



Министерство на
околната среда и водите

**Ежедневен
бюлетин за
състоянието на
водите**

30 НОЕМВРИ 2022

**Комплексни и
значими
язовири**

Речни нива

Информация за наличните обеми в комплексните и значими язовири, които се следят в МОСВ:

Съгласно приложение №1 към чл. 13, ал. 1, т. 1 от Закона за водите, комплексните и значими язовири са 52 броя.

Сумата от наличните в тях завирени обеми към 30.11.2022 г. е 3861.4 млн. м³, представлява 58.5 % от сумата от общите им обеми, колкото е било отношението на завирените им обеми спрямо сумата на общите им обеми към 29.11.2022 г.

Според основното им предназначение наличните в тях завирени обеми са както следва:

- питейно-битово водоснабдяване - 77.6 % от общия им обем;
- за резервно питейно-битово водоснабдяване - 55.7 % от общия им обем;
- напояване - 41.5 % от общия им обем;
- енергетика - 61.8 % от общия им обем.

Налични завирени обеми в язовири по приложение 1 на ЗВ с трансгранично влияние:

1. за Каскада „Арда“:

Язовир „Кърджали“ - 281.377 млн. м³, което е 56.59 % от общия му обем;

Язовир „Студен кладенец“ - 232.322 млн. м³, което е 59.91 % от общия му обем;

Язовир „Ивайловград“ - 132.461 млн. м³, което е 84.53 % от общия му обем;

2. за Каскада „Горна Тунджа“:

Язовир „Копринка“ - 19.741 млн. м³, което е 13.88 % от общия му обем;

Язовир „Жребчево“ - 149.450 млн. м³, което е 37.36 % от общия му обем

БЮЛЕТИН №693 от 30.11.2022 г. към 8 часа

ОБОБЩЕНИ ДАННИ ЗА СЪСТОЯНИЕТО НА ВОДИТЕ В КОМПЛЕКСНИТЕ И ЗНАЧИМИ ЯЗОВИРИ

| Сумата от наличните завирени обеми към комплексните и значими язовири е | | | 3861,4 | млн.куб.м. | представлява | | 58,5% | | Тенденция | в бр. язовири | |
|--|------|-------------------|----------------------------------|------------------------|--------------------|-------------------|----------------------|---------------------|-------------------------|----------------------|-----------|
| Според основното предназначение на язовирите наличните в тях завирени обеми: | | | за питейно-битово водоснабдяване | | 77,6% | от общия им обем; | 73,29% | от полезния им обем | ↑ - повишаване на обема | 22 | |
| | | | за резервно - ПБВ | | 55,7% | от общия им обем; | 51,81% | от полезния им обем | ↓ -понижаване на обема | 20 | |
| | | | за напояване | | 41,5% | от общия им обем; | 35,01% | от полезния им обем | ~ - задържане на обема | 7 | |
| | | | за енергетика | | 61,8% | от общия им обем; | 55,34% | от полезния им обем | ∩ -преливане | 2 | |
| № | БД | Язовир | Общ обем | Мъртъв/ Санитарен обем | Наличен обем | | Наличен полезен обем | | Ср. денонощен приток | Ср. денонощен разход | Тенденция |
| | | | млн.м ³ | млн.м ³ | млн.м ³ | % от общия обем | млн.м ³ | % от полезния обем | м ³ /сек. | м ³ /сек. | |
| 1 | БДДР | Искър | 655,252 | 87,200 | 524,369 | 80,03% | 437,169 | 76,96% | 4,126 | 7,233 | ↓ |
| 2 | БДДР | Бели Искър | 15,080 | 1,400 | 9,653 | 64,01% | 8,253 | 60,33% | 0,817 | 0,431 | ↑ |
| 3 | БДДР | Среченска бара | 15,500 | 1,000 | 15,290 | 98,65% | 14,290 | 98,55% | 0,579 | 0,579 | ~ |
| 4 | БДДР | Христо Смирненски | 27,700 | 4,200 | 18,507 | 66,81% | 14,307 | 60,88% | 0,095 | 0,330 | ↓ |
| 5 | БДДР | Йовковци | 92,179 | 9,000 | 80,667 | 87,51% | 71,667 | 86,16% | 0,113 | 0,718 | ↓ |
| 6 | БДЧР | Тича | 311,800 | 40,000 | 226,227 | 72,56% | 186,227 | 68,52% | 0,060 | 1,958 | ↓ |
| 7 | БДЧР | Камчия | 233,550 | 76,000 | 186,117 | 79,69% | 110,117 | 69,89% | 0,013 | 2,351 | ↓ |
| 8 | БДЧР | Ясна поляна | 32,320 | 7,550 | 16,598 | 51,36% | 9,048 | 36,53% | 0,775 | 0,266 | ↑ |

Ежедневен бюлетин за състоянието на водите

| | | | | | | | | | | | |
|----|-------|-------------------------------------|-------------------------------------|--------|---------|--------|---------|--------|---|-------|---|
| 9 | БДИБР | Асеновец | 28,200 | 2,000 | 14,913 | 52,88% | 12,913 | 49,29% | 0,069 | 0,613 | ↓ |
| 10 | БДИБР | Боровица | 27,300 | 4,600 | 23,693 | 86,79% | 19,093 | 84,11% | 0,890 | 0,230 | ↑ |
| 11 | БДЗБР | Студена | 25,200 | 2,400 | 20,327 | 80,66% | 17,927 | 78,63% | 0,613 | 0,772 | ↓ |
| 12 | БДЗБР | Дяково | 35,400 | 8,000 | 27,580 | 77,91% | 19,580 | 71,46% | 0,206 | 0,206 | ~ |
| 13 | БДЗБР | Калин - за рез.водоснабдяване | 1,024 | 0,100 | 0,375 | 36,65% | 0,275 | 29,79% | не се получава ежедневна информация приток и разход | | ↓ |
| 14 | БДЗБР | Карагьол - за рез.водоснабдяване | 2,252 | 0,200 | 1,799 | 79,89% | 1,599 | 77,93% | | | ↑ |
| 15 | БДДР | Огняново - за рез.водоснабдяване ** | 31,600 | 2,500 | 17,243 | 54,57% | 14,743 | 50,66% | 0,335 | 0,335 | ~ |
| 16 | БДДР | Панчарево | 6,465 | 1,500 | 5,317 | 82,24% | 3,817 | 76,87% | 7,260 | 7,094 | ↓ |
| 17 | БДДР | Ястребино | 62,300 | 3,900 | 34,006 | 54,58% | 30,106 | 51,55% | 0,289 | 0,093 | ↑ |
| 18 | БДДР | Кула | 20,250 | 0,700 | 7,410 | 36,59% | 6,710 | 34,32% | 0,220 | 0,150 | ↑ |
| 19 | БДДР | Рабиша | 43,200 | 2,400 | 12,514 | 28,97% | 10,114 | 24,79% | 0,000 | 0,023 | ↓ |
| 20 | БДДР | Огоста | 506,000 | 67,000 | 216,925 | 42,87% | 149,925 | 34,15% | 4,109 | 4,109 | ~ |
| 21 | БДДР | Сопот | 60,908 | 1,300 | 26,600 | 43,67% | 25,300 | 42,44% | 0,961 | 2,118 | ↓ |
| 22 | БДДР | Горни Дъбник | 130,000 | 3,000 | 47,572 | 36,59% | 44,572 | 35,10% | 1,563 | 0,347 | ↑ |
| 23 | БДДР | Бели Лом | 25,500 | 3,200 | 8,573 | 33,62% | 5,373 | 24,09% | 0,162 | 0,058 | ↑ |
| 24 | БДЧР | Съединение | 12,810 | 1,500 | 8,232 | 64,26% | 6,732 | 59,52% | 0,174 | 0,069 | ↑ |
| 25 | БДЧР | Георги Трайков (Цонево) | 330,000 | 21,000 | 177,064 | 53,66% | 156,064 | 50,51% | 1,914 | 1,914 | ~ |
| 26 | БДЧР | Порой | 45,200 | 2,000 | 5,041 | 11,15% | 3,041 | 7,04% | 0,336 | 0,000 | ↑ |
| 27 | БДЧР | Ахелой | 12,350 | 0,800 | 2,921 | 23,65% | 2,121 | 18,36% | 0,092 | 0,000 | ↑ |
| 28 | БДИБР | Жребчево | 400,000 | 30,000 | 149,450 | 37,36% | 119,450 | 32,28% | 1,574 | 1,574 | ~ |
| 29 | БДИБР | Малко Шарково | 45,000 | 3,900 | 32,553 | 72,34% | 28,653 | 69,72% | 0,813 | 0,200 | ↑ |
| 30 | БДИБР | Домлян | 26,074 | 0,700 | 6,392 | 24,52% | 5,692 | 22,43% | 0,168 | 0,084 | ↑ |
| 31 | БДИБР | Пясъчник | 206,530 | 3,400 | 34,600 | 16,75% | 31,200 | 15,36% | 0,784 | 0,205 | ↑ |
| 32 | БДИБР | Тополница | 137,108 | 20,000 | 36,197 | 26,40% | 16,197 | 13,83% | 1,574 | 0,567 | ↑ |
| 33 | БДИБР | Тракиец | 114,000 | 24,000 | 64,063 | 56,20% | 40,063 | 44,51% | 0,017 | 0,197 | ↓ |
| 34 | БДЗБР | Пчелина | 54,200 | 34,200 | 53,950 | 99,54% | 19,750 | 98,75% | 4,259 | 4,259 | ↓ |
| 35 | БДДР | Александър Стамболийски | 205,569 | 20,000 | 117,895 | 57,35% | 97,895 | 52,75% | 2,705 | 0,946 | ↑ |
| 36 | БДДР | Кокаляне | не се получава ежедневна информация | | | | | | | | |
| 37 | БДИБР | Копринка | 142,214 | 5,410 | 19,741 | 13,88% | 14,331 | 10,48% | 1,797 | 1,158 | ↑ |

| | | | | | | | | | | | |
|----|-------|-----------------------------------|----------------|--------------|---------------|---------------|---------------|---------------|---|---------------|---|
| | БДИБР | Белмекен-Чаира | 149,536 | 5,179 | 95,688 | 63,99% | 90,509 | 62,70% | 5,617 | 17,804 | |
| 38 | БДИБР | Белмекен | 144,036 | 3,810 | 95,102 | 66,03% | 91,292 | 65,10% | | | ↓ |
| 39 | БДИБР | Чаира | 5,500 | 1,369 | 0,586 | 10,66% | 0,000 | 0,00% | | | ↑ |
| | БДИБР | Баташки водносиллов път | | | | | | | | | |
| | БДИБР | Голям Беглик-Широка поляна | 86,091 | 7,242 | 44,984 | 52,25% | 37,742 | 47,87% | 1,517 | 5,331 | |
| 40 | БДИБР | Голям Беглик | 62,111 | 3,942 | 37,882 | 60,99% | 33,940 | 58,35% | | | ↓ |
| 41 | БДИБР | Широка поляна | 23,980 | 3,300 | 7,102 | 29,62% | 3,802 | 18,38% | | | ↓ |
| 42 | БДИБР | Беглика | 1,554 | 0,242 | 1,012 | 65,14% | 0,770 | 58,71% | 0,061 | 0,004 | ↑ |
| 43 | БДИБР | Тошков Чарк | 1,782 | 0,276 | 0,699 | 39,20% | 0,423 | 28,06% | 0,231 | 0,284 | ↓ |
| 44 | БДИБР | Батак | 310,298 | 19,950 | 178,282 | 57,46% | 158,332 | 54,53% | 6,576 | 12,594 | ↓ |
| | БДИБР | Каскада Доспат-Въча | | | | | | | | | |
| 45 | БДЗБР | Доспат | 449,249 | 14,907 | 332,546 | 74,02% | 317,639 | 73,13% | 1,884 | 13,345 | ↓ |
| 46 | БДИБР | Цанков камък | 110,708 | 31,200 | 83,166 | 75,12% | 51,966 | 65,36% | 17,752 | 7,089 | ↑ |
| 47 | БДИБР | Въча | 226,120 | 24,520 | 151,588 | 67,04% | 127,068 | 63,03% | 8,429 | 12,387 | ↓ |
| 48 | БДИБР | Кричим | 20,256 | 1,730 | 19,684 | 97,18% | 17,954 | 96,91% | 12,487 | 9,881 | ↑ |
| | БДИБР | Каскада Арда | | | | | | | | | |
| 49 | БДИБР | Кърджали | 497,236 | 107,176 | 281,377 | 56,59% | 174,201 | 44,66% | 7,631 | 23,457 | ↓ |
| 50 | БДИБР | Студен кладенец | 387,772 | 90,667 | 232,322 | 59,91% | 141,655 | 47,68% | 24,075 | 33,227 | ↓ |
| 51 | БДИБР | Ивайловград | 156,702 | 59,526 | 132,461 | 84,53% | 72,935 | 75,05% | 32,830 | 15,627 | ↑ |
| 52 | БДИБР | Розов кладенец | 20,400 | 13,268 | 18,240 | 89,41% | 4,972 | 69,71% | не се получава ежедневна информация приток и разход | | ~ |

* Данните в таблицата са за състоянието на комплексните и значими язовири по Приложение 1 от Закона за водите към 8 часа на съответния ден.

** С Решение №740 от 15 октомври 2020 г. за осигуряване на дългосрочната стабилност на водоснабдяването на Столична община, Министерски съвет определя „Български ВиК холдинг“ ЕАД, да извърши необходимите действия за осигуряване на възможност за пречистване на питейни води от язовир „Огняново“.

Към момента не са изпълнени изискванията за вписване на язовира в регистъра съгласно изискванията на Закона за здравето и няма разрешително по реда на закона за водите, поради което не се подават води за питейнобитово водоснабдяване.

Язовир Панчарево:

Съгласно предоставената справка от НС ЕАД язовир „Панчарево“ прелива с 6,75 м³/ сек. Постъпващият приток в язовира на 30.11.2022 г. е 7,26 м³/ сек. Размерът на дневния разход и прелялото количество се равняват на 7,094 м³/ сек. Наличният обем в язовира е 5,3168 млн. м³, което представлява 82,24% от общия му обем.

Язовир Пчелина:

Съгласно предоставената справка от НС ЕАД язовир „Пчелина“ прелива с 4,211 м³/ сек. Постъпващият приток в язовира на 30.11.2022 г. е 4,259 м³/ сек. Размерът на дневния разход и прелялото количество се равняват на 4,259 м³/ сек. Наличният обем в язовира е 53,95 млн. м³, което представлява 99,54% от общия му обем.

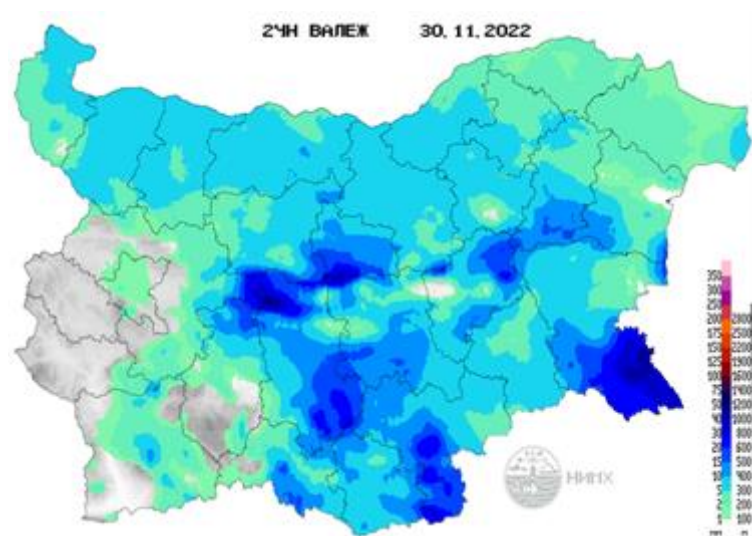
По данни и прогнози на НИМХ

На 30.11 и 01.12 в резултат на валежи и оттичане ще има краткотрайни повишения на речните нива:

- в целия Дунавски басейн;
- във вечерните часове на 01.12 и през нощта срещу 02.12 във водосборите на реките Ропотамо, Дяволска, Караагач, Лисово дере, Велека, Силистар и Резовска
- в средните и долни части от водосборите на р. Тунджа и р. Марица и във водосбора на р. Арда
- в средните и долни части от водосбора на р. Струма и във водосборите на р. Места и р. Доспат. По-значителни повишения се очакват през нощта срещу 01.12 и в сутрешните часове на 01.12 във водосбора на р. Места и в долните части от водосбора на р. Струма.

Водните количества ще бъдат под праговете за внимание.

МЕТЕОРОЛОГИЧЕН БЮЛЕТИН



Анализ на денонощната сума на валежа от 7:30 ч на 29.11.2022 г. до 7:30 ч на 30.11.2022 г., използващ модел ALADIN и данни от наблюдателната мрежа на НИМХ

Метеорологична прогноза за 1 декември 2022 г.

През следващото денонощие валежите ще продължат. В Предбалкана и високите западни полета ще са от сняг и ще се образува нова снежна покривка. В Дунавската равнина и Лудогорието - от дъжд и сняг и на места са възможни поледици. В южната половина от страната ще вали дъжд, на места количествата ще са значителни. Ще духа умерен, в източните райони до силен североизточен вятър. Минималните температури ще са предимно между 0° и 5° , а към 14 часа - предимно между 1° и 6° , по-високи по Черноморието. В София минималната температура ще е 2° , а максималната - 3° .

В планините ще се задържи облачно и мъгливо, с валежи от сняг. Ще духа умерен до силен вятър от югоизток. Максимална температура на височина 1200 метра около 2° , на 2000 метра - около минус 2° .

По Черноморието ще се задържи облачно и мъгливо, след обяд по северното крайбрежие видимостта временно ще се подобри. Ще има валежи от дъжд, значителни на юг. Максимални температури ще са между 7° и 10° . Температурата на морската вода е 12° - 13° . Вълнението на морето ще бъде 3-4 бала.

Прогноза за времето от 2 до 7 декември 2022 г.

В петък валежите ще спрат, най-късно в североизточните райони. Вятърът ще отслабне, до вечерта в по-голямата част от страната ще стихне. Облачността ще остане по-често значителна. През почивните дни ще се задържи предимно облачно, почти без валежи. Ще духа слаб до умерен югоизточен вятър и температурите слабо ще се повишат. В понеделник от запад на изток на много места ще има валежи от дъжд, ще бъдат предимно слаби и умерени, но има повишена вероятност на отделни места временно да са силни. Във вторник ще превалява главно в източните райони, вече слабо и в процес на спиране. Температурите ще се повишат още малко. През нощта срещу сряда и в сряда в Южна България от запад на изток отново ще превалява дъжд, в нощните часове над около 1500 м - сняг. Вятърът ще е от юг-югозапад, предимно слаб, затоплянето ще продължи.

ПРОГНОЗА ЗА ОЧАКВАНИ КОЛИЧЕСТВА ВАЛЕЖИ

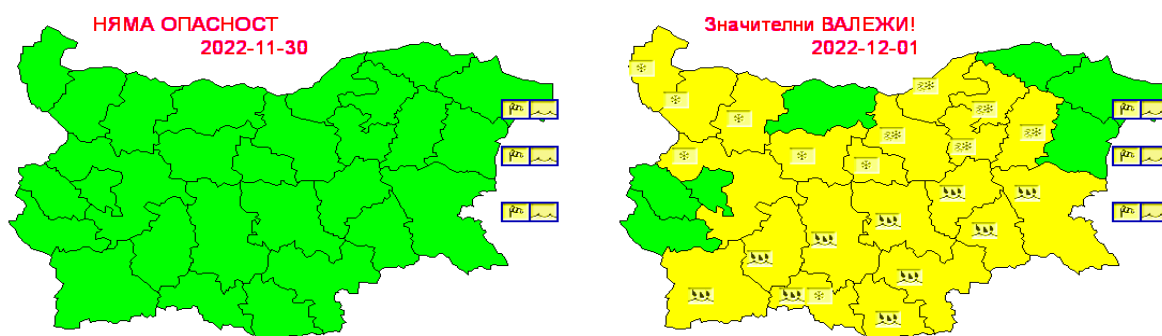
За 30 ноември и 1 декември 2022 г.: След обяд валежи ще има главно в Южна България и Предбалкана. В Дунавската равнина и Добруджа валежите временно ще спрат. Количества: 1-10 mm, в Рило-Родопската област и на места в южните райони от Бургаска област до 15 mm. Вечерта от югозапад валежите ще се усилят и през нощта срещу четвъртък ще обхванат страната. През следващото денонощие валежите ще продължат. В Северна България и по високите западни полета ще са от дъжд и сняг, на места са възможни и поледици. Количества: между 5 и 10 mm. В южната половина от страната валежите ще са от дъжд. Количества: между 10 и 15 mm, на места до 25-35 mm.

За 2 и 3 декември 2022 г.: В петък валежите ще спрат, най-късно в североизточните райони. Количества за денонощието: в Западна и Южна България до 1-2 mm, в Североизточна - 3-10 mm. В събота - почти без валежи, незначителни количества в крайните югоизточни райони.

ПРОГНОЗА ЗА ОПАСНИ И ОСОБЕНО ОПАСНИ МЕТЕОРОЛОГИЧНИ ЯВЛЕНИЯ

На 30 ноември 2022 г. опасни метеорологични явления в страната не се очакват.

За 1 декември 2022 г. НИМХ издава предупреждение от първа степен (жълт код) за опасни метеорологични явления за 21 области от страната. За Южна България предупреждението е за значителни валежи от дъжд. За Предбалкана и по високите полета - за валежи от сняг. За областите Велико Търново, Русе, Разград, Търговище и Шумен предупреждението е за поледици.



Карта на опасните явления за 30.11.2022 г. Карта на опасните явления за 01.12.2022 г.

Подробна информация за предупрежденията и опасните метеорологични явления по области и общини може да бъде получена от интерактивните карта на адреси: <http://weather.bg/0index.php?koiFail=RM01opasni1&nd=0&lng=0>
<http://weather.bg/obshtini/indexS.php>

Легенда:



Бяло:

Липсваща, недостатъчна, стара или съмнителна информация.



Зелено:

Няма опасни явления.



Жълто:

Времето може да бъде потенциално опасно. Явленията, които са прогнозирани, не са необичайни, но изискват внимание, ако възнамерявате да вършите работа на открито. Следете прогнозите за времето и не поемайте излишен риск.



Оранжево:

Времето е опасно. Прогнозирани са по-рядко случващи се метеорологични явления. Възможни са материални щети и има опасност от наранявания. Бъдете много внимателни и се информирайте подробно и често за метеорологичната обстановка. Съобразявайте се с неизбежните рискове и следвайте всички съвети на компетентните органи.



Червено:

Времето е много опасно. Прогнозирани са изключително интензивни опасни метеорологични явления. Възможни са големи материални щети и нещастни случаи, може да възникне и опасност за живота. Следвайте нарежданията и всички съвети на компетентните органи и бъдете готови да извънредни мерки.

ХИДРОЛОГИЧЕН БЮЛЕТИН

Анализ на хидрологичната обстановка през изминалото денонощие

Анализът е направен на база измерени водни стоежи и изчислени по временни ключови криви водни количества от оперативни автоматични и конвенционални хидрометрични станции на НИМХ:

Дунавски басейн: През изминалото денонощие речните нива в басейна са останали без съществени изменения или са се повишили незначително, вследствие на валежи. Регистрираните колебания на нивата на реките Огоста при с. Бутан (-15/+13 см), Малък Искър при Етрополе (-16/+13 см) и Искър в средното и долно течение (-12/+16 см) са в резултат от работа на хидротехнически съоръжения и валежи. Отчетените изменения на речните нива в останалата част от басейна са както следва: за водосбора на р. Нишава от -3 см до +3 см; за водосбора на р. Лом от -3 см до +3 см; за водосбора на р. Огоста от -4 см до +5 см; за водосбора на р. Искър от -3 см до +3 см; за водосбора на р. Вит от -6 см до +6 см; за водосбора на р. Осъм от -3 см до +5 см; за водосбора на р. Янтра от -3 см до +4 см; за водосбора на р. Русенски Лом с до +15 см. Водните количества на реките в басейна са под праговете за средни води и около праговете за ниски води.

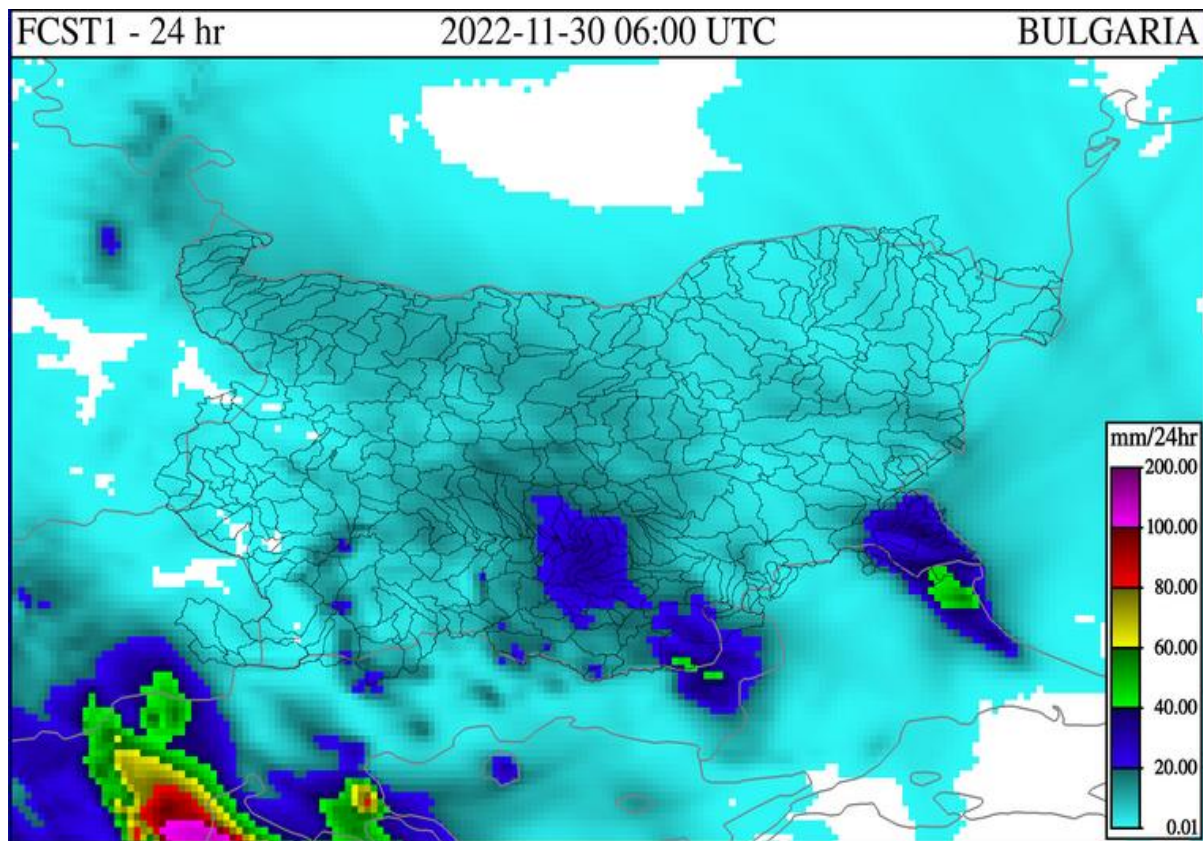
Черноморски басейн: През изминалото денонощие нивата на речните нива в басейна са се повишили незначително, вследствие на валежи. Отчетените колебания на речните нива в басейна са както следва: за водосбора на р. Провадийска от -7 см до +4 см; за водосбора на р. Камчия от -4 см до +9 см; за водосбора на река Айтоска от -1 см до +1 см, за водосбора на река Факийска с до +10 см; за водосбора на река Ропотамо с до +8 см; за водосбора на р. Велека от -2 см до +18 см. Водните количества на реките в басейна са под праговете за средни води и около праговете за ниски води.

Източнобеломорски басейн: През изминалото денонощие нивата в по-голямата част от басейна са останали без съществени изменения. Незначителни повишения вследствие на валежи са регистрирани във водосбора на р. Арда и родопските притоци на р. Марица. Регистрираните колебания на водните нива на реките Тъжа при ВЕЦ Тъжа (-21/+19 см), Марица при Белово (-124/+129 см) и при Пазарджик (-18/+51 см), Въча при гр. Девин (-144/+143 см) са в резултат от работата на хидротехнически съоръжения. Отчетените изменения на речните нива в останалата част от басейна са както следва: за водосбора на р. Тунджа от -7 см до +5 см; за водосбора на р. Марица от -13 см до +18 см; за водосбора на р. Арда от -5 см до +10 см. Водните количества на реките в басейна са около и под праговете за средни води и около праговете за ниски води.

Западнобеломорски басейн: През изминалото денонощие нивата на реките в басейна са останали без съществени изменения или са се понижали незначително. Отчетените колебания на речните нива в басейна са както следва: за водосбора на р. Места от -5 см до +4 см; за водосбора на р. Струма от -6 см до +4 см. Водните количества на реките в басейна са под праговете за средни води и около праговете за ниски води.

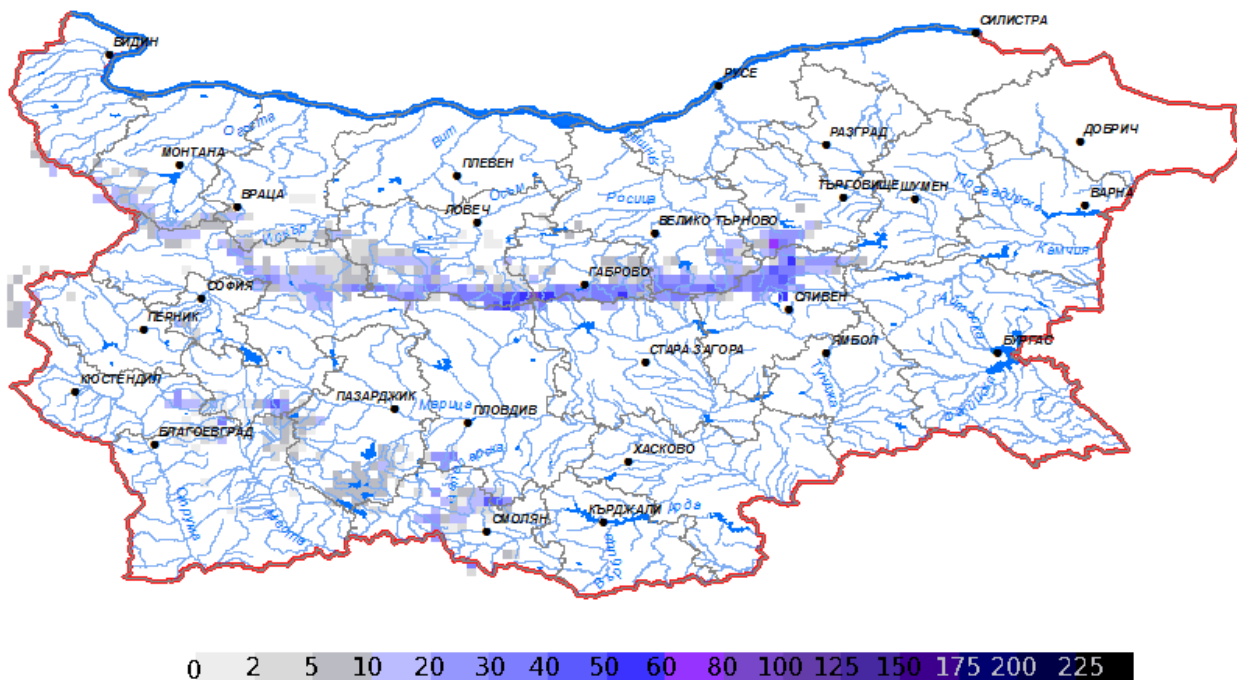
ДОПЪЛНИТЕЛНА ПРОГНОЗНА МЕТЕОРОЛОГИЧНА ИНФОРМАЦИЯ, ИЗПОЛЗВАНА ПРИ ИЗГОТВЯНЕ НА ХИДРОЛОГИЧНАТА ПРОГНОЗА

- 24 h прогноза за валежите от модела ALADIN за района на Черно море и Близкия Изток от 08:00 ч. местно време на 30.11.2022 г. до 08:00 ч. местно време на 01.12.2022 г.

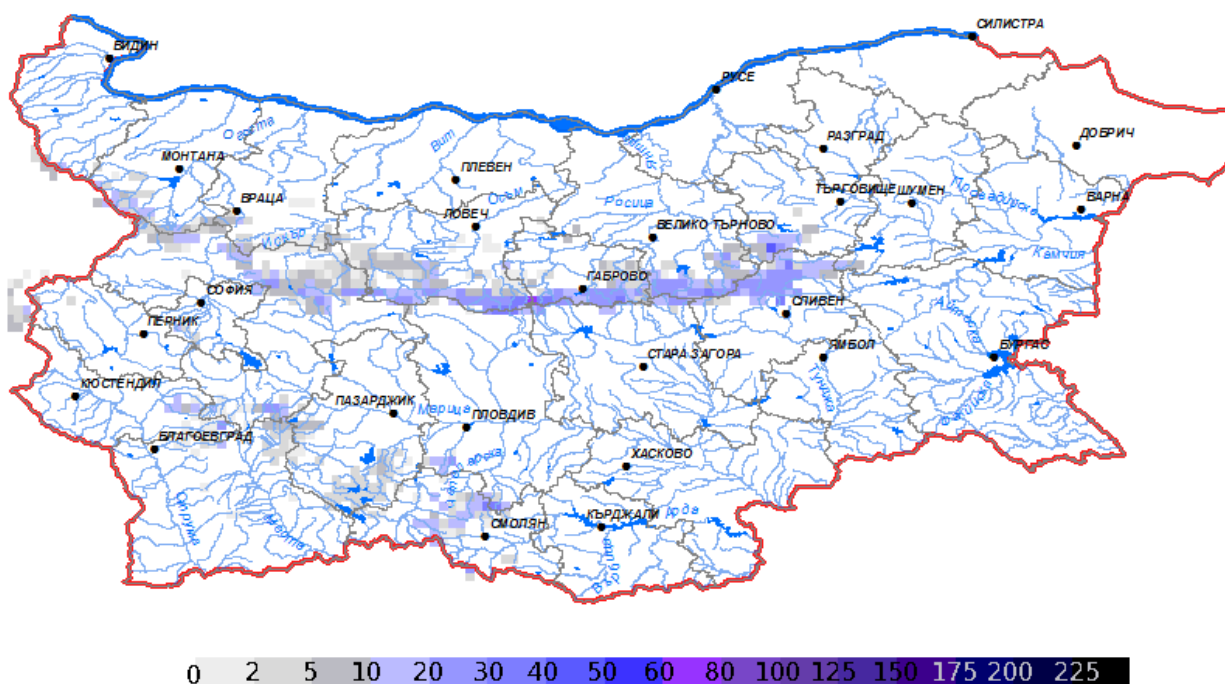


- Снежна покривка и очаквано снеготопене за следващите 72 часа

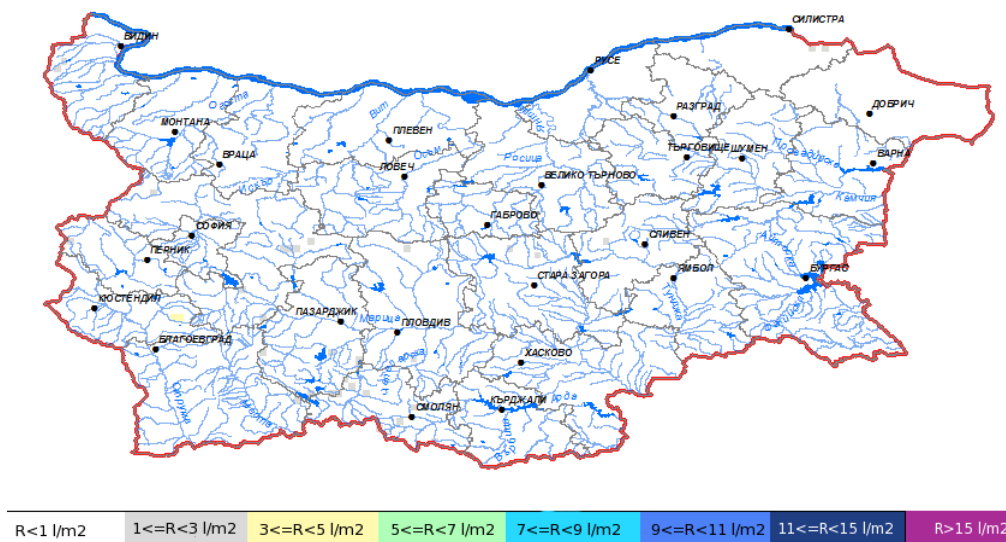
➤ На картата по-долу е представено пространственото разпределение на наличната снежна покривка с използване на сателитна информация в 07:00 UTC (+2 часа местно време).



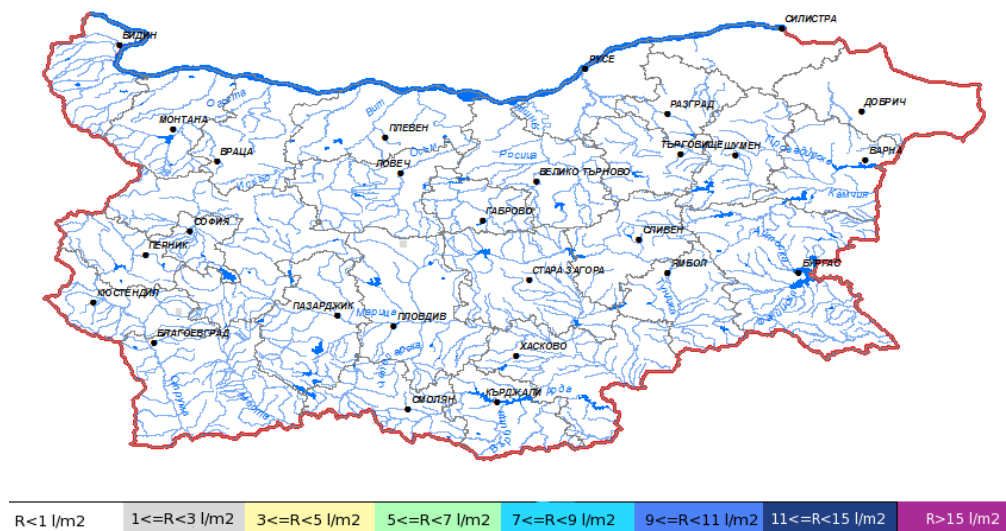
➤ На картата по-долу е представено пространственото разпределение на водното съдържание в снежната покривка с използване на сателитна информация в 07:00 UTC (+2 часа местно време).



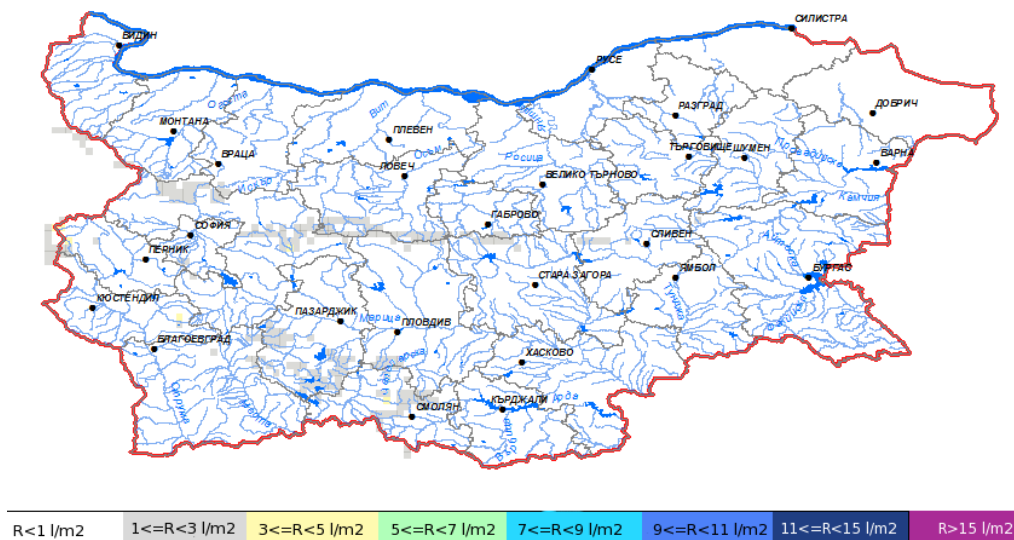
➤ На картата по-долу е представено пространственото разпределение на прогнозираното снеготопене за следващите 24 часа с използване на модела ALADIN.



➤ На картата по-долу е представено пространственото разпределение на прогнозираното снеготопене от 24 до 48 часа с използване на модела ALADIN.

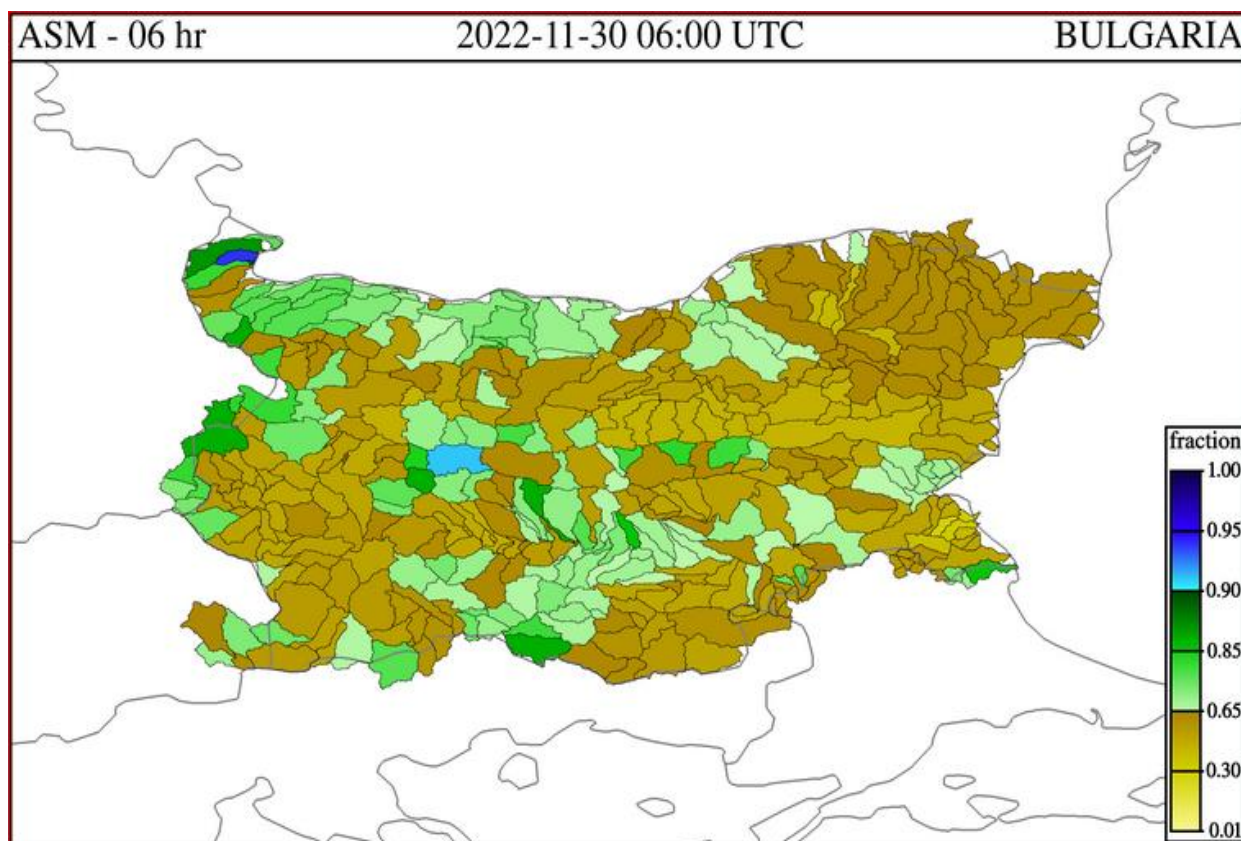


➤ На картата по-долу е представено пространственото разпределение на прогнозираното снеготопене от 48 до 72 часа с използване на модела ALADIN.



- **Влажност на почвата:**

➤ На картата по-долу е представено пространственото разпределение на средната почвена влага - насищане с вода на повърхностния (до 30 cm) почвен слой с използване на резултати от модела Sacramento Soil Moisture Accounting Model.



Хидрологична прогноза

На основа на метеорологичната прогноза, обработената хидрологична информация и моделираните водни количества от НИМХ:

Дунавски басейн: От следобедните часове днес (30.11) и през следващите 2 дни в резултат на валежи ще има краткотрайни повишения на речните нива в басейна както следва: днес (30.11) и 01.12 - в целия басейн; на 02.12 - във водосборите на реките източно р. Янтра. На 03.12 речните нива в по-голяма част от басейна ще се понижават или ще останат без съществени изменения, като в резултат на снеготопене са възможни незначителни повишения главно във водосборите на реките Огоста, Искър, Вит, Осъм и Янтра. Водните количества ще бъдат под праговете за внимание.

Моделът за водосбора на р. Огоста прогнозира: Прогнозираните водни количества на 01, 02 и 03.12.2022 г. ще бъдат около и под средномногогодишните стойности. Днес (30.11) и през следващите три дни речните нива във водосбора ще останат без съществени изменения. В следобедните и вечерни часове на 30.11 и 01.12 в резултат на валежи са възможни незначителни повишения на речните нива във водосбора. На 02.12 речните нива ще се понижават или ще останат без съществени изменения. На 03.12, в резултат на снеготопене, са възможни незначителни повишения на речните нива във водосбора. Водните количества ще бъдат под праговете за внимание.

Моделът за водосбора на р. Искър прогнозира: Прогнозираните водни количества на 01, 02 и 03.12.2022 г. ще са около и под средната многогодишна стойност. Днес (30.11) и през следващите три дни нивата на реките във водосбора ще останат без съществени изменения. В следобедните и вечерни часове на 30.11 и 01.12, в резултат на валежи ще има незначителни повишения на речните нива в средните и долни части от водосбора. На 02 и 03.12 речните нива ще останат без съществени изменения. В резултат на снеготопене на 03.12 са възможни незначителни повишения на речните нива в средните и долни части от водосбора. Водните количества ще бъдат под праговете за внимание.

Моделът за водосбора на р. Янтра прогнозира: Прогнозираните водни количества на 01, 02 и 03.12.2022 г. ще бъдат около и под средномногогодишните стойности. Днес (30.11) и през следващите три дни нивата на реките във водосбора ще останат без съществени изменения. Днес (30.11) и на 01.12 в резултат на валежи са възможни незначителни повишения на речните нива във водосбора. На 02.12 речните нива ще останат без съществени изменения. На 03.12 в резултат на снеготопене са възможни незначителни повишения на речните нива във водосбора. Водните количества ще бъдат под праговете за внимание.

Моделът за водосбора на р. Русенски Лом прогнозира: Прогнозираните водни количества във водосбора на р. Черни Лом на 01, 02, 03, 04 и 05.12.2022 г. ще бъдат под средномногогодишните стойности. Днес (30.11) и през следващите 4-5 дни речните нива във водосбора ще останат без съществени изменения. На 01 и 02.12, в резултат на валежи, са възможни незначителни повишения на речните нива във водосбора. Водните количества ще бъдат под праговете за внимание.

Черноморски басейн: Днес (30.11) и през следващите 2 дни ще има повишения на речните нива в басейна, вследствие на валежи и оттичане. По-значителни ще са повишенията във вечерните часове на 01.12 и през нощта срещу 02.12 във водосборите на реките Ропотамо, Дяволска, Караагач, Лисово дере, Велека, Силистар и Резовска. На 03.12 речните нива ще се понижават, като в резултат на оттичане все още са възможни повишения на речните нива в долните течения на южночерноморските реки. Водните количества ще бъдат под праговете за внимание.

Моделът за водосбора на р. Айтоска прогнозира: Прогнозираните водни количества на 01, 02 и 03.12.2022 г. ще бъдат около и под средномногогодишните стойности. Днес (30.11) до обяд речните нива временно ще се понижават. От следобедните часове днес (30.11) до сутрешните часове на 02.12 в резултат на валежи ще има нови незначителни повишения на речните нива във водосбора. През деня на 02.12 и на 03.12 речните ще се понижават или ще останат без съществени изменения. Водните количества ще бъдат под праговете за внимание.

Моделът за водосбора на р. Факийска прогнозира: Прогнозираните водни количества за водосбора на р. Факийска на 01, 02, 03, 04 и 05.12.2022 г. ще бъдат около и под средномногогодишните стойности. В резултат на валежи, от следобедните часове днес (30.11) до сутрешните часове на 02.12 се очакват нови повишения на речните нива във водосбора. От 02.12 ще започне процес на понижаване на речните нива, като в резултат на оттичане все още ще има повишения в долното течение на основната река. Водните количества ще бъдат под праговете за внимание.

Източнобеломорски басейн: Днес (30.11) и утре в резултат на валежи ще има краткотрайни повишения на речните нива в басейна, главно в средните и долни части от водосборите на р. Тунджа и р. Марица и във водосбора на р. Арда. На 02 и 03.12 речните нива в голяма част от басейна ще се понижават като в резултат на оттичане през първия ден ще има незначителни повишения в долните течения на реките Тунджа и Марица. В резултат на снеготопене в следобедните и вечерни часове на 02 и 03.12 са възможни незначителни повишения на речните нива в родопските притоци на р. Марица и водосбора на р. Арда. Водните количества ще бъдат под праговете за внимание.

Системата за ранно предупреждение за водосборите на реките Марица и Тунджа на НИМХ прогнозира:

- Водните нива ще бъдат под праговете за внимание

| <u>Прагове за предупреждение</u> | | | |
|----------------------------------|------------------|---------------------------|-------------------|
| Нива на тревога: | Жълто - Внимание | Оранжево - Предупреждение | Червено - Тревога |

Системата за ранно предупреждение за водосбора на река Арда на НИМХ прогнозира:

- Водните количества ще бъдат под праговете за внимание.

| <u>Прагове за предупреждение</u> | | | |
|----------------------------------|------------------|---------------------------|-------------------|
| Нива на тревога: | Жълто - Внимание | Оранжево - Предупреждение | Червено - Тревога |

Западнобеломорски басейн: В резултат на валежи от следобедните часове днес (30.11) и утре ще има краткотрайни повишения на речните нива в средните и долни части от водосбора на р. Струма и във водосборите на р. Места и р. Доспат. По-значителни повишения се очакват през нощта срещу 01.12 и в сутрешните часове на 01.12 във водосбора на р. Места и в долните части от водосбора на р. Струма. На 02 и 03.12 речните нива в голяма част от басейна ще се понижават, като в резултат на снеготопене в следобедните и вечерни часове са възможни незначителни повишения на речните нива в планинските части от водосборите на р. Доспат, Места и Струма. Водните количества ще бъдат под праговете за внимание.

В направените прогнози не се отчита работата и ретензионната способност на хидротехническите съоръжения.

РЕКА ДУНАВ

Водни стоежи в българския участък на река Дунав за 30 ноември 2022 г. по данни на Изпълнителна агенция „Проучване и поддържане на река Дунав“:

| станция | километър | воден стоеж [cm] | | разлика | t вода |
|-----------|-----------|--------------------------------------|----------|---------------|--------|
| | | водно количество [m ³ /s] | | за 24 ч. [cm] | [°C] |
| Ново село | 833.60 | 350 | Q: 5 921 | -18 | 9.2 |
| Лом | 743.30 | 416 | Q: 6 018 | +12 | 9.1 |
| Оряхово | 678.00 | 287 | Q: 5 956 | +11 | 11 |
| Никопол | 597.50 | 334 | | +16 | 9.7 |
| Свищов | 554.30 | 296 | Q: 5 907 | +17 | 9.4 |
| Русе | 495.60 | 284 | Q: 5 715 | +30 | 9.6 |
| Силистра | 375.50 | 260 | Q: 5 347 | +28 | 9.6 |