



Министерство на
околната среда и водите

**Ежедневен
бюлетин за
състоянието на
водите**

30 НОЕМВРИ 2023

**Комплексни и
значими
язовири**

Речни нива

Информация за наличните обеми в комплексните и значими язовири, които се следят в МОСВ:

Съгласно приложение №1 към чл. 13, ал. 1, т. 1 от Закона за водите, комплексните и значими язовири са 52 броя.

Сумата от наличните в тях завирени обеми към 30.11.2023 г. е 3786.8 млн. м³, представлява 57.9 % от сумата от общите им обеми, колкото е било отношението на завирените им обеми спрямо сумата на общите им обеми към 29.11.2023 г.

Според основното им предназначение наличните в тях завирени обеми са както следва:

- питейно-битово водоснабдяване - 71.3 % от общия им обем;
- за резервно питейно-битово водоснабдяване - 30.8 % от общия им обем;
- напояване - 41.7 % от общия им обем;
- енергетика - 64.4 % от общия им обем.

Налични завирени обеми в язовири по приложение 1 на ЗВ с трансгранично влияние:

1. за Каскада „Арда“:

Язовир „Кърджали“ - 269.725 млн. м³, което е 54.24 % от общия му обем;

Язовир „Студен кладенец“ - 221.357 млн. м³, което е 57.08 % от общия му обем;

Язовир „Ивайловград“ - 132.190 млн. м³, което е 84.36 % от общия му обем;

2. за Каскада „Горна Тунджа“:

Язовир „Копринка“ - 46.018 млн. м³, което е 32.36 % от общия му обем;

Язовир „Жребчево“ - 174.604 млн. м³, което е 43.65 % от общия му обем.

БЮЛЕТИН №942 от 30.11.2023 г. към 8 часа

ОБОБЩЕНИ ДАННИ ЗА СЪСТОЯНИЕТО НА ВОДИТЕ В КОМПЛЕКСНИТЕ И ЗНАЧИМИ ЯЗОВИРИ

Сумата от наличните завърени обеми към комплексните и значими язовири е			3786,8	млн.куб.м.	представлява		57,9%	Тенденция	в бр. язовири		
Според основното предназначение на язовирите наличните в тях завърени обеми:			за питейно-битово водоснабдяване		71,3%	от общия им обем;	66,51%	от полезния им обем	↑ - повишаване на обема	31	
			за резервно - ПБВ		30,8%	от общия им обем;	54,55%	от полезния им обем	↓ - понижаване на обема	8	
			за напояване		41,7%	от общия им обем;	35,08%	от полезния им обем	~ - задържане на обема	10	
			за енергетика		64,4%	от общия им обем;	58,34%	от полезния им обем	⌋ - преливане	2	
№	БД	Язовир	Общ обем	Мъртъв/ Санитарен обем	Наличен обем		Наличен полезен обем		Ср. денонощен приток	Ср. денонощен разход	Тенденция
			млн.м ³	млн.м ³	млн.м ³	% от общия обем	млн.м ³	% от полезния обем	м ³ /сек.	м ³ /сек.	
1	БДДР	Искър	655,252	87,200	514,213	78,48%	427,013	75,17%	12,711	6,554	↑
2	БДДР	Бели Искър	15,080	1,400	9,748	64,64%	8,348	61,02%	1,657	0,585	↑
3	БДДР	Среченска бара	15,500	1,000	12,427	80,17%	11,427	78,81%	2,188	0,637	↑
4	БДДР	Христо Смирненски	27,700	4,200	21,705	78,36%	17,505	74,49%	0,222	0,777	↓
5	БДДР	Йовковци	92,179	9,000	78,495	85,16%	69,495	83,55%	0,108	0,701	↓
6	БДЧР	Тича	311,800	40,000	190,350	61,05%	150,350	55,32%	3,410	1,877	↑
7	БДЧР	Камчия	233,550	76,000	158,232	67,75%	82,232	52,19%	2,608	2,411	↑
8	БДЧР	Ясна поляна	32,320	7,550	16,584	51,31%	9,034	36,47%	0,799	0,278	↑

9	БДИБР	Асеновец	28,200	2,000	11,400	40,43%	9,400	35,88%	0,463	0,694	↓
10	БДИБР	Боровица	27,300	4,600	24,011	87,95%	19,411	85,51%	0,321	0,240	↑
11	БДЗБР	Студена	25,200	2,400	17,470	69,33%	15,070	66,10%	2,911	0,777	↑
12	БДЗБР	Дяково	35,400	8,000	24,229	68,44%	16,229	59,23%	0,198	0,198	~
13	БДЗБР	Калин - за рез.водоснабдяване	1,024	0,100	0,321	31,39%	0,221	23,96%	не се получава ежедневна информация приток и разход		↑
14	БДЗБР	Карагьол - за рез.водоснабдяване	2,252	0,200	1,380	61,26%	1,180	57,49%			↑
15	БДДР	Огняново - за рез.водоснабдяване **	31,600	2,500	18,595	58,84%	16,095	55,31%	0,532	0,335	↑
16	БДЧР	Порой	45,200	2,000	4,905	10,85%	2,905	6,72%	0,382	0,000	↑
17	БДЧР	Ахелой	12,350	0,800	3,225	26,11%	2,425	21,00%	0,116	0,000	↑
18	БДДР	Панчарево	6,465	1,500	5,202	80,46%	3,702	74,55%	10,009	11,009	↓
19	БДДР	Ястребино	62,300	3,900	32,597	52,32%	28,697	49,14%	0,463	0,081	↑
20	БДДР	Кула	20,250	0,700	9,154	45,20%	8,454	43,24%	0,035	0,035	~
21	БДДР	Рабиша	43,200	2,400	12,329	28,54%	9,929	24,34%	0,000	0,000	~
22	БДДР	Огоста	506,000	67,000	240,070	47,44%	173,070	39,42%	13,542	5,671	↑
23	БДДР	Сопот	60,908	1,300	32,000	52,54%	30,700	51,50%	2,037	2,037	~
24	БДДР	Горни Дъбник	130,000	3,000	46,203	35,54%	43,203	34,02%	0,602	0,602	~
25	БДДР	Бели Лом	25,500	3,200	7,893	30,95%	4,693	21,04%	0,069	0,069	~
26	БДЧР	Съединение	12,810	1,500	7,733	60,37%	6,233	55,11%	0,081	0,081	~
27	БДЧР	Георги Трайков (Цонево)	330,000	21,000	135,002	40,91%	114,002	36,89%	3,681	1,053	↑
28	БДИБР	Жребчево	400,000	30,000	174,604	43,65%	144,604	39,08%	7,230	4,174	↑
29	БДИБР	Малко Шарково	45,000	3,900	29,597	65,77%	25,697	62,52%	0,104	0,104	~
30	БДИБР	Домлян	26,074	0,700	2,051	7,87%	1,351	5,32%	0,734	0,044	↑
31	БДИБР	Пясъчник	206,530	3,400	17,122	8,29%	13,722	6,76%	0,870	0,140	↑
32	БДИБР	Тополница	137,108	20,000	39,626	28,90%	19,626	16,76%	2,708	0,567	↑
33	БДИБР	Тракиец	114,000	24,000	63,413	55,63%	39,413	43,79%	0,058	0,185	↓
34	БДЗБР	Пчелина	54,200	34,200	54,100	99,82%	19,900	99,50%	7,407	7,407	↓
35	БДДР	Александър Стамболийски	205,569	20,000	138,017	67,14%	118,017	63,60%	5,267	1,414	↑
36	БДДР	Кокаляне	не се получава ежедневна информация								
37	БДИБР	Копринка	142,214	5,410	46,018	32,36%	40,608	29,68%	1,065	1,065	~

	БДИБР	Белмекен-Чаира	149,536	5,179	97,711	65,34%	92,532	64,10%	1,448	6,389	
38	БДИБР	Белмекен	144,036	3,810	93,776	65,11%	89,966	64,16%			↓
39	БДИБР	Чаира	5,500	1,369	3,935	71,55%	2,566	62,13%			↑
	БДИБР	Баташки водносиллов път									
	БДИБР	Голям Беглик-Широка поляна	86,091	7,242	65,734	76,35%	58,492	74,18%	8,555	5,241	
40	БДИБР	Голям Беглик	62,111	3,942	49,223	79,25%	45,281	77,84%			↑
41	БДИБР	Широка поляна	23,980	3,300	16,511	68,85%	13,211	63,88%			↑
42	БДИБР	Беглика	1,554	0,242	0,923	59,42%	0,681	51,93%	0,723	0,637	↑
43	БДИБР	Тошков Чарк	1,782	0,276	1,213	68,05%	0,937	62,20%	1,626	0,847	↑
44	БДИБР	Батак	310,298	19,950	146,660	47,26%	126,710	43,64%	11,089	7,205	↑
	БДИБР	Каскада Доспат-Въча									
45	БДЗБР	Доспат	449,249	14,907	412,681	91,86%	397,774	91,58%	0,596	0,596	~
46	БДИБР	Цанков камък	110,708	31,200	71,861	64,91%	40,661	51,14%	17,607	13,889	↑
47	БДИБР	Въча	226,120	24,520	139,548	61,71%	115,028	57,06%	15,605	23,632	↓
48	БДИБР	Кричим	20,256	1,730	19,416	95,85%	17,686	95,47%	23,556	22,955	↑
	БДИБР	Каскада Арда									
49	БДИБР	Кърджали	497,236	107,176	269,725	54,24%	162,549	41,67%	29,353	21,275	↑
50	БДИБР	Студен кладенец	387,772	90,667	221,357	57,08%	130,690	43,99%	28,759	30,930	↓
51	БДИБР	Ивайловград	156,702	59,526	132,190	84,36%	72,664	74,78%	57,853	84,701	↓
52	БДИБР	Розов кладенец	20,400	13,268	17,556	86,06%	4,288	60,12%	не се получава ежедневна информация приток и разход		↑

* Данните в таблицата са за състоянието на комплексните и значими язовири по Приложение 1 от Закона за водите към 8 часа на съответния ден.

** С Решение №740 от 15 октомври 2020 г. за осигуряване на дългосрочната стабилност на водоснабдяването на Столична община, Министерски съвет определя „Български ВиК холдинг“ ЕАД, да извърши необходимите действия за осигуряване на възможност за пречистване на питейни води от язовир „Огняново“.

Към момента не са изпълнени изискванията за вписване на язовира в регистъра съгласно изискванията на Закона за здравето и няма разрешително по реда на закона за водите, поради което не се подават води за питейнобитово водоснабдяване. ***

Язовир Панчарево:

Съгласно предоставената справка от НС ЕАД язовир „Панчарево“ прелива с 10,6 м³/сек. Постъпващият приток в язовира на 30.11.2023 г. е 10,009 м³/сек. Размерът на дневния разход и прелялото количество се равняват на 11,009 м³/сек. Наличният обем в язовира е 5,2016 млн. м³, което представлява 80,46% от общия му обем.

Язовир Пчелина:

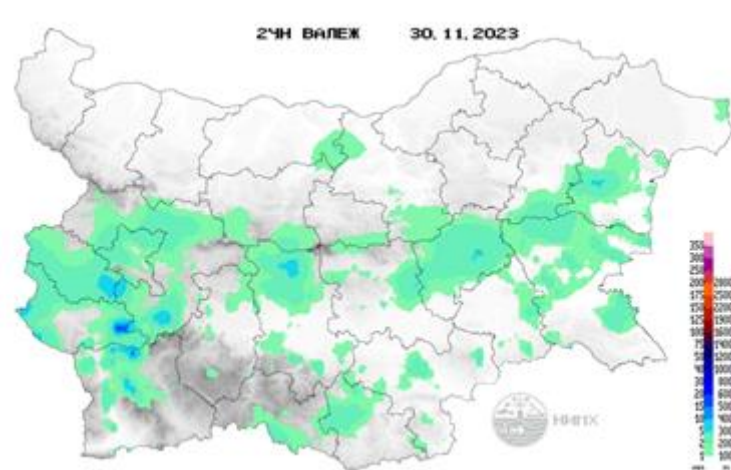
Съгласно предоставената справка от НС ЕАД язовир „Пчелина“ прелива с 7,357 м³/сек. Постъпващият приток в язовира на 30.11.2023 г. е 7,407 м³/сек. Размерът на дневния разход и прелялото количество се равняват на 7,407 м³/сек. Наличният обем в язовира е 54,1 млн. м³, което представлява 99,82% от общия му обем.

По данни и прогнози на НИМХ

На 30.11 и през следващите 2 дни в резултат на снеготопене ще има краткотрайни повишения на речните нива в Дунавски басейн, в Черноморски басейн те ще се понижават, а в Източнобеломорски и Западнобеломорски басейн ще останат без съществени изменения, като в резултат на снеготопене са възможни незначителни повишения на речните нива във водосбора на р. Камчия, старопланинските притоци на р. Тунджа, старопланинските и рилородопските притоци на р. Марица и в планинските части от Западнобеломорски басейн.

Водните количества ще бъдат под праговете за внимание.

МЕТЕОРОЛОГИЧЕН БЮЛЕТИН



Анализ на денонощната сума на валежа от 7:30 ч на 29.11.2023 г. до 7:30 ч на 30.11.2023 г., използващ модел ALADIN-BG и данни от наблюдателната мрежа на НИМХ

Метеорологична прогноза за 1 декември 2023 г.

През нощта над равнинната част от страната и котловините ще бъде облачно и мъгливо, а над планинските райони ще преобладава ясно време. Утре през по-голямата част от деня в западните райони от Дунавската равнина и Горнотракийската низина, и котловините от Югозападна България ще се задържи предимно облачно и мъгливо, като временно подобрение на видимостта ще настъпва в часовете около обяд. Над останалата част от страната ще преобладава слънчево време с разкъсана средна и висока облачност. В Източна България и Предбалкана ще духа умерен и временно силен югозападен вятър, с който над страната ще се пренася топъл въздух. Преобладаващите минимални температури ще бъдат между минус 2° и 3°, по-високи в източните райони. Максималните температури ще бъдат между 15° и 20°, значително по-ниски: 5° - 10° в районите с трайна мъгла. В София минималната температура ще бъде около минус 1°, максимална - около 7°.

Над планините ще преобладава слънчево време с разкъсана средна и висока облачност. Ще духа силен, по билата и бурен югозападен вятър, с който ще продължи преносът на топъл въздух. Температурите значително ще се повишат и максималната на височина 1200 метра ще е около 14° , на 2000 метра - около 8° .

Над Черноморието ще преобладава слънчево време с разкъсана средна и висока облачност. В сутрешните часове на места по крайбрежието още има намалена видимост. Ще духа умерен и временно силен югозападен вятър. Максимални температури: 14° - 20° . Температурата на морската вода е 10° - 11° . Вълнението на морето ще бъде 2-3 бала.

Прогноза за времето от 1 до 6 декември 2023 г.

В събота с югозападен вятър затоплянето в планините и в Източна България ще продължи, а в котловините и в западната част от Дунавската равнина и Горнотракийската низина, ще се задържи мъгливо и сравнително студено. Минималните температури ще са от 0° - 2° в районите с мъгла до 12° - 14° в местата с южен вятър. Дневните температури ще са от 4° - 8° в крайните северозападни райони до 18° - 20° на много места в Източна България. Над страната ще има разкъсана висока облачност, която вечерта от северозапад ще се увеличава и вплътнява. През нощта срещу неделя ще започнат валежи от дъжд. С ориентиране на вятъра от северозапад ще нахлува студен въздух. В неделя ще бъде ветровито и облачно, с валежи, предимно от дъжд. Температурите ще са с малък дневен ход - по-ниски в Западна България, докато в югоизточните райони ще е все още топло. Вечерта и през нощта срещу понеделник, с продължаващото застудяване, дъждът ще преминава в сняг; в Източна България в понеделник ще вали мокър сняг. Вечерта от запад валежите ще спрат, облачността от северозапад ще се разкъсва, временно и ще намалее. Вятърът ще отслабне. Минималните температури ще са между минус 2° и 3° , максималните - между 0° и 5° . Във вторник минималните температури ще са отрицателни, дневните ще се повишат с 1-2 градуса. Вятърът ще се смени с изток-югоизточен. Облачността отново ще се увеличи, но вероятността за валежи е малка. В сряда и четвъртък ще бъде предимно облачно, повишава се вероятността за валежи от дъжд и сняг, значителни количества не се очакват. През втория ден дневните температури слабо ще се повишат.

ПРОГНОЗА ЗА ОЧАКВАНИ КОЛИЧЕСТВА ВАЛЕЖИ

За 30 ноември и 1 декември 2023 г.: Днес и утре - без валежи.

За 2 и 3 декември 2023 г.: В събота през деня - без валежи. Вечерта от северозапад ще завали дъжд, през нощта срещу понеделник и в понеделник валежи ще има на много места в страната. Количества: 4-10 mm, в югоизточната половина от страната до 25 mm.

ПРОГНОЗА ЗА ОПАСНИ И ОСОБЕНО ОПАСНИ МЕТЕОРОЛОГИЧНИ ЯВЛЕНИЯ

На 30 ноември и 1 декември 2023 г. опасни метеорологични явления в страната не се очакват.



Карта на опасните явления за 30.11.2023 г.



Карта на опасните явления за 01.12.2023 г.

Подробна информация за предупрежденията и опасните метеорологични явления по области и общини може да бъде получена от интерактивната карта на адрес: <https://weather.bg/obshtini/>

Легенда:



Бяло:

Липсваща, недостатъчна, стара или съмнителна информация.



Зелено:

Няма опасни явления.



Жълто:

Времето може да бъде потенциално опасно. Явленията, които са прогнозирани, не са необичайни, но изискват внимание, ако възнамерявате да вършите работа на открито. Следете прогнозите за времето и не поемайте излишен риск.



Оранжево:

Времето е опасно. Прогнозирани са по-рядко случващи се метеорологични явления. Възможни са материални щети и има опасност от наранявания. Бъдете много внимателни и се информирайте подробно и често за метеорологичната обстановка. Съобразявайте се с неизбежните рискове и следвайте всички съвети на компетентните органи.



Червено:

Времето е много опасно. Прогнозирани са изключително интензивни опасни метеорологични явления. Възможни са големи материални щети и нещастни случаи, може да възникне и опасност за живота. Следвайте нарежданията и всички съвети на компетентните органи и бъдете готови да извънредни мерки.

ХИДРОЛОГИЧЕН БЮЛЕТИН

Анализ на хидрологичната обстановка през изминалото денонощие

Анализът е направен на база измерени водни стоежи и изчислени по временни ключови криви водни количества от оперативни автоматични и конвенционални хидрометрични станции на НИМХ:

Дунавски басейн: През изминалото денонощие нивата на наблюдаваните реки в по-голямата част от басейна са се повишавали в резултат на валежи и снеготопене. Регистрираните колебания на речните нива в басейна са както следва: за водосбора на р. Нишава с до -12 см; за водосбора на р. Лом от -6 см до +18 см; за водосбора на р. Огоста от -20 см до +22 см; за водосбора на р. Искър от -32 см до +45 см; за водосбора на р. Вит от -14 см до +19 см; за водосбора на р. Осъм от -15 см до +23 см; за водосбора на р. Янтра от -23 см до +38 см; за водосбора на р. Русенски Лом от -5 см до +6 см. Водните количества на по-голямата част от реките в басейна са около и над праговете за средни води и около праговете за високи води. С водни количества около праговете за ниски води са Голяма река при гр. Стражица, р. Черни Лом при с. Широково и р. Русенски Лом при с. Божичен.

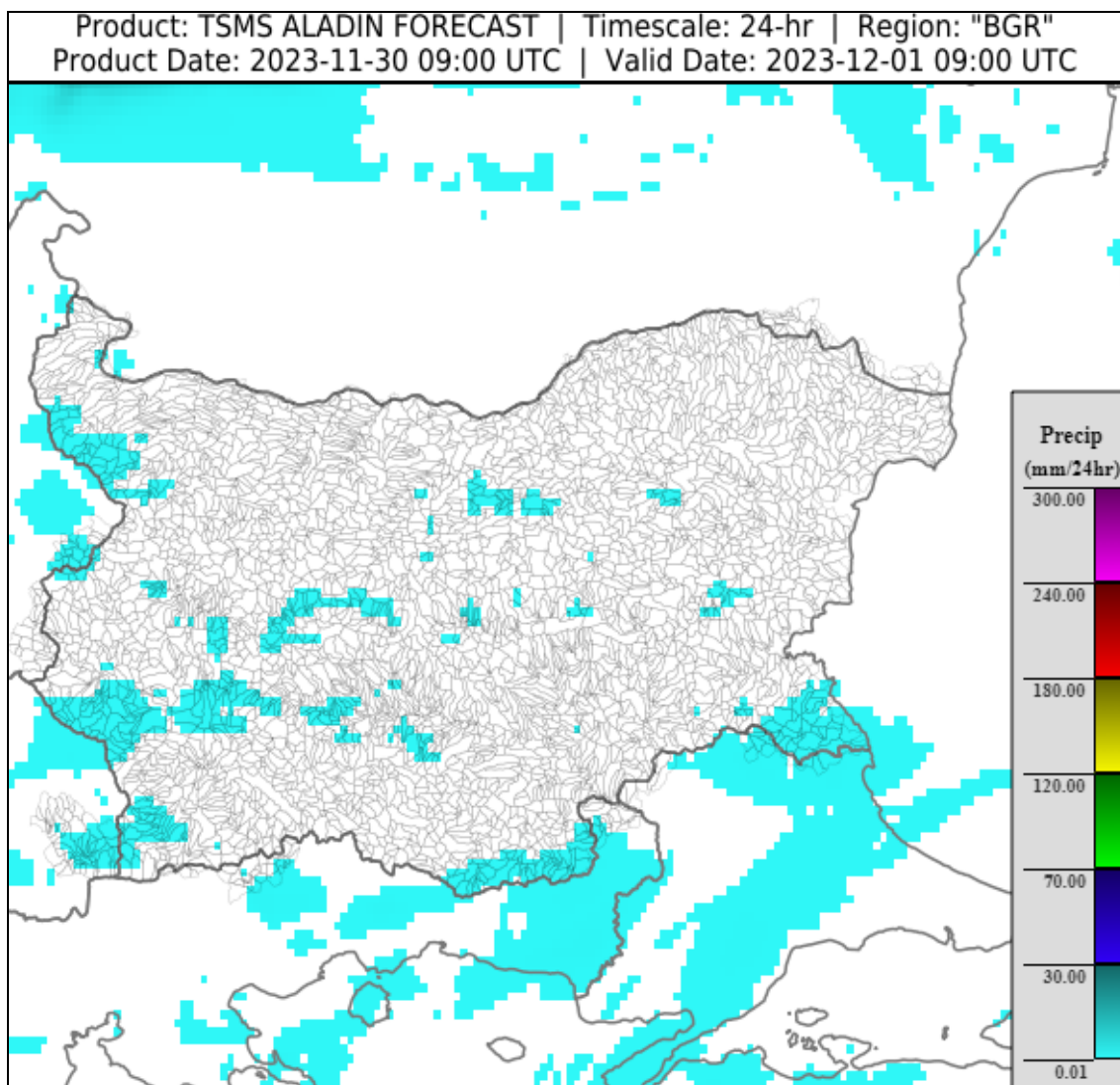
Черноморски басейн: През изминалото денонощие нивата на наблюдаваните реки в по-голямата част от басейна са се понижавали или са останали без съществени изменения. В резултат на валежи и снеготопене са регистрирани краткотрайни повишения на речните нива основно във водосборите на реките Камчия и Велека. Отчетените колебания на речните нива в басейна са както следва: за водосбора на р. Провадийска от -5 см до +3 см; за водосбора на р. Камчия от -13 см до +33 см; за водосбора на р. Айтоска от -3 см до +1 см; за водосбора на р. Факийска с до -6 см; за водосбора на р. Ропотамо с до -4 см; за водосбора на р. Велека от -21 до +25 см. Водните количества на реките в басейна са под праговете за средни води и около праговете за ниски води.

Източнобеломорски басейн: През изминалото денонощие нивата на наблюдаваните реки са се понижавали. Регистрираните колебания на нивата на реките Марица при гр. Белово (-50/+54 см) и Въча при гр. Девин (-78/+71 см) са вследствие от работа на хидротехнически съоръжения. Отчетените изменения на речните нива в останалата част от басейна са както следва: за водосбора на р. Тунджа от -8 см до +6 см; за водосбора на р. Марица от -16 см до +15 см; за водосбора на р. Арда от -94 см до +12 см. Водните количества на по-голямата част от реките в басейна са около и над праговете за средни води. С водни количества около праговете за ниски води са реките Тополница при с. Поибрене, Сазлийка при гр. Гълъбово и Харманлийска при гр. Харманли.

Западнобеломорски басейн: През изминалото денонощие нивата на наблюдаваните реки в по-голямата част от басейна са се понижавали или са останали без съществено изменение. Регистрираните колебания на речните нива са както следва: за водосбора на р. Места от -11 см до +8 см; за водосбора на р. Струма от -15 см до +12 см. Водните количества на реките в басейна са около и над праговете за средни води и около праговете за високи води.

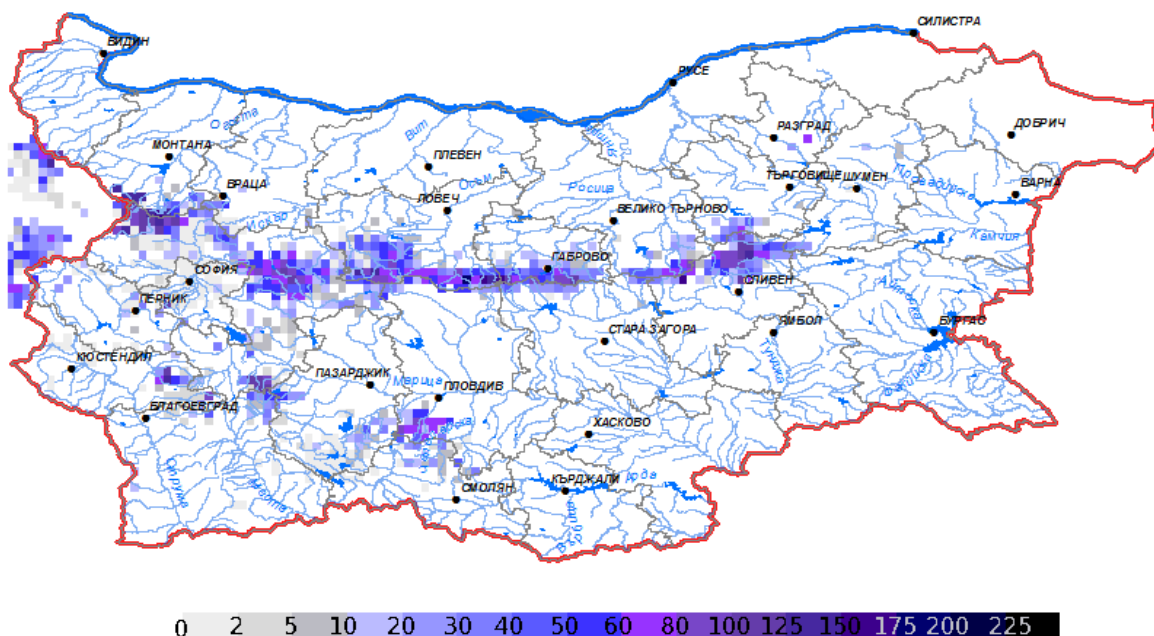
ДОПЪЛНИТЕЛНА ПРОГНОЗНА МЕТЕОРОЛОГИЧНА ИНФОРМАЦИЯ, ИЗПОЛЗВАНА ПРИ ИЗГОТВЯНЕ НА ХИДРОЛОГИЧНАТА ПРОГНОЗА

- 24 h прогноза за валежите от модела ALADIN за района на Черно море и Близкия Изток от 08:00 ч. местно време на 30.11.2023 г. до 08:00 ч. местно време на 01.12.2023 г.

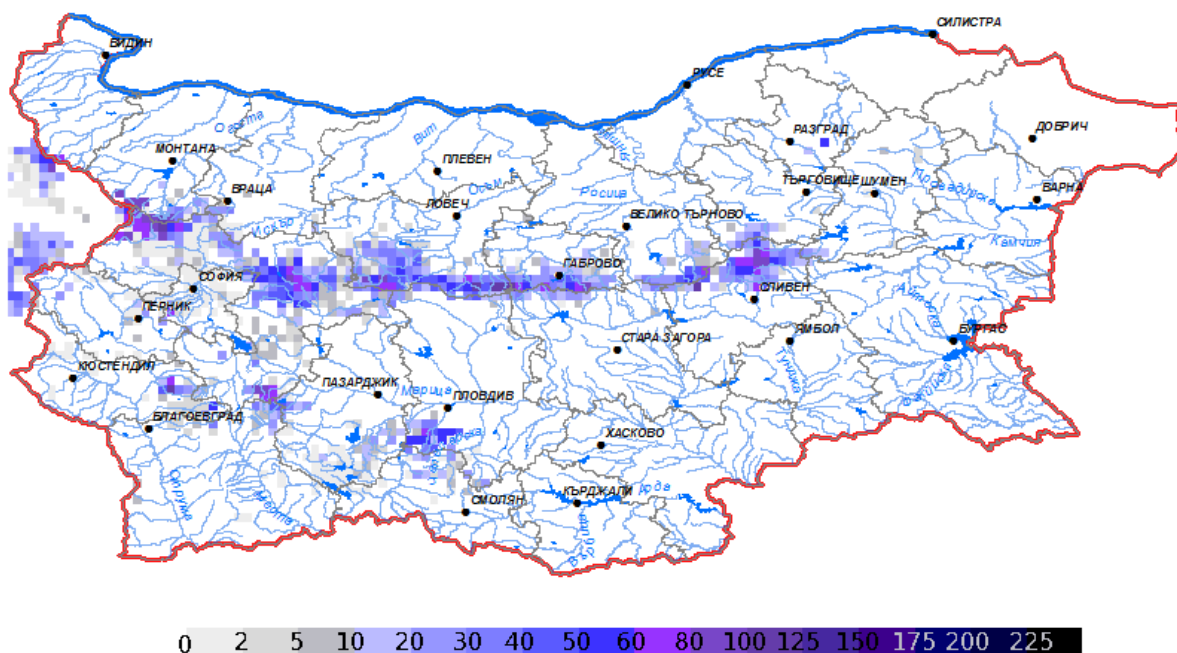


• Снежна покривка и очаквано снеготопене за следващите 72 часа

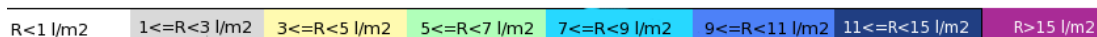
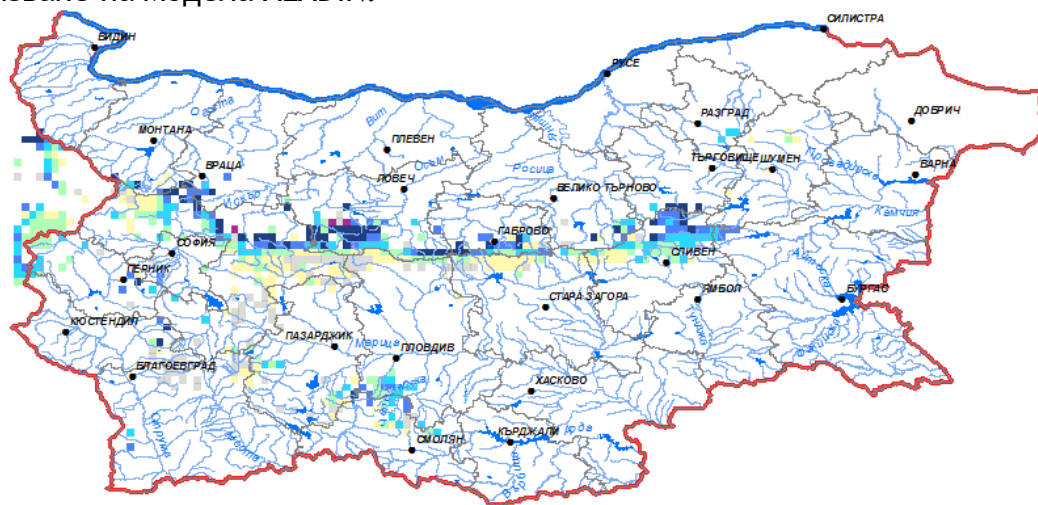
➤ На картата по-долу е представено пространственото разпределение на наличната снежна покривка с използване на сателитна информация в 07:00 UTC (+2 часа местно време).



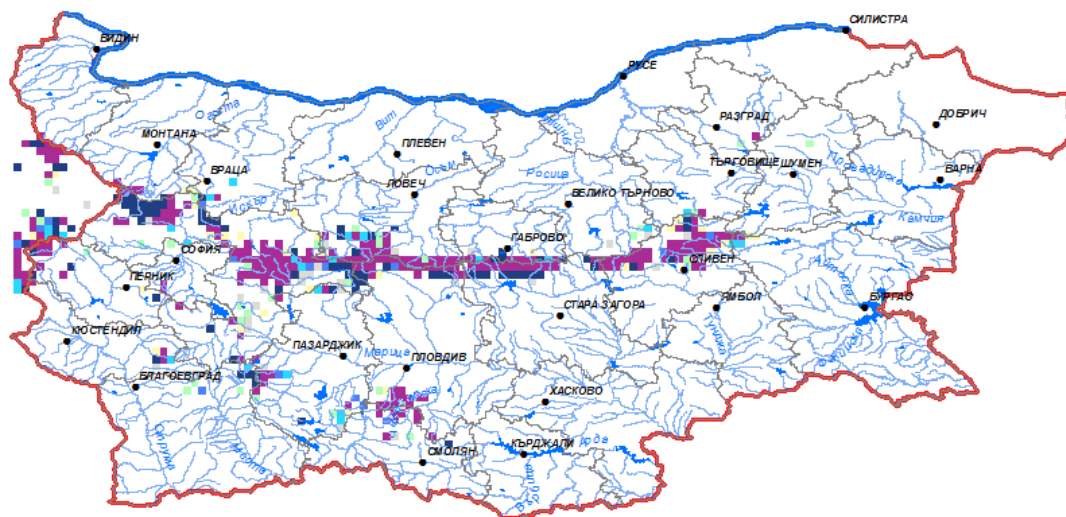
➤ На картата по-долу е представено пространственото разпределение на водното съдържание в снежната покривка с използване на сателитна информация в 07:00 UTC (+2 часа местно време).



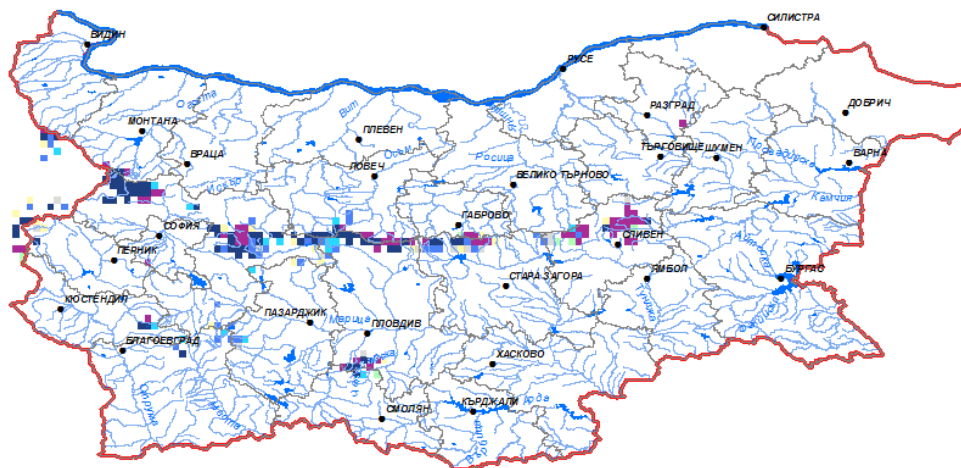
➤ На картата по-долу е представено пространственото разпределение на прогнозираното снеготопене за следващите 24 часа с използване на модела ALADIN.



➤ На картата по-долу е представено пространственото разпределение на прогнозираното снеготопене от 24 до 48 часа с използване на модела ALADIN.

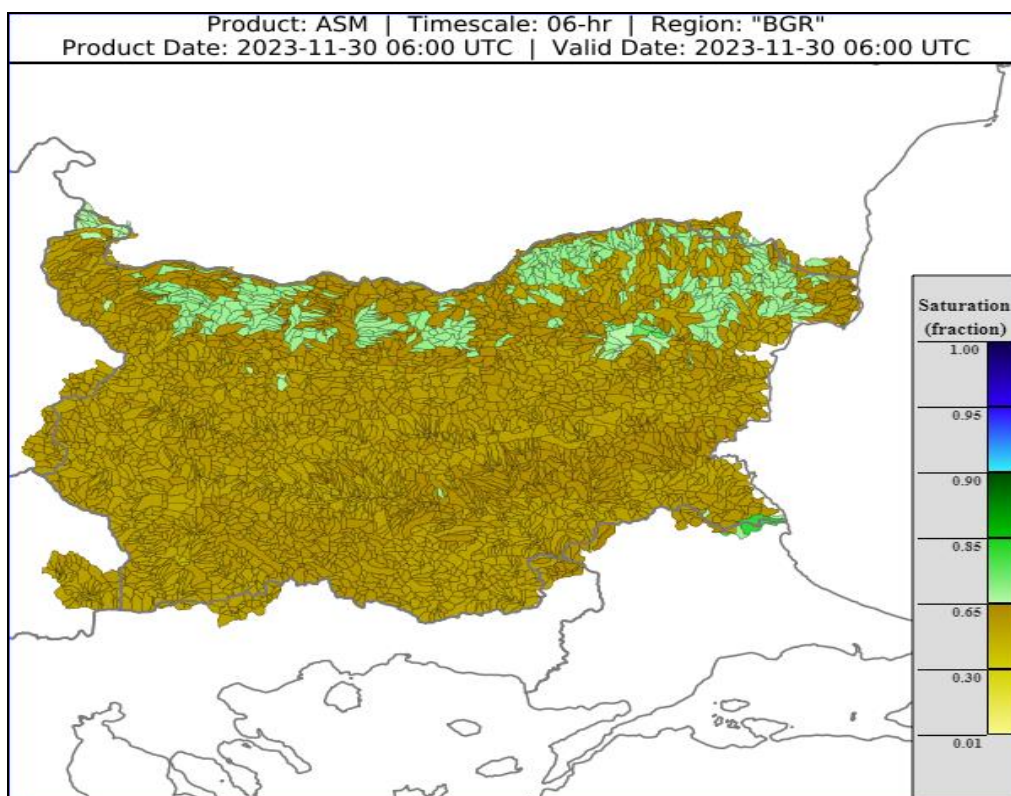


➤ На картата по-долу е представено пространственото разпределение на прогнозираното снеготопене от 48 до 72 часа с използване на модела ALADIN.



- **Влажност на почвата**

На картата по-долу е представено пространственото разпределение на **средната почвена влага** - насищане с вода на повърхностния (до 30 cm) почвен слой с използване на резултати от модела Sacramento Soil Moisture Accounting Model.



ХИДРОЛОГИЧНА ПРОГНОЗА

На основа на метеорологичната прогноза, обработената хидрологична информация и моделираните водни количества от НИМХ:

Дунавски басейн: Днес (30.11) и през следващите 2 дни в резултат на снеготопене ще има краткотрайни повишения на речните нива в целия басейн. По-съществени повишения на речните нива в басейна се очакват на 03.12 в резултат на валежи, а в планинските части в комбинация със снеготопене. Водните количества ще бъдат под праговете за внимание.

Черноморски басейн: Днес (30.11) и през следващите 2 дни речните нива ще се понижават, като в резултат на снеготопене са възможни незначителни повишения на речните нива във водосбора на р. Камчия. На 03.12 в резултат на валежи ще се повишават речните нива в целия басейн. Водните количества ще бъдат под праговете за внимание.

Източнобеломорски басейн: Днес (30.11) и през следващите 2 дни речните нива в голяма част от басейна ще останат без съществени изменения. В резултат на снеготопене днес и през следващите 2 дни ще се повишават нивата на старопланинските притоци на р. Тунджа и старопланинските и рило-родопските притоци на р. Марица. Водните количества ще бъдат под праговете за внимание.

Западнобеломорски басейн: Днес (30.11) и през следващите 2 дни речните нива в голяма част от басейна ще останат без съществени изменения, като в резултат на снеготопене топене ще има незначителни повишения, главно в планинските части от басейна. На 03.11 в резултат на валежи, а в планинските части комбинирани със снеготопене, ще има повишения на речните нива в целия басейн. Водните количества ще бъдат под праговете за внимание.

**В направените прогнози не се отчита работата и ретензионната способност на хидротехническите съоръжения.*

Връзки към дневни бюлетини за прогнозирани водни количества и нива по водосбори от хидрологични модели и системи за ранно предупреждение:

[За водосбора на р. Огоста](#)

[За водосбора на р. Искър](#)

[За водосбора на р. Вит](#)

[За водосбора на р. Янтра](#)

[За водосбора на р. Русенски Лом](#)

[За водосбора на р. Айтоска](#)

[За водосбора на р. Факийска](#)

[За водосбора на р. Марица и р. Тунджа](#)

[За водосбора на р. Арда](#)

[За водосбора на р. Струма](#)

РЕКА ДУНАВ

Водни стоежи в българския участък на река Дунав за 30 ноември 2023 г.
по данни на Изпълнителна агенция „Проучване и поддържане на река Дунав“:

станция	километър	воден стоеж [cm]	разлика	t вода
		водно количество [m ³ /s]	за 24 ч. [cm]	[°C]
Ново село	833.60	486 Q: 7 818	-6	7
Лом	743.30	551 Q: 7 832	+2	8.6
Оряхово	678.00	419 Q: 7 680	+2	9.4
Никопол	597.50	457	+4	7.6
Свищов	554.30	432 Q: 7 750	+4	7.4
Русе	495.60	439 Q: 7 766	+4	7.6
Силистра	375.50	441 Q: 7 763	+1	7.7