



Министерство на
околната среда и водите

**Ежедневен
булетин за
състоянието на
водите**

30 ДЕКЕМВРИ 2021

**Комплексни и
значими
язовири**

Речни нива

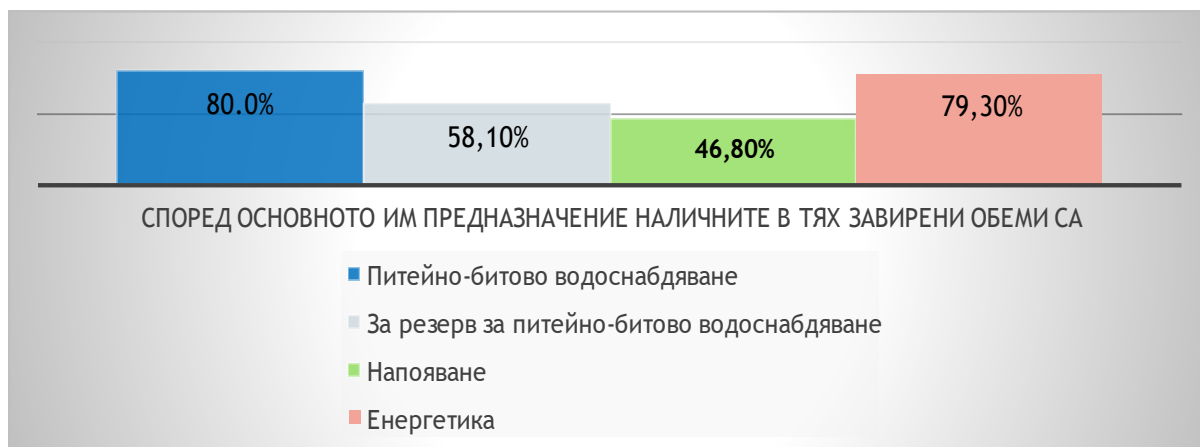
Информация за наличните обеми в комплексните и значими язовири, които се следят в МОСВ:

Съгласно приложение №1 към чл. 13, ал. 1, т. 1 от Закона за водите, комплексните и значими язовири са 52 броя.

Сумата от наличните в тях завирени обеми към 30.12.2021 г. е 4509.9 млн. м³, представлява 68.3 % от сумата от общите им обеми, с 0.5 % повече от отношението на завирените им обеми спрямо сумата на общите им обеми към 29.12.2021 г.

Според основното им предназначение наличните в тях завирени обеми са както следва:

- питейно-битово водоснабдяване - 80.0 % от общия им обем;
- за резервно питейно-битово водоснабдяване - 58.1 % от общия им обем;
- напояване - 46.8 % от общия им обем;
- енергетика - 79.3 % от общия им обем.



Налични завирени обеми в язовири по приложение 1 на ЗВ с трансгранично влияние:

1. за Каскада „Арда“:

Язовир „Кърджали“ - 467.176 млн. м³, което е 93.95 % от общия му обем;
Язовир „Студен кладенец“ - 343.373 млн. м³, което е 88.55 % от общия му обем;
Язовир „Ивайловград“ - 128.310 млн. м³, което е 81.88 % от общия му обем;

2. за Каскада „Горна Тунджа“:

Язовир „Копринка“ - 66.063 млн. м³, което е 46.45 % от общия му обем;
Язовир „Жребчево“ - 220.584 млн. м³, което е 55.15 % от общия му обем.

БЮЛЕТИН № 462 от 30.12.2021 г. към 8 часа

ОБОБЩЕНИ ДАННИ ЗА СЪСТОЯНИЕТО НА ВОДИТЕ В КОМПЛЕКСНИТЕ И ЗНАЧИМИ ЯЗОВИРИ

Сумата от наличните зафирени обеми към комплексните и значими язовири е		4509,9	млн.куб.м.	представлява		68,3%	Тенденция	в бр. язовири			
Според основното предназначение на язовирите наличните в тях зафирени обеми:		за питейно-битово водоснабдяване	80,0%	от общия им обем;	76,18%	от полезния им обем	↑ - повишаване на обема	35			
		за резервно - ПБВ	58,1%	от общия им обем;	54,42%	от полезния им обем	↓ - понижаване на обема	9			
		за напояване	46,8%	от общия им обем;	40,83%	от полезния им обем	~ - задържане на обема	4			
		за енергетика	79,3%	от общия им обем;	76,15%	от полезния им обем	î - преливане	3			
№	БД	Язовир	Общ обем	Мъртъв/ Санитарен обем	Наличен обем		Наличен полезен обем		Ср. денонощен приток	Ср. денонощен разход	Тенденция
			млн.м ³	млн.м ³	млн.м ³	% от общия обем	млн.м ³	% от полезния обем	м ³ /сек.	м ³ /сек.	
1	БДДР	Искър	655,252	87,200	512,353	78,19%	425,153	74,84%	12,500	3,279	↑
2	БДДР	Бели Искър	15,080	1,400	10,722	71,10%	9,322	68,14%	0,116	0,445	↓
3	БДДР	Среченска бара	15,500	1,000	15,210	98,13%	14,210	98,00%	0,949	0,498	↑
4	БДДР	Христо Смирненски	27,700	4,200	25,649	92,60%	21,449	91,27%	3,431	1,239	↑
5	БДДР	Йовковци	92,179	9,000	83,790	90,90%	74,790	89,92%	1,178	0,557	↑
6	БДЧР	Тича	311,800	40,000	228,556	73,30%	188,556	69,37%	3,415	1,517	↑

7	БДЧР	Камчия	233,550	76,000	209,168	89,56%	133,168	84,52%	18,032	2,234	↑
8	БДЧР	Ясна поляна	32,320	7,550	20,823	64,43%	13,273	53,58%	0,208	0,358	↓
9	БДИБР	Асеновец	28,200	2,000	20,040	71,06%	18,040	68,85%	2,326	0,845	↑
10	БДИБР	Боровица	27,300	4,600	27,325	100,09%	22,725	100,11%	2,640	2,177	↔
11	БДЗБР	Студена	25,200	2,400	18,508	73,44%	16,108	70,65%	1,849	0,763	↑
12	БДЗБР	Дяково	35,400	8,000	28,173	79,58%	20,173	73,62%	0,252	0,252	~
13	БДЗБР	Калин - за рез. водоснабдяване	1,024	0,100	0,249	24,35%	0,149	16,16%	не се получава ежедневна информация приток и разход		↑
14	БДЗБР	Карагьол - за рез. водоснабдяване	2,252	0,200	1,103	49,00%	0,903	44,03%			↓
15	БДДР	Огняново - за рез. водоснабдяване **	31,600	2,500	18,903	59,82%	16,403	56,37%	2,644	0,260	↑
16	БДДР	Панчарево	6,465	1,500	5,151	79,68%	3,651	73,54%	5,168	6,752	↔
17	БДДР	Ястребино	62,300	3,900	39,279	63,05%	35,379	60,58%	0,509	0,093	↑
18	БДДР	Кула	20,250	0,700	9,018	44,53%	8,318	42,55%	0,116	0,116	~
19	БДДР	Рабиша	43,200	2,400	11,723	27,14%	9,323	22,85%	0,012	0,081	↓
20	БДДР	Огоста	506,000	67,000	207,550	41,02%	140,550	32,02%	7,060	3,588	↑
21	БДДР	Сопот	60,908	1,300	30,190	49,57%	28,890	48,47%	1,910	0,289	↑
22	БДДР	Горни Дъбник	130,000	3,000	51,231	39,41%	48,231	37,98%	1,667	0,336	↑
23	БДДР	Бели Лом	25,500	3,200	9,067	35,56%	5,867	26,31%	0,185	0,081	↑
24	БДЧР	Съединение	12,810	1,500	8,267	64,54%	6,767	59,83%	0,069	0,069	~
25	БДЧР	Георги Трайков (Цонево)	330,000	21,000	171,471	51,96%	150,471	48,70%	4,471	1,462	↑
26	БДЧР	Порой	45,200	2,000	7,030	15,55%	5,030	11,64%	0,382	0,000	↑
27	БДЧР	Ахелой	12,350	0,800	2,630	21,30%	1,830	15,84%	0,289	0,000	↑
28	БДИБР	Жребчево	400,000	30,000	220,584	55,15%	190,584	51,51%	22,843	5,250	↑
29	БДИБР	Малко Шарково	45,000	3,900	36,718	81,60%	32,818	79,85%	0,832	0,091	↑
30	БДИБР	Домлян	26,074	0,700	9,126	35,00%	8,426	33,21%	2,493	0,057	↑
31	БДИБР	Пясъчник	206,530	3,400	29,046	14,06%	25,646	12,63%	2,662	0,185	↑
32	БДИБР	Тополница	137,108	20,000	70,025	51,07%	50,025	42,72%	9,051	0,370	↑

33	БДИБР	Тракиец	114,000	24,000	74,340	65,21%	50,340	55,93%	7,060	0,116	↑
34	БДЗБР	Пчелина	54,200	34,200	54,150	99,91%	19,950	99,75%	8,113	8,692	↓
35	БДДР	Александър Стамболийски	205,569	20,000	140,950	68,57%	120,950	65,18%	17,566	1,027	↑
36	БДДР	Кокаляне	не се получава ежедневна информация								
37	БДИБР	Копринка	142,214	5,410	66,063	46,45%	60,653	44,34%	13,078	0,940	↑
	БДИБР	Белмекен-Чаира	149,536	5,179	91,008	60,86%	85,829	59,46%	3,244	8,418	
38	БДИБР	Белмекен	144,036	3,810	87,996	61,09%	84,186	60,04%			↓
39	БДИБР	Чаира	5,500	1,369	3,012	54,76%	1,643	39,77%			↓
	БДИБР	Баташки водносилув път									
	БДИБР	Голям Беглик- Широка поляна	86,091	7,242	57,328	66,59%	50,086	63,52%	8,465	3,824	
40	БДИБР	Голям Беглик	62,111	3,942	45,028	72,50%	41,086	70,63%			↑
41	БДИБР	Широка поляна	23,980	3,300	12,300	51,29%	9,000	43,52%			↑
42	БДИБР	Беглика	1,554	0,242	1,084	69,76%	0,842	64,18%	0,582	0,871	↓
43	БДИБР	Тошков Чарк	1,782	0,276	1,724	96,75%	1,448	96,15%	0,750	0,750	~
44	БДИБР	Батак	310,298	19,950	214,920	69,26%	194,970	67,15%	12,883	8,611	↑
	БДИБР	Каскада Доспат- Въча									
45	БДЗБР	Доспат	449,249	14,907	363,897	81,00%	348,990	80,35%	14,315	0,095	↑
46	БДИБР	Цанков камък	110,708	31,200	82,041	74,11%	50,841	63,94%	25,490	18,465	↑
47	БДИБР	Въча	226,120	24,520	205,950	91,08%	181,430	90,00%	27,567	39,407	↓
48	БДИБР	Кричим	20,256	1,730	19,243	95,00%	17,513	94,53%	39,351	46,770	↓
	БДИБР	Каскада Арда									
49	БДИБР	Кърджали	497,236	107,176	467,176	93,95%	360,000	92,29%	126,468	47,942	↑
50	БДИБР	Студен кладенец	387,772	90,667	343,373	88,55%	252,706	85,06%	172,513	66,718	↑
51	БДИБР	Ивайловград	156,702	59,526	128,310	81,88%	68,784	70,78%	189,080	58,123	↑
52	БДИБР	Розов кладенец	20,400	13,268	18,456	90,47%	5,188	72,74%	не се получава ежедневна информация приток и разход		↑



Министерство на
околната среда и водите

Ежедневен бюлетин за състоянието на водите

** Данните в таблицата са за състоянието на комплексните и значими язовири по Приложение 1 от Закона за водите са към 8 часа на съответния ден.*

*** С Решение №740 от 15 октомври 2020 г. за осигуряване на дългосрочната стабилност на водоснабдяването на Столична община, Министерски съвет определя „Български ВиК холдинг“ ЕАД, да извърши необходимите действия за осигуряване на възможност за пречистване на питейни води от язовир „Огняново“.*

Към момента не са изпълнени изискванията за вписване на язовира в регистъра съгласно изискванията на Закона за здравето и няма разрешително по реда на закона за водите, поради което не се подават води за питейнобитово водоснабдяване.

Язовир Панчарево:

Съгласно предоставената справка от НС ЕАД язовир „Панчарево“ прелива с 6,4 м³/сек. Постъпващият приток в язовира на 30.12.2021 г. е 5,168 м³/сек. Размерът на дневния разход се равнява на 6,752 м³/сек. Наличният обем в язовира е 5,1512 млн. м³, което представлява 79,68 % от общия му обем.

Язовир Пчелина:

Съгласно предоставената справка от НС ЕАД язовир „Пчелина“ прелива с 8,645 м³/сек. Постъпващият приток в язовира на 30.12.2021 г. е 8,113 м³/сек. Размерът на дневния разход и прелялото количество се равняват на 8,692 м³/сек. Наличният обем в язовира е 54,15 млн. м³, което представлява 99,91% от общия му обем.

Язовир Боровица:

Съгласно предоставената справка от ВиК Кърджали за състоянието на яз. „Боровица“, постъпващият приток в язовира на 30.12.2021 г. е 2,64 м³/сек. Притокът е по-голям от размера на дневния разход и изпуснатото количество от язовира, които са 2,177 м³/сек. Наличният обем в язовира е 27,325 млн. м³, с 40000 м³ по-голям от обема му на 29.12.2021 г. Наличният полезен обем за използване за питейно-битово водоснабдяване е 22,725 млн. м³. На 30.12.2021 г. към 8.30 ч. от язовира се изпускат 1,917 м³/сек.

По данни и прогнози на НИМХ

Дневен хидрометеорологичен бюлетин четвъртък 30 декември 2021 г.

На 30.12 в резултат на валежи и оттичания ще има повишения на речните нива. Водните количества ще бъдат под праговете за внимание.

По-значителни повишения се очакват:

- във водосборите на реките източно от р. Осъм (включително);
- на речните нива от целия Черноморски басейн;
- главно във водосборите на р. Арда (в притоците ѝ р. Върбица и р. Крумовица), р. Бяла, в притоците на р. Марица (Сазлийка, Банска, Харманлийска, Бисерска) и в средните и долни части от водосбора на р. Тунджа (притоците ѝ р. Беленска, Асеновска, Мочурица, Поповска, Калница). В резултат на оттичане, повишения ще има до следобедните часове на 31.12.2021 г. в долните течения на реките Тунджа и Марица.

През следващите 3 дни, в резултат на снеготопене, ще има повишения на речните нива във водосборите западно от р. Янтра (включително) и в планинските части на реките от Източноромански и Западноромански басейн.

1. ПРОГНОЗА ЗА ВРЕМЕТО

Метеорологична прогноза за 31 декември 2021 г.

През нощта валежите ще спрат, облачността ще започне да се разкъсва. Минималните температури ще бъдат между 0° и 5°, в София около 2°.

Утре облачността над страната ще е променлива, намаляваща над много райони временно до предимно слънчево. Ще духа умерен и временно силен вятър от запад-северозапад. Ще се затопли и преобладаващите максимални температури ще бъдат между 7° и 12°, в София около 8°.

В новогодишната нощ над западната половина от страната облачността ще намалее до незначителна, а над източната - ще е предимно значителна. Температурите в полунощ ще бъдат предимно между 0° и 5°. Вятърът временно ще отслабне.

Над планините ще има променлива облачност, намаляваща след обяд на места до предимно слънчево. Ще духа силен вятър от северозапад. Максимална температура на височина 1200 метра 5°, на 2000 метра - около 1°.

Над Черноморието облачността ще е предимно значителна. Ще духа умерен и временно силен вятър от запад-северозапад. Максимални температури на въздуха: 9°-11°. Температурата на морската вода е 9°-10°. Вълнението на морето ще бъде около 2 бала.

ПРОГНОЗА ЗА ОЧАКВАНИ КОЛИЧЕСТВА ВАЛЕЖИ

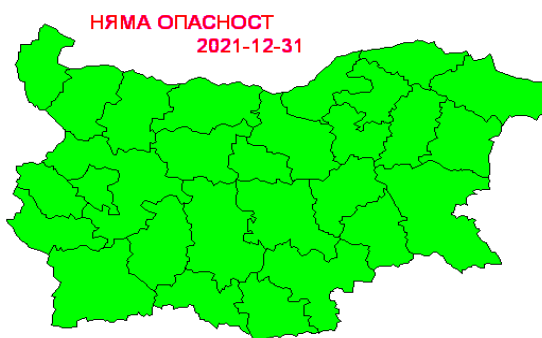
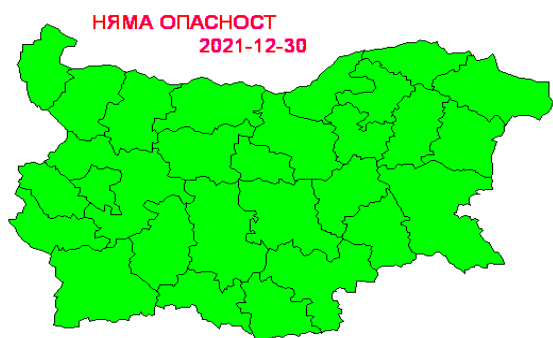
За 30 и 31 декември 2021 г.: Днес преди пладне валежите ще продължат. В Централна Северна България ще са от сняг, а в останалите райони от дъжд. Количества: 4-10 mm, на отделни места в югоизточните райони до 15 mm.

През следващото денонощие - без валежи.

За 1 и 2 януари 2022 г.: В събота и неделя на изолирани места в Източна България и планините ще има слаби превалявания, количества - до 1-2 mm.

ПРОГНОЗА ЗА ОПАСНИ И ОСОБЕНО ОПАСНИ МЕТЕОРОЛОГИЧНИ ЯВЛЕНИЯ

За 30 и 31 декември 2021 г. не се очакват опасни метеорологични явления.



[Карта на опасните явления за 30.12.2021 г.](#)

[Карта на опасните явления за 31.12.2021 г.](#)

Подробна информация за предупрежденията и опасните метеорологични явления по области може да бъде получена от интерактивната карта на адрес: <http://weather.bg/0index.php?koiFail=RM01opasni1&nd=0&lng=0>

Легенда:



Бяло:

Липсваща, недостатъчна, стара или съмнителна информация.



Зелено:

Няма опасни явления.



Жълто:

Времето може да бъде потенциално опасно. Явленията, които са прогнозирани, не са необичайни, но изискват внимание, ако възнамерявате да вършите работа на открито. Следете прогнозите за времето и не поемайте излишен риск.



Оранжево:

Времето е опасно. Прогнозирани са по-рядко случващи се метеорологични явления. Възможни са материални щети и има опасност от наранявания. Бъдете много внимателни и се информирайте подробно и често за метеорологичната обстановка. Съобразявайте се с неизбежните рискове и следвайте всички съвети на компетентните органи.



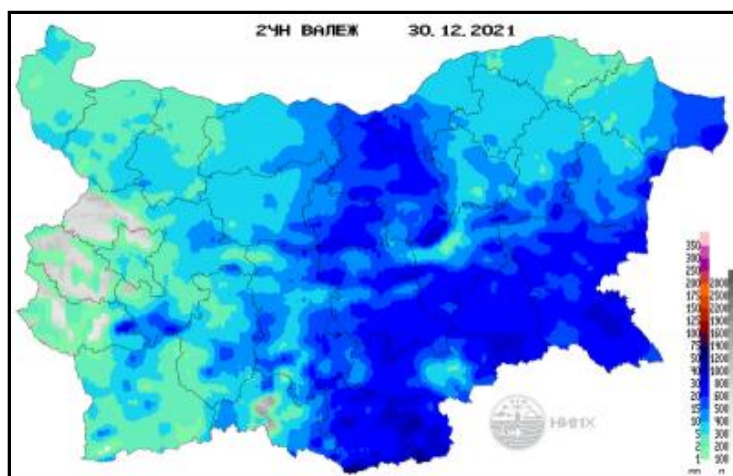
Червено:

Времето е много опасно. Прогнозирани са изключително интензивни опасни метеорологични явления. Възможни са големи материални щети и нещастни случаи, може да възникне и опасност за живота. Следвайте нарежданията и всички съвети на

компетентните органи и бъдете готови да извънредни мерки.

2. ХИДРОЛОЖКА ИНФОРМАЦИЯ

Анализ на денонощната сума на валежа от 7:30 ч. на 29.12.2021 г. до 7:30 ч. на 30.12.2021 г., използващ модел ALADIN и данни от наблюдателната мрежа на НИМХ



Анализ на хидрологичната обстановка през изминалото денонощие

Анализът е направен на база измерени водни стоежи и изчислени по временни ключови криви водни количества от оперативни автоматични и конвенционални хидрометрични станции на НИМХ:

Дунавски басейн: През изминалото денонощие нивата на по-голяма част от наблюдаваните реки са останали са се понижили ли са останали без съществени изменения. Повишения, вследствие на валежи, са регистрирани във водосбора на р. Янтра. Отчетените изменения на речните нива в басейна са както следва: за водосбора на р. Нишава до -5 см; за водосбора на р. Лом от -3 см до +4 см; за водосбора на р. Огоста от -8 см до +6 см; за водосбора на р. Искър от -16 см до +17 см; за водосбора на р. Вит от -9 см до +3 см; за водосбора на р. Осъм от -27 см до +3 см; за водосбора на р. Янтра от -7 см до

+15 см; за водосбора на р. Русенски Лом от -5 см до +3 см. Водните количества на реките в басейна са около и под праговете за средни води, само водните количества на р. Палакария при с. Рельово и във водосборите на реките Вит, Осъм и Янтра са около праговете за високи води.

Ледови явления във водосбора:

- р. Мусаленска Бистрица при лет. Боровец - брегови лед

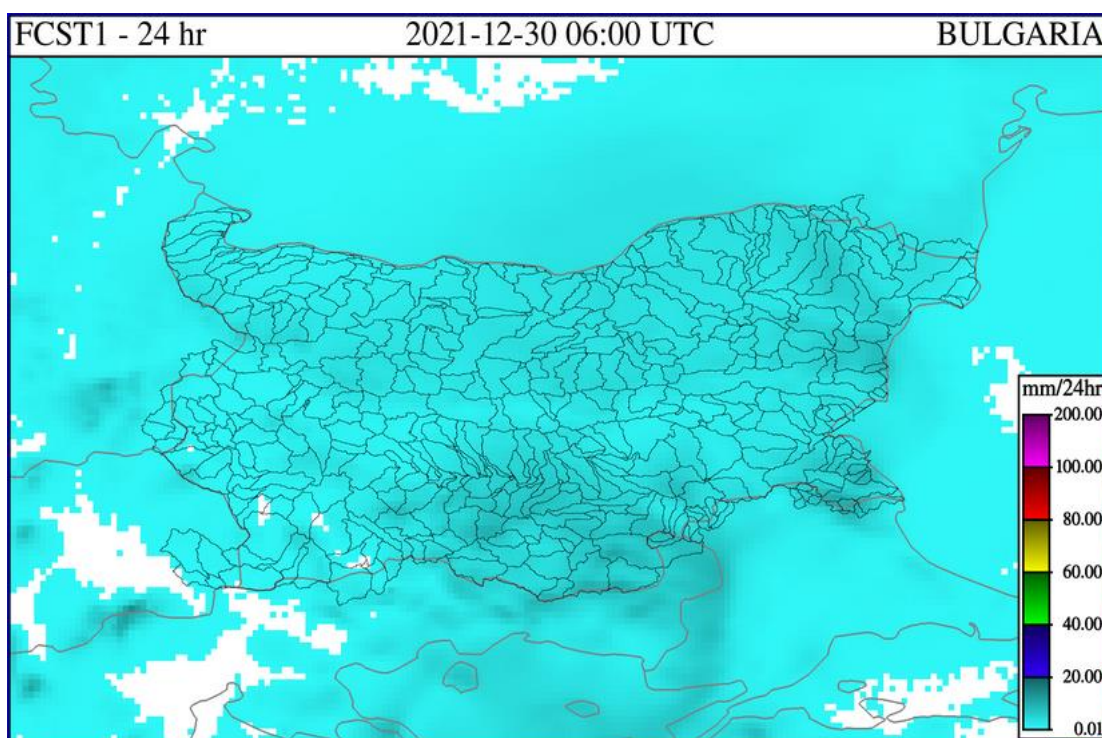
Черноморски басейн: През изминалото денонощие нивата на наблюдаваните реки в басейна са се повишили. Значителни повишения са регистрирани в южночерноморските реки. Отчетените колебания на речните нива в басейна са както следва: за водосбора на р. Провадийска от -7 см до +6 см; за водосбора на р. Камчия от -7 см до +28 см; за водосбора на р. Айтоска от -1 см до +20 см; за водосбора на р. Факийска с до +36 см; за водосбора на р. Ропотамо до +230 см; за водосбора на р. Велека до +90 см. Водните количества на по-голяма част от северночерноморските реки в басейна са под праговете за средни води, а тези на южночерноморските реки и на р. Луда Камчия при с. Бероново са около праговете за високи води.

Източнобеломорски басейн: През изминалото денонощие нивата на наблюдаваните реки в по-голяма част от басейна са се повишавали, вследствие на валежи. Значителни повишения са регистрирани във водосборите на р. Арда и р. Бяла. Регистрираните колебания на нивата на реките Тополница при с. Поибрене (от -16 см до +19 см), Въча при гр. Девин (от -63 см до +68 см) и Кричим (от -25 см до +21 см) са в резултат от работата на хидротехнически съоръжения. Отчетените изменения на речните нива в останалата част от басейна са както следва: за водосбора на р. Тунджа от -6 см до +28 см; за водосбора на р. Марица от -17 см до +59 см; за водосбора на р. Арда от -71 см до +178 см.; за водосбора на р. Бяла от -3 см до 100 см. Водните количества в по-голямата част от басейна са около праговете за високи води. Около и под праговете за средни води са водните количества на р. Тунджа при гр. Елхово и р. Сазлийка при гр. Гълъбово.

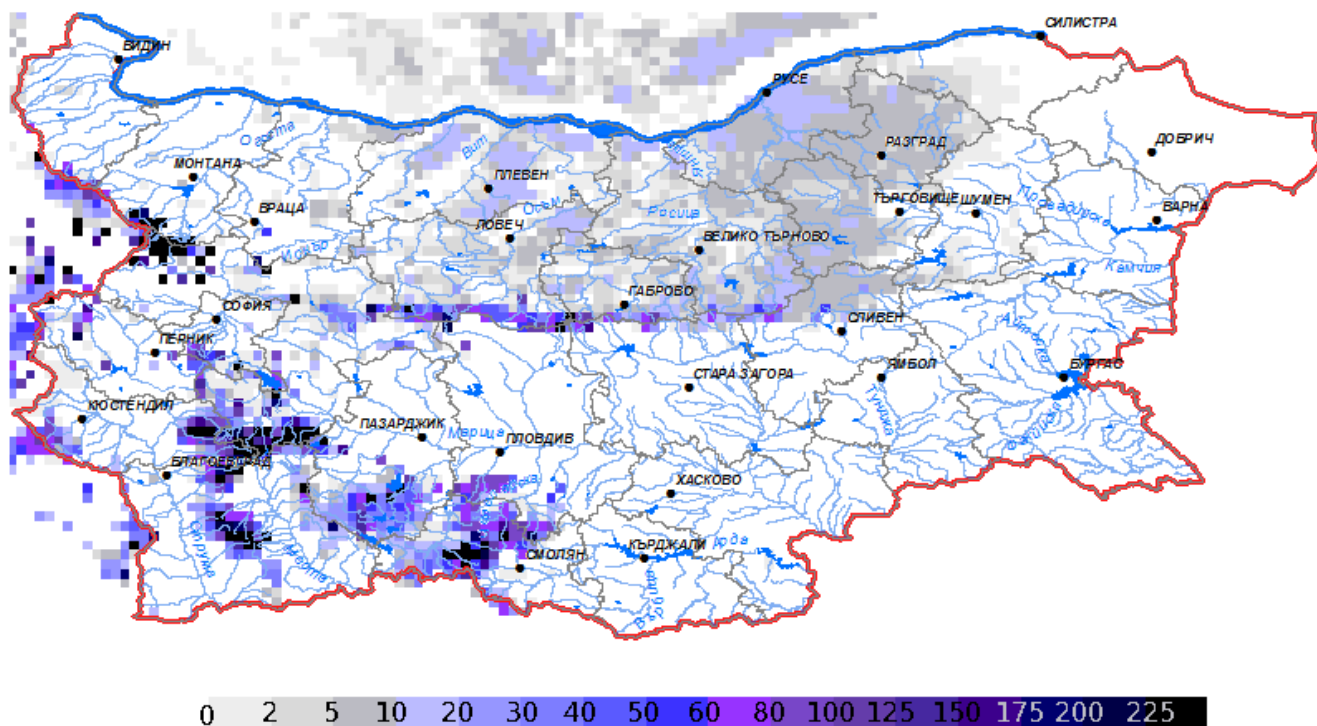
Западнобеломорски басейн: През изминалото денонощие нивата на наблюдаваните реки от басейна са останали без съществени изменения или са повишили незначително вследствие на валежи. Отчетените колебания на речните нива в басейна са както следва: за водосбора на р. Места от -5 до +16 см; за водосбора на р. Струма от -4 см до +7 см. Водните количества на реките в по-голямата част от басейна са около праговете за високи води. С водни количества около и под праговете за средни води са реките Джерман при гр. Дупница, Речица и Елешница при с. Ваксево, Соголянска Бистрица при с. Гърляно и Струма при с. Марино поле.

3. ДОПЪЛНИТЕЛНА ПРОГНОЗНА МЕТЕОРОЛОГИЧНА ИНФОРМАЦИЯ, ИЗПОЛЗВАНА ПРИ ИЗГОТВЯНЕ НА ХИДРОЛОГИЧНАТА ПРОГНОЗА

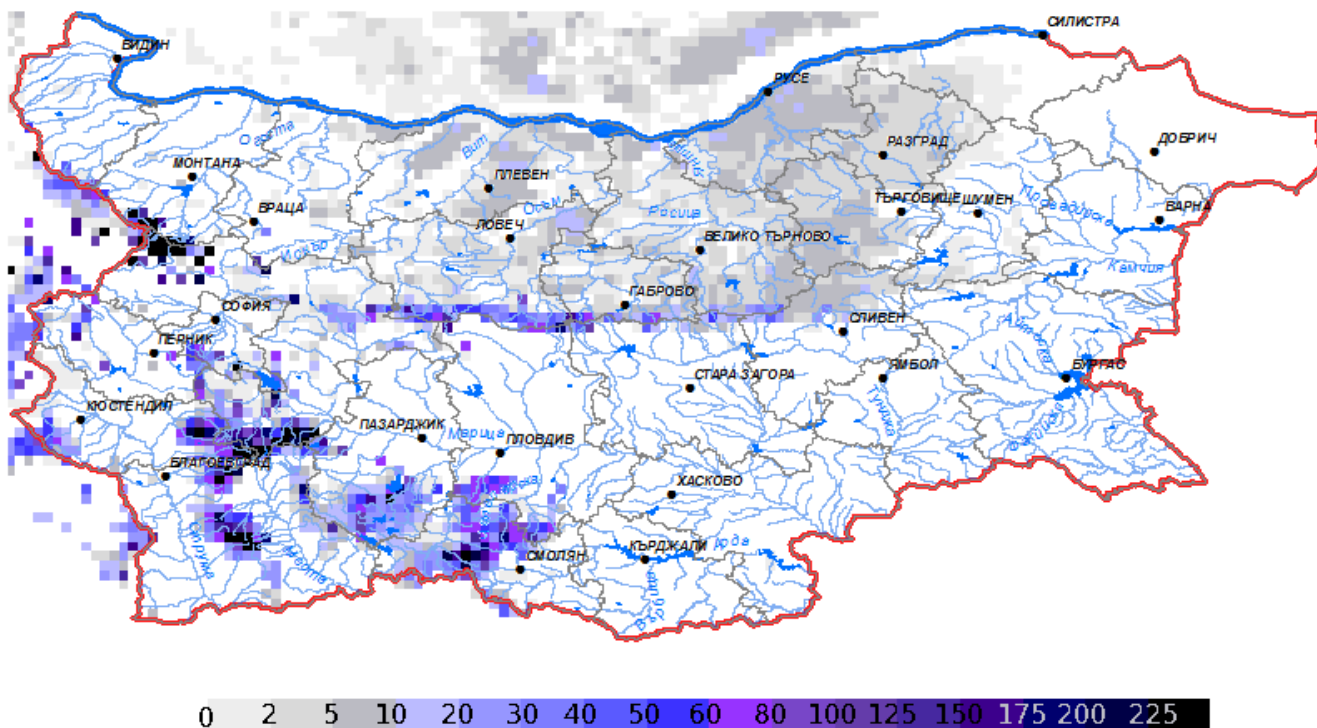
- 24 h прогноза за валежите от модела ALADIN за района на Черно море и Близкия Изток от 08:00 ч. местно време на 30.12.2021 г. до 08:00 ч. местно време на 31.12.2021 г.



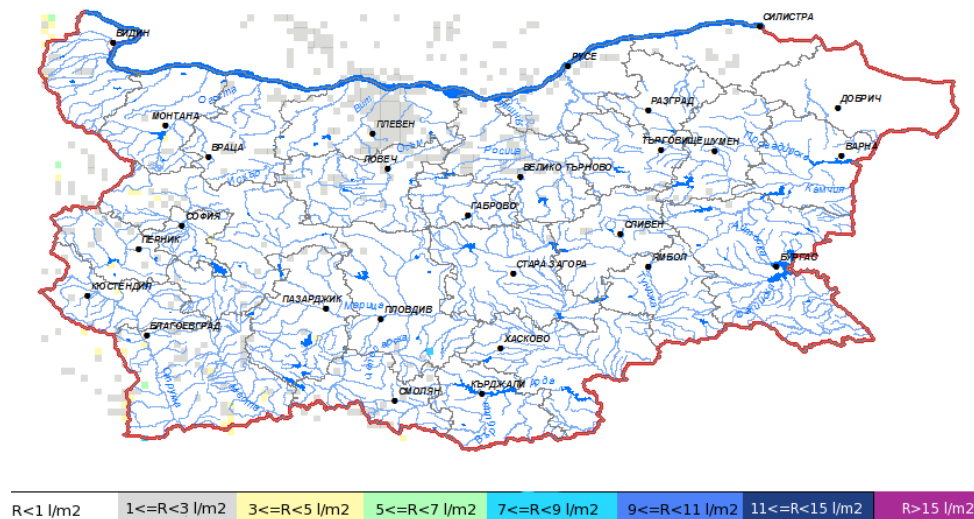
- Снежна покривка и очаквано снеготопене за следващите 72 часа
 - На картата по-долу е представено пространственото разпределение на наличната снежна покривка с използване на сателитна информация в 07:00 UTC (+2 часа местно време).



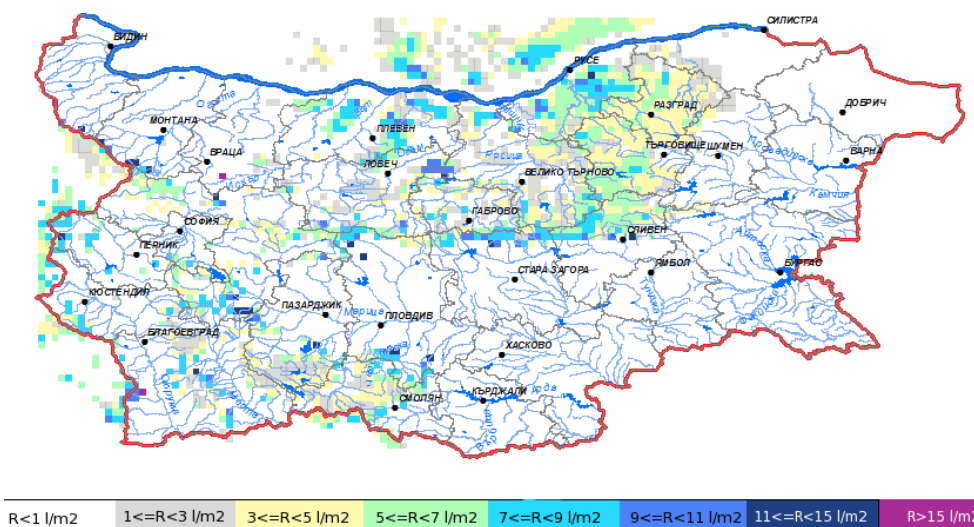
➤ На картата по-долу е представено пространственото разпределение на водното съдържание в снежната покривка с използване на сателитна информация в 07:00 UTC (+2 часа местно време).



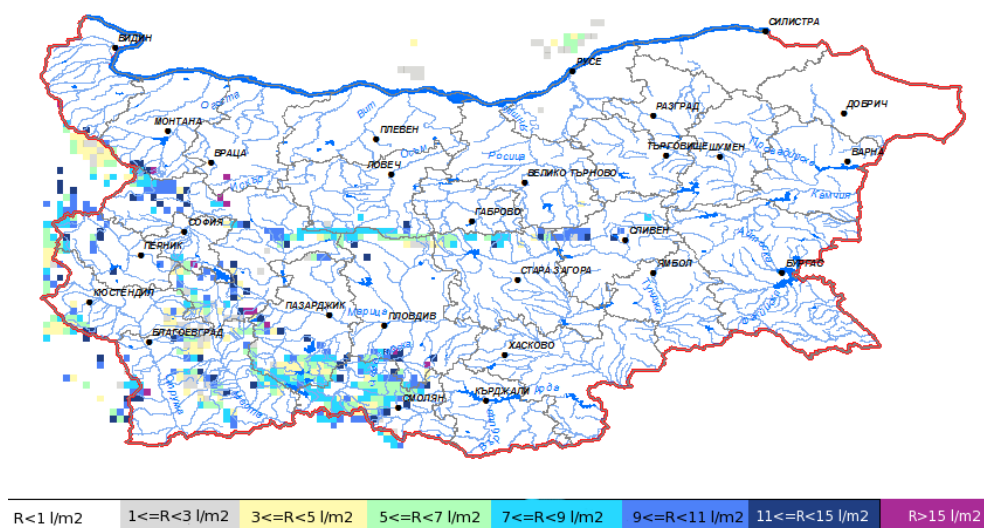
➤ На картата по-долу е представено пространственото разпределение на прогнозираното снеготопене за следващите 24 часа с използване на модела ALADIN.



➤ На картата по-долу е представено пространственото разпределение на прогнозираното снеготопене от 24 до 48 часа с използване на модела ALADIN.

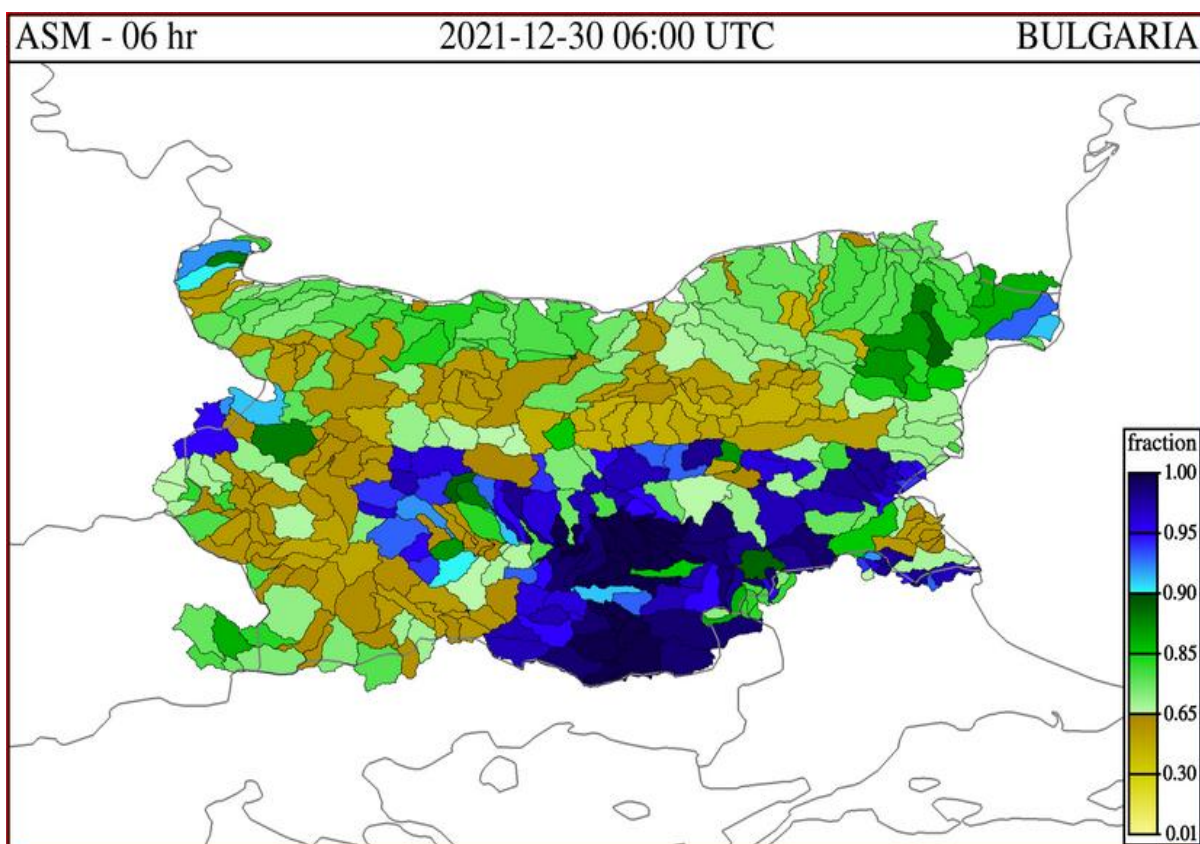


➤ На картата по-долу е представено пространственото разпределение на прогнозираното снеготопене от 48 до 72 часа с използване на модела ALADIN.



- **Влажност на почвата:**

➤ На картата по-долу е представено пространственото разпределение на **средната почвена влага** - насищане с вода на повърхностния (до 30 cm) почвен слой с използване на резултати от модела Sacramento Soil Moisture Accounting Model.



4. ХИДРОЛОГИЧНА ПРОГНОЗА

На основа на метеорологичната прогноза, обработената хидрологична информация и моделираните водни количества от НИМХ:

Дунавски басейн: Днес (30.12), в резултат на валежи и оттичане ще има незначителни повишения на речните нива във водосборите на реките източно от р. Осъм (включително). През следващите 3 дни, в резултат на снеготопене, ще има повишения на речните нива във водосборите западно от р. Янтра (включително). Водните количества ще бъдат под праговете за внимание.

Моделът за водосбора на р. Огоста прогнозира: Прогнозираните водни количества на 31.12 и на 01 и 02.01.2022 г. ще бъдат около и над средномногогодишните стойности. Днес (30.12) и през следващите 3 дни речните нива във водосбора ще останат без съществени изменения или ще се понижават. През следващите 3 дни в резултат на снеготопене ще има краткотрайни повишения на речните нива в планинските части от водосбора. Водните количества ще бъдат под праговете за внимание.

Моделът за водосбора на р. Искър прогнозира: Прогнозираните водни количества на 31.12 и на 01 и 02.01.2022 г. ще бъдат около и под средномногогодишните стойности. Днес (30.12) и през следващите 3 дни речните нива в по-голяма част от водосбора ще останат без съществени изменения. През следващите 3 дни ще има краткотрайни повишения на речните нива във водосбора над яз. Панчарево и р. Искрецка, в резултат на снеготопене. Водните количества ще бъдат под праговете за внимание.

Моделът за водосбора на р. Янтра прогнозира: Прогнозираните водни количества на 31.12 и на 01 и 02.01.2022 г. ще бъдат около и над средномногогодишните стойности. Днес (30.12) в резултат на валежи и оттичане ще има незначителни повишения на речните нива във водосбора. През следващите 2 дни, в резултат на снеготопене ще има нови краткотрайни повишения на речните нива в планинските части от водосбора. Водните количества ще бъдат под праговете за внимание.

Моделът за водосбора на р. Русенски Лом прогнозира: Прогнозираните водни количества във водосбора на р. Черни Лом на 31.12 и на 01, 02, 03 и 04.01.2022 г. ще бъдат около и над средномногогодишните стойности. В резултат на валежи и оттичане, днес (30.12), ще има незначителни повишения на речните нива във водосбора. В периода 31.12-04.01 речните нива във водосбора ще се понижават или ще останат без съществени изменения. Водните количества ще бъдат под прага за внимание.

Черноморски басейн: Днес (30.12) нивата на наблюдаваните реки все още ще се повишават в резултат на валежи и оттичане. От следобедните часове на днес и през следващите 3 дни речните нива ще се понижават. Водните количества ще бъдат под праговете за внимание.

Моделът за водосбора на р. Айтоска прогнозира: Прогнозираните водни количества на 31.12 и на 01 и 02.01.2022 г. ще бъдат около и над средномногогодишните стойности. Днес (30.12), в резултат на валежи и оттичане, все още ще има повишения на речните нива във водосбора. През следващите 3 дни речните нива ще се понижават. Водните количества ще бъдат под праговете за внимание.

Моделът за водосбора на р. Факийска прогнозира: Прогнозираните водни количества за водосбора на р. Факийска на 31.12 и на 01, 02, 03 и 04.01.2022 г. ще бъдат около и над средномногогодишните стойности. Днес (30.12), в резултат на валежи и оттичане ще има повишения на речните нива във водосбора. През следващите дни речните нива във водосбора ще се понижават. Водните количества ще бъдат под прага за внимание.

Източнобеломорски басейн: Днес (30.12) речните нива все още ще се повишават в резултат на валежи и оттичане, главно във водосборите на р. Арда (в притоците ѝ р. Върбица и р. Крумовица), р. Бяла, в притоците на р. Марица (Сазлийка, Банска, Харманлийска, Бисерска) и в средните и долни части от водосбора на р. Тунджа (притоците ѝ р. Беленска, Асеновска, Мочурица, Поповска, Калница). От следобедните часове днес (30.12) и през следващите 3 дни речните нива в по-голяма част от басейна ще се понижават. В резултат на оттичане повишения ще има до следобедните часове на 31.12.2021 г. в долните течения на реките Тунджа и Марица. В резултат на снеготопене през следващите 3 дни се очакват нови краткотрайни повишения на речните нива в планинските части от басейна. Водните количества ще бъдат под праговете за внимание.

Системата за ранно предупреждение за водосборите на реките Марица и Тунджа на НИМХ прогнозира:

- Водните нива ще бъдат под праговете за внимание.

Прагове за предупреждение			
Нива на тревога:	Жълто - Внимание	Оранжево - Предупреждение	Червено - Тревога

Системата за ранно предупреждение за водосбора на река Арда на НИМХ прогнозира:

- Водните количества ще бъдат под праговете за внимание.

<u>Прагове за предупреждение</u>			
Нива на тревога:	Жълто - Внимание	Оранжево - Предупреждение	Червено - Тревога

Западнобеломорски басейн: Днес (30.12) и през следващите 3 дни речните нива в по-голяма част от басейна ще останат без съществени изменения или ще се понижават. През следващите 3 дни, в резултат на снеготопене ще има нови краткотрайни повишения на речните нива, главно в планинските части от водосбора. Водните количества ще бъдат под праговете за внимание.

В направените прогнози не се отчита работата и ретензионната способност на хидротехническите съоръжения.