



Министерство на  
околната среда и водите

**Ежедневен  
бюлетин за  
състоянието на  
водите**

**31 МАЙ 2023**

**Комплексни и  
значими  
язовири**

**Речни нива**

### **Информация за наличните обеми в комплексните и значими язовири, които се следят в МОСВ:**

Съгласно приложение №1 към чл. 13, ал. 1, т. 1 от Закона за водите, комплексните и значими язовири са 52 броя.

Сумата от наличните в тях завирени обеми към 31.05.2023 г. е 4850.2 млн. м<sup>3</sup>, представлява 74.2 % от сумата от общите им обеми, с 0.5 % повече от отношението на завирените им обеми спрямо сумата на общите им обеми към 30.05.2023 г.

Според основното им предназначение наличните в тях завирени обеми са както следва:

- питейно-битово водоснабдяване - 83.2 % от общия им обем;
- за резервно питейно-битово водоснабдяване - 32.4 % от общия им обем;
- напояване - 58.9 % от общия им обем;
- енергетика - 82.8 % от общия им обем.

### **Налични завирени обеми в язовири по приложение 1 на ЗВ с трансгранично влияние:**

#### **1. за Каскада „Арда“:**

Язовир „Кърджали“ - 357.052 млн. м<sup>3</sup>, което е 71.81 % от общия му обем;

Язовир „Студен кладенец“ - 369.335 млн. м<sup>3</sup>, което е 95.25 % от общия му обем;

Язовир „Ивайловград“ - 150.864 млн. м<sup>3</sup>, което е 96.27 % от общия му обем;

#### **2. за Каскада „Горна Тунджа“:**

Язовир „Копринка“ - 111.191 млн. м<sup>3</sup>, което е 78.19 % от общия му обем;

Язовир „Жребчево“ - 265.462 млн. м<sup>3</sup>, което е 66.37 % от общия му обем.



## БЮЛЕТИН №813 от 31.05.2023 г. към 8 часа

### ОБОБЩЕНИ ДАННИ ЗА СЪСТОЯНИЕТО НА ВОДИТЕ В КОМПЛЕКСНИТЕ И ЗНАЧИМИ ЯЗОВИРИ

Сумата от наличните завирени обеми към комплексните и значими язовири е			4850,2	млн.куб.м.	представлява		74,2%	Тенденция	в бр. язовири		
Според основното предназначение на язовирите наличните в тях завирени обеми:			за питейно-битово водоснабдяване		83,2%	от общия им обем;	79,97%	от полезния им обем	↑ - повишаване на обема	31	
			за резервно - ПБВ		32,4%	от общия им обем;	54,36%	от полезния им обем	↓ -понижаване на обема	11	
			за напояване		58,9%	от общия им обем;	54,22%	от полезния им обем	~ - задържане на обема	7	
			за енергетика		82,8%	от общия им обем;	79,83%	от полезния им обем	∩ -преливане	2	
№	БД	Язовир	Общ обем	Мъртъв/ Санитарен обем	Наличен обем		Наличен полезен обем		Ср. денонощен приток	Ср. денонощен разход	Тенденция
			млн.м <sup>3</sup>	млн.м <sup>3</sup>	млн.м <sup>3</sup>	% от общия обем	млн.м <sup>3</sup>	% от полезния обем	м <sup>3</sup> /сек.	м <sup>3</sup> /сек.	
1	БДДР	Искър	655,252	87,200	560,043	85,47%	472,843	83,24%	35,950	4,011	↑
2	БДДР	Бели Искър	15,080	1,400	9,996	66,28%	8,596	62,83%	5,702	5,302	↑
3	БДДР	Среченска бара	15,500	1,000	15,330	98,90%	14,330	98,83%	0,590	0,590	~
4	БДДР	Христо Смирненски	27,700	4,200	26,853	96,94%	22,653	96,40%	11,101	1,703	↑
5	БДДР	Йовковци	92,179	9,000	83,683	90,78%	74,683	89,79%	23,507	0,740	↑
6	БДЧР	Тича	311,800	40,000	224,456	71,99%	184,456	67,86%	2,224	2,224	~
7	БДЧР	Камчия	233,550	76,000	207,725	88,94%	131,725	83,61%	6,880	2,448	↑
8	БДЧР	Ясна поляна	32,320	7,550	21,376	66,14%	13,826	55,82%	0,196	0,289	↓

9	БДИБР	Асеновец	28,200	2,000	17,333	61,46%	15,333	58,52%	1,123	0,197	↑
10	БДИБР	Боровица	27,300	4,600	27,255	99,84%	22,655	99,80%	0,031	0,320	↓
11	БДЗБР	Студена	25,200	2,400	23,743	94,22%	21,343	93,61%	1,438	1,631	↓
12	БДЗБР	Дяково	35,400	8,000	30,042	84,86%	22,042	80,44%	1,159	0,207	↑
13	БДЗБР	Калин - за рез.водоснабдяване	1,024	0,100	0,619	60,47%	0,519	56,19%	не се получава ежедневна информация приток и разход		↑
14	БДЗБР	Карагьол - за рез.водоснабдяване	2,252	0,200	1,485	65,95%	1,285	62,63%			↑
15	БДДР	Огняново - за рез.водоснабдяване **	31,600	2,500	18,132	57,38%	15,632	53,72%	0,543	0,335	↑
16	БДЧР	Порой	45,200	2,000	6,244	13,81%	4,244	9,82%	0,231	0,000	↑
17	БДЧР	Ахелой	12,350	0,800	3,492	28,28%	2,692	23,31%	0,104	0,000	↑
18	БДДР	Панчарево	6,465	1,500	5,360	82,91%	3,860	77,74%	3,753	3,586	↓
19	БДДР	Ястребино	62,300	3,900	38,952	62,52%	35,052	60,02%	23,322	0,556	↑
20	БДДР	Кула	20,250	0,700	7,474	36,91%	6,774	34,65%	0,046	0,046	~
21	БДДР	Рабиша	43,200	2,400	12,459	28,84%	10,059	24,65%	0,000	0,012	↓
22	БДДР	Огоста	506,000	67,000	333,827	65,97%	266,827	60,78%	30,313	17,708	↑
23	БДДР	Сопот	60,908	1,300	46,400	76,18%	45,100	75,66%	10,845	0,428	↑
24	БДДР	Горни Дъбник	130,000	3,000	60,722	46,71%	57,722	45,45%	0,706	0,706	~
25	БДДР	Бели Лом	25,500	3,200	9,504	37,27%	6,304	28,27%	0,093	0,313	↓
26	БДЧР	Съединение	12,810	1,500	8,761	68,39%	7,261	64,20%	0,104	0,104	~
27	БДЧР	Георги Трайков (Цонево)	330,000	21,000	160,676	48,69%	139,676	45,20%	1,855	1,855	~
28	БДИБР	Жребчево	400,000	30,000	265,462	66,37%	235,462	63,64%	23,215	6,844	↑
29	БДИБР	Малко Шарково	45,000	3,900	34,548	76,77%	30,648	74,57%	0,174	0,174	~
30	БДИБР	Домлян	26,074	0,700	23,991	92,01%	23,291	91,79%	0,622	0,084	↑
31	БДИБР	Пясъчник	206,530	3,400	50,854	24,62%	47,454	23,36%	1,697	0,262	↑
32	БДИБР	Тополница	137,108	20,000	95,844	69,90%	75,844	64,76%	8,542	3,345	↑
33	БДИБР	Тракиец	114,000	24,000	74,699	65,53%	50,699	56,33%	0,174	0,637	↓
34	БДЗБР	Пчелина	54,200	34,200	54,100	99,82%	19,900	99,50%	6,829	7,407	↓
35	БДДР	Александър Стамболийски	205,569	20,000	185,823	90,39%	165,823	89,36%	147,078	2,704	↑
36	БДДР	Кокаляне	не се получава ежедневна информация								
37	БДИБР	Копринка	142,214	5,410	111,191	78,19%	105,781	77,32%	17,963	7,280	↑

	БДИБР	<b>Белмекен-Чаира</b>	<b>149,536</b>	<b>5,179</b>	<b>133,792</b>	<b>89,47%</b>	<b>128,613</b>	<b>89,09%</b>	<b>27,092</b>	<b>7,559</b>	
38	БДИБР	Белмекен	144,036	3,810	130,372	90,51%	126,562	90,26%			↑
39	БДИБР	Чаира	5,500	1,369	3,420	62,17%	2,051	49,64%			↑
	БДИБР	<b>Баташки водносиллов път</b>									
	БДИБР	<b>Голям Беглик-Широка поляна</b>	<b>86,091</b>	<b>7,242</b>	<b>76,001</b>	<b>88,28%</b>	<b>68,759</b>	<b>87,20%</b>	<b>7,149</b>	<b>5,390</b>	
40	БДИБР	Голям Беглик	62,111	3,942	55,356	89,13%	51,414	88,39%			↑
41	БДИБР	Широка поляна	23,980	3,300	20,644	86,09%	17,344	83,87%			↑
42	БДИБР	Беглика	1,554	0,242	0,829	53,32%	0,587	44,71%	0,493	0,795	↓
43	БДИБР	Тошков Чарк	1,782	0,276	1,022	57,37%	0,746	49,56%	0,523	0,752	↓
44	БДИБР	Батак	310,298	19,950	191,874	61,84%	171,924	59,21%	10,154	5,896	↑
	БДИБР	<b>Каскада Доспат-Въча</b>									
45	БДЗБР	Доспат	449,249	14,907	390,827	87,00%	375,920	86,55%	6,584	1,673	↑
46	БДИБР	Цанков камък	110,708	31,200	80,705	72,90%	49,505	62,26%	10,353	13,255	↓
47	БДИБР	Въча	226,120	24,520	200,749	88,78%	176,229	87,42%	23,972	11,086	↑
48	БДИБР	Кричим	20,256	1,730	19,425	95,90%	17,695	95,51%	11,462	13,366	↓
	БДИБР	<b>Каскада Арда</b>									
49	БДИБР	Кърджали	497,236	107,176	357,052	71,81%	249,876	64,06%	19,476	1,125	↑
50	БДИБР	Студен кладенец	387,772	90,667	369,335	95,25%	278,668	93,79%	2,174	11,631	↓
51	БДИБР	Ивайловград	156,702	59,526	150,864	96,27%	91,338	93,99%	18,689	13,541	↑
52	БДИБР	Розов кладенец	20,400	13,268	19,248	94,35%	5,980	83,85%	не се получава ежедневна информация приток и разход		↑

\* Данните в таблицата са за състоянието на комплексните и значими язовири по Приложение 1 от Закона за водите към 8 часа на съответния ден.

\*\* С Решение №740 от 15 октомври 2020 г. за осигуряване на дългосрочната стабилност на водоснабдяването на Столична община, Министерски съвет определя „Български ВиК холдинг“ ЕАД, да извърши необходимите действия за осигуряване на възможност за пречистване на питейни води от язовир „Огняново“.

Към момента не са изпълнени изискванията за вписване на язовира в регистъра съгласно изискванията на Закона за здравето и няма разрешително по реда на закона за водите, поради което не се подават води за питейнобитово водоснабдяване. \*\*\*

**Язовир Панчарево:**

Съгласно предоставената справка от НС ЕАД язовир „Панчарево“ прелива с 3,25 м<sup>3</sup>/сек. Постъпващият приток в язовира на 31.05.2023 г. е 3,753 м<sup>3</sup>/сек. Размерът на дневния разход и прелялото количество се равняват на 3,586 м<sup>3</sup>/сек. Наличният обем в язовира е 5,36 млн. м<sup>3</sup>, което представлява 82,91% от общия му обем.

**Язовир Пчелина:**

Съгласно предоставената справка от НС ЕАД язовир „Пчелина“ прелива с 7,357 м<sup>3</sup>/сек. Постъпващият приток в язовира на 31.05.2023 г. е 6,829 м<sup>3</sup>/сек. Размерът на дневния разход и прелялото количество се равняват на 7,407 м<sup>3</sup>/сек. Наличният обем в язовира е 54,1 млн. м<sup>3</sup>, което представлява 99,82% от общия му обем.

**Язовир Студена:**

Съгласно предоставената справка от ВиК Перник язовир „Студена“ се изпуска контролирано с 0,9 м<sup>3</sup>/сек. Постъпващият приток в язовира на 31.05.2023 г. е 1,438 м<sup>3</sup>/сек. Размерът на дневния разход, загубите и изпуснатото количество се равняват на 1,631 м<sup>3</sup>/сек. Наличният обем в язовира е 23,74 млн. м<sup>3</sup>, което представлява 94,22% от общия му обем.

### По данни и прогнози на НИМХ

На 31.05 и през следващите два дни речните нива ще се понижават или ще останат без съществени изменения. В резултат на валежи на места се очакват повишения на речните нива. По-значителни повишения са възможни както следва:

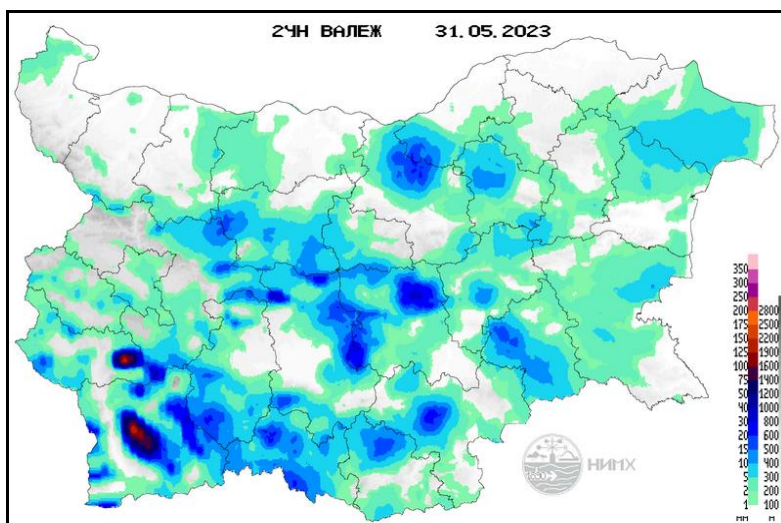
- на 31.05 се очакват краткотрайни повишения на речните нива в планинските части от Дунавски басейн и във водосборите на реките западно от този на р. Искър вкл. На 01 и 02.06 речните нива в басейна ще се понижават. На 03.06, в резултат на валежи се очакват повишения на речните нива в целия басейн;

- на 31.05 се очакват краткотрайни повишения на речните нива във водосбора на р. Тунджа и на родопските притоци на р. Марица. На 01 и 02.06 речните нива в Източнобеломорски басейн ще се понижават. На 03.06, в резултат на валежи ще се повишават речните нива във водосборите на реките Тунджа и Марица и във високите части от водосбора на р. Арда;

- на 31.05 ще се повишават речните нива в целия Западнобеломорски басейн, по-съществено на рилските и пиринските притоци на р. Струма, както на р. Места и на родопските ѝ притоци. През следващите два дни нивата на наблюдаваните реки ще останат без съществени изменения или ще се понижават. На 03.06, в резултат на валежи ще се повишават речните нива в целия басейн, по-съществено във водосбора на р. Струма.

Водните количества ще бъдат под праговете за внимание.

## МЕТЕОРОЛОГИЧЕН БЮЛЕТИН



Анализ на денонощната сума на валежа от 07:30 ч. на 30.05.2023 г. до 07:30 ч. на 31.05.2023 г., използващ модел ALADIN и данни от наблюдателната мрежа на НИМХ.

(Забележка: Валежите в Рила и Пирин са надценени от модела)

### Метеорологична прогноза за 1 юни 2023 г.

До полунощ явленията навсякъде ще затихнат и през втората половина от нощта над по-голямата част от страната ще бъде предимно ясно. В сутрешните часове на места в низините и котловините ще има намалена видимост.

Утре ще бъде предимно слънчево. След обяд над планинските райони в Западна България ще има временни увеличения на облачността и на отделни места там ще превали и прегърми. Ще духа слаб, в източните райони до умерен вятър от източната четвърт. Максималните температури ще бъдат между 23° и 28°, в София - около 23°.

Над планините ще бъде предимно слънчево. След обяд над масивите от Западна България ще се развие купеста облачност и на отделни места ще превали и прегърми. Ще духа до умерен вятър от източната четвърт. Максимална температура на височина 1200 метра около 15°, на 2000 метра - около 10°.

Над Черноморието ще бъде предимно слънчево. Ще духа слаб до умерен вятър от източната четвърт. Максимални температури: 22°-24°. Температурата на морската вода е 17°-20°. Вълнението на морето ще е 1-2 бала.



### Прогноза за времето от 2 до 7 юни 2023 г.

В петък времето ще бъде предимно слънчево. След обяд ще се развива купеста облачност, но само на отделни места в югозападните райони ще превали. Вятърът ще е слаб от изток, след обяд от юг-югоизток. Максималните температури ще са между 25° и 30°. През почивните дни въздушната маса над страната отново ще се лабилизира. Ще се развива купеста и купесто-дъждовна облачност и в събота на много места, а в неделя в планинските райони, главно в часовете след обяд и преди полунощ, ще има краткотрайни валежи, придружени с гръмотевици. Има повишена вероятност локално да са временно интензивни и значителни по количество, възможни са и градушки. По-малка е вероятността за валежи по Черноморието и в югоизточните райони. Дневните температури ще са градус-два по-ниски. В началото на новата седмица ще има повече слънчеви часове, а след обяд на по-малко места ще превали и прегърми. Вятърът ще е слаб с източна компонента, в много райони временно ще стихва. Във вторник над Западна, а в сряда и над Централна България отново ще се развива конвективна облачност, на много места ще има валежи и гръмотевични бури. Повишава се вероятността за значителни количества на валежите и за градушки.

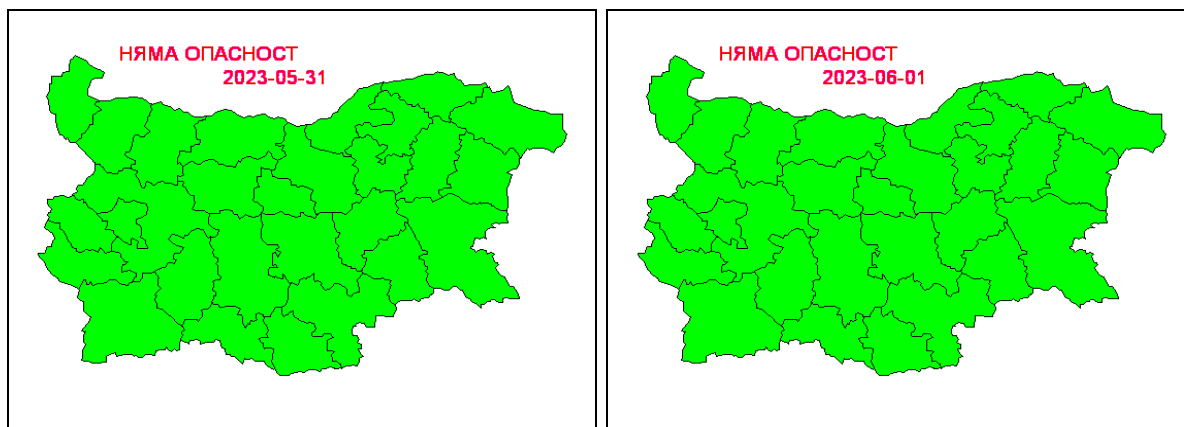
### ПРОГНОЗА ЗА ОЧАКВАНИ КОЛИЧЕСТВА ВАЛЕЖИ

**За 31 май и 1 юни 2023 г.:** След обяд, главно в западната половина от страната ще има краткотрайни валежи и гръмотевици. Остават условията за градушки. Количества 2-10 mm, локално до 20-25 mm. Утре на места, главно в планинските райони в Западна България, ще има краткотрайни валежи. Количества за денонощие: 1-10 mm, локално в Пирин и Рила 15 mm.

**За 1 и 2 юни 2023 г.:** В петък само на отделни места, главно в планинските райони в Западна България ще превали. Количества: 1-7 mm. В събота на много места в Западна и Централна България ще има краткотрайни валежи и гръмотевични бури. Възможни са и градушки. Количества: В Западна и Централна България - 5-15 mm, локално е възможно до 30-35 mm; в Източна - до 5 mm, по Черноморието и в югоизточните райони - почти без валежи.

## ПРОГНОЗА ЗА ОПАСНИ И ОСОБЕНО ОПАСНИ МЕТЕОРОЛОГИЧНИ ЯВЛЕНИЯ

На 31 май и 1 юни 2023 г. не се очакват опасни метеорологични явления.



Карта на опасните явления за 31.05.2023 г. Карта на опасните явления за 01.06.2023 г.

Подробна информация за предупрежденията и опасните метеорологични явления по области може да бъде получена от интерактивната карта на адрес: <http://weather.bg/0index.php?koiFail=RM01опасни1&nd=0&lng=0>

### Легенда:



Бяло:

Липсваща, недостатъчна, стара или съмнителна информация.



Зелено:

Няма опасни явления.



Жълто:

Времето може да бъде потенциално опасно. Явленията, които са прогнозирани, не са необичайни, но изискват внимание, ако възнамерявате да вършите работа на открито. Следете прогнозите за времето и не поемайте излишен риск.



Оранжево:

Времето е опасно. Прогнозирани са по-рядко случващи се метеорологични явления. Възможни са материални щети и има опасност от наранявания. Бъдете много внимателни и се информирайте подробно и често за метеорологичната обстановка. Съобразявайте се с неизбежните рискове и следвайте всички съвети на компетентните органи.



Червено:

Времето е много опасно. Прогнозирани са изключително интензивни опасни метеорологични явления. Възможни са големи материални щети и нещастни случаи, може да възникне и опасност за живота. Следвайте нарежданията и всички съвети на компетентните органи и бъдете готови да извънредни мерки.

## ХИДРОЛОГИЧЕН БЮЛЕТИН

### Анализ на хидрологичната обстановка през изминалото денонощие

Анализът е направен на база измерени водни стоежи и изчислени по временни ключови криви водни количества от оперативни автоматични и конвенционални хидрометрични станции на НИМХ:

**Дунавски басейн:** През изминалото денонощие са регистрирани повишения на речните нива в по-голямата част от басейна. Регистрираните повишения в долните течения на основните реки са в резултат на оттичане, а в горните и средни части от водосбора на р. Осъм в резултат на валежи. Посъществени са измененията на нивата във водосборите на реките Осъм (-58/+60 см при гр. Ловеч) и Янтра (-251/+212 см при гр. Велико Търново). Регистрираните колебания на речните нива в средното и долното течение на р. Искър (-21/+12 см) са в резултат на работа на хидротехнически съоръжения. Регистрираните изменения на речните нива в останалата част басейна са както следва: за водосбора на р. Нишава до -6 см; за водосбора на р. Лом от -3 см до +1 см; за водосбора на р. Огоста от -30 см до +46 см; за водосбора на р. Искър от -18 см до +14 см; за водосбора на р. Вит от -29 см до +14 см; за водосбора на р. Осъм от -49 см до +33 см; за водосбора на р. Янтра от -268 см до +207 см; за водосбора на р. Русенски Лом от -102 см до +47 см. Водните количества на реките в басейна са около и над праговете за средни води и около праговете за високи води.

**Черноморски басейн:** През изминалото денонощие нивата на реки в басейна са останали без съществени изменения или са се повишили незначително в резултат на валежи. Отчетените колебания на речните нива в басейна са както следва: за водосбора на р. Провадийска от -13 см до +4 см; за водосбора на р. Камчия от -10 см до +28 см; за водосбора на р. Айтоска от -1 см до +3 см; за водосбора на р. Факийска до -2 см; за водосбора на р. Ропотамо от -6 см до +4 см; за водосбора на р. Велека от -3 см до +2 см. Водните количества на реките в басейна са под праговете за средни води, само водното количество на р. луда Камчия при Берово е около прага за високи води.

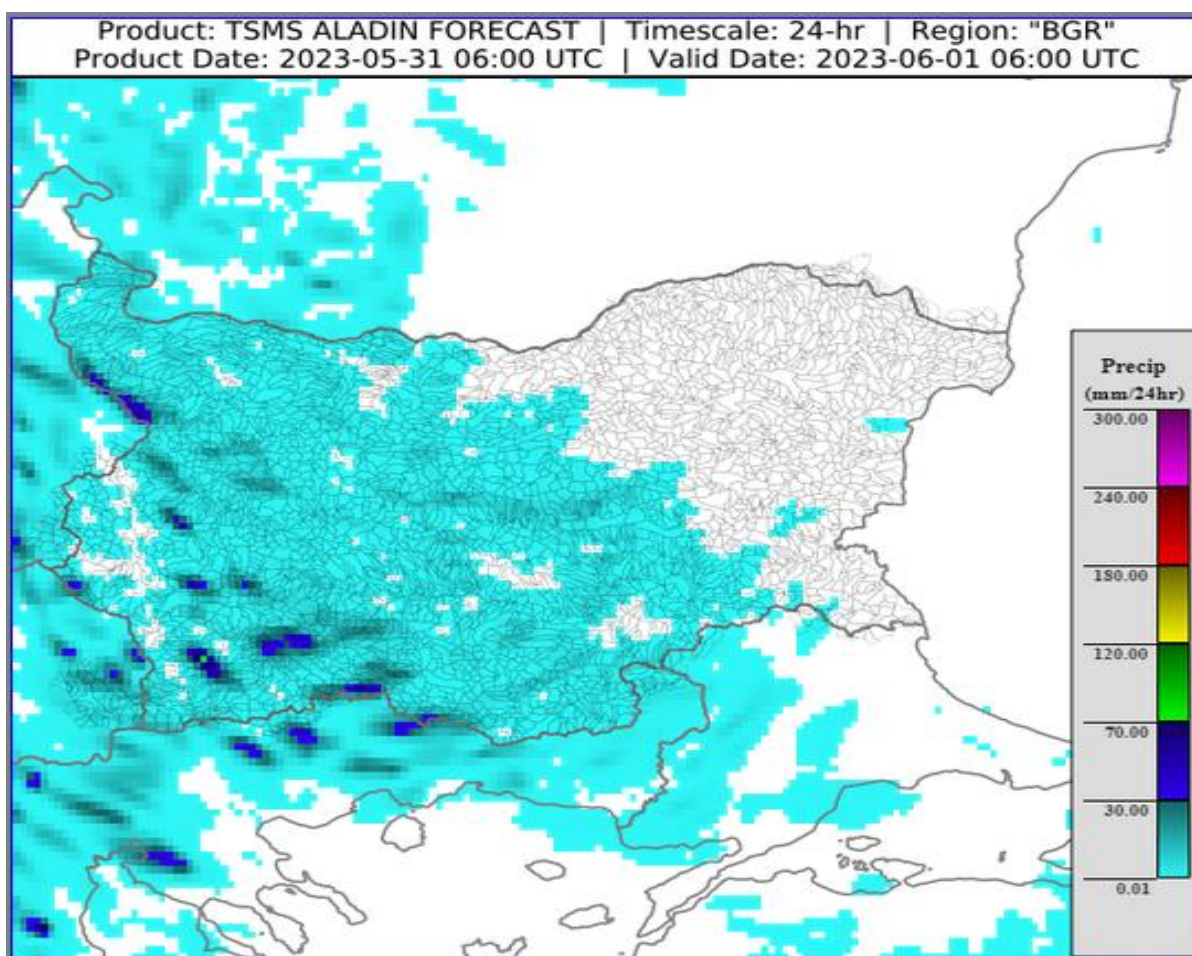
**Източнобеломорски басейн:** През изминалото денонощие речните нива в басейна са останали без съществени изменения или са се повишили незначително в резултат на валежи. Регистрираните изменения на нивата на р. Тунджа при гр. Баня (-44/+44 см), на р. Марица при гр. Белово (-55/+51 см), на р. Тополница при с. Поибрене (-14/+14 см) и на р. Въча при гр. Девин (-80/+83 см) са в резултат от работата на хидротехнически съоръжения и валежи. Отчетените изменения на речните нива в останалата част от басейна са както следва: за водосбора на р. Тунджа от -12 см до +11 см; за водосбора на р. Марица от -15 см до +17 см; за водосбора на р. Арда от -4 см до +6 см. Водните

количества на реките в басейна са около и под праговете за средни води и около праговете за високи води.

**Западнобеломорски басейн:** През изминалото денонощие, в резултат на валежи, нивата на наблюдаваните реки в басейна са се повишили краткотрайно или са останали без съществени изменения. Отчетените колебания на речните нива са както следва: за водосбора на р. Места от -12 см до +16 см; за водосбора на р. Струма от -8 см до +21 см. Водните количества на реките в басейна са около и над праговете за средни води и около праговете за високи води.

### ДОПЪЛНИТЕЛНА ПРОГНОЗНА МЕТЕОРОЛОГИЧНА ИНФОРМАЦИЯ, ИЗПОЛЗВАНА ПРИ ИЗГОТВЯНЕ НА ХИДРОЛОГИЧНАТА ПРОГНОЗА

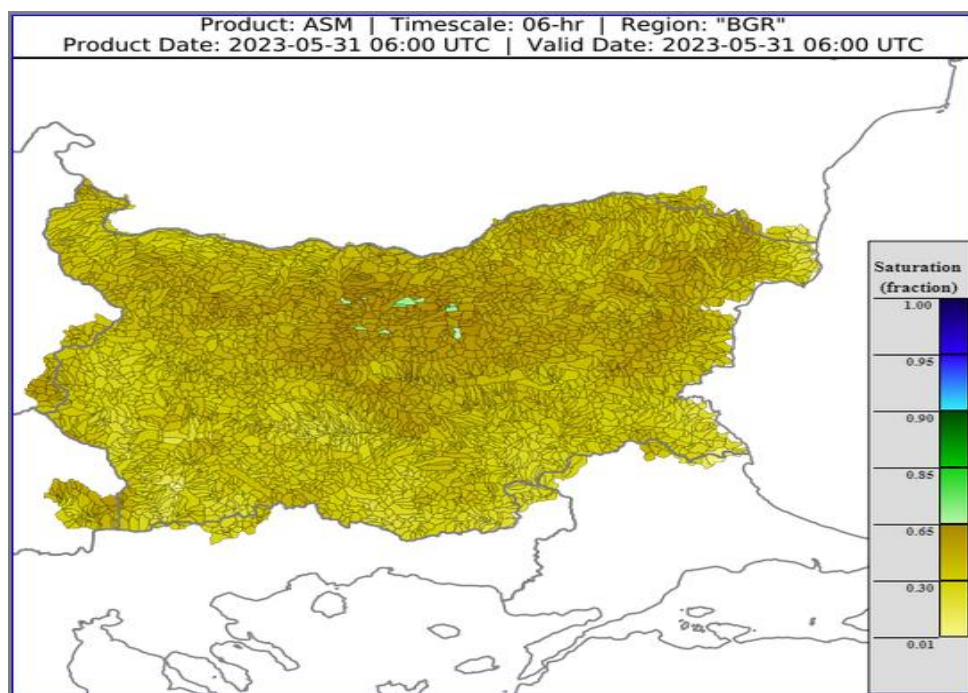
- 24 h прогноза за валежите от модела ALADIN за района на Черно море и Близкия Изток от 09:00 ч. местно време на 31.05.2023 г. до 09:00 ч. местно време на 01.06.2023 г.



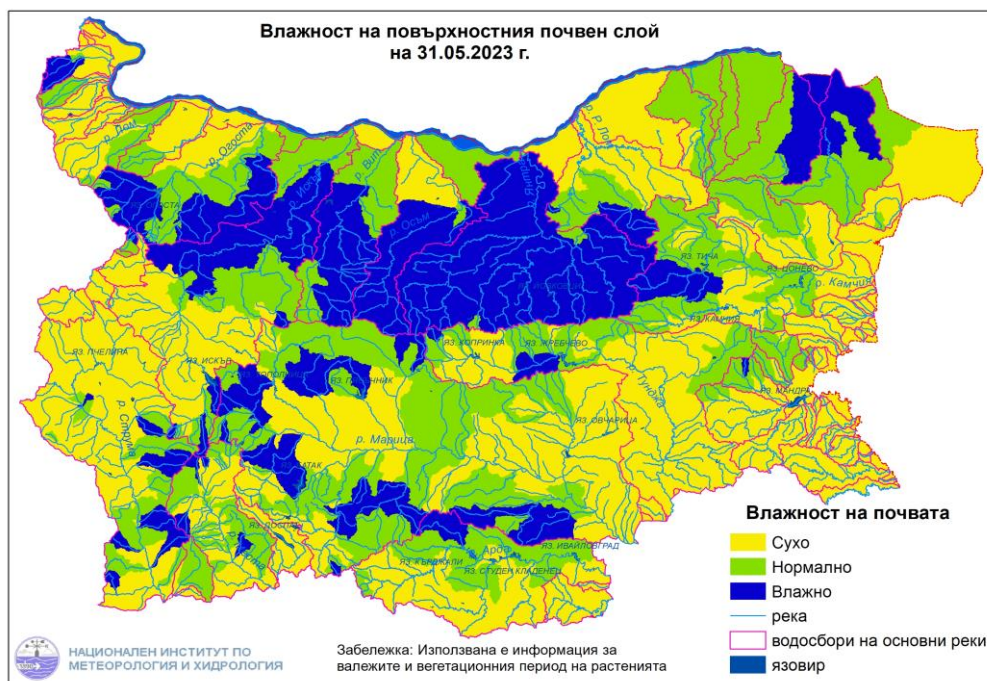


- **Влажност на почвата**

На картата по-долу е представено пространственото разпределение на **средната почвена влага** - насищане с вода на повърхностния (до 30 cm) почвен слой с използване на резултати от модела Sacramento Soil Moisture Accounting Model.



➤ На картата по-долу е представено пространственото разпределение на средната почвена влага.



### Хидрологична прогноза

На основа на метеорологичната прогноза, обработената хидрологична информация и моделираните водни количества от НИМХ:

**Дунавски басейн:** Днес (31.05) нивата на наблюдаваните реки в по-голямата част от басейна ще се понижават или ще останат без съществени изменения. В резултат на валежи се очакват краткотрайни повишения на речните нива в планинските части от басейна и във водосборите на реките западно от този на р. Искър вкл. На 01 и 02.06 речните нива в басейна ще се понижават. На 03.06 в резултат на валежи се очакват повишения на речните нива в целия басейн. Водните количества ще бъдат под праговете за внимание.

**Моделът за водосбора на р. Огоста прогнозира:** Прогнозираните водни количества на 01, 02 и 03.06.2023 г. ще бъдат около и над средномногогодишните стойности. Днес (31.05) и през следващите три дни речните нива в по-голямата част от водосбора ще се понижават или ще останат без съществени изменения. В резултат на валежи за периода 01-03.06 се очакват краткотрайни, несъществени повишения на речните нива в планинската част от водосбора. Водните количества ще бъдат под праговете за внимание.

**Моделът за водосбора на р. Искър прогнозира:** Прогнозираните водни количества на 01, 02 и 03.06.2023 г. ще бъдат около и над средномногогодишните стойности. Днес (31.05) и през следващите два дни речните нива ще се понижават. В следобедните часове на 03.06, в резултат на валежи, ще има краткотрайни повишения на речните нива във водосборите на: над яз. Искър, р. Владайска, р. Банкенска, р. Батулийска, р. Габровница, р. Малък Искър и в средното и долното течение на основната река. Водните количества ще бъдат под праговете за внимание.

**Моделът за водосбора на р. Янтра прогнозира:** Прогнозираните водни количества на 01, 02 и 03.06.2023 г. ще бъдат около и над средномногогодишните стойности. Днес (31.05) и през следващите три дни речните нива във водосбора ще се понижават. Водните количества ще бъдат под праговете за внимание.

**Моделът за водосбора на р. Русенски Лом прогнозира:** Прогнозираните водни количества във водосбора на 01, 02, 03, 04 и 05.06.2023 г. ще бъдат под средномногогодишните стойности. Днес (31.05) и през следващите 4-5 дни речните нива ще се понижават или ще останат без съществени изменения. Водните количества ще бъдат под праговете за внимание.

**Черноморски басейн:** Днес (31.05) и през следващите три дни нивата на наблюдаваните реки ще се понижават или ще останат без съществени изменения. Водните количества ще бъдат под праговете за внимание.

**Моделът за водосбора на р. Айтоска прогнозира:** Прогнозираните водни количества на 01, 02 и 03.06.2023 г. ще бъдат около средномногогодишните стойности. Днес (31.05) и през следващите три дни речните нива ще се понижават или ще останат без съществени изменения. Водните количества ще бъдат под праговете за внимание.

**Моделът за водосбора на р. Факийска прогнозира:** Прогнозираните водни количества във водосбора на 01, 02, 03, 04 и 05.06.2023 г. ще бъдат около средномногогодишните стойности. Днес (31.05) и през следващите 4-5 дни речните нива ще се понижават или ще останат без съществени изменения. Водните количества ще бъдат под праговете за внимание.

**Източнобеломорски басейн:** Днес (31.05) нивата на наблюдаваните реки в по-голямата част от басейна ще се понижават или ще останат без съществени изменения. В резултат на валежи се очакват краткотрайни повишения на речните нива във водосбора на р. Тунджа и на родопските притоци на р. Марица. На 01 и 02.06 речните нива в басейна ще се понижават. На 03.06 в резултат на валежи ще се повишават речните нива във водосборите на реките Тунджа и Марица и във високите части от водосбора на р. Арда. Водните количества ще бъдат под праговете за внимание.

**Системата за ранно предупреждение за водосборите на реките Марица и Тунджа на НИМХ прогнозира:**

- Водните нива ще бъдат под праговете за внимание.

Прагове за предупреждение			
Нива на тревога:	Жълто - Внимание	Оранжево - Предупреждение	Червено - Тревога

**Системата за ранно предупреждение за водосбора на река Арда на НИМХ прогнозира:**

- Водните количества ще бъдат под праговете за внимание.

Прагове за предупреждение			
Нива на тревога:	Жълто - Внимание	Оранжево - Предупреждение	Червено - Тревога

**Западнобеломорски басейн:** Днес (31.05) в резултат на валежи ще се повишават речните нива в целия басейн, по-съществено на рилските и пиринските притоци на р. Струма, както и на р. Места и на родопските ѝ притоци. През следващите два дни нивата на наблюдаваните реки ще останат без съществени изменения или ще се понижават. На 03.06 в резултат на валежи ще се повишават речните нива в целия басейн, по-съществено във

водосбора на р. Струма. Водните количества ще бъдат под праговете за внимание.

**Моделът за водосбора на р. Струма прогнозира:** Прогнозираните водни количества на 01, 02 и 03.06.2023 г. ще бъдат около и над средномногогодишните стойности. Днес (31.05) и утре (01.06), в резултат на валежи в следобедните часове, ще има краткотрайни повишения на речните нива в планинските части на водосбора. На 02.06 речните нива във водосбора ще се понижават. На (03.06), в резултат на валежи в следобедните часове, ще има краткотрайни повишения на речните нива в целия водосбор, като повишенията ще бъдат по-значителни във водосборите на: над яз. Пчелина, р. Драговищица, р. Соголянска Бистрица, р. Глогошка, р. Новоселска и в средното и долното течение на основната река. Водните количества ще бъдат под праговете за внимание.

*В направените прогнози не се отчита работата и ретензионната способност на хидротехническите съоръжения*

## РЕКА ДУНАВ

Водни стоежи в българския участък на река Дунав за 31 май 2023 г. по данни на Изпълнителна агенция „Проучване и поддържане на река Дунав“:

станция	километър	воден стоеж [cm]	разлика	t вода
		водно количество [m <sup>3</sup> /s]	за 24 ч. [cm]	[°C]
Ново село	833.60	602 Q: 9 695	-12	18
Лом	743.30	675 Q: 9 568	+2	18.2
Оряхово	678.00	544 Q: 9 347	+6	19.1
Никопол	597.50	590	+7	18.1
Свищов	554.30	573 Q: 9 835	+11	19
Русе	495.60	591 Q: 10 032	+16	18.8
Силистра	375.50	575 Q: 9 681	+13	19.1