



Министерство на  
околната среда и водите

**Ежедневен  
бюлетин за  
състоянието на  
водите**

**31 АВГУСТ 2021**

**Комплексни и  
значими  
язовири**

**Речни нива**

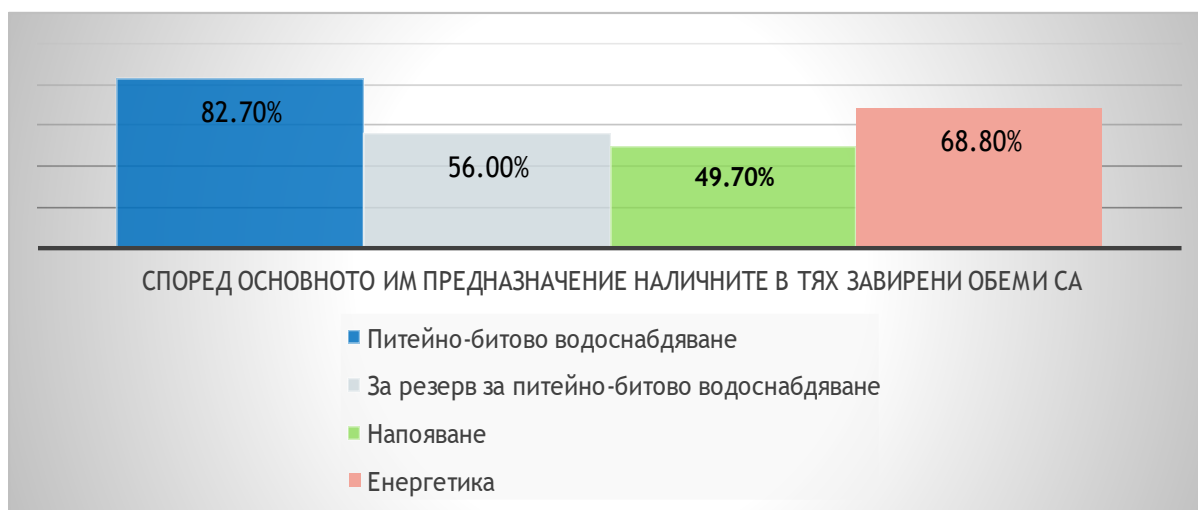
### Информация за наличните обеми в комплексните и значими язовири, които се следят в МОСВ:

Съгласно приложение №1 към чл. 13, ал. 1, т. 1 от Закона за водите, комплексните и значими язовири са 52 броя.

Сумата от наличните в тях завирени обеми към 31.08.2021 г. е 4317.9 млн. м<sup>3</sup>, представлява 65.4 % от сумата от общите им обеми, с 0.1 % по-малко от отношението на завирените им обеми спрямо сумата на общите им обеми към 30.08.2021 г.

Според основното им предназначение наличните в тях завирени обеми са както следва:

- питейно-битово водоснабдяване - 82.7 % от общия им обем;
- за резервно питейно-битово водоснабдяване - 56.0 % от общия им обем;
- напояване - 49.7 % от общия им обем;
- енергетика - 68.8 % от общия им обем.



### Налични завирени обеми в язовири по приложение 1 на ЗВ с трансгранично влияние:

#### 1. за Каскада „Арда“:

Язовир „Кърджали“ - 328.817 млн. м<sup>3</sup>, което е 66.13 % от общия му обем;

Язовир „Студен кладенец“ - 221.170 млн. м<sup>3</sup>, което е 57.04 % от общия му обем;

Язовир „Ивайловград“ - 64.319 млн. м<sup>3</sup>, което е 41.05 % от общия му обем;

#### 2. за Каскада „Горна Тунджа“:

Язовир „Копринка“ - 57.411 млн. м<sup>3</sup>, което е 40.37 % от общия му обем;

Язовир „Жребчево“ - 261.572 млн. м<sup>3</sup>, което е 65.39 % от общия му обем.

## БЮЛЕТИН №380 от 31.08.2021 г. към 8 часа

### ОБОБЩЕНИ ДАННИ ЗА СЪСТОЯНИЕТО НА ВОДИТЕ В КОМПЛЕКСНИТЕ И ЗНАЧИМИ ЯЗОВИРИ

Сумата от наличните завирени обеми към комплексните и значими язовири е			4317.9	млн.куб.м.	представлява		65.4%	Тенденция		в бр. язовири	
Според основното предназначение на язовирите наличните в тях завирени обеми:			за питейно-битово водоснабдяване		82.7%	от общия им обем;	79.36%	от полезния им обем	↑ - повишаване на обема	6	
			за резервно - ПБВ		56.0%	от общия им обем;	52.14%	от полезния им обем	↓ -понижаване на обема	24	
			за напояване		49.7%	от общия им обем;	44.11%	от полезния им обем	~ - задържане на обема	19	
			за енергетика		68.8%	от общия им обем;	63.60%	от полезния им обем	∩ -преливане	2	
№	БД	Язовир	Общ обем	Мъртъв/ Санитарен обем	Наличен обем		Наличен полезен обем		Ср. денонощен приток	Ср. денонощен разход	Тенденция
			млн.м <sup>3</sup>	млн.м <sup>3</sup>	млн.м <sup>3</sup>	% от общия обем	млн.м <sup>3</sup>	% от полезния обем	м <sup>3</sup> /сек.	м <sup>3</sup> /сек.	
1	БДДР	Искър	655.252	87.200	522.893	79.80%	435.693	76.70%	3.272	7.927	↓
2	БДДР	Бели Искър	15.080	1.400	10.772	71.43%	9.372	68.51%	0.225	0.802	↓
3	БДДР	Среченска бара	15.500	1.000	14.614	94.28%	13.614	93.89%	0.405	0.637	↓
4	БДДР	Христо Смирненски	27.700	4.200	22.862	82.53%	18.662	79.41%	0.931	0.639	↑
5	БДДР	Йовковци	92.179	9.000	88.330	95.83%	79.330	95.37%	0.947	0.947	~
6	БДЧР	Тича	311.800	40.000	240.895	77.26%	200.895	73.91%	0.175	0.175	~
7	БДЧР	Камчия	233.550	76.000	216.344	92.63%	140.344	89.08%	0.432	2.874	↓

8	БДЧР	Ясна поляна	32.320	7.550	24.231	74.97%	16.681	67.34%	0.012	0.555	↓
9	БДИБР	Асеновец	28.200	2.000	24.640	87.38%	22.640	86.41%	0.289	0.984	↓
10	БДИБР	Боровица	27.300	4.600	25.106	91.96%	20.506	90.33%	0.033	0.380	↓
11	БДЗБР	Студена	25.200	2.400	18.616	73.87%	16.216	71.12%	0.413	0.725	↓
12	БДЗБР	Дяково	35.400	8.000	30.930	87.37%	22.930	83.69%	0.086	0.086	~
13	БДЗБР	Калин - за рез.водоснабдяване	1.024	0.100	0.892	87.11%	0.792	85.71%	не се получава ежедневна информация приток и разход		↓
14	БДЗБР	Карагьол - за рез.водоснабдяване	2.252	0.200	1.512	67.14%	1.312	63.94%			~
15	БДДР	Огняново - за рез.водоснабдяване **	31.600	2.500	17.122	54.18%	14.622	50.25%	0.220	0.370	↓
16	БДДР	Панчарево	6.465	1.500	5.374	83.12%	3.874	78.02%	8.479	8.322	↓
17	БДДР	Ястребино	62.300	3.900	42.254	67.82%	38.354	65.67%	0.590	0.590	~
18	БДДР	Кула	20.250	0.700	9.444	46.64%	8.744	44.73%	0.012	0.012	~
19	БДДР	Рабиша	43.200	2.400	12.564	29.08%	10.164	24.91%	0.012	0.012	~
20	БДДР	Огоста	506.000	67.000	251.530	49.71%	184.530	42.03%	0.231	0.231	~
21	БДДР	Сопот	60.908	1.300	39.800	65.34%	38.500	64.59%	1.065	1.065	~
22	БДДР	Горни Дъбник	130.000	3.000	51.002	39.23%	48.002	37.80%	0.833	0.833	~
23	БДДР	Бели Лом	25.500	3.200	9.086	35.63%	5.886	26.39%	0.139	0.139	~
24	БДЧР	Съединение	12.810	1.500	7.982	62.31%	6.482	57.31%	0.116	0.116	~
25	БДЧР	Георги Трайков (Цонево)	330.000	21.000	184.217	55.82%	163.217	52.82%	0.228	3.238	↓
26	БДЧР	Порой	45.200	2.000	5.880	13.01%	3.880	8.98%	0.023	0.023	~
27	БДЧР	Ахелой	12.350	0.800	4.018	32.53%	3.218	27.86%	0.023	0.428	↓
28	БДИБР	Жребчево	400.000	30.000	261.572	65.39%	231.572	62.59%	9.800	9.800	~
29	БДИБР	Малко Шарково	45.000	3.900	36.622	81.38%	32.722	79.62%	0.303	0.303	~
30	БДИБР	Домлян	26.074	0.700	5.447	20.89%	4.747	18.71%	0.474	1.086	↓
31	БДИБР	Пясъчник	206.530	3.400	15.642	7.57%	12.242	6.03%	0.152	0.152	~
32	БДИБР	Тополница	137.108	20.000	49.321	35.97%	29.321	25.04%	0.324	13.704	↓
33	БДИБР	Тракиец	114.000	24.000	66.772	58.57%	42.772	47.52%	0.012	0.012	~
34	БДЗБР	Пчелина	54.200	34.200	54.000	99.63%	19.800	99.00%	4.606	4.631	↓
35	БДДР	Александър Стамболийски	205.569	20.000	146.059	71.05%	126.059	67.93%	2.825	1.829	↑
36	БДДР	Кокаляне	не се получава ежедневна информация								

37	БДИБР	Копринка	142.214	5.410	57.411	40.37%	52.001	38.01%	7.483	12.390	↓
	БДИБР	<b>Белмекен-Чаира</b>	<b>149.536</b>	<b>5.179</b>	<b>122.290</b>	<b>81.78%</b>	<b>117.111</b>	<b>81.13%</b>	<b>1.066</b>	<b>6.020</b>	
38	БДИБР	Белмекен	144.036	3.810	119.578	83.02%	115.768	82.56%			↓
39	БДИБР	Чаира	5.500	1.369	2.712	49.31%	1.343	32.51%			↑
	БДИБР	<b>Баташки водносилов път</b>									
	БДИБР	<b>Голям Беглик-Широка поляна</b>	<b>86.091</b>	<b>7.242</b>	<b>67.491</b>	<b>78.39%</b>	<b>60.249</b>	<b>76.41%</b>	<b>1.582</b>	<b>0.691</b>	
40	БДИБР	Голям Беглик	62.111	3.942	50.845	81.86%	46.903	80.63%			↑
41	БДИБР	Широка поляна	23.980	3.300	16.646	69.42%	13.346	64.54%			↓
42	БДИБР	Беглика	1.554	0.242	0.975	62.74%	0.733	55.87%	0.063	0.005	↑
43	БДИБР	Тошков Чарк	1.782	0.276	1.230	69.02%	0.954	63.35%	0.209	0.348	↓
44	БДИБР	Батак	310.298	19.950	230.575	74.31%	210.625	72.54%	3.208	12.929	↓
	БДИБР	<b>Каскада Доспат-Въча</b>									
45	БДЗБР	Доспат	449.249	14.907	357.139	79.50%	342.232	78.79%	1.182	1.182	~
46	БДИБР	Цанков камък	110.708	31.200	81.131	73.28%	49.931	62.80%	2.576	5.204	↓
47	БДИБР	Въча	226.120	24.520	189.599	83.85%	165.079	81.88%	10.532	8.541	↑
48	БДИБР	Кричим	20.256	1.730	19.070	94.14%	17.340	93.60%	8.273	11.577	↓
	БДИБР	<b>Каскада Арда</b>									
49	БДИБР	Кърджали	497.236	107.176	328.817	66.13%	221.641	56.82%	3.274	20.531	↓
50	БДИБР	Студен кладенец	387.772	90.667	221.170	57.04%	130.503	43.92%	18.285	18.285	~
51	БДИБР	Ивайловград	156.702	59.526	64.319	41.05%	4.793	4.93%	15.281	17.632	↓
52	БДИБР	Розов кладенец	20.400	13.268	17.556	86.06%	4.288	60.12%	не се получава ежедневна информация приток и разход		↓

\* Данните в таблицата са за състоянието на комплексните и значими язовири по Приложение 1 от Закона за водите са към 8 часа на съответния ден.

**Язовир Панчарево:**

Съгласно предоставената справка от „Напоителни системи“ ЕАД язовир „Панчарево“ прелива с 7,9 м<sup>3</sup>/сек. Постъпващият приток в язовира на 31.08.2021 г. е 8,479 м<sup>3</sup>/сек. Размерът на дневния разход и прелялото количество се равняват на 8,322 м<sup>3</sup>/сек. Наличният обем в язовира е 5,3736 млн. м<sup>3</sup>, което представлява 83,12% от общия му обем.

**Язовир Пчелина:**

Съгласно предоставената справка от „Напоителни системи“ ЕАД язовир „Пчелина“ прелива с 6,191 м<sup>3</sup>/сек. Постъпващият приток в язовира на 31.08.2021 г. е 4,606 м<sup>3</sup>/сек. Размерът на дневния разход и прелялото количество се равняват на 4,631 м<sup>3</sup>/сек. Наличният обем в язовира е 54 млн. м<sup>3</sup>, което представлява 99,63% от общия му обем.

### По данни и прогнози на НИМХ

На 31.08 и през следващите три дни речните нива ще се понижават или ще останат без съществени изменения. Водните количества ще бъдат под праговете за внимание.

На 01.09 в резултат на валежи ще има незначителни повишения на речните нива в:

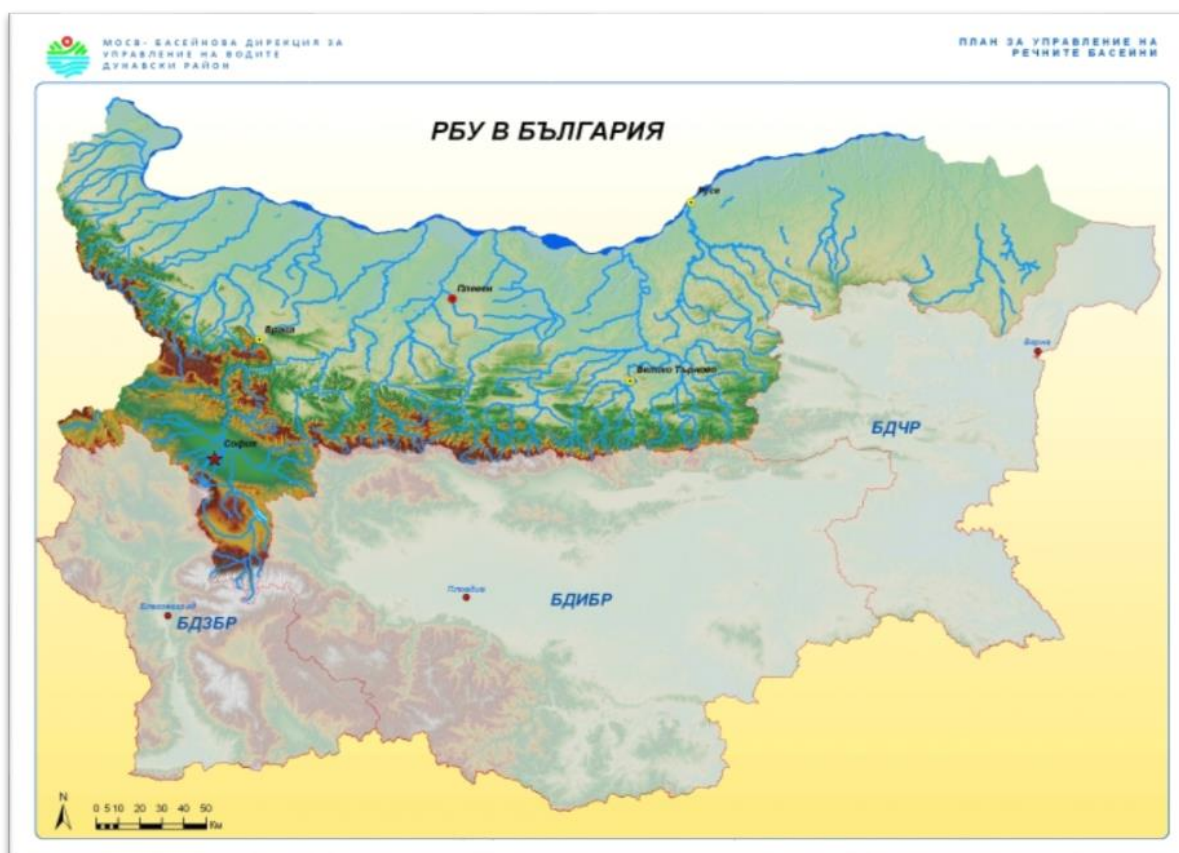
- планинските части от водосборите на реките в Дунавски басейн;
- родопските и старопланинските притоци на р. Марица и във водосбора на р. Арда.

### Анализ на хидрологичната обстановка през изминалото денонощие

Анализът е направен на база измерени водни стоежи и изчислени по временни ключови криви водни количества от оперативни конвенционални и автоматични хидрометрични станции на НИМХ:



## Дунавски басейн



През изминалото денонощие нивата на по-голямата част от наблюдаваните реки в басейна са останали без съществени изменения. Регистрирани повишения на водните нива по основното течение на р. Искър (от -39 см до +40 см) и на река Огоста при с. Кобиляк (от -12 см до +20 см) и при с. Бутан (от -8 см до +12 см) са в резултат от работата на хидротехнически съоръжения. Отчетените изменения на речните нива в останалата част от басейна са както следва: за водосбора на р. Нишава от -5 см до +1 см; за водосбора на р. Лом от -2 см до +2 см; за водосбора на р. Огоста от -1 см до +1 см; за водосбора на р. Искър от -16 см до +19 см; за водосбора на р. Вит от -14 см до +10 см; за водосбора на р. Осъм от -20 см до +24 см; за водосбора на р. Янтра от -20 см до +19 см; за водосбора на р. Русенски Лом от -3 см до +2. Водните количества на реките в по-голямата част от басейна са под праговете за средни води.

## Черноморски басейн



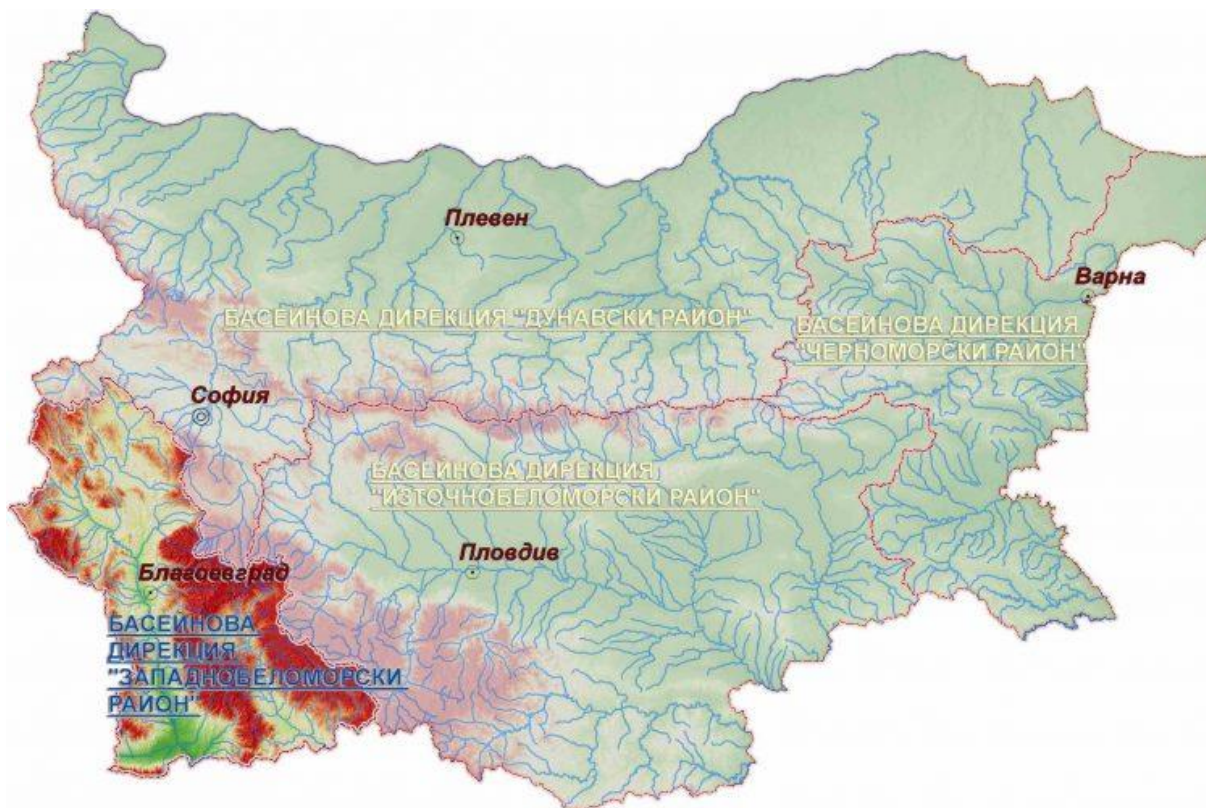
През изминалото денонощие нивата на наблюдаваните реки са останали без съществени изменения. Отчетените изменения на речните нива в басейна са както следва: за водосбора на р. Провадийска от -4 см до +6 см; за водосбора на р. Камчия от -7 см до +13 см; за водосбора на р. Велека от -2 см до +2 см; в останалата част от басейна речните нива са с изменения от -2 см до +7 см. Водните количества на реките в басейна са около праговете за ниски води само р. Камчия при с. Гроздьово е под прага за средни води.

## Източнобеломорски басейн



През изминалото денонощие нивата на наблюдаваните реки от басейна са останали без съществени изменения. Регистрираните колебания на нивата на реките Тунджа при с. Баня (от -43 см до +43 см), Марица при гр. Белово (от -44 см до +42 см), Арда при с. Вехтино (от -11 см до +13 см) и при с. Китница (от -26 см до +31 см) са в резултат от работата на хидротехнически съоръжения. Отчетените изменения на речните нива в останалата част от басейна са както следва: за водосбора на р. Тунджа от -30 см до +7 см; за водосбора на р. Марица от -13 см до +14 см; за водосбора на р. Арда от -7 см до +7 см; за водосбора на р. Бяла от -8 см до +12 см. Водните количества на реките в басейна са под праговете за средни води, само водните количества на р. Марица при гр. Радуил и гр. Първомай са над праговете за средни води.

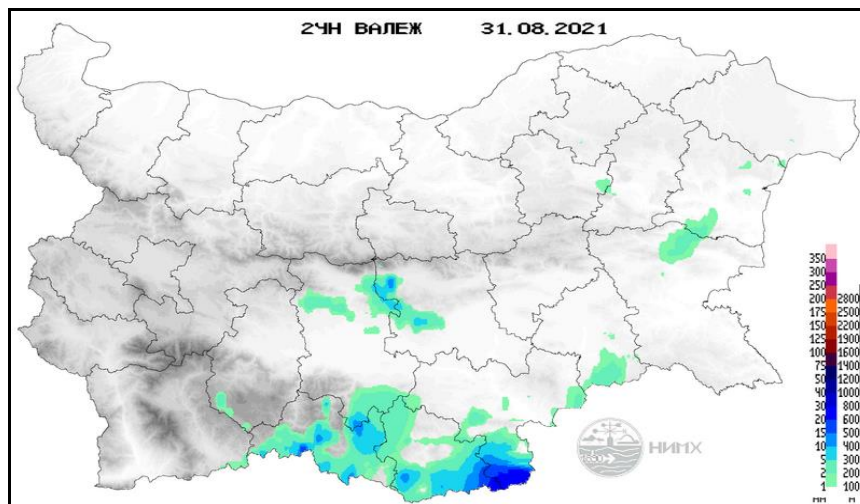
## Западнобеломорски басейн



През изминалото денонощие нивата на наблюдаваните реки в басейна са останали без съществени изменения. Отчетените колебания на речните нива в басейна са както следва: за водосбора на р. Места от -5 см до +4 см; за водосбора на р. Струма от -9 см до +8 см. Водните количества на реките в басейна са под праговете за средни води.

### Хидрологична информация

Анализ на денонощната сума на валежа от 7:30 ч. на 30.08.2021 г. до 7:30 ч. на 31.08.2021 г., използващ модел ALADIN и данни от наблюдателната мрежа на НИМХ.



На основа на метеорологичната прогноза, обработената хидрологична информация и моделираните водни количества от НИМХ:

**Дунавски басейн:** Днес (31.08) и през следващите три дни речните нива в басейна ще се понижават или ще останат без съществени изменения. На 01.09 в резултат на валежи ще има незначителни повишения на водните нива в планинските части от водосборите на реките в басейна. Водните количества ще бъдат под праговете за внимание.

**Моделът за водосбора на р. Огоста прогнозира:** Прогнозираните водни количества на и 01, 02 и 03.09.2021 г. ще бъдат около и под средномногогодишните стойности. Днес (31.08) и през следващите три дни речните нива във водосбора ще останат без съществени изменения. Водните количества ще бъдат под праговете за внимание.

**Моделът за водосбора на р. Искър прогнозира:** Прогнозираните водни количества на 01, 02 и 03.09.2021 г. ще бъдат около и под средномногогодишните стойности. Днес (31.08) и през следващите три дни речните нива ще се понижават или ще останат без съществени изменения. На 01.09 в резултат на валежи ще има незначителни повишения на водните нива в горните части от водосбора над яз. Панчарево и в притоците р. Батулийска и р. Малък Искър. Водните количества ще бъдат под праговете за внимание.

**Моделът за водосбора на р. Янтра прогнозира:** Прогнозираните водни количества на 01, 02 и 03.09.2021 г. ще бъдат около и над средномногогодишните стойности. Днес (31.08) и през следващите три дни водните нива на реките във водосбора ще се понижават. Водните количества ще бъдат под праговете за внимание.

**Моделът за водосбора на р. Русенски Лом прогнозира:** Прогнозираните водни количества във водосбора на р. Черни Лом на 01, 02, 03, 04 и 05.09.2021 г. ще бъдат под средномногогодишните стойности. Днес (31.08) и през следващите 4-5 дни речните нива във водосбора ще останат без съществени изменения. Водните количества ще бъдат под прага за внимание.

**Черноморски басейн:** Днес (31.08) и през следващите три дни речните нива ще се понижават или ще останат без съществени изменения. Водните количества ще бъдат под праговете за внимание.

**Моделът за водосбора на р. Айтоска прогнозира:** Прогнозираните водни количества на 01, 02 и 03.09.2021 г. ще бъдат около и под средномногогодишните стойности. Днес (31.08) и през следващите три дни речните нива във водосбора ще останат без съществени изменения. Водните количества ще бъдат под праговете за внимание.

**Моделът за водосбора на р. Факийска прогнозира:** Прогнозираните водни количества на 01, 02, 03, 04 и 05.09.2021 г. ще бъдат около и под средномногогодишните стойности. Днес (31.08) и през следващите 4-5 дни речните нива във водосбора ще останат без съществени изменения. Водните количества ще бъдат под праговете за внимание.

**Източнобеломорски басейн:** Днес (31.08) и през следващите три дни речните нива в басейна ще се понижават или ще останат без съществени изменения. На 01.09 в резултат на валежи са възможни незначителни повишения на речните нива в родопските и старопланинските притоци на р. Марица и във водосбора на р. Арда. Водните количества ще бъдат под праговете за внимание.

**Системата за ранно предупреждение за водосборите на реките Марица и Тунджа на НИМХ прогнозира:**

- Водните количества ще бъдат под праговете за внимание.

<u>Прагове за предупреждение</u>			
Нива на тревога:	Жълто - Внимание	Оранжево - Предупреждение	Червено - Тревога

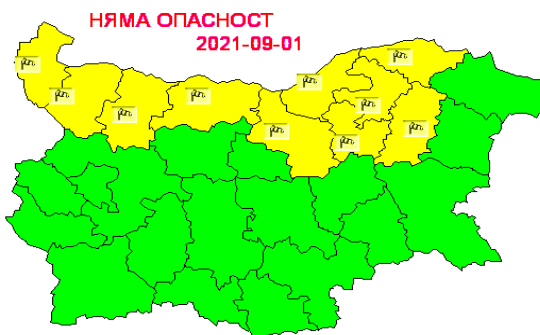
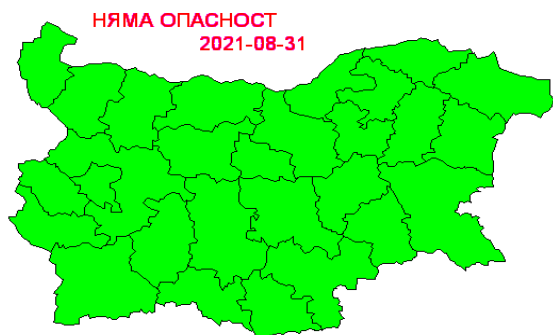
**Системата за ранно предупреждение за водосбора на река Арда на  
НИМХ прогнозира:**

- Водните количества ще бъдат под праговете за внимание.

<u>Прагове за предупреждение</u>			
Нива на тревога:	Жълто - Внимание	Оранжево - Предупреждение	Червено - Тревога

На 31 август 2021 г. не се очакват опасни метеорологични явления.

За 1 септември 2021 г. НИМХ издава предупреждение от първа степен (жълт код) за силен вятър от запад-северозапад, с пулсации до 20-22 m/s, в 10 области от Северна България.



Подробна информация за предупрежденията и опасните метеорологични явления по области може да бъде получена от интерактивната карта на адрес: <http://weather.bg/0index.php?koiFail=RM01опасни1&nd=0&lng=0>