



Министерство на
околната среда и водите

**Ежедневен
бюлетин за
състоянието на
водите**

31 АВГУСТ 2022

**Комплексни и
значими
язовири**

Речни нива

Информация за наличните обеми в комплексните и значими язовири, които се следят в МОСВ:

Съгласно приложение №1 към чл. 13, ал. 1, т. 1 от Закона за водите, комплексните и значими язовири са 52 броя.

Сумата от наличните в тях завирени обеми към 31.08.2022 г. е 4273.7 млн. м³, представлява 64.8 % от сумата от общите им обеми, с 0.1 % по-малко от отношението на завирените им обеми спрямо сумата на общите им обеми към 30.08.2022 г.

Според основното им предназначение наличните в тях завирени обеми са както следва:

- питейно-битово водоснабдяване - 83.5 % от общия им обем;
- за резервно питейно-битово водоснабдяване - 60.4 % от общия им обем;
- напояване - 45.3 % от общия им обем;
- енергетика - 70.2 % от общия им обем.

Налични завирени обеми в язовири по приложение 1 на ЗВ с трансгранично влияние:

1. за Каскада „Арда“:

Язовир „Кърджали“ - 369.778 млн. м³, което е 74.37 % от общия му обем;

Язовир „Студен кладенец“ - 253.677 млн. м³, което е 65.42 % от общия му обем;

Язовир „Ивайловград“ - 141.531 млн. м³, което е 90.32 % от общия му обем;

2. за Каскада „Горна Тунджа“:

Язовир „Копринка“ - 32.313 млн. м³, което е 22.72 % от общия му обем;

Язовир „Жребчево“ - 168.268 млн. м³, което е 42.07 % от общия му обем

БЮЛЕТИН №630 от 31.08.2022 г. към 8 часа

ОБОБЩЕНИ ДАННИ ЗА СЪСТОЯНИЕТО НА ВОДИТЕ В КОМПЛЕКСНИТЕ И ЗНАЧИМИ ЯЗОВИРИ

Сумата от наличните завирени обеми към комплексните и значими язовири е			4273,7	млн.куб.м.	представлява		64,8%		Тенденция	в бр. язовири	
Според основното предназначение на язовирите наличните в тях завирени обеми:			за питейно-битово водоснабдяване		83,5%	от общия им обем;	80,30%	от полезния им обем	↑ - повишаване на обема	9	
			за резервно - ПБВ		60,4%	от общия им обем;	56,92%	от полезния им обем	↓ -понижаване на обема	35	
			за напояване		45,3%	от общия им обем;	39,25%	от полезния им обем	~ - задържане на обема	5	
			за енергетика		70,2%	от общия им обем;	65,40%	от полезния им обем	∩ -преливане	2	
№	БД	Язовир	Общ обем	Мъртъв/ Санитарен обем	Наличен обем		Наличен полезен обем		Ср. денонощен приток	Ср. денонощен разход	Тенденция
			млн.м ³	млн.м ³	млн.м ³	% от общия обем	млн.м ³	% от полезния обем	м ³ /сек.	м ³ /сек.	
1	БДДР	Искър	655,252	87,200	549,041	83,79%	461,841	81,30%	8,044	4,875	↑
2	БДДР	Бели Искър	15,080	1,400	11,342	75,21%	9,942	72,68%	3,363	1,221	↑
3	БДДР	Среченска бара	15,500	1,000	15,152	97,75%	14,152	97,60%	0,799	0,683	↑
4	БДДР	Христо Смирненски	27,700	4,200	20,430	73,76%	16,230	69,07%	0,069	0,335	↓
5	БДДР	Йовковци	92,179	9,000	85,957	93,25%	76,957	92,52%	0,069	0,702	↓
6	БДЧР	Тича	311,800	40,000	243,188	77,99%	203,188	74,76%	0,194	3,435	↓
7	БДЧР	Камчия	233,550	76,000	210,434	90,10%	134,434	85,33%	0,022	3,170	↓
8	БДЧР	Ясна поляна	32,320	7,550	20,422	63,19%	12,872	51,97%	0,012	0,544	↓

9	БДИБР	Асеновец	28,200	2,000	19,392	68,77%	17,392	66,38%	0,046	0,602	↓
10	БДИБР	Боровица	27,300	4,600	25,740	94,29%	21,140	93,13%	0,193	0,390	↓
11	БДЗБР	Студена	25,200	2,400	22,536	89,43%	20,136	88,32%	0,390	0,737	↓
12	БДЗБР	Дяково	35,400	8,000	28,412	80,26%	20,412	74,49%	0,464	0,251	↑
13	БДЗБР	Калин - за рез.водоснабдяване	1,024	0,100	0,796	77,76%	0,696	75,35%	не се получава ежедневна информация приток и разход		~
14	БДЗБР	Карагьол - за рез.водоснабдяване	2,252	0,200	1,716	76,19%	1,516	73,87%			~
15	БДДР	Огняново - за рез.водоснабдяване **	31,600	2,500	18,544	58,68%	16,044	55,13%	0,311	0,335	↓
16	БДДР	Панчарево	6,465	1,500	5,428	83,96%	3,928	79,11%	4,153	3,445	↓
17	БДДР	Ястребино	62,300	3,900	37,641	60,42%	33,741	57,78%	0,197	2,303	↓
18	БДДР	Кула	20,250	0,700	8,088	39,94%	7,388	37,79%	0,012	0,150	↓
19	БДДР	Рабиша	43,200	2,400	12,719	29,44%	10,319	25,29%	0,000	0,058	↓
20	БДДР	Огоста	506,000	67,000	244,480	48,32%	177,480	40,43%	0,405	6,192	↓
21	БДДР	Сопот	60,908	1,300	36,800	60,42%	35,500	59,56%	0,787	3,102	↓
22	БДДР	Горни Дъбник	130,000	3,000	50,084	38,53%	47,084	37,07%	0,984	1,655	↓
23	БДДР	Бели Лом	25,500	3,200	8,725	34,22%	5,525	24,78%	0,046	0,266	↓
24	БДЧР	Съединение	12,810	1,500	8,357	65,24%	6,857	60,63%	0,104	0,104	~
25	БДЧР	Георги Трайков (Цонево)	330,000	21,000	194,102	58,82%	173,102	56,02%	0,063	3,073	↓
26	БДЧР	Порой	45,200	2,000	4,808	10,64%	2,808	6,50%	0,012	0,012	~
27	БДЧР	Ахелой	12,350	0,800	2,918	23,63%	2,118	18,34%	0,035	0,046	↓
28	БДИБР	Жребчево	400,000	30,000	168,268	42,07%	138,268	37,37%	2,149	18,955	↓
29	БДИБР	Малко Шарково	45,000	3,900	34,168	75,93%	30,268	73,64%	0,012	0,347	↓
30	БДИБР	Домлян	26,074	0,700	7,536	28,90%	6,836	26,94%	0,078	3,002	↓
31	БДИБР	Пясъчник	206,530	3,400	27,992	13,55%	24,592	12,11%	0,000	1,458	↓
32	БДИБР	Тополница	137,108	20,000	40,900	29,83%	20,900	17,85%	1,111	8,924	↓
33	БДИБР	Тракиец	114,000	24,000	67,880	59,54%	43,880	48,76%	0,012	1,910	↓
34	БДЗБР	Пчелина	54,200	34,200	53,900	99,45%	19,700	98,50%	3,438	3,438	↓
35	БДДР	Александър Стамболийски	205,569	20,000	120,894	58,81%	100,894	54,37%	1,648	2,540	↓
36	БДДР	Кокаляне	не се получава ежедневна информация								
37	БДИБР	Копринка	142,214	5,410	32,313	22,72%	26,903	19,67%	0,437	14,885	↓

	БДИБР	Белмекен-Чаира	149,536	5,179	120,206	80,39%	115,027	79,68%	3,419	11,246	
38	БДИБР	Белмекен	144,036	3,810	117,559	81,62%	113,749	81,12%			↓
39	БДИБР	Чаира	5,500	1,369	2,647	48,13%	1,278	30,94%			↓
	БДИБР	Баташки водносиллов път									
	БДИБР	Голям Беглик-Широка поляна	86,091	7,242	62,084	72,11%	54,842	69,55%	5,403	2,494	
40	БДИБР	Голям Беглик	62,111	3,942	47,026	75,71%	43,084	74,07%			↑
41	БДИБР	Широка поляна	23,980	3,300	15,058	62,79%	11,758	56,86%			↓
42	БДИБР	Беглика	1,554	0,242	0,909	58,46%	0,667	50,80%	0,197	0,797	↓
43	БДИБР	Тошков Чарк	1,782	0,276	0,501	28,12%	0,225	14,95%	0,456	0,003	↑
44	БДИБР	Батак	310,298	19,950	190,034	61,24%	170,084	58,58%	3,852	10,238	↓
	БДИБР	Каскада Доспат-Въча									
45	БДЗБР	Доспат	449,249	14,907	365,330	81,32%	350,423	80,68%	1,561	1,561	~
46	БДИБР	Цанков камък	110,708	31,200	83,630	75,54%	52,430	65,94%	7,714	25,523	↓
47	БДИБР	Въча	226,120	24,520	168,810	74,66%	144,290	71,57%	26,961	18,211	↑
48	БДИБР	Кричим	20,256	1,730	18,975	93,68%	17,245	93,09%	18,937	18,737	↑
	БДИБР	Каскада Арда									
49	БДИБР	Кърджали	497,236	107,176	369,778	74,37%	262,602	67,32%	4,463	24,898	↓
50	БДИБР	Студен кладенец	387,772	90,667	253,677	65,42%	163,010	54,87%	24,358	19,326	↑
51	БДИБР	Ивайловград	156,702	59,526	141,531	90,32%	82,005	84,39%	21,599	34,881	↓
52	БДИБР	Розов кладенец	20,400	13,268	18,780	92,06%	5,512	77,29%	не се получава ежедневна информация приток и разход		↓

* Данните в таблицата са за състоянието на комплексните и значими язовири по Приложение 1 от Закона за водите към 8 часа на съответния ден.

** С Решение №740 от 15 октомври 2020 г. за осигуряване на дългосрочната стабилност на водоснабдяването на Столична община, Министерски съвет определя „Български ВиК холдинг“ ЕАД, да извърши необходимите действия за осигуряване на възможност за пречистване на питейни води от язовир „Огняново“.

Към момента не са изпълнени изискванията за вписване на язовира в регистъра съгласно изискванията на Закона за здравето и няма разрешително по реда на закона за водите, поради което не се подават води за питейнобитово водоснабдяване.

Язовир Панчарево:

Съгласно предоставената справка от НС ЕАД язовир „Панчарево“ прелива с 3,1 м³/ сек. Постъпващият приток в язовира на 31.08.2022 г. е 4,153 м³/ сек. Размерът на дневния разход и прелялото количество се равняват на 3,445 м³/ сек. Наличният обем в язовира е 5,428 млн. м³, което представлява 83,96% от общия му обем.

Язовир Пчелина:

Съгласно предоставената справка от НС ЕАД язовир „Пчелина“ прелива с 3,388 м³/ сек. Постъпващият приток в язовира на 31.08.2022 г. е 3,438 м³/ сек. Размерът на дневния разход и прелялото количество се равняват на 3,438 м³/ сек. Наличният обем в язовира е 53,9 млн. м³, което представлява 99,45% от общия му обем.

По данни и прогнози на НИМХ

На 31.08 и на 01.09 в резултат на валежи на места ще има краткотрайни повишения на речните нива. По-значителни повишения се очакват в следобедните и вечерни часове:

- на 31.08 - главно във водосборите западно от р. Вит, а на 01.09 - във водосборите на реките западно от р. Русенски Лом;
- на 31.08 - във водосборите на южночерноморските реки, а на 01.09 - във водосборите на реките над гр. Варна и на южночерноморските реки;
- на 31.08 и 01.09 - в рило-родопските притоци на р. Марица и горните части от водосбора на р. Арда;
- на 31.08 и 01.09 - главно в планинските части от Западноромански басейн.

В резултат на интензивни валежи има вероятност от поройни наводнения както следва:

В следобедните и вечерни часове на 31.08.2022 г.:

- р. Искър (р. Бели Искър);

През нощта срещу 02.09 и в сутрешните часове на 02.09.2022 г.:

- р. Ябланица, р. Габерска, р. Височка /Сребърна/, р. Цибрица, р. Искър (р. Искрецка), р. Осъм (в горното течение на основната река), р. Янтра (р. Росица);

През нощта срещу 02.09 и в сутрешните часове на 02.09.2022 г. във водосборите на:

- р. Батовска (р. Екриска, р. Изворска, по основната река), р. Камчия (р. Комлудере, по основната река), р. Фандъклийска (по основната река), р. Панаирдере (по основната река), р. Двойница (р. Комлудере, р. Еркешка, р. Великовска, р. Денизлерска, р. Карагьолгенска, по основната река), р. Вая (по основната река), р. Дращела (по основната река);

В следобедните часове на 31.08.2022 г.:

- в горната част от водосбора на р. Марица (р. Стара (Костенецка), р. Крива, по основната река);

През нощта срещу 02.09.2022 г. и в сутрешните часове на 02.09.2022 г.:

- в средната и долна част от водосбора на **р. Марица** (р. Сазлийка, р. Еледжик, р. Мустакова, р. Омуровска);

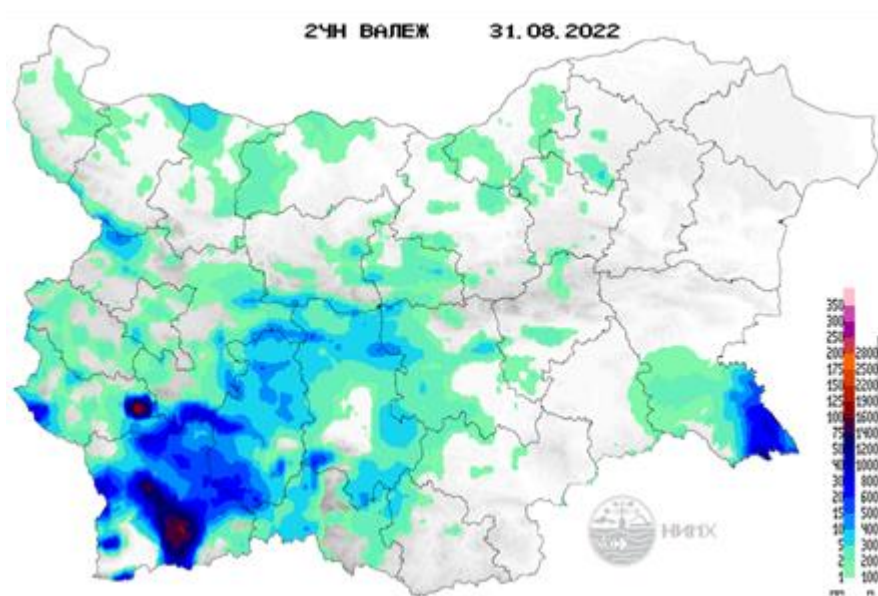
В следобедните и вечерни часове на 31.08.2022 г.:

- **р. Места** (р. Софан, р. Леевещица, р. Даутица, р. Бяла Места, р. Торишка, р. Вотрачка, р. Демяница);

През нощта срещу 02.09.2022 г и в сутрешните часове на 02.09.2022 г:

- **р. Струма** (р. Треклянска, р. Драговищица, р. Бистрица (Соволянска), р. Глогошка, р. Новоселска, р. Елешница, р. Църна, р. Лисийска, по основната река).

МЕТЕОРОЛОГИЧЕН БЮЛЕТИН



Анализ на денонощната сума на валежа от 07:30 ч. на 30.08.2022 г. до 07:30 ч. на 31.08.2022 г., използващ модел ALADIN и данни от наблюдателната мрежа на НИМХ.

Метеорологична прогноза за 1 септември 2022 г.

През нощта над по-голямата част от страната ще преобладава ясно време, сутринта ще бъде предимно слънчево. По-значителна ще е облачността главно над северозападните и крайните югоизточните райони и на отделни места там ще има краткотрайни валежи, придружени с гръмотевици. Утре около и след обяд в цялата страна ще се развива купеста и купесто-дъждовна облачност. Ще има краткотрайни валежи и гръмотевици, главно в планинските райони в Западна и Централна България има условия за локални интензивни явления. През нощта срещу петък интензивни явления ще има на повече места в западната половина на страната. Вятърът постепенно ще се ориентира от север-североизток, ще бъде слаб, в Източна България - до умерен. Максималните температури ще са между 25° и 30°, в югоизточните райони до 33°, в София - около 25°.

По Черноморието ще се развива купеста и купесто-дъждовна облачност. Ще има краткотрайни валежи, придружени с гръмотевици. В отделни райони има условия за по-интензивни явления. Ще духа умерен до силен вятър от север-североизток. Максималните температури ще са 26°-28°, близки до температурата на морската вода. Вълнението на морето преди обяд ще бъде около 2 бала, до вечерта ще се усили до 3 бала.

Над планините още преди обяд ще започне да се развива купеста и купесто-дъждовна облачност. Сутринта в отделни райони, а около и след обяд на много места, ще има краткотрайни валежи, придружени с гръмотевици. В масивите в Западна и Централна България има условия явленията да са интензивни. Ще духа до умерен вятър с южна компонента, но с развитието на купесто-дъждовна облачност ще има временни усилвания. Максималната температура на 1200 метра ще бъде около 21°, на 2000 метра - около 14°.

Прогноза за времето от 2 до 7 септември 2022 г.

В петък времето ще бъде облачно и с продължаващи валежи и гръмотевична дейност, вече в цялата страна. Остава и с висока вероятност за локални значителни количества валеж; интензивни явления ще има привечер и през нощта срещу събота вече и в Източна България. Вятърът ще бъде от север-североизток, слаб, в Източна България - до умерен, но в Дунавската равнина ще започне да се ориентира от запад-северозапад, към края на деня вече умерен. Температурите ще продължат да се понижават и максималните ще са от 20°-22° на места в северозападната част от страната до 28°-30° на югоизток. В събота северозападният вятър ще отслабне, от запад валежите ще намалееят като обхват и интензивност, но облачността ще се задържи предимно значителна, а температурите - по-ниски от нормите за началото на септември. В неделя на места в Западна България отново е възможно да превали.

Температурите слабо ще се повишат. През първата половина от следващата седмица ще има променлива облачност, по-често значителна във вторник. Отначало от северозапад, в Източна България по-късно от североизток, с усиляване на вятъра ще нахлува сравнително по-хладен въздух. На места, с по-голяма вероятност в Западна и Централна България, ще има краткотрайни валежи, в понеделник в планинските райони са възможни и гръмотевици. Максималните температури във вторник и сряда ще бъдат предимно между 22° и 27°.

ПРОГНОЗА ЗА ОЧАКВАНИ КОЛИЧЕСТВА ВАЛЕЖИ

За 31 август и 1 септември 2022 г.: В следобедните часове на много места в Западна и Централна България, както и в североизточните райони ще има краткотрайни валежи с гръмотевици. Количества за денонощието 1-10 mm, локално в планините до 20-25 mm.

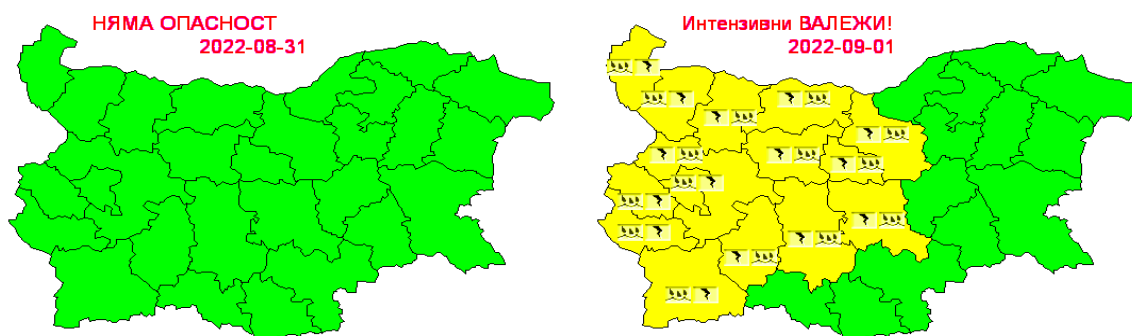
През нощта на отделни места в северозападните и крайните югоизточни райони ще превали краткотрайно, а утре на много места в цялата страна ще има краткотрайни валежи и гръмотевици. Главно в планинските райони на Западна и Централна България има условия явленията да са интензивни. Количества за денонощието: от 1-2 в до 10-12 mm, на отделни места, главно в планинските райони на Западна и Централна България, до 25-30 mm.

За 2 и 3 септември 2022 г.: През нощта срещу петък и в петък валежите ще се активизират. Ще са и значителни по количество - локално до 60-85 mm, главно в Ихтиманска Средна гора, Западния Предбалкан и Централна България, а привечер и през нощта срещу събота - по Северното Черноморие. В останалата част от страната валежи от 5-15 mm до 30-35 mm. В събота от запад валежите ще спрат, преди обяд все още ще вали в Източна България; количества: от 1-5 mm в югоизточните райони до 25-35 mm в североизточните райони (вкл. Северното Черноморие). След обяд в планинските райони в Западна България отново е възможно да превали; количества: 1-7 mm.

ПРОГНОЗА ЗА ОПАСНИ И ОСОБЕНО ОПАСНИ МЕТЕОРОЛОГИЧНИ ЯВЛЕНИЯ

На 31 август 2022 г. не се очакват опасни метеорологични явления.

За 1 септември 2022 г. НИМХ издава предупреждение от първа степен (жълт код) за Западна и Централна България. След обяд и до полунощ се очакват интензивни валежи и гръмотевични бури. На места количествата на валежите ще достигнат 25-30 mm. Интензивните валежи и гръмотевичните бури ще продължат и през нощта срещу петък.



Карта на опасните явления за 31.08.2022 г. Карта на опасните явления за 01.09.2022 г.

Подробна информация за предупрежденията и опасните метеорологични явления по области и общини може да бъде получена от интерактивните карта на адреси: <http://weather.bg/0index.php?koiFail=RM01опасни1&nd=0&lng=0>
<http://weather.bg/obshtini/indexS.php>

Легенда:



Бяло:

Липсваща, недостатъчна, стара или съмнителна информация.



Зелено:

Няма опасни явления.



Жълто:

Времето може да бъде потенциално опасно. Явленията, които са прогнозирани, не са необичайни, но изискват внимание, ако възнамерявате да вършите работа на открито. Следете прогнозите за времето и не поемайте излишен риск.



Оранжево:

Времето е опасно. Прогнозирани са по-рядко случващи се метеорологични явления. Възможни са материални щети и има опасност от наранявания. Бъдете много внимателни и се информирайте подробно и често за метеорологичната обстановка. Съобразявайте се с неизбежните рискове и следвайте всички съвети на компетентните органи.



Червено:

Времето е много опасно. Прогнозирани са изключително интензивни опасни метеорологични явления. Възможни са големи материални щети и нещастни случаи, може да възникне и опасност за живота. Следвайте нарежданията и всички съвети на компетентните органи и бъдете готови да извънредни мерки.

ХИДРОЛОГИЧЕН БЮЛЕТИН

Анализ на хидрологичната обстановка през изминалото денонощие

Анализът е направен на база измерени водни стоежи и изчислени по временни ключови криви водни количества от оперативни автоматични и конвенционални хидрометрични станции на НИМХ:

Дунавски басейн: През изминалото денонощие нивата на по-голяма част от наблюдаваните реки са останали без съществени изменения или са се понижавали. Отчетените колебания на речните нива в долното течение на р. Огосга с до ± 16 см, средното течение на р. Искър ($-15/+16$ см) и на р. Осъм при Ловеч ($-14/+12$ см) са в резултат от работа на хидротехнически съоръжения. Отчетените изменения на речните нива в останалата част от басейна са както следва: за водосбора на р. Нишава от -11 см до $+1$ см; за водосбора на р. Лом от -2 см до $+3$ см; за водосбора на р. Огоста от -3 см до $+3$ см; за водосбора на р. Искър от -8 см до $+9$ см; за водосбора на р. Вит от -10 см до $+8$ см; за водосбора на р. Осъм от -2 см до $+3$ см; за водосбора на р. Янтра от -2 см до $+4$ см; за водосбора на р. Русенски Лом с до ± 2 см. Водните количества на реките в басейна са под праговете за средни води и около праговете за ниски води, само водното количество на р. Мусаленска Бистрица при лет. Боровец е около прага за високи води.

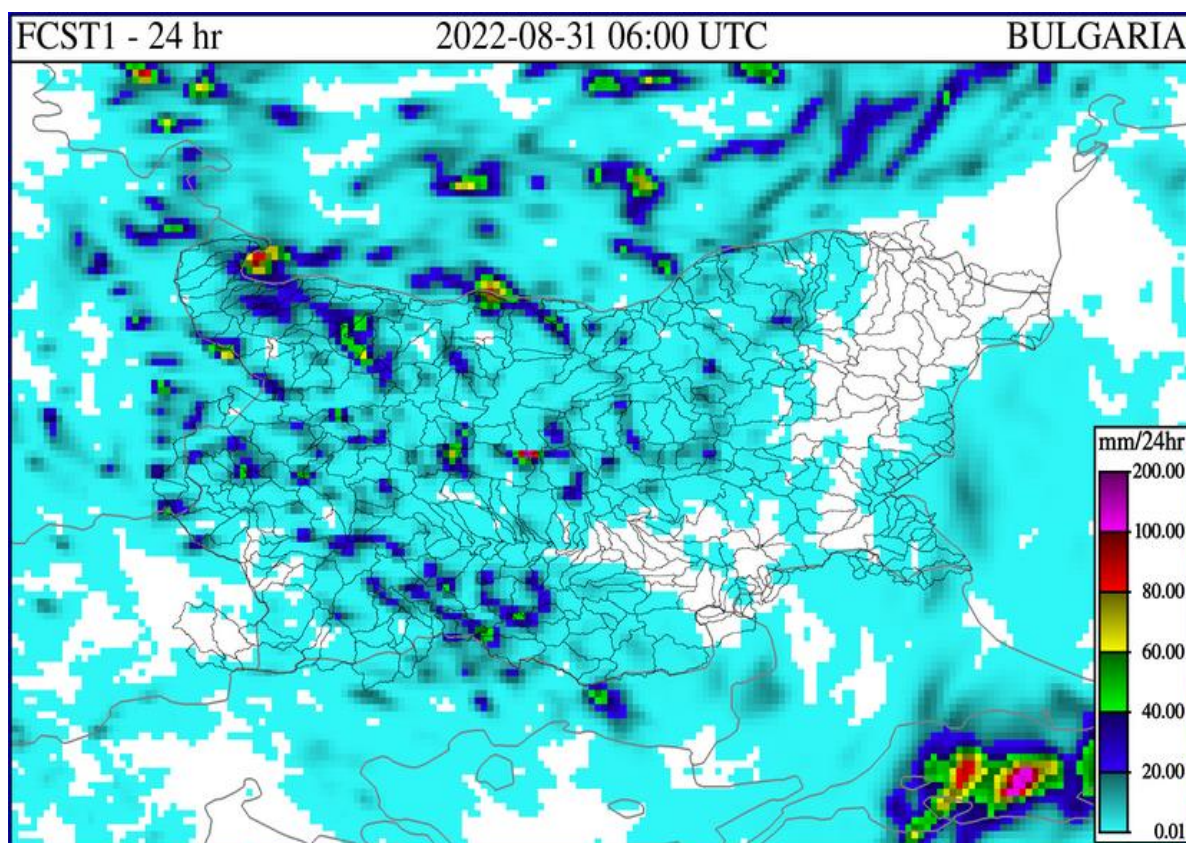
Черноморски басейн: През изминалото денонощие нивата на наблюдаваните реки в басейна са останали без съществени изменения. Отчетените колебания на речните нива са както следва: за водосбора на р. Провадийска от -3 см до $+4$ см; за водосбора на р. Камчия от -3 см до $+4$ см; за водосбора на р. Айтоска от -1 см до $+1$ см, за водосбора на р. Факийска без изменение; за водосбора на р. Ропотамо без изменение; за водосбора на р. Велека от -2 см до $+2$ см. Водните количества на реките в басейна са под праговете за средни води и около праговете за ниски води.

Източнобеломорски басейн: През изминалото денонощие нивата на по-голяма част от наблюдаваните реки са останали без съществени изменения. В резултат на валежи са регистрирани повишения в горното течение на р. Тунджа и във водосборите на р. Луда Яна и р. Въча (притока ѝ р. Триградска). Регистрираните колебания на нивата на реките Тъжа при ВЕЦ Тъжа ($-31/+32$ см), Марица в горното и средно течение (с до $-55/+57$ см), Въча при м. Забрал ($-14/+30$ см) са в резултат от работа на хидротехнически съоръжения. Отчетените изменения на речните нива в останалата част от басейна са както следва: за водосбора на р. Тунджа от -30 см до $+33$ см; за водосбора на р. Марица от -17 см до $+35$ см; за водосбора на р. Арда от -11 см до $+12$ см. Водните количества на по-голяма част от реките в басейна са около и под праговете за средни и ниски води. Водните количества в горното течение на р. Марица и на р. Въча при м. Забрал са около праговете за високи води.

Западнобеломорски басейн: През изминалото денонощие нивата на наблюдаваните реки в басейна са се повишили краткотрайно, вследствие на валежи. Отчетените колебания на речните нива в басейна са както следва: за водосбора на р. Места от -5 см до +15 см; за водосбора на р. Струма от -19 см до +20 см. Водните количества на реките в басейна са под праговете за средни води и около праговете за ниски води.

ДОПЪЛНИТЕЛНА ПРОГНОЗНА МЕТЕОРОЛОГИЧНА ИНФОРМАЦИЯ, ИЗПОЛЗВАНА ПРИ ИЗГОТВЯНЕ НА ХИДРОЛОГИЧНАТА ПРОГНОЗА

- 24 h прогноза за валежите от модела ALADIN за района на Черно море и Близкия Изток от 09:00 ч. местно време на 31.08.2022 г. до 09:00 ч. местно време на 01.09.2022 г.



- Карта с прогнозираны поройни наводнения в резултат на интензивни валежи през следващите 72 часа.



Дунавски басейн:

В следобедните и вечерни часове на 31.08.2022 г.:

- р. Искър (р. Бели Искър);

През нощта срещу 02.09 и в сутрешните часове на 02.09.2022 г.:

- р. Ябланица, р. Габерска, р. Височка /Сребърна/, р. Цибрица, р. Искър (р. Искрецка), р. Осъм (в горното течение на основната река), р. Янтра (р. Росица);

Черноморски басейн:

През нощта срещу 03.09 и в сутрешните часове на 03.09.2022 г.:

- р. Батовска (р. Екренска, р. Изворска, по основната река), р. Камчия (р. Комлудере, по основната река), р. Фандъклийска (по основната река), р. Панаирдере (по основната река), р. Двойница (р. Комлудере, р. Еркешка, р. Великовска, р. Денизлерска, р. Карагьолгенска, по

основната река), р. **Вая** (по основната река), р. **Драцела** (по основната река);

Източнобеломорски басейн:

В следобедните часове на 31.08.2022 г.:

- в горната част от водосбора на р. **Марица** (р. Стара (Костенецка), р. Крива, по основната река);

През нощта срещу 02.09 и в сутрешните часове на 02.09.2022 г.:

- в средната и долна част от водосбора на р. **Марица** (р. Сазлийка, р. Еледжик, р. Мустакова, р. Омуровска);

Западнобеломорски басейн:

В следобедните и вечерни часове на 31.08.2022 г.:

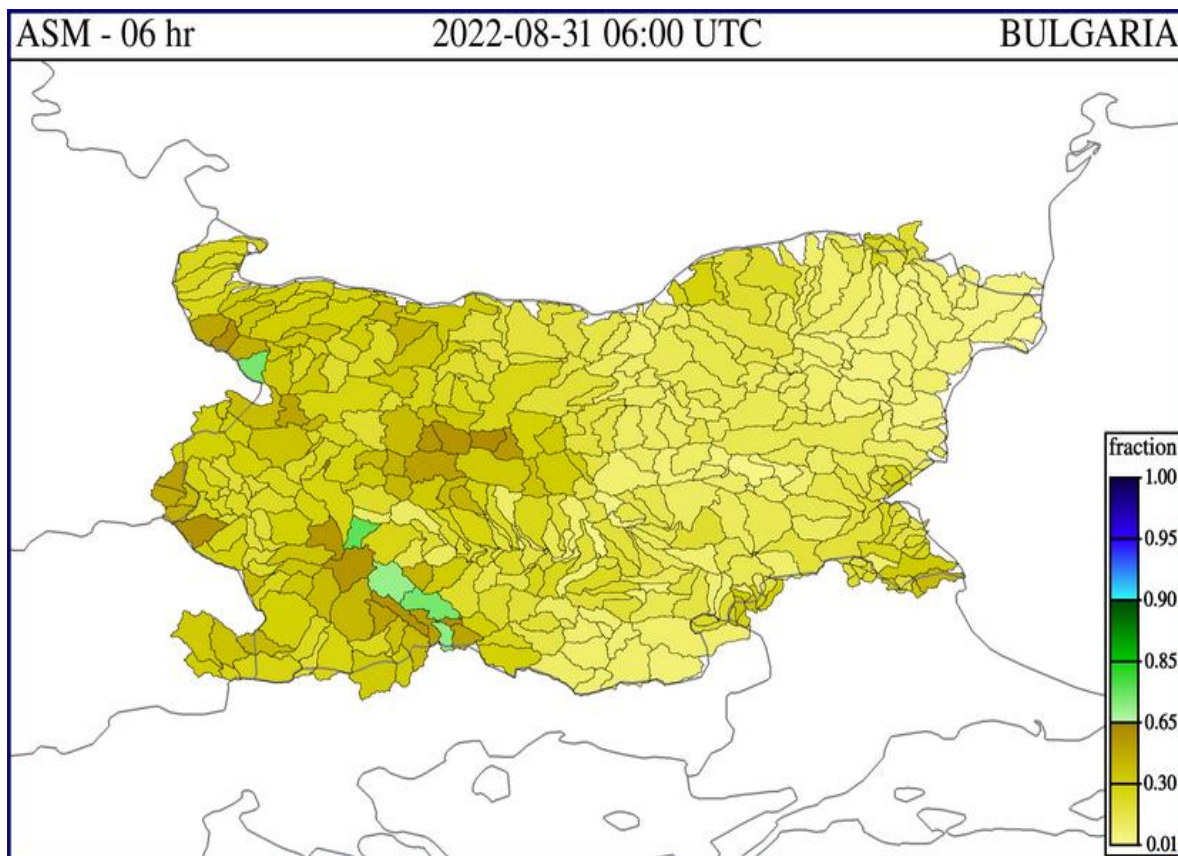
- р. **Места** (р. Софан, р. Леевещица, р. Даутица, р. Бяла Места, р. Торишка, р. Вотрачка, р. Демяница);

През нощта срещу 02.09.2022 г и в сутрешните часове на 02.09.2022 г.:

- р. **Струма** (р. Треклянска, р. Драговищица, р. Бистрица (Соволянска), р. Глогошка, р. Новоселска, р. Елешница, р. Църна, р. Лисийска, по основната река).

- **Влажност на почвата:**

- На картата по-долу е представено пространственото разпределение на **средната почвена влага** - насищане с вода на повърхностния (до 30 cm) почвен слой с използване на резултати от модела Sacramento Soil Moisture Accounting Model.



Хидрологична прогноза

На основа на метеорологичната прогноза, обработената хидрологична информация и моделираните водни количества от НИМХ:

Дунавски басейн: Днес (31.08) и утре в следобедните и вечерни часове, в резултат на валежи се очакват краткотрайни повишения на речните нива както следва: днес (31.08) главно във водосборите западно от р. Вит, а на 01.09 - във водосборите на реките западно от р. Русенски Лом. През нощта срещу 02.09 и на 02.09 в резултат на валежи ще има повишения на речните нива в целия басейн. Значителни ще са повишенията в сутрешните часове на 02.09 във водосборите на реките Ябланица, Габерска, Височка, Искър (притоците ѝ Искрецка, Батулийска, Габровица, Малки Искър и Златна Панега), Вит, Осъм и в притока на р. Янтра - р. Росица. На 03.09 речните нива ще се понижават като в резултат на оттичане ще има повишения в долните течения на основните реки.

В резултат на интензивни валежи има вероятност от поройни наводнения както следва:

В следобедните и вечерни часове на 31.08.2022 г.:

- р. Искър (р. Бели Искър);

През нощта срещу 02.09 и в сутрешните часове на 02.09.2022 г.:

- р. Ябланица, р. Габерска, р. Височка /Сребърна/, р. Цибрица, р. Искър (р. Искрецка), р. Осъм (в горното течение на основната река), р. Янтра (р. Росица).

Поради технически причини няма прогнозни водни количества от моделите за водосборите на реките Огоста.

Моделът за водосбора на р. Искър прогнозира: Прогнозираните водни количества на 01, 02 и 03.09.2022 ще са около и над средната многогодишна стойност. Днес (31.08) и утре речните нива в голяма част от водосбора ще останат без съществени изменения, като в резултат на валежи в следобедните и вечерни часове днес (31.08) се очакват краткотрайни повишения на речните нива, главно във водосбора на реката над яз. Искър, а в следобедните и вечерни часове на 01.09 - отново във водосбора на реката над яз. Искър както и във водосборите на притоците Банкенска, Перловска, Искрецка, Батулийска, Габровица. През нощта срещу 02.09 и през деня на 02.09 в резултат на валежи отново ще има повишения на речните нива в целия водосбор, като значителни повишения са възможни в средната и долна част от водосбора - във водосбора на реките Искрецка, Батулийска, Габровица, Малки Искър и Златна Панега. На 03.09 речните нива ще се понижават като в резултат на оттичане ще има повишения на речните нива в долното течение на основната река. Водните количества ще бъдат под прага за внимание.

Моделът за водосбора на р. Янтра прогнозира: Прогнозираните водни количества на 01, 02 и 03.09.2022 г. ще бъдат около и над средномногогодишните стойности. Днес (31.08) речните нива в по-голямата част от басейна ще останат без съществени изменения. В следобедните и вечерни часове днес (31.08) са възможни краткотрайни повишения на речните нива, вследствие на валежи. На 01.09 речните нива ще останат без съществени изменения. От следобедните и вечерните часове на 01.09, през нощта срещу 02.09 и на 02.09, в резултат на валежи ще има повишения на речните нива във водосбора. По-значителни е възможно да са те във водосбора на р. Росица. На 03.09 речните нива ще се понижават. Водните количества ще бъдат под праговете за внимание.

Моделът за водосбора на р. Русенски Лом прогнозира: Прогнозираните водни количества във водосбора на р. Черни Лом на 01, 02, 03, 04 и 05.09.2022 г. ще бъдат около и под средномногогодишните стойности. Днес (31.08) и през следващите 2 дни речните нива във водосбора ще останат без съществени изменения. В резултат на валежи в следобедните и вечерни часове на 01 и на 02.09 ще има повишения на речните нива във водосбора, по-съществени във водосбора след сливането на Бели и Черни Лом. През следващите 3 дни речните нива в басейна ще се понижават, като в резултат на валежи и оттичане на 03.09 все още ще има повишения в долното течение на основната река. Водните количества ще бъдат под прага за внимание.

Черноморски басейн: Днес (31.08) нивата на по-голямата част от наблюдаваните реки ще останат без съществени изменения или ще се понижават, като в резултат на валежи в следобедните и вечерни часове днес и утре ще има краткотрайни повишения на речните нива: днес (31.08) във водосборите на южночерноморските реки; утре (01.09) във водосборите на реките над гр. Варна и във водосборите на южночерноморските реки. От обедните часове на 02.09 и на 03.09 в резултат на валежи ще има повишения на речните нива в целия басейн. Значителни повишения се очакват във вечерните часове на 02.09 и през нощта срещу 03.09 във водосборите на реките между гр. Бургас и гр. Варна (Батовска, Провадийска, долните части от водосбора на р. Камчия, Двойница, Хаджийска, Ахелойска). През деня на 03.09 речните нива в басейна ще започнат да се понижават.

В резултат на интензивни валежи има вероятност от поройни наводнения:
През нощта срещу 03.09 и в сутрешните часове на 03.09.2022 г. във водосборите на:

- **р. Батовска** (р. Екриска, р. Изворска, по основната река), **р. Камчия** (р. Комлудере, по основната река), **р. Фандъклийска** (по основната река), **р. Панаирдере** (по основната река), **р. Двойница** (р. Комлудере, р. Еркешка, р. Великовска, р. Денизлерска, р. Карагьолгенска, по основната река), **р. Вая** (по основната река), **р. Дращела** (по основната река).

Поради технически причини няма прогнози водни количества от модела за водосбора на р. Айтоска.

Моделът за водосбора на р. Факийска прогнозира: Прогнозираните водни количества за водосбора на р. Факийска на 01, 02, 03, 04 и 05.09.2022 г. ще бъдат под средномногогодишните стойности. Днес (31.08) и през следващите 4-5 дни речните нива във водосбора ще останат без съществени изменения. В резултат на валежи на днес (31.08) и на 02.09 са възможни

краткотрайни повишения на речните нива във водосбора. Водните количества ще бъдат под прага за внимание.

Източнобеломорски басейн: Днес (31.08) и утре нивата на наблюдаваните реки в по-голяма част от басейна ще останат без съществени изменения, като в следобедните и вечерни часове в резултат на валежи са възможни краткотрайни повишения на рило-родопските притоци на р. Марица и горните части от водосбора на р. Арда. През нощта срещу 02.09 и на 02.09 в резултат на валежи ще има повишения в целия басейн. Значителни повишения са възможни в старопланинските, средногорските и рило-родопските притоци на р. Марица и горните части от водосбора на р. Тунджа. На 03.09 речните нива ще се понижават като в резултат на оттичане ще има повишения на речните нива в долните течения на реките Тунджа и Марица.

В резултат на интензивни валежи има вероятност от поройни наводнения както следва:

В следобедните часове на 31.08.2022 г.:

- в горната част от водосбора на р. Марица (р. Стара (Костенецка), р. Крива, по основната река);

През нощта срещу 02.09.2022 г. и в сутрешните часове на 02.09.2022 г.:

- в средната и долна част от водосбора на р. Марица (р. Сазлийка, р. Еледжик, р. Мустакова, р. Омуровска).

Системата за ранно предупреждение за водосборите на реките Марица и Тунджа на НИМХ прогнозира:

- Водните нива ще бъдат под праговете за внимание

<u>Прагове за предупреждение</u>			
Нива на тревога:	Жълто - Внимание	Оранжево - Предупреждение	Червено - Тревога

Системата за ранно предупреждение за водосбора на река Арда на НИМХ прогнозира:

- Водните количества ще бъдат под праговете за внимание.

<u>Прагове за предупреждение</u>			
Нива на тревога:	Жълто - Внимание	Оранжево - Предупреждение	Червено - Тревога

Западнобеломорски басейн: Днес (31.08) и утре в следобедните и вечерни часове в резултат на валежи ще има краткотрайни повишения на речните нива главно в планинските части от басейна. В резултат на валежи през нощта срещу 02.09 и на 02.09 ще има повишения на речните нива в целия басейн. Значителни повишения са възможни през нощта срещу 02.09 и в сутрешните часове на 02.09 в горните части от водосбора на р. Струма и в горните части от водосбора на р. Места.

В резултат на интензивни валежи има вероятност от поройни наводнения както следва:

В следобедните и вечерни часове на 31.08.2022 г.:

- р. Места (р. Софан, р. Леевещица, р. Даутица, р. Бяла Места, р. Торишка, р. Вотрачка, р. Демяница);

През нощта срещу 02.09.2022 г и в сутрешните часове на 02.09.2022 г:

- р. Струма (р. Треклянска, р. Драговищица, р. Бистрица (Соволянска), р. Глогошка, р. Новоселска, р. Елешница, р. Църна, р. Лисийска, по основната река).

В направените прогнози не се отчита работата и ретензионната способност на хидротехническите съоръжения.

РЕКА ДУНАВ

Водни стоежи в българския участък на река Дунав за 31 август 2022 г. по данни на Изпълнителна агенция „Проучване и поддържане на река Дунав“:

станция	километър	воден стоеж [cm]	разлика	t вода
		водно количество [m ³ /s]	за 24 ч. [cm]	[°C]
Ново село	833.60	35 Q: 2 326	-3	26.1
Лом	743.30	103 Q: 2 328	+5	26.2
Оряхово	678.00	-13 Q: 2 264	+8	27
Никопол	597.50	69	+9	27.3
Свищов	554.30	19 Q: 2 386	+11	26.6
Русе	495.60	-30 Q: 2 195	+8	27.5
Силистра	375.50	-21 Q: 1 999	+7	27.2