



Министерство на
околната среда и водите

**Ежедневен
бюлетин за
състоянието на
водите**

6 ЮЛИ 2021

**Комплексни и
значими
язовири**

Речни нива

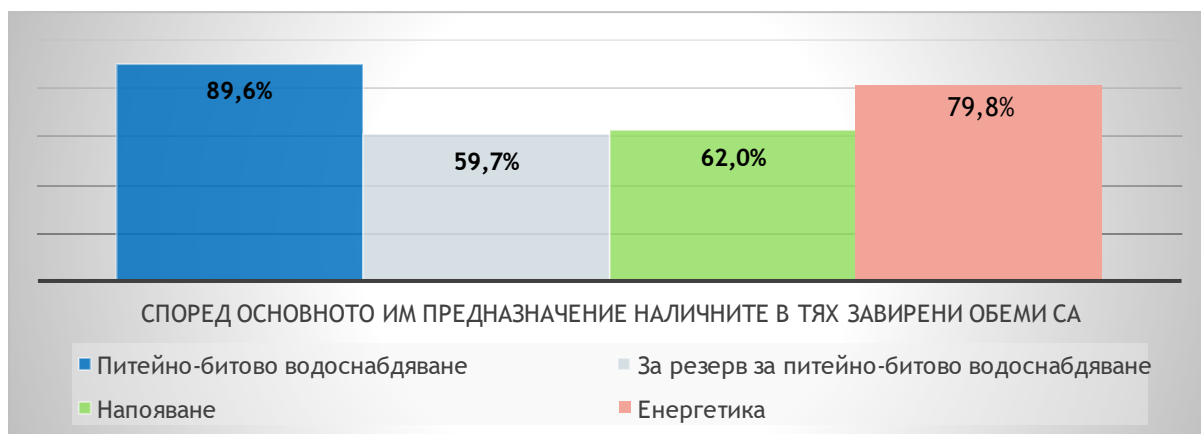
Информация за наличните обеми в комплексните и значими язовири, които се следят в МОСВ:

Съгласно приложение №1 към чл. 13, ал. 1, т. 1 от Закона за водите, комплексните и значими язовири са 52 броя.

Сумата от наличните в тях завирени обеми към 06.07.2021 г. е 5007.8 млн. м³, представлява 75.9 % от сумата от общите им обеми, с 0.1 % по-малко от отношението на завирените им обеми спрямо сумата на общите им обеми към 05.07.2021 г.

Според основното им предназначение наличните в тях завирени обеми са както следва:

- питейно-битово водоснабдяване - 89.6 % от общия им обем;
- за резервно питейно-битово водоснабдяване - 59.7 % от общия им обем;
- напояване - 62.0 % от общия им обем;
- енергетика - 79.8 % от общия им обем.



Налични завирени обеми в язовири по приложение 1 на ЗВ с трансгранично влияние:

1. за Каскада „Арда“:

Язовир „Кърджали“ - 351.526 млн. м³, което е 70.70 % от общия му обем;

Язовир „Студен кладенец“ - 242.419 млн. м³, което е 62.52 % от общия му обем;

Язовир „Ивайловград“ - 113.902 млн. м³, което е 72.69 % от общия му обем;

2. за Каскада „Горна Тунджа“:

Язовир „Копринка“ - 113.067 млн. м³, което е 79.50 % от общия му обем;

Язовир „Жребчево“ - 330.212 млн. м³, което е 82.55 % от общия му обем.

БЮЛЕТИН №340 от 06.07.2021 г. към 8 часа

ОБОБЩЕНИ ДАННИ ЗА СЪСТОЯНИЕТО НА ВОДИТЕ В КОМПЛЕКСНИТЕ И ЗНАЧИМИ ЯЗОВИРИ

Сумата от наличните завирени обеми към комплексните и значими язовири е		5007,8		млн.куб.м.		представлява		75,9%		Тенденция		в бр. язовири	
Според основното предназначение на язовирите наличните в тях завирени обеми:		за питейно-битово водоснабдяване				89,6%		от общия им обем;	86,72%		от полезния им обем	↑ - повишаване на обема	11
		за резервно - ПБВ				59,7%		от общия им обем;	56,14%		от полезния им обем	↓ - понижаване на обема	32
		за напояване				62,0%		от общия им обем;	57,74%		от полезния им обем	~ - задържане на обема	5
		за енергетика				79,8%		от общия им обем;	76,62%		от полезния им обем	⌋ - преливане	2
№	БД	Язовир	Общ обем	Мъртъв/ Санитарен обем	Наличен обем		Наличен полезен обем		Ср. денонощен приток	Ср. денонощен разход	Тенденция		
			млн.м ³	млн.м ³	млн.м ³	% от общия обем	млн.м ³	% от полезния обем	м ³ /сек.	м ³ /сек.			
1	БДДР	Искър	655,252	87,200	575,044	87,76%	487,844	85,88%	8,146	21,085	↓		
2	БДДР	Бели Искър	15,080	1,400	12,322	81,71%	10,922	79,84%	0,995	0,817	↑		
3	БДДР	Среченска бара	15,500	1,000	15,340	98,97%	14,340	98,90%	0,405	0,637	↓		
4	БДДР	Христо Смирненски	27,700	4,200	25,447	91,87%	21,247	90,41%	0,128	1,443	↓		
5	БДДР	Йовковци	не е получена ежедневна информация										
6	БДЧР	Тича	311,800	40,000	252,725	81,05%	212,725	78,27%	0,506	2,531	↓		
7	БДЧР	Камчия	233,550	76,000	233,550	100,00%	157,550	100,00%	2,234	2,581	↓		
8	БДЧР	Ясна поляна	32,320	7,550	28,415	87,92%	20,865	84,23%	0,012	0,509	↓		

Ежедневен бюлетин за състоянието на водите

9	БДИБР	Асеновец	28,200	2,000	27,933	99,05%	25,933	98,98%	0,313	0,856	↓
10	БДИБР	Боровица	27,300	4,600	26,675	97,71%	22,075	97,25%	0,091	0,380	↓
11	БДЗБР	Студена	25,200	2,400	20,686	82,09%	18,286	80,20%	0,684	0,684	~
12	БДЗБР	Дяково	35,400	8,000	33,371	94,27%	25,371	92,60%	0,000	0,220	↓
13	БДЗБР	Калин - за рез.водоснабдяване	1,024	0,100	0,857	83,69%	0,757	81,93%	не се получава ежедневна информация приток и разход		↑
14	БДЗБР	Карагьол - за рез.водоснабдяване	2,252	0,200	2,144	95,20%	1,944	94,74%			↓
15	БДДР	Огняново - за рез.водоснабдяване	31,600	2,500	17,808	56,35%	15,308	52,60%	0,370	0,370	~
16	БДДР	Панчарево	6,465	1,500	5,346	82,69%	3,846	77,45%	22,622	21,956	↓
17	БДДР	Ястребино	62,300	3,900	47,428	76,13%	43,528	74,53%	2,303	1,354	↑
18	БДДР	Кула	20,250	0,700	10,198	50,36%	9,498	48,58%	0,012	0,093	↓
19	БДДР	Рабиша	43,200	2,400	15,573	36,05%	13,173	32,29%	0,012	0,706	↓
20	БДДР	Огоста	506,000	67,000	292,025	57,71%	225,025	51,26%	0,822	10,949	↓
21	БДДР	Сопот	60,908	1,300	50,310	82,60%	49,010	82,22%	0,706	0,706	~
22	БДДР	Горни Дъбник	130,000	3,000	57,101	43,92%	54,101	42,60%	0,995	1,725	↓
23	БДДР	Бели Лом	25,500	3,200	9,780	38,35%	6,580	29,51%	0,116	0,220	↓
24	БДЧР	Съединение	12,810	1,500	8,428	65,79%	6,928	61,26%	0,590	0,382	↑
25	БДЧР	Георги Трайков (Цонево)	330,000	21,000	196,573	59,57%	175,573	56,82%	3,732	2,227	↑
26	БДЧР	Порой	45,200	2,000	6,320	13,98%	4,320	10,00%	0,150	0,012	↑
27	БДЧР	Ахелой	12,350	0,800	7,115	57,61%	6,315	54,68%	0,081	0,625	↓
28	БДИБР	Жребчево	400,000	30,000	330,212	82,55%	300,212	81,14%	1,345	11,160	↓
29	БДИБР	Малко Шарково	45,000	3,900	40,641	90,31%	36,741	89,39%	0,287	0,287	~
30	БДИБР	Домлян	26,074	0,700	23,015	88,27%	22,315	87,94%	0,046	4,351	↓
31	БДИБР	Пясъчник	206,530	3,400	49,568	24,00%	46,168	22,73%	0,300	1,642	↓
32	БДИБР	Тополница	137,108	20,000	110,841	80,84%	90,841	77,57%	4,433	12,164	↓
33	БДИБР	Тракиец	114,000	24,000	72,520	63,61%	48,520	53,91%	0,069	0,938	↓
34	БДЗБР	Пчелина	54,200	34,200	54,050	99,72%	19,850	99,25%	6,238	6,238	↓
35	БДДР	Александър	205,569	20,000	193,024	93,90%	173,024	93,24%	5,806	13,202	↓

		Стамболийски									
36	БДДР	Кокаляне	не се получава ежедневна информация								
37	БДИБР	Копринка	142,214	5,410	113,067	79,50%	107,657	78,69%	3,397	11,950	↓
	БДИБР	Белмекен-Чаира	149,536	5,179	141,777	94,81%	136,598	94,63%	5,833	5,926	
38	БДИБР	Белмекен	144,036	3,810	138,987	96,49%	135,177	96,40%			↑
39	БДИБР	Чаира	5,500	1,369	2,790	50,73%	1,421	34,40%			↓
	БДИБР	Баташки водносилов път									
	БДИБР	Голям Беглик-Широка поляна	86,091	7,242	76,820	89,23%	69,578	88,24%	5,699	5,687	
40	БДИБР	Голям Беглик	62,111	3,942	55,161	88,81%	51,219	88,05%			↑
41	БДИБР	Широка поляна	23,980	3,300	21,659	90,32%	18,359	88,78%			↓
42	БДИБР	Беглика	1,554	0,242	0,946	60,88%	0,704	53,66%	0,286	0,483	↓
43	БДИБР	Тошков Чарк	1,782	0,276	1,266	71,04%	0,990	65,74%	0,422	0,445	↓
44	БДИБР	Батак	310,298	19,950	280,219	90,31%	260,269	89,64%	8,161	14,046	↓
	БДИБР	Каскада Доспат-Въча									
45	БДЗБР	Доспат	449,249	14,907	386,478	86,03%	371,571	85,55%	2,889	5,345	↓
46	БДИБР	Цанков камък	110,708	31,200	80,955	73,12%	49,755	62,58%	9,660	8,503	↑
47	БДИБР	Въча	226,120	24,520	192,249	85,02%	167,729	83,20%	10,784	5,749	↑
48	БДИБР	Кричим	20,256	1,730	19,416	95,85%	17,686	95,47%	5,312	6,712	↓
	БДИБР	Каскада Арда									
49	БДИБР	Кърджали	497,236	107,176	351,526	70,70%	244,350	62,64%	9,405	1,840	↑
50	БДИБР	Студен кладенец	387,772	90,667	242,419	62,52%	151,752	51,08%	4,265	23,511	↓
51	БДИБР	Ивайловград	156,702	59,526	113,902	72,69%	54,376	55,96%	19,553	27,741	↓
52	БДИБР	Розов кладенец	20,400	13,268	18,636	91,35%	5,368	75,27%	не се получава ежедневна информация приток и разход		~

* Данните в таблицата са за състоянието на комплексните и значими язовири по Приложение 1 от Закона за водите са към 8 часа на съответния ден.

Язовир Панчарево:

Съгласно предоставената справка от „Напоителни системи“ ЕАД язовир „Панчарево“ прелива с 21,5 м³/сек. Постъпващият приток в язовира на 06.07.2021 г. е 22,622 м³/сек. Размерът на дневния разход и прелялото количество се равняват на 21,956 м³/сек. Наличният обем в язовира е 5,3456 млн. м³, което представлява 82,69% от общия му обем.

Язовир Пчелина:

Съгласно предоставената справка от „Напоителни системи“ ЕАД язовир „Пчелина“ прелива с 6,191 м³/сек. Постъпващият приток в язовира на 06.07.2021 г. е 6,238 м³/сек. Размерът на дневния разход и прелялото количество се равняват на 6,238 м³/сек. Наличният обем в язовира е 54,05 млн. м³, което представлява 99,72% от общия му обем.

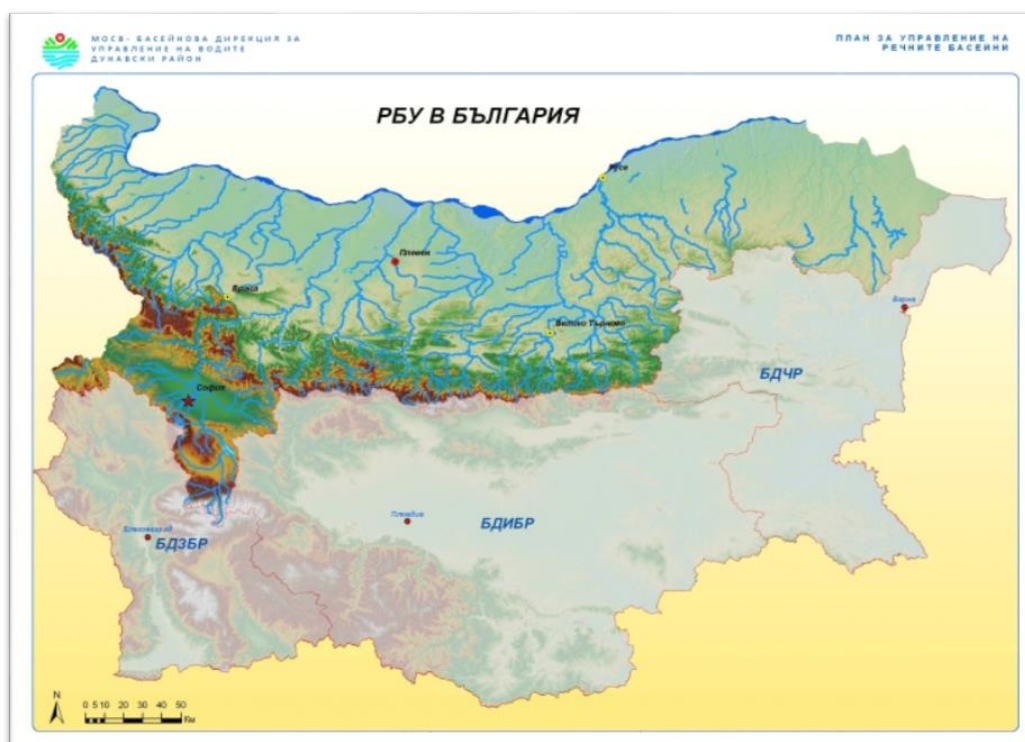
Днес (06.07) речните нива ще останат без съществени изменения. Водните количества ще бъдат под праговете за внимание.

В резултат на валежи ще има незначителни повишения на водните нива в Черноморски басейн, както и повишения на нивата в следобедните часове в периода 06-09.07 във водосборите на р. Русенски Лом и добруджанските реки.

Анализ на хидрологичната обстановка през изминалото денонощие

Анализът е направен на база измерени водни стоежи и изчислени по временни ключови криви водни количества от оперативни конвенционални и автоматични хидрометрични станции на НИМХ:

Дунавски басейн



През изминалото денонощие нивата на по-голяма част от наблюдаваните реки са останали без съществени изменения. Отчетените изменения на речните нива в басейна са както следва: за водосбора на р. Нишава от -3 см до +4 см; за водосбора на р. Лом от -2 см до +1 см; за водосбора на р. Огоста от -22 см до +13 см; за водосбора на р. Искър регистрираните колебания на нивата по основната река от -56 см до +43 см са в резултат от работата на хидротехнически съоръжения, за останалата част от водосбора отчетените

изменения на речните нива са от -7 см до +9 см; за водосбора на р. Вит от -6 см до +7 см; за водосбора на р. Осъм от -8 см до +9 см; за водосбора на р. Янтра от -7 см до +7 см; за водосбора на р. Русенски Лом от -19 см до +25 см. Водните количества на по-голямата част от реките в басейна са около праговете за средни води, само водните количества на р. Мусаленска Бистрица (лет. Боровец), р. Черни Лом при с. Широково и р. Русенски Лом при с. Божичен са над праговете за високи води.

Черноморски басейн



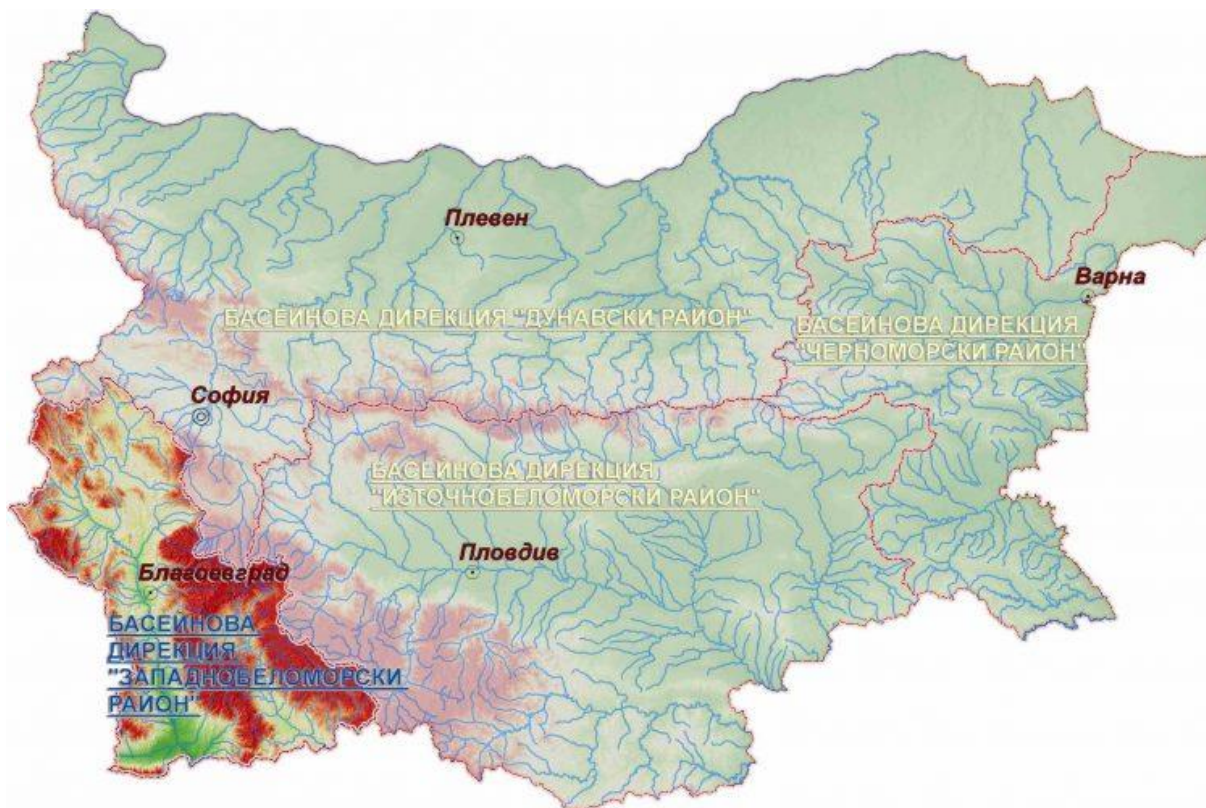
През изминалото денонощие нивата на наблюдаваните реки в басейна са останали без съществени изменения. Отчетените изменения на речните нива в басейна са както следва: за водосбора на р. Провадийска от -3 до +5 см; за водосбора на р. Камчия от -2 до +4 см; за водосбора на р. Велека от -5 до +4 см; в останалата част от басейна речните нива са с изменение от -10 см до +4 см. Водните количества на реките в басейна са около и под праговете за средни води.

Източнобеломорски басейн



През изминалото денонощие нивата на наблюдаваните реки в по-голямата част от басейна са се понижавали или са останали без съществени изменения. Регистрираните колебания на нивата на р. Тунджа при гр. Баня (от -50 см до +50 см), р. Марица при гр. Белово (от -14 см до +17 см) и р. Въча при гр. Девин (от -86 см до +83 см) са в резултат от работата на хидротехнически съоръжения. Отчетените изменения на речните нива в останалата част на басейна са както следва: за водосбора на р. Тунджа от -10 см до +7 см; за водосбора на р. Марица от -18 см до +12 см; за водосбора на р. Арда от -19 см до +19 см; за водосбора на р. Бяла от -7 см до +5 см. Водните количества на реките в басейна са около и под праговете за средни води.

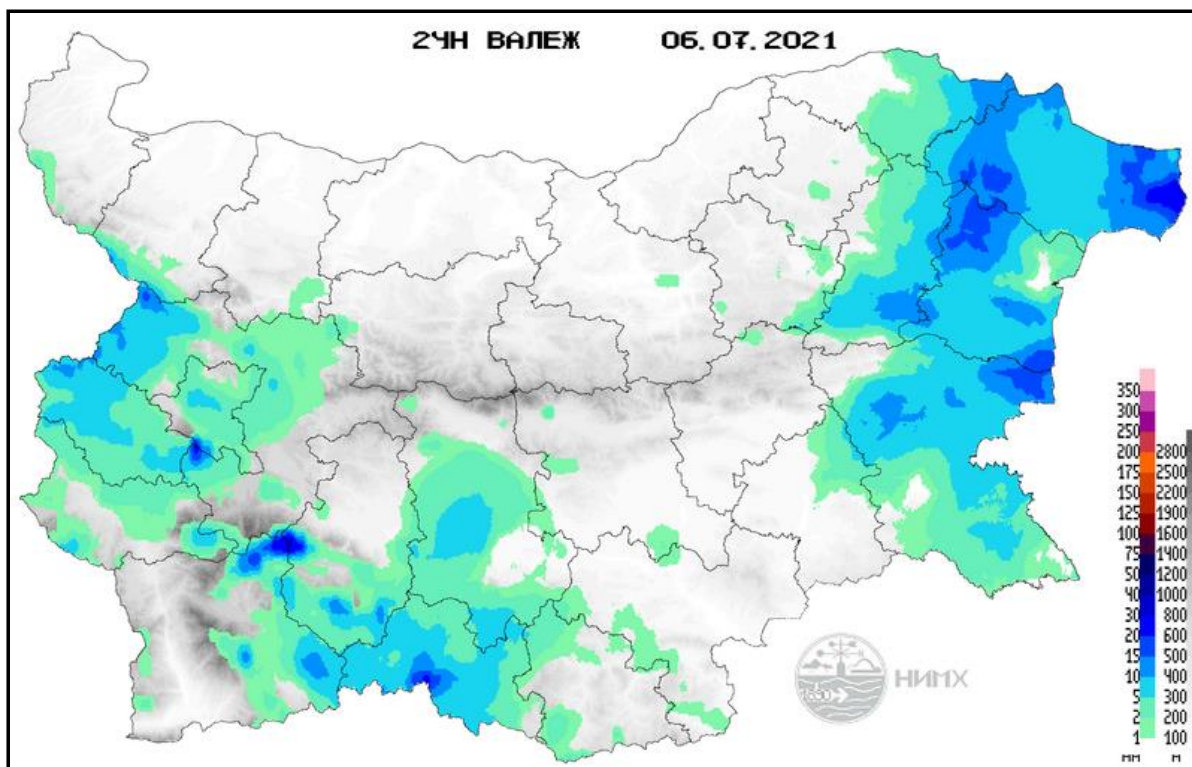
Западнобеломорски басейн



През изминалото денонощие нивата на наблюдаваните реки са се понижавали или са останали без съществени изменения. Отчетените колебания на речните нива в басейна са както следва: за водосбора на р. Места от -7 см до +5 см; за водосбора на р. Струма от -6 см до +6 см. Водните количества на реките в басейна са около и под праговете за средни води. Водното количество на р. Джерман при гр. Дупница е над прага за високи води.

Хидрологична информация

Анализ на денонощната сума на валежа от 7:30 ч. на 05.07.2021 г. до 7:30 ч. на 06.07.2021 г., използващ модел ALADIN и данни от наблюдателната мрежа на НИМХ



На основа на метеорологичната прогноза, обработената хидрологична информация и моделираните водни количества от НИМХ:

Дунавски басейн: Днес (06.07) и през следващите три дни речните нива в по-голямата част от басейна ще останат без съществени изменения. Краткотрайни повишения на нивата в резултат на валежи са възможни в следобедните часове в периода 06-09.07 във водосборите на р. Русенски Лом и добруджанските реки. Водните количества ще бъдат под праговете за внимание.

Моделът за водосбора на р. Огоста прогнозира: Прогнозираните водни количества на 07, 08 и 09.07.2021 г. ще бъдат около и над средномногогодишните стойности. Днес (06.07) и през следващите три дни речните нива във водосбора ще останат без съществени изменения. Водните количества ще бъдат под праговете за внимание.

Моделът за водосбора на р. Искър прогнозира: Прогнозираните водни количества на 07, 08 и 09.07.2021 г. ще бъдат около и под средномногогодишните стойности. Днес (06.07) и през следващите три дни речните нива във водосбора ще останат без съществени изменения. Водните количества ще бъдат под праговете за внимание.

Моделът за водосбора на р. Янтра прогнозира: Прогнозираните водни количества на 07, 08 и 09.07.2021 г. ще бъдат около и над средномногогодишните стойности. Днес (06.07) и през следващите три дни речните нива ще останат без съществени изменения. Водните количества ще бъдат под праговете за внимание.

Моделът за водосбора на р. Русенски Лом прогнозира: Прогнозираните водни количества във водосбора на р. Черни Лом на 07, 08, 09, 10 и 11.07.2021г. ще бъдат около и над средномногогодишните стойности. Днес (06.07) и през следващите 4-5 дни нивата във водосбора ще останат без съществени изменения. Водните количества ще бъдат под прага за внимание.

Черноморски басейн: Днес (06.07) в резултат на валежи ще има незначителни повишения на водните нива в басейна. На 07 и 08.07 следобедните часове ще има краткотрайни повишения на речните нива във водосборите на реките северно от гр. Бургас. На 09.07 речните нива в басейна ще се понижават или ще останат без съществени изменения. Водните количества ще бъдат под праговете за внимание.

Моделът за водосбора на р. Айтоска прогнозира: Прогнозираните водни количества на 07, 08 и 09.07.2021 г. ще бъдат около средномногогодишните стойности. Днес (06.07) и през следващите три дни речните нива във водосбора ще останат без съществени изменения. Водните количества ще бъдат под праговете за внимание.

Моделът за водосбора на р. Факийска прогнозира: Прогнозираните водни количества на 07, 08, 09, 10 и 11.07.2021 г. ще бъдат около средномногогодишните стойности. Днес (06.07) и през следващите 4-5 дни речните нива във водосбора ще останат без съществени изменения. Водните количества ще бъдат под праговете за внимание.

Източнобеломорски басейн: Днес (06.07) и през следващите три дни речните нива в басейна ще останат без съществени изменения. Водните количества ще бъдат под праговете за внимание.

Системата за ранно предупреждение за водосборите на реките Марица и Тунджа на НИМХ прогнозира:

- Водните количества ще бъдат под праговете за внимание.

Прагове за предупреждение

Нива на тревога:	Жълто - Внимание	Оранжево - Предупреждение	Червено - Тревога
------------------	------------------	---------------------------	-------------------

Системата за ранно предупреждение за водосбора на река Арда на НИМХ прогнозира:

- Водните количества ще бъдат под праговете за внимание.

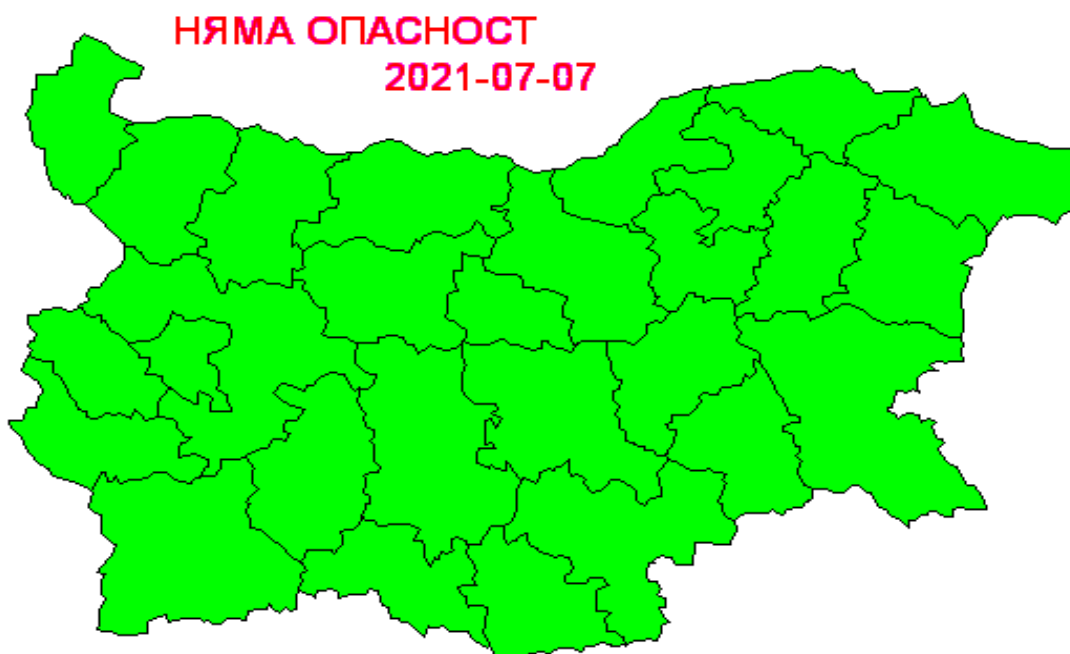
Прагове за предупреждение

Нива на тревога:	Жълто - Внимание	Оранжево - Предупреждение	Червено - Тревога
------------------	------------------	---------------------------	-------------------

Западнобеломорски басейн: Днес (06.07) и през следващите три дни речните нива в басейна ще останат без съществени изменения. Водните количества ще бъдат под праговете за внимание.

В направените прогнози не се отчита работата и ретензионната способност на хидротехническите съоръжения.

За 7 юли 2021 г. не се очакват опасни метеорологични явления в страната.



Подробна информация за предупрежденията и опасните метеорологични явления по области може да бъде получена от интерактивната карта на адрес:<http://weather.bg/0index.php?koiFail=RM01opasni1&nd=0&lng=0>