



Министерство на
околната среда и водите

Ежедневен
булетин за
състоянието на
водите

7 юли 2020

Комплексни
и значими
язовири

Речни нива

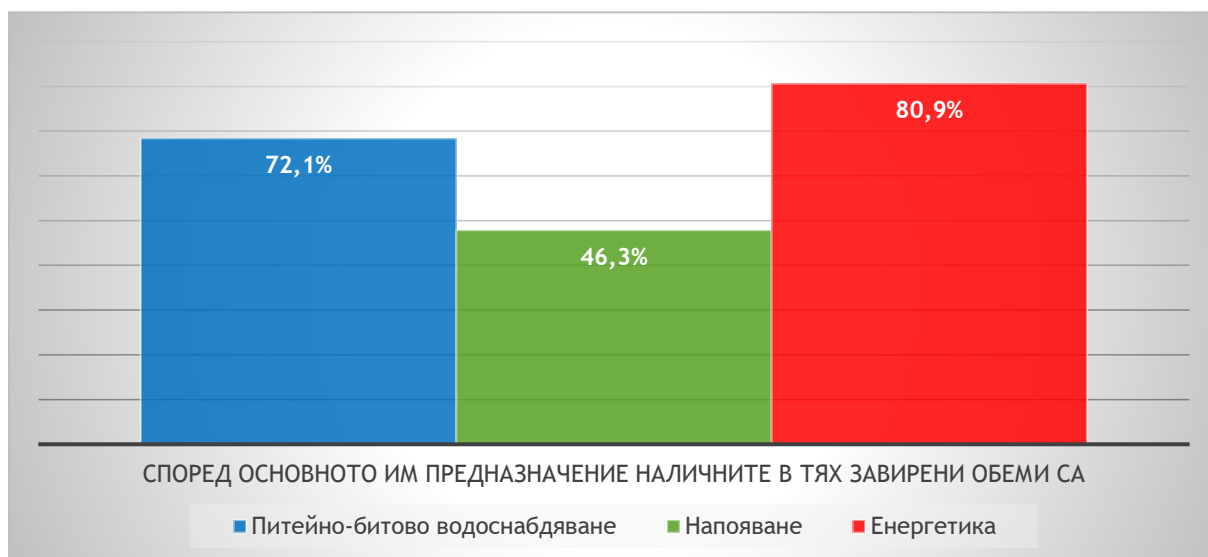
Информация за наличните обеми в комплексните и значими язовири, които се следят в МОСВ:

Съгласно приложение №1 към чл.13 ал.1, т.1 от Закона за водите, комплексните и значими язовири са 52 броя.

Сумата от наличните в тях завирени обеми към 7.07.2020 г. е 4440,2 млн. м³, представлява 67,3% от сумата от общите им обеми и е 0,1% по-малко от сумата от общите им обеми към 6.07.2020г.

Според основното им предназначение наличните в тях завирени обеми са както следва:

- питейно-битово водоснабдяване - 72,1% от общия им обем;
- напояване - 46,3% от общия им обем;
- енергетика -80,9% от общия им обем.



Налични завирени обеми в язовири с трансгранично влияние:

1. за Каскада „Арда“:

Язовир „Кърджали“ - 386,858 млн. м³, което е 77,80% от общия му обем;

Язовир „Студен кладенец“ - 295,673 млн. м³, което е 76,25% от общия му обем;

Язовир „Ивайловград“ - 121,399 млн. м³, което е 77,47% от общия му обем;

2. за Каскада „Горна Тунджа“:

Язовир „Копринка“ - 87,145 млн. м³, което е 61,28% от общия му обем;

Язовир „Жребчево“ - 149,575 млн. м³, което е 37,39% от общия му обем.

БЮЛЕТИН №92 от 07.07.2020 г.

ОБОБЩЕНИ ДАННИ ЗА СЪСТОЯНИЕТО НА ВОДИТЕ В КОМПЛЕКСНИТЕ И ЗНАЧИМИ ЯЗОВИРИ

| Сумата от наличните завирени обеми към комплексните и значими язовири е | | | 15 часа | | 07.07.2020 г. | | | | | | |
|--|------|-------------------|----------------------------------|--------------------|--------------------|-----------------|----------------------|--------------------|----------------------|----------------------|-----------------------|
| | | | 4 440,2 | | млн.куб.м. | | представлява | | 67,3% | | повишаване на обема ↑ |
| Според основното предназначение на язовирите наличните в тях завирени обеми: | | | за питейно-битово водоснабдяване | | 72,1% | | от общия им обем; | | | | понижаване на обема ↓ |
| | | | за напояване | | 46,3% | | от общия им обем; | | | | задържане на обема ~ |
| | | | за енергетика | | 80,9% | | от общия им обем; | | | | прелива ↓ |
| № | БД | Язовир | Общ обем | Мъртъв обем | Наличен обем | | Наличен полезен обем | | Ср. денонощен приток | Ср. денонощен разход | Тенденция |
| | | | млн.м ³ | млн.м ³ | млн.м ³ | % от общия обем | млн.м ³ | % от полезния обем | м ³ /сек. | м ³ /сек. | |
| 1 | БДДР | Искър | 655,252 | 87,200 | 560,872 | 85,60% | 473,672 | 83,39% | 12,161 | 4,077 | ↑ |
| 2 | БДДР | Бели Искър | 15,080 | 1,400 | 12,856 | 85,25% | 11,456 | 83,74% | 1,094 | 1,089 | ↓ |
| 3 | БДДР | Среченска бара | 15,500 | 1,000 | 15,320 | 98,84% | 14,320 | 98,76% | 1,655 | 1,887 | ~ |
| 4 | БДДР | Христо Смирненски | 27,700 | 4,200 | 21,741 | 78,49% | 17,541 | 74,64% | 0,051 | 0,745 | ↓ |



Министерство на
околната среда и горите

Ежедневен бюлетин за състоянието на водите

| | | | | | | | | | | | |
|----|-------|----------------|---------|--------|---------|--------|---------|--------|---|--------|---|
| 5 | БДДР | Йовковци | 92,179 | 9,000 | 79,834 | 86,61% | 70,834 | 85,16% | 0,144 | 0,744 | ↓ |
| 6 | БДДР | Ястребино | 62,300 | 3,900 | 17,595 | 28,24% | 13,695 | 23,45% | 0,046 | 1,794 | ↓ |
| 7 | БДЧР | Тича | 311,800 | 40,000 | 155,414 | 49,84% | 115,414 | 42,46% | 0,094 | 1,603 | ↓ |
| 8 | БДЧР | Камчия | 233,550 | 76,300 | 147,866 | 63,31% | 71,566 | 45,51% | 0,979 | 2,750 | ↓ |
| 9 | БДЧР | Ясна поляна | 32,320 | 7,550 | 25,934 | 80,24% | 18,384 | 74,22% | 0,011 | 0,463 | ↓ |
| 10 | БДИБР | Асеновец | 28,200 | 2,000 | 11,447 | 40,59% | 9,447 | 36,06% | 0,139 | 0,301 | ↓ |
| 11 | БДИБР | Боровица | 27,300 | 4,600 | 27,030 | 99,01% | 22,430 | 98,81% | 0,120 | 0,420 | ↓ |
| 12 | БДЗБР | Студена | 25,200 | 2,400 | 21,514 | 85,37% | 19,114 | 83,83% | 1,766 | 0,678 | ↑ |
| 13 | БДЗБР | Дяково | 35,400 | 8,000 | 27,970 | 79,01% | 19,970 | 72,88% | 1,105 | 0,042 | ↑ |
| 14 | БДЗБР | Калин | 1,024 | 0,100 | 0,934 | 91,21% | 0,834 | 90,26% | не се получава ежедневна информация приток и разход | | ↓ |
| 15 | БДЗБР | Карагьол | 2,252 | 0,200 | 2,179 | 96,77% | 1,979 | 96,45% | | | ↓ |
| 16 | БДДР | Панчарево | 6,465 | 1,500 | 5,230 | 80,90% | 3,730 | 75,13% | 5,925 | 5,925 | ~ |
| 17 | БДДР | Огняново | 31,600 | 2,500 | 20,705 | 65,52% | 18,205 | 62,56% | 0,155 | 0,120 | ~ |
| 18 | БДДР | Кула | 20,250 | 0,700 | 8,440 | 41,68% | 7,740 | 39,59% | 0,000 | 0,064 | ↓ |
| 19 | БДДР | Рабиша | 43,200 | 2,400 | 15,376 | 35,59% | 12,976 | 31,80% | 0,002 | 0,546 | ↓ |
| 20 | БДДР | Огоста | 506,000 | 67,000 | 234,100 | 46,26% | 167,100 | 38,06% | 2,199 | 4,282 | ↓ |
| 21 | БДДР | Сопот | 60,908 | 1,300 | 43,901 | 72,08% | 42,601 | 71,47% | 0,567 | 0,567 | ~ |
| 22 | БДДР | Горни Дъбник | 130,000 | 3,000 | 56,227 | 43,25% | 53,227 | 41,91% | 0,775 | 1,505 | ↓ |
| 23 | БДДР | Бели Лом | 25,500 | 3,200 | 10,526 | 41,28% | 7,326 | 32,85% | 0,058 | 0,336 | ↓ |
| 24 | БДЧР | Съединение | 12,810 | 1,500 | 6,466 | 50,48% | 4,966 | 43,91% | 0,069 | 0,150 | ↓ |
| 25 | БДЧР | Георги Трайков | 330,000 | 21,000 | 131,034 | 39,71% | 110,034 | 35,61% | 0,632 | 1,952 | ↓ |
| 26 | БДЧР | Порой | 45,200 | 2,000 | 10,533 | 23,30% | 8,533 | 19,75% | 0,032 | 0,136 | ↓ |
| 27 | БДЧР | Ахелой | 12,670 | 0,800 | 2,458 | 19,40% | 1,658 | 13,97% | 0,026 | 0,026 | ~ |
| 28 | БДИБР | Жребчево | 400,000 | 30,000 | 149,575 | 37,39% | 119,575 | 32,32% | 0,198 | 13,942 | ↓ |
| 29 | БДИБР | Малко Шарково | 45,000 | 3,900 | 26,346 | 58,55% | 22,446 | 54,61% | 0,000 | 0,535 | ↓ |
| 30 | БДИБР | Домлян | 26,074 | 1,200 | 15,097 | 57,90% | 13,897 | 55,87% | 0,115 | 3,588 | ↓ |

| | | | | | | | | | | | |
|----|-------|-----------------------------------|---------|---------|---------|--------|---------|--------|--------|--------|---|
| 31 | БДИБР | Пясъчник | 206,530 | 3,400 | 59,283 | 28,70% | 55,883 | 27,51% | 0,000 | 6,204 | ↓ |
| 32 | БДИБР | Тополница | 137,108 | 20,000 | 99,840 | 72,82% | 79,840 | 68,18% | 3,495 | 11,806 | ↓ |
| 33 | БДИБР | Тракиец | 114,000 | 24,000 | 74,224 | 65,11% | 50,224 | 55,80% | 0,058 | 0,903 | ↓ |
| 34 | БДЗБР | Пчелина | 54,200 | 34,200 | 53,800 | 99,26% | 19,600 | 98,00% | 2,894 | 4,051 | ↓ |
| 35 | БДДР | Александър Стамболийски | 205,569 | 20,000 | 149,439 | 72,70% | 129,439 | 69,75% | 2,628 | 11,297 | ↓ |
| 36 | БДИБР | Копринка | 142,214 | 5,410 | 87,145 | 61,28% | 81,735 | 59,75% | 2,654 | 8,420 | ↓ |
| | БДИБР | Белмекен-Чаира | 149,536 | 5,179 | 137,887 | 92,21% | 132,708 | 91,93% | 3,524 | 5,804 | ↓ |
| 37 | БДИБР | Белмекен | 144,036 | 3,810 | 135,564 | 94,12% | 131,754 | 93,96% | | | ↓ |
| 38 | БДИБР | Чаира | 5,500 | 1,369 | 2,323 | 42,24% | 0,954 | 23,09% | | | ↑ |
| | БДИБР | Баташки водносиллов път | | | | | | | | | |
| | БДИБР | Голям Беглик-Широка поляна | 86,091 | 7,242 | 79,062 | 91,84% | 71,820 | 91,09% | 4,179 | 6,629 | ↓ |
| 39 | БДИБР | Голям Беглик | 62,111 | 3,942 | 56,657 | 91,22% | 52,715 | 90,62% | | | ↓ |
| 40 | БДИБР | Широка поляна | 23,980 | 3,300 | 22,405 | 93,43% | 19,105 | 92,38% | | | ↓ |
| 41 | БДИБР | Беглика | 1,554 | 0,242 | 0,975 | 62,74% | 0,733 | 55,87% | 0,242 | 0,435 | ↓ |
| 42 | БДИБР | Тошков Чарк | 1,782 | 0,276 | 0,938 | 52,64% | 0,662 | 43,96% | 0,368 | 0,469 | ↓ |
| 43 | БДИБР | Батак | 310,298 | 19,950 | 241,338 | 77,78% | 221,388 | 76,25% | 8,984 | 10,486 | ↓ |
| | БДИБР | Каскада Доспат-Въча | | | | | | | | | |
| 44 | БДЗБР | Доспат | 449,249 | 14,907 | 407,164 | 90,63% | 392,257 | 90,31% | 3,568 | 0,000 | ↑ |
| 45 | БДИБР | Цанков камък | 110,708 | 31,200 | 81,636 | 73,74% | 50,436 | 63,44% | 10,716 | 8,558 | ↑ |
| 46 | БДИБР | Въча | 226,120 | 24,520 | 218,312 | 96,55% | 193,792 | 96,13% | 12,351 | 7,573 | ↑ |
| 47 | БДИБР | Кричим | 20,256 | 18,526 | 19,269 | 95,13% | 0,743 | 42,95% | 7,635 | 7,769 | ↓ |
| | БДИБР | Каскада Арда | | | | | | | | | |
| 48 | БДИБР | Кърджали | 497,236 | 107,176 | 386,858 | 77,80% | 279,682 | 71,70% | 14,073 | 18,850 | ↓ |
| 49 | БДИБР | Студен кладенец | 387,772 | 90,667 | 295,673 | 76,25% | 205,006 | 69,00% | 19,814 | 30,186 | ↓ |
| 50 | БДИБР | Ивайловград | 156,702 | 59,526 | 121,399 | 77,47% | 61,873 | 63,67% | 32,202 | 35,222 | ↓ |
| 51 | БДИБР | Овчарица | 62,452 | 31,025 | 41,923 | 67,13% | 10,898 | 34,68% | | | ↓ |



Министерство на
околната среда и горите

Ежедневен бюлетин за състоянието на водите

| | | | | | | | | | | |
|----|-------|----------------|--------|--------|--------|--------|-------|--------|---|---|
| 52 | БДИБР | Розов кладенец | 20,400 | 13,268 | 19,536 | 95,76% | 6,268 | 87,89% | не се получава ежедневна информация приток и разход | ~ |
|----|-------|----------------|--------|--------|--------|--------|-------|--------|---|---|

Язовир Студена:

Съгласно предоставената справка от ВиК Перник за състоянието на яз. „Студена“, постъпилият приток в язовира на 7.07.2020 г. е 1,766 м³/сек. Притокът е по-голям от размера на общия разход и загубите - 0,756 м³/сек. Наличният обем в язовира е 21,514 млн.м³, с 87 000 м³ повече от обема на 6.07.2020 г. Наличният полезен обем за използване за питейно-битово водоснабдяване се увеличава и е 19,114 млн.м³.

Язовир Асеновец:

Съгласно предоставената справка от ВиК Сливен за състоянието на яз. „Асеновец“, постъпилият приток в язовира на 7.07.2020 г. е 0,139 м³/сек. Притокът е по-малък от размера на дневния разход, който е 0,301 м³/сек. Наличният обем в язовира е 11,447 млн. м³, с 13 000 м³ по-малко от обема на 6.07.2020г. Наличният полезен обем за използване за питейно-битово водоснабдяване е 9,447 млн. м³.

Язовир Дяково:

Съгласно предоставената справка от НС ЕАД за състоянието на яз. „Дяково“, постъпилият приток в язовира на 7.07.2020 г. е 1,105 м³/ сек. Притокът е по-голям от размера на дневния разход, който е 0,042 м³/ сек. Наличният обем в язовира е 27,970 млн. м³, с 92 000 м³ повече от обема на 6.07.2020 г., от които (2 млн. м³ мъртъв обем и 6 млн. м³ санитарен обем за питейно-битово водоснабдяване равно 8 млн. м³ общо). Наличният полезен обем за използване за питейно-битово водоснабдяване се увеличава и е 19,970 млн. м³.

Язовир Камчия:

Съгласно предоставената справка от ВиК Бургас за състоянието на яз. „Камчия“, постъпилият приток в язовира на 7.07.2020 г. е 0,979 м³/сек. Притокът е по-малък от размера на дневния разход, който е 2,750 м³/сек. Наличният обем в язовира е 147,866 млн. м³, с 216 000 м³ по-малко от обема на 6.07.2020 г. Наличният полезен обем за използване за питейно-битово водоснабдяване е 71,566 млн. м³.

Язовир Тича:

Съгласно предоставената справка от НС ЕАД за състоянието на яз. „Тича“, постъпилият приток в язовира на 7.07.2020 г. е 0,094 м3/сек. Притокът е по-малък от размера на дневния разход, който е 1,603 м3/сек. Наличният обем в язовира е 155,414 млн. м3, със 130 000 м3 по-малко от обема на 6.07.2020 г. Наличният полезен обем за използване за питейно-битово водоснабдяване е 115,414 млн. м3.

Язовир Ястребино:

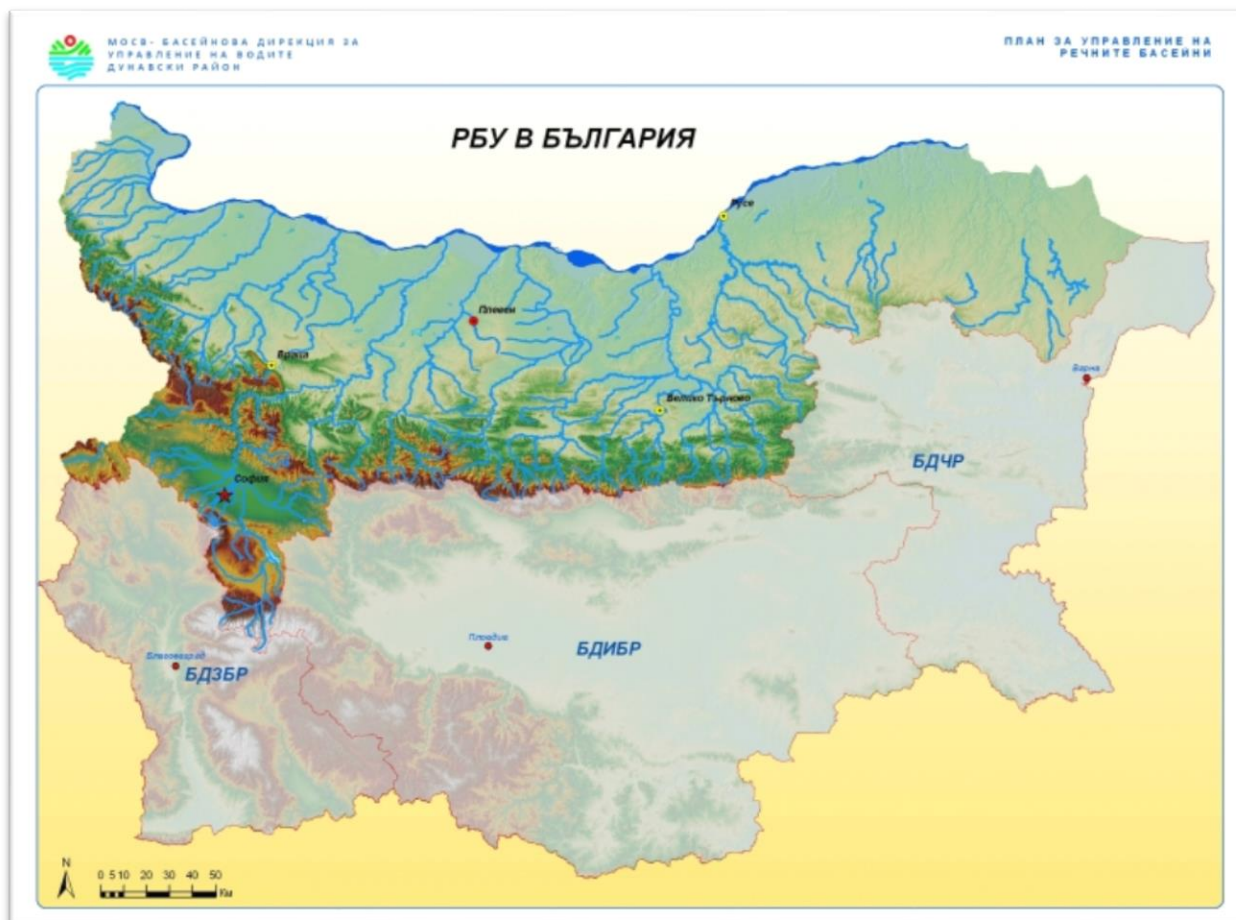
Съгласно предоставената справка от НС ЕАД за състоянието на яз. „Ястребино“, постъпилият приток в язовира на 7.07.2020 г. е 0,046 м3/сек. Притокът е по-малък от дневния разход, който е 1,794 м3/сек. Наличният обем в язовира е 17,595 млн., със 151 000 м3 по-малко от обема на 6.07.2020 г. Наличният полезен обем за използване за питейно-битово водоснабдяване е 13,695 млн. м3.

В резултат на валежи, се очакват краткотрайни повишения на речните нива

Анализ на хидрологичната обстановка през изминалото денонощие

Анализът е направен на база измерени водни стоежи и изчислени по временни ключови криви водни количества от оперативни конвенционални и автоматични хидрометрични станции на НИМХ

Дунавски басейн



През изминалото денонощие в по-голямата част от басейна нивата на наблюдаваните реки са останали без съществени изменения. В резултат на валежи са регистрирани значителни повишения във водосбора на р. Искър: с до 201 см на р. Искър при гр. Нови Искър и с до 85 см на р. Банкенска при гр. Баня. Отчетените колебания на речните нива в останалата част на басейна са както следва: за водосбора на р. Искър от -18 см до +22 см; за водосбора на р. Вит от -4 см до +5 см; за водосбора на р. Осъм от -5 см до +7 см; за водосбора на р. Янтра от -5 см до +7 см; за водосбора на р. Русенски Лом от -9 см до +10 см. Водните количества на реките в басейна са под праговете за средни води, с изключение на р. Мусаленска Бистрица при лет. Боровец и р. Искър при гр. Нови Искър, където водните количества са около праговете за високи води.

Черноморски басейн



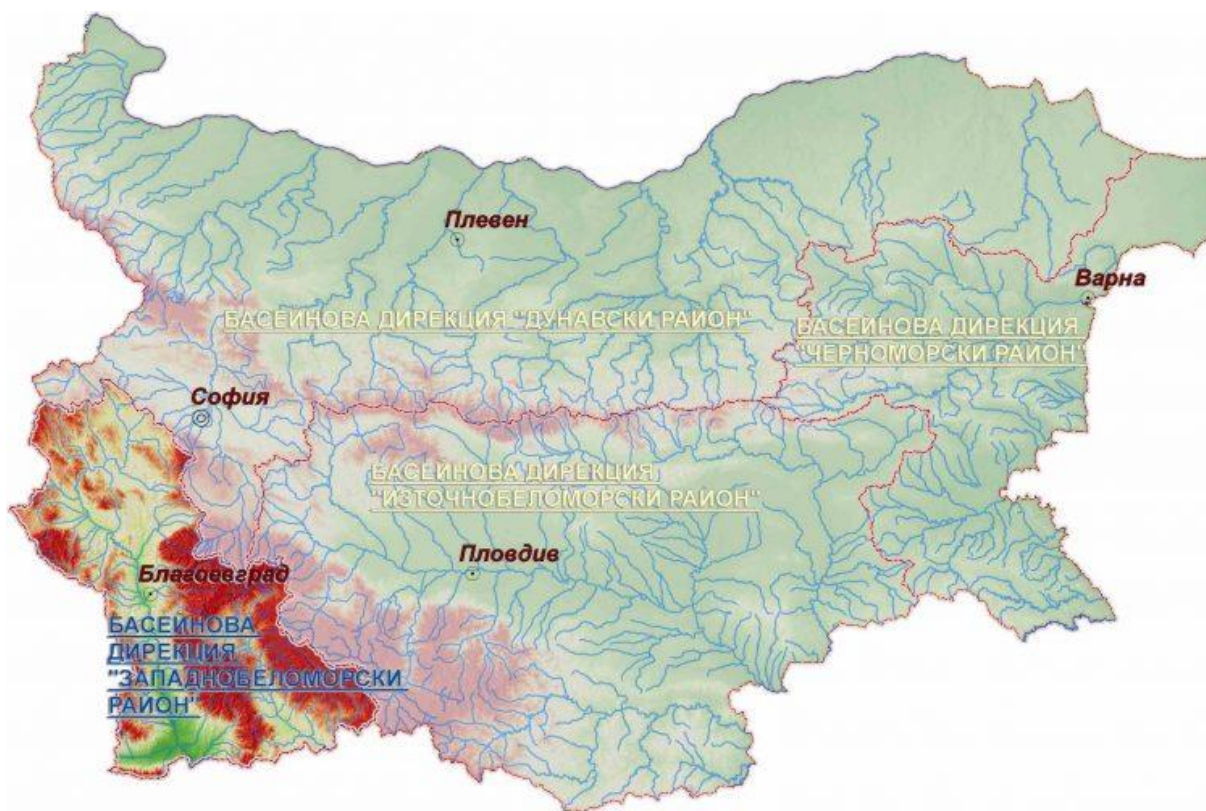
През изминалото денонощие нивата на наблюдаваните реки са останали без съществени изменения. Регистрираните колебания на речните нива в басейна са с до ± 4 см. Водните количества на реките са под праговете за средни води.

Източнобеломорски басейн



През изминалото денонощие нивата на наблюдаваните реки в басейна са останали без съществени изменения. Регистрираните изменения на нивата на р. Тунджа при с. Баня (от -43 см до +43 см), р. Въча при гр. Девин (от -85 см до +84 см) и р. Арда при с. Китница (-26 см до +5 см) са в резултат от работата на хидротехнически съоръжения. Отчетените изменения на речните нива в останалата част от басейна са както следва: за водосбора на р. Тунджа от -8 см до +4 см; за водосбора на р. Марица от -9 см до +10 см; за водосбора на р. Арда от -7 см до +3 см. Водните количества на реките в басейна са около и под праговете за средни води, само водното количество на р. Марица при с. Радуил е около прага за високи води.

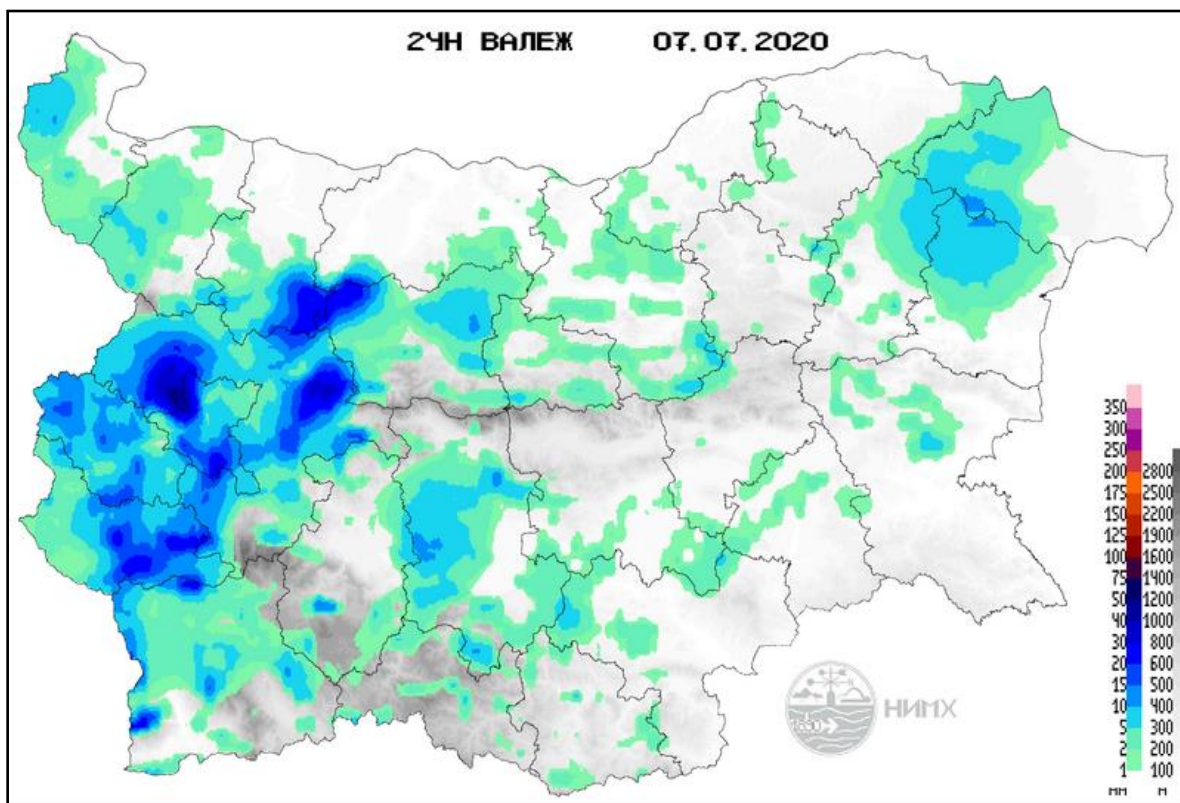
Западнобеломорски басейн



През изминалото денонощие нивата на наблюдаваните реки в басейна са останали без съществени изменения. По-съществени повишения в резултат на валежи са регистрирани на р. Струма при гр. Перник (с до 24 см). Регистрираните колебания на речните нива в басейна са както следва: за водосбора на р. Места от -8 до +2 см и в останалата част от водосбора на р. Струма от -16 см до +15 см. Водните количества на реките в басейна са под праговете за средни води, с изключение на водното количество на р. Струма при гр. Перник, което е около прага за високи води.

Хидрологична информация

Анализ на денонощната сума на валежа от 7:30 ч. на 6.07.2020 г. до 7:30 ч. на 7.07.2020 г., използващ модел ALADIN и данни от наблюдателната мрежа на НИМХ



На основа на метеорологичната прогноза, обработената хидрологична информация и моделираните водни количества от НИМХ:

Дунавски басейн: Днес (07.07), в резултат на валежи, се очакват краткотрайни повишения на речните нива в горните и средните части от водосборите на реките източно от р. Лом. На 08, 09 и 10.07 речните нива ще останат без съществени изменения или ще се понижават. Водните количества ще бъдат под праговете за внимание.

Моделът за водосбора на р. Огоста прогнозира: Прогнозираните водни количества на 08, 09 и 10.07.2020 г. ще бъдат около средномногогодишните стойности. Днес (07.07), в резултат на валежи са възможни краткотрайни повишения главно в горните части на водосбора. През следващите три дни речните нива във водосбора ще се понижават или ще останат без съществени изменения. Водните количества ще бъдат под праговете за внимание.

Моделът за водосбора на р. Искър прогнозира: Прогнозираните водни количества на 08, 09 и 10.07.2020 г. ще бъдат около и над средномногогодишните стойности. Днес (07.07) в следобедните и вечерните часове, в резултат на валежи ще има краткотрайни повишения на речните нива в целия водосбор. На 08, 09 и 10.07 речните нива ще се понижават или ще останат без съществени изменения. Водните количества ще бъдат под праговете за внимание.

Моделът за водосбора на р. Янтра прогнозира: Прогнозираните водни количества на 08, 09 и 10.07.2020 г. ще бъдат около средномногогодишните стойности. Днес (07.07) в резултат на валежи, са възможни краткотрайни повишения на речните нива в горните и средните части от басейна. На 08, 09 и 10.07 речните нива ще останат без съществени изменения или ще се понижават. Водните количества ще бъдат под праговете за внимание.

Моделът за водосбора на р. Русенски Лом: Прогнозираното водно количество в долното течение на р. Черни Лом на 08, 09, 10, 11 и 12.07.2020 г. ще бъде под средномногогодишната стойност. Днес (07.07) и през следващите 4-5 дни водните нива на реките във водосбора ще останат без съществени изменения или ще се понижават. Водното количество ще бъде под прага за внимание.

Черноморски басейн: Днес (07.07) и през следващите три дни речните нива в басейна ще останат без съществени изменения. Днес в резултат на валежи краткотрайни повишения на речните нива са възможни във водосборите на север от Варненското езеро вкл. Водните количества ще бъдат под праговете за внимание.

Източнобеломорски басейн: Днес (07.07), в резултат на валежи, краткотрайни повишения се очакват в Рило-Родопските и Средногорско-Старопланинските притоци на р. Марица, в горните части от басейна на р. Арда и в горните части от басейна на р. Тунджа. На 08, 09 и 10.07 речните нива ще останат без съществени изменения или ще се понижават. Водните количества ще бъдат под праговете за внимание.

Системата за ранно предупреждение за водосборите на реките Марица и Тунджа на НИМХ прогнозира:

- Водните нива ще бъдат под праговете за предупреждение.

| <u>Прагове за предупреждение</u> | | |
|----------------------------------|------------------------|----------------------------|
| Нива на тревога: | Жълто - Предупреждение | Оранжево - Риск за тревога |
| | | Червено - Тревога |

Системата за ранно предупреждение за водосбора на река Арда на НИМХ прогнозира:

- Водните количества ще бъдат под праговете за предупреждение.

| <u>Прагове за предупреждение</u> | | |
|----------------------------------|------------------------|----------------------------|
| Нива на тревога: | Жълто - Предупреждение | Оранжево - Риск за тревога |
| | | Червено - Тревога |

Западнобеломорски басейн: Днес (07.07), в резултат на валежи, са възможни краткотрайни повишения на речните нива в басейна, главно в планинските части от водосборите на р. Места и р. Струма, както и във водосбора на р. Доспат. На 08, 09 и 10.07 речните нива ще останат без съществени изменения или ще се понижават.

В резултат на интензивни валежи има опасност от възникване на поройни наводнения:

- Днес (07.07) в следобедните часове: в басейна на р. Места (в притоците ѝ р. Торишка, р. Вотрачка, р. Ретиже, р. Лъкенска, р. Костена, р. Туфча - в района между градовете Белица и Гоце Делчев).

На 8 юли 2020 г. опасни явления в страната не се очакват.



Подробна информация за предупрежденията и опасните метеорологични явления по области може да бъде получена от интерактивната карта на адрес: <http://info.meteo.bg/opasni/>