



Министерство на  
околната среда и водите

**Ежедневен  
бюлетин за  
състоянието на  
водите**

**7 юли 2021**

**Комплексни и  
значими  
язовири**

**Речни нива**

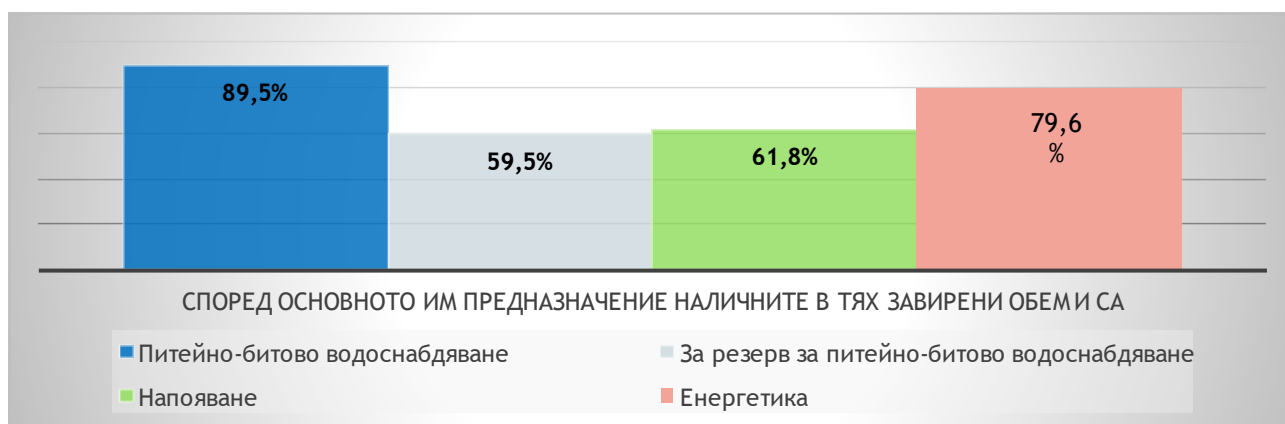
### Информация за наличните обеми в комплексните и значими язовири, които се следят в МОСВ:

Съгласно приложение №1 към чл. 13, ал. 1, т. 1 от Закона за водите, комплексните и значими язовири са 52 броя.

Сумата от наличните в тях завирени обеми към 07.07.2021 г. е 4998.6 млн. м<sup>3</sup>, представлява 75.7 % от сумата от общите им обеми, с 0.2 % по-малко от отношението на завирените им обеми спрямо сумата на общите им обеми към 06.07.2021 г.

Според основното им предназначение наличните в тях завирени обеми са както следва:

- питейно-битово водоснабдяване - 89.5 % от общия им обем;
- за резервно питейно-битово водоснабдяване - 59.5 % от общия им обем;
- напояване - 61.8 % от общия им обем;
- енергетика - 79.6 % от общия им обем.



### Налични завирени обеми в язовири по приложение 1 на ЗВ с трансгранично влияние:

#### 1. за Каскада „Арда“:

Язовир „Кърджали“ - 352.180 млн. м<sup>3</sup>, което е 70.83 % от общия му обем;

Язовир „Студен кладенец“ - 239.950 млн. м<sup>3</sup>, което е 61.88 % от общия му обем;

Язовир „Ивайловград“ - 113.902 млн. м<sup>3</sup>, което е 72.69 % от общия му обем;

#### 2. за Каскада „Горна Тунджа“:

Язовир „Копринка“ - 112.228 млн. м<sup>3</sup>, което е 78.91 % от общия му обем;

Язовир „Жребчево“ - 329.400 млн. м<sup>3</sup>, което е 82.35 % от общия му обем.



## БЮЛЕТИН №341 от 07.07.2021 г. към 8 часа

### ОБОБЩЕНИ ДАННИ ЗА СЪСТОЯНИЕТО НА ВОДИТЕ В КОМПЛЕКСНИТЕ И ЗНАЧИМИ ЯЗОВИРИ

Сумата от наличните завирени обеми към комплексните и значими язовири е		4998,6	млн.куб.м.	представлява		75,7%		Тенденция	в бр. язовири		
Според основното предназначение на язовирите наличните в тях завирени обеми:		за питейно-битово водоснабдяване		89,5%	от общия им обем;	87,43%	от полезния им обем	↑ - повишаване на обема	9		
		за резервно - ПБВ		59,5%	от общия им обем;	55,94%	от полезния им обем	↓ - понижаване на обема	31		
		за напояване		61,8%	от общия им обем;	57,60%	от полезния им обем	~ - задържане на обема	9		
		за енергетика		79,6%	от общия им обем;	76,42%	от полезния им обем	̄ - преливане	2		
№	БД	Язовир	Общ обем	Мъртъв/ Санитарен обем	Наличен обем		Наличен полезен обем		Ср. денонощен приток	Ср. денонощен разход	Тенденция
			млн.м <sup>3</sup>	млн.м <sup>3</sup>	млн.м <sup>3</sup>	% от общия обем	млн.м <sup>3</sup>	% от полезния обем			
1	БДДР	Искър	655,252	87,200	574,206	87,63%	487,006	85,73%	7,369	17,066	↓
2	БДДР	Бели Искър	15,080	1,400	12,314	81,66%	10,914	79,78%	0,917	1,006	↓
3	БДДР	Среченска бара	15,500	1,000	15,320	98,84%	14,320	98,76%	0,440	0,671	↓
4	БДДР	Христо Смирненски	27,700	4,200	25,333	91,46%	21,133	89,93%	0,106	1,421	↓
5	БДДР	Йовковци	92,179	9,000	91,491	99,25%	82,491	99,17%	0,081	0,743	↓
6	БДЧР	Тича	311,800	40,000	252,550	81,00%	212,550	78,20%	0,741	2,766	↓

7	БДЧР	Камчия	233,550	76,000	233,360	99,92%	157,360	99,88%	2,037	2,743	↓
8	БДЧР	Ясна поляна	32,320	7,550	28,353	87,73%	20,803	83,98%	0,012	0,509	↓
9	БДИБР	Асеновец	28,200	2,000	27,918	99,00%	25,918	98,92%	0,440	0,845	↓
10	БДИБР	Боровица	27,300	4,600	26,650	97,62%	22,050	97,14%	0,091	0,380	↓
11	БДЗБР	Студена	25,200	2,400	20,686	82,09%	18,286	80,20%	0,593	0,593	~
12	БДЗБР	Дяково	35,400	8,000	33,371	94,27%	25,371	92,60%	0,222	0,222	~
13	БДЗБР	Калин - за рез. водоснабдяване	1,024	0,100	0,874	85,33%	0,774	83,74%	не се получава ежедневна информация приток и разход		↑
14	БДЗБР	Карагьол - за рез. водоснабдяване	2,252	0,200	2,099	93,21%	1,899	92,54%			↓
15	БДДР	Огняново - за рез. водоснабдяване	31,600	2,500	17,772	56,24%	15,272	52,48%	0,010	0,370	↓
16	БДДР	Панчарево	6,465	1,500	5,421	83,85%	3,921	78,98%	16,789	15,914	↓
17	БДДР	Ястребино	62,300	3,900	47,467	76,19%	43,567	74,60%	1,921	1,470	↑
18	БДДР	Кула	20,250	0,700	10,191	50,33%	9,491	48,55%	0,012	0,093	↓
19	БДДР	Рабиша	43,200	2,400	15,544	35,98%	13,144	32,22%	0,012	0,347	↓
20	БДДР	Огоста	506,000	67,000	291,280	57,57%	224,280	51,09%	0,220	8,843	↓
21	БДДР	Сопот	60,908	1,300	50,310	82,60%	49,010	82,22%	0,706	0,706	~
22	БДДР	Горни Дъбник	130,000	3,000	57,039	43,88%	54,039	42,55%	1,007	1,725	↓
23	БДДР	Бели Лом	25,500	3,200	9,780	38,35%	6,580	29,51%	0,127	0,127	~
24	БДЧР	Съединение	12,810	1,500	8,428	65,79%	6,928	61,26%	0,382	0,382	~
25	БДЧР	Георги Трайков (Цонево)	330,000	21,000	196,573	59,57%	175,573	56,82%	2,419	2,419	~
26	БДЧР	Порой	45,200	2,000	6,320	13,98%	4,320	10,00%	0,115	0,000	↑
27	БДЧР	Ахелой	12,350	0,800	7,039	57,00%	6,239	54,02%	0,104	0,926	↓
28	БДИБР	Жребчево	400,000	30,000	329,400	82,35%	299,400	80,92%	2,859	12,257	↓
29	БДИБР	Малко Шарково	45,000	3,900	40,641	90,31%	36,741	89,39%	0,239	0,239	~

30	БДИБР	Домлян	26,074	0,700	22,643	86,84%	21,943	86,48%	0,035	4,341	↓
31	БДИБР	Пясъчник	206,530	3,400	49,336	23,89%	45,936	22,61%	0,000	2,685	↓
32	БДИБР	Тополница	137,108	20,000	110,221	80,39%	90,221	77,04%	5,104	12,280	↓
33	БДИБР	Тракиец	114,000	24,000	72,445	63,55%	48,445	53,83%	0,069	0,938	↓
34	БДЗБР	Пчелина	54,200	34,200	54,050	99,72%	19,850	99,25%	6,238	6,238	↔
35	БДДР	Александър Стамболийски	205,569	20,000	192,282	93,54%	172,282	92,84%	4,613	13,201	↓
36	БДДР	Кокаляне	не се получава ежедневна информация								
37	БДИБР	Копринка	142,214	5,410	112,228	78,91%	106,818	78,08%	2,259	11,970	↓
	БДИБР	<b>Белмекен- Чаира</b>	<b>149,536</b>	<b>5,179</b>	<b>141,375</b>	<b>94,54%</b>	<b>136,196</b>	<b>94,35%</b>	<b>8,264</b>	<b>12,917</b>	
38	БДИБР	Белмекен	144,036	3,810	138,037	95,84%	134,227	95,72%			↓
39	БДИБР	Чаира	5,500	1,369	3,338	60,69%	1,969	47,66%			↑
	БДИБР	<b>Баташки водносилов път</b>									
	БДИБР	<b>Голям Беглик- Широка поляна</b>	<b>86,091</b>	<b>7,242</b>	<b>76,745</b>	<b>89,14%</b>	<b>69,503</b>	<b>88,15%</b>	<b>3,615</b>	<b>4,483</b>	
40	БДИБР	Голям Беглик	62,111	3,942	55,161	88,81%	51,219	88,05%			~
41	БДИБР	Широка поляна	23,980	3,300	21,584	90,01%	18,284	88,41%			↓
42	БДИБР	Беглика	1,554	0,242	0,965	62,10%	0,723	55,11%	0,228	0,008	↑
43	БДИБР	Тошков Чарк	1,782	0,276	1,260	70,71%	0,984	65,34%	0,376	0,445	↓
44	БДИБР	Батак	310,298	19,950	279,405	90,04%	259,455	89,36%	5,405	14,822	↓
	БДИБР	<b>Каскада Доспат-Въча</b>									
45	БДЗБР	Доспат	449,249	14,907	385,735	85,86%	370,828	85,38%	1,505	10,100	↓
46	БДИБР	Цанков камък	110,708	31,200	80,680	72,88%	49,480	62,23%	15,700	18,883	↓
47	БДИБР	Въча	226,120	24,520	192,988	85,35%	168,468	83,57%	18,323	9,770	↑
48	БДИБР	Кричим	20,256	1,730	19,589	96,71%	17,859	96,40%	10,465	8,463	↑
	БДИБР	<b>Каскада Арда</b>									

49	БДИБР	Кърджали	497,236	107,176	352,180	70,83%	245,004	62,81%	9,076	1,501	↑
50	БДИБР	Студен кладенец	387,772	90,667	239,950	61,88%	149,283	50,25%	0,553	29,131	↓
51	БДИБР	Ивайловград	156,702	59,526	113,902	72,69%	54,376	55,96%	25,132	25,132	~
52	БДИБР	Розов кладенец	20,400	13,268	18,672	91,53%	5,404	75,77%	не се получава ежедневна информация приток и разход		↑

\* Данните в таблицата са за състоянието на комплексните и значими язовири по Приложение 1 от Закона за водите са към 8 часа на съответния ден.

**Язовир Панчарево:**

Съгласно предоставената справка от „Напоителни системи“ ЕАД язовир „Панчарево“ прелива с 15,5 м<sup>3</sup>/сек. Постъпващият приток в язовира на 07.07.2021 г. е 16,789 м<sup>3</sup>/сек. Размерът на дневния разход и прелялото количество се равняват на 15,914 м<sup>3</sup>/сек. Наличният обем в язовира е 5,4212 млн. м<sup>3</sup>, което представлява 83,85% от общия му обем.

**Язовир Пчелина:**

Съгласно предоставената справка от „Напоителни системи“ ЕАД язовир „Пчелина“ прелива с 6,191 м<sup>3</sup>/сек. Постъпващият приток в язовира на 07.07.2021 г. е 6,238 м<sup>3</sup>/сек. Размерът на дневния разход и прелялото количество се равняват на 6,238 м<sup>3</sup>/сек. Наличният обем в язовира е 54,05 млн. м<sup>3</sup>, което представлява 99,72% от общия му обем.

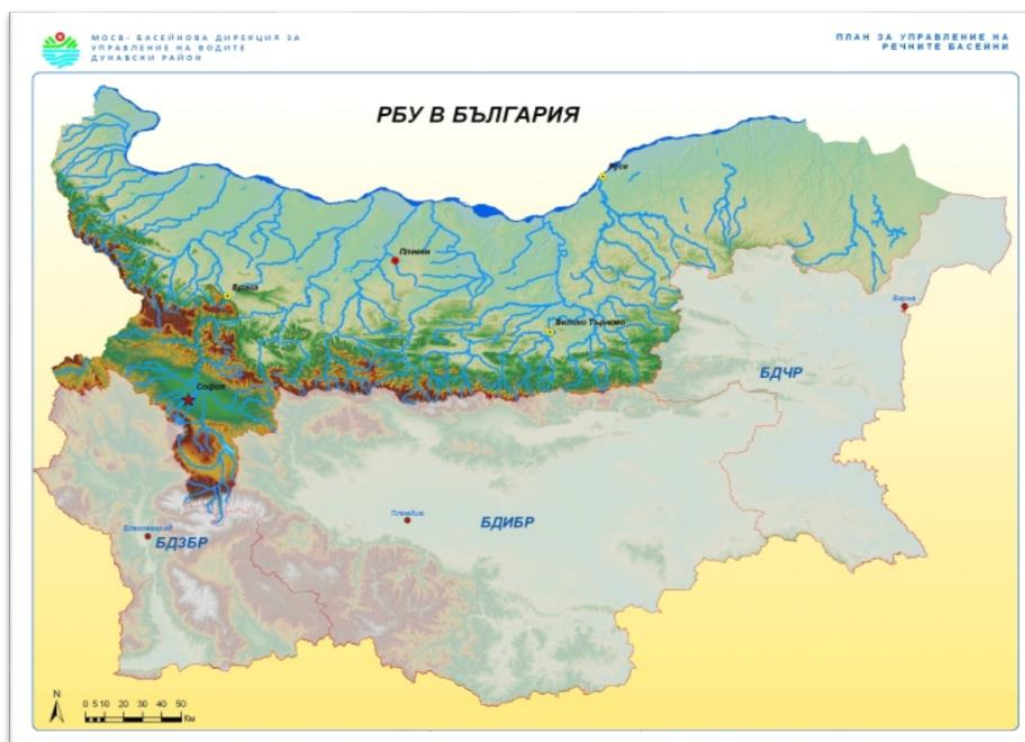
Днес (07.07) речните нива ще останат без съществени изменения. Водните количества ще бъдат под праговете за внимание.

Краткотрайни повишения на нивата в резултат на валежи са възможни в следобедните часове в периода 07-08.07 във водосборите на р. Русенски Лом и добруджанските реки, както и незначителни повишения на водните нива в Черноморски басейн, предимно в следобедните и вечерни часове.

### **Анализ на хидрологичната обстановка през изминалото денонощие**

Анализът е направен на база измерени водни стоежи и изчислени по временни ключови криви водни количества от оперативни конвенционални и автоматични хидрометрични станции на НИМХ:

### **Дунавски басейн**



През изминалото денонощие нивата на по-голяма част от наблюдаваните реки са останали без съществени изменения. Отчетените изменения на речните нива в басейна са както следва: за водосбора на р. Нишава от -3 см до +2 см; за водосбора на р. Лом от -1 см до +1 см; за водосбора на р. Огоста от -14 см до +22 см; за водосбора на р. Искър регистрираните колебания на нивата по основната река от -40 см до +56 см са в резултат от работата на



хидротехнически съоръжения, за останалата част от водосбора отчетените изменения на речните нива са от -14 см до +14 см; за водосбора на р. Вит от -5 см до +6 см; за водосбора на р. Осъм от -8 см до +10 см; за водосбора на р. Янтра от -15 см до +12 см; за водосбора на р. Русенски Лом от -1 см до +5 см. Водните количества на по-голямата част от реките в басейна са около праговете за средни води, само водните количества на р. Мусаленска Бистрица (лет. Боровец), р. Черни Лом при с. Широково и р. Русенски Лом при с. Божичен са над праговете за високи води.

### Черноморски басейн



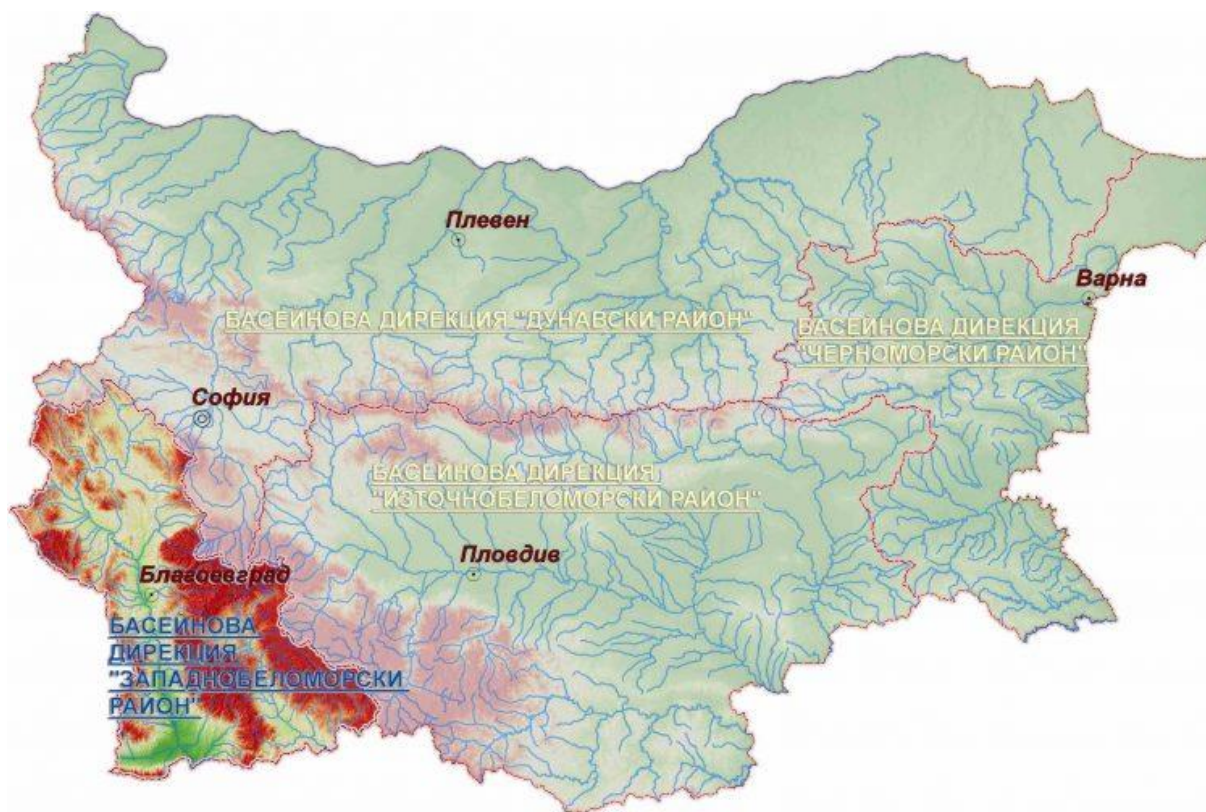
През изминалото денонощие нивата на наблюдаваните реки в басейна са останали без съществени изменения. Отчетените изменения на речните нива в басейна са както следва: за водосбора на р. Провадийска от -4 до +3 см; за водосбора на р. Камчия от -4 до +3 см; за водосбора на р. Велека от -2 до +2 см; в останалата част от басейна речните нива са с изменение от -3 см до +4 см. Водните количества на реките в басейна са около и под праговете за средни води.

## Източнобеломорски басейн



През изминалото денонощие нивата на наблюдаваните реки в по-голямата част от басейна са се понижавали или са останали без съществени изменения. Регистрираните колебания на нивата на р. Тунджа при гр. Баня (от -46 см до +45 см), р. Марица при гр. Белово (от -79 см до +78 см) и при гр. Пазарджик (от -15 см до +36 см), и на р. Въча при гр. Девин (от -84 см до +83 см) са в резултат от работата на хидротехнически съоръжения. Отчетените изменения на речните нива в останалата част на басейна са както следва: за водосбора на р. Тунджа от -5 см до +6 см; за водосбора на р. Марица от -15 см до +8 см; за водосбора на р. Арда от -28 см до +28 см; за водосбора на р. Бяла от -7 см до +6 см. Водните количества на реките в басейна са около и под праговете за средни води.

## Западнобеломорски басейн

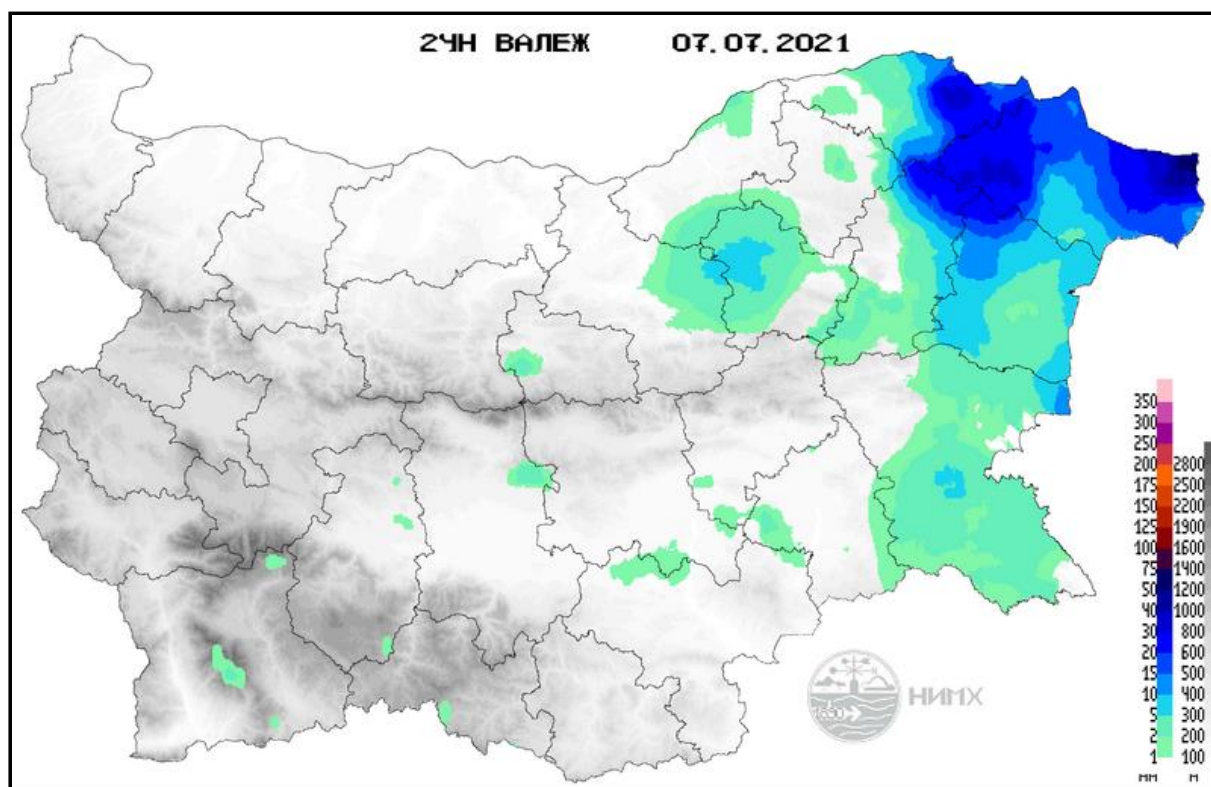


През изминалото денонощие нивата на наблюдаваните реки са се понижавали или са останали без съществени изменения. Отчетените колебания на речните нива в басейна са както следва: за водосбора на р. Места от -8 см до +4 см; за водосбора на р. Струма от -5 см до +4 см. Водните количества на реките в басейна са около и под праговете за средни води.



## Хидрологична информация

Анализ на денонощната сума на валежа от 7:30 ч. на 06.07.2021 г. до 7:30 ч. на 07.07.2021 г., използващ модел ALADIN и данни от наблюдателната мрежа на НИМХ



На основа на метеорологичната прогноза, обработената хидрологична информация и моделираните водни количества от НИМХ:

**Дунавски басейн:** Днес (07.07) и през следващите три дни речните нива в по-голямата част от басейна ще останат без съществени изменения. Краткотрайни повишения на нивата в резултат на валежи са възможни в следобедните часове в периода 07-08.07 във водосборите на р. Русенски Лом и добруджанските реки. Водните количества ще бъдат под праговете за внимание.

**Моделът за водосбора на р. Огоста прогнозира:** Прогнозираните водни количества на 08, 09 и 10.07.2021 г. ще бъдат около и над средномногогодишните стойности. Днес (07.07) и през следващите три дни речните нива във водосбора ще останат без съществени изменения. Водните количества ще бъдат под праговете за внимание.

**Моделът за водосбора на р. Искър прогнозира:** Прогнозираните водни количества на 08, 09 и 10.07.2021 г. ще бъдат около и под

средномногогодишните стойности. Днес (07.07) и през следващите три дни речните нива във водосбора ще останат без съществени изменения. Водните количества ще бъдат под праговете за внимание.

**Моделът за водосбора на р. Янтра прогнозира:** Прогнозираните водни количества на 08, 09 и 10.07.2021 г. ще бъдат около и над средномногогодишните стойности. Днес (07.07) и през следващите три дни речните нива ще останат без съществени изменения. Водните количества ще бъдат под праговете за внимание.

**Моделът за водосбора на р. Русенски Лом прогнозира:** Прогнозираните водни количества във водосбора на р. Черни Лом на 08, 09, 10, 11 и 12.07.2021г. ще бъдат около и над средномногогодишните стойности. Днес (07.07) и през следващите 4-5 дни нивата във водосбора ще останат без съществени изменения. Водните количества ще бъдат под прага за внимание.

**Черноморски басейн:** Днес и утре (07 и 08.07) в резултат на валежи ще има незначителни повишения на водните нива в басейна, предимно в следобедните и вечерни часове. На 09 и 10.07 речните нива в басейна ще се понижават или ще останат без съществени изменения. Водните количества ще бъдат под праговете за внимание.

**Моделът за водосбора на р. Айтоска прогнозира:** Прогнозираните водни количества на 08, 09 и 10.07.2021 г. ще бъдат около средномногогодишните стойности. Днес (07.07) и през следващите три дни речните нива във водосбора ще останат без съществени изменения. Водните количества ще бъдат под праговете за внимание.

**Моделът за водосбора на р. Факийска прогнозира:** Прогнозираните водни количества на 08, 09, 10, 11 и 12.07.2021 г. ще бъдат около средномногогодишните стойности. Днес (07.07) и през следващите 4-5 дни речните нива във водосбора ще останат без съществени изменения. Водните количества ще бъдат под праговете за внимание.

**Източнобеломорски басейн:** Днес (07.07) и през следващите три дни речните нива в басейна ще останат без съществени изменения. Водните количества ще бъдат под праговете за внимание.

**Системата за ранно предупреждение за водосборите на реките Марица и Тунджа на НИМХ прогнозира:**

- Водните количества ще бъдат под праговете за внимание.

<u>Прагове за предупреждение</u>			
Нива на тревога:	Жълто - Внимание	Оранжево - Предупреждение	Червено - Тревога

**Системата за ранно предупреждение за водосбора на река Арда на НИМХ прогнозира:**

- Водните количества ще бъдат под праговете за внимание.

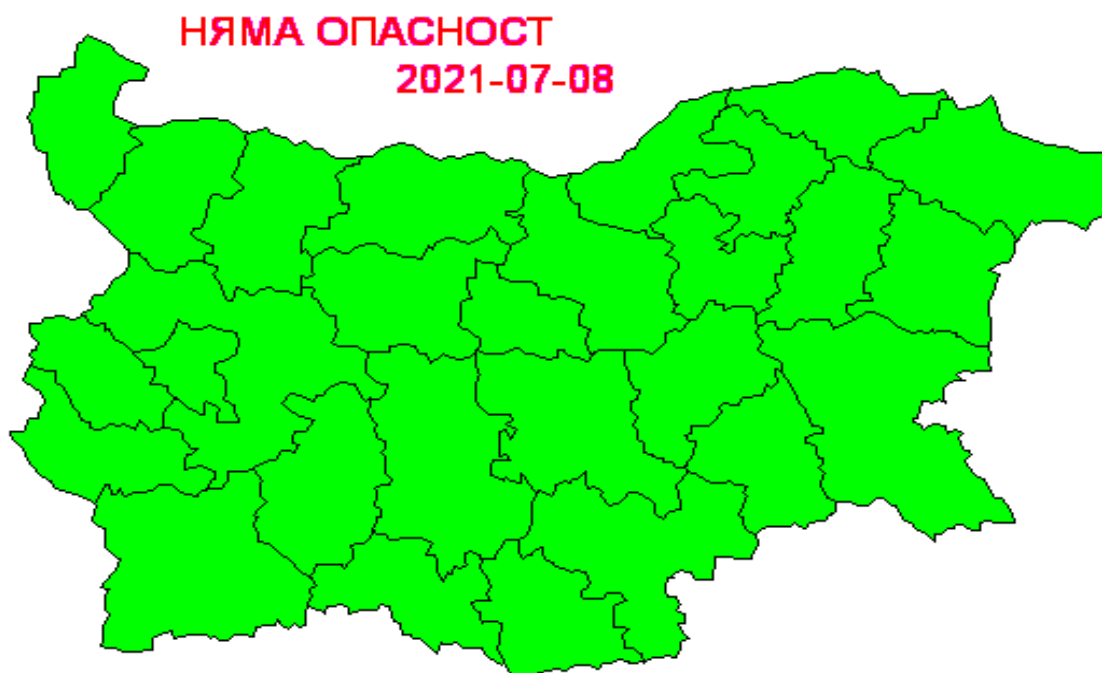
<u>Прагове за предупреждение</u>			
Нива на тревога:	Жълто - Внимание	Оранжево - Предупреждение	Червено - Тревога



**Западнобеломорски басейн:** Днес (07.07) и през следващите три дни речните нива в басейна ще останат без съществени изменения. Водните количества ще бъдат под праговете за внимание.

*В направените прогнози не се отчита работата и ретензионната способност на хидротехническите съоръжения.*

За 8 юли 2021 г. не се очакват опасни метеорологични явления в страната.



Подробна информация за предупрежденията и опасните метеорологични явления по области може да бъде получена от интерактивната карта на адрес: <http://weather.bg/0index.php?koiFail=RM01opasni1&nd=0&lng=0>