



Министерство на  
околната среда и водите

Ежедневен  
булетин за  
състоянието на  
водите

8 юли 2020

Комплексни  
и значими  
язовири

Речни нива

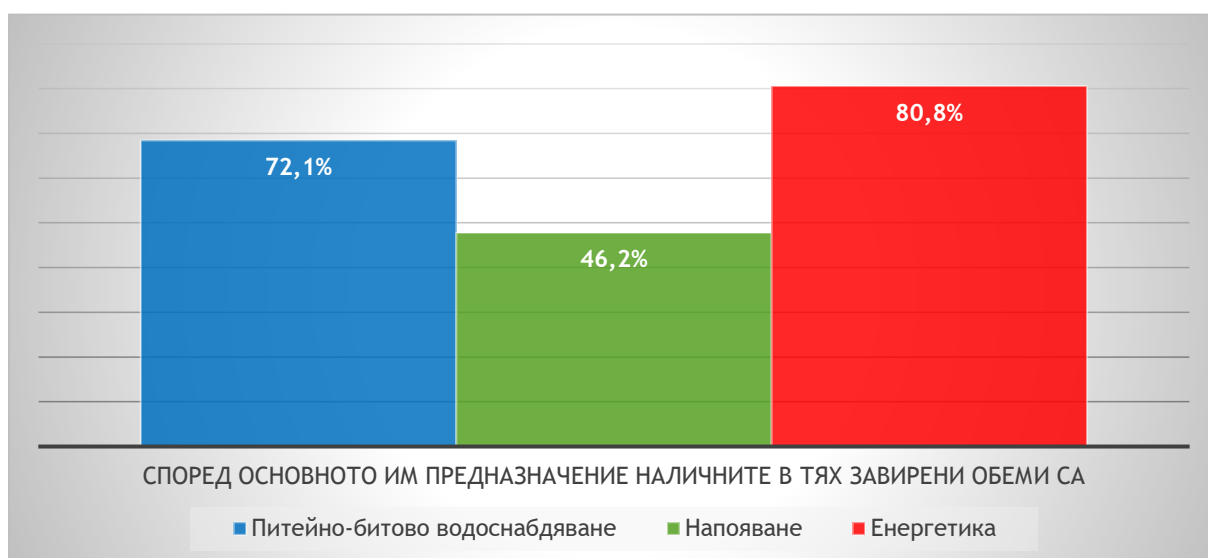
**Информация за наличните обеми в комплексните и значими язовири, които се следят в МОСВ:**

Съгласно приложение №1 към чл.13 ал.1, т.1 от Закона за водите, комплексните и значими язовири са 52 броя.

Сумата от наличните в тях завирени обеми към 8.07.2020 г. е 4433,5 млн. м<sup>3</sup>, представлява 67,2% от сумата от общите им обеми и е 0,1% по-малко от сумата от общите им обеми към 7.07.2020г.

Според основното им предназначение наличните в тях завирени обеми са както следва:

- питейно-битово водоснабдяване - 72,1% от общия им обем;
- напояване - 46,2% от общия им обем;
- енергетика - 80,8% от общия им обем.



**Налични завирени обеми в язовири по приложение 1 на ЗВ с трансгранично влияние:**

**1. за Каскада „Арда“:**

Язовир „Кърджали“ - 387,697 млн. м<sup>3</sup>, което е 77,97% от общия му обем;

Язовир „Студен кладенец“ - 295,184 млн. м<sup>3</sup>, което е 76,12% от общия му обем;

Язовир „Ивайловград“ - 118,083 млн. м<sup>3</sup>, което е 75,36% от общия му обем;

**2. за Каскада „Горна Тунджа“:**

Язовир „Копринка“ - 86,499 млн. м<sup>3</sup>, което е 60,82% от общия му обем;

Язовир „Жребчево“ - 148,450 млн. м<sup>3</sup>, което е 37,11% от общия му обем.

## БЮЛЕТИН №93 от 08.07.2020 г.

### ОБОБЩЕНИ ДАННИ ЗА СЪСТОЯНИЕТО НА ВОДИТЕ В КОМПЛЕКСНИТЕ И ЗНАЧИМИ ЯЗОВИРИ

Сумата от наличните завирени обеми към комплексните и значими язовири е			15 часа		08.07.2020 г.						
			4 433,5		млн.куб.м.		представлява		67,2%		повишаване на обема ↑
Според основното предназначение на язовирите наличните в тях завирени обеми:			за питейно-битово водоснабдяване		72,1%		от общия им обем;		понижаване на обема ↓		
			за напояване		46,2%		от общия им обем;		задържане на обема ~		
			за енергетика		80,8%		от общия им обем;		прелива ↓		
№	БД	Язовир	Общ обем	Мъртъв обем	Наличен обем		Наличен полезен обем		Ср. денонощен приток	Ср. денонощен разход	Тенденция
			млн.м <sup>3</sup>	млн.м <sup>3</sup>	млн.м <sup>3</sup>	% от общия обем	млн.м <sup>3</sup>	% от полезния обем	м <sup>3</sup> /сек.	м <sup>3</sup> /сек.	
1	БДДР	Искър	655,252	87,200	561,149	85,64%	473,949	83,43%	9,215	4,421	↑
2	БДДР	Бели Искър	15,080	1,400	12,879	85,41%	11,479	83,91%	1,447	1,081	↑
3	БДДР	Среченска бара	15,500	1,000	15,310	98,77%	14,310	98,69%	0,428	0,660	↓
4	БДДР	Христо Смирненски	27,700	4,200	21,705	78,36%	17,505	74,49%	0,183	0,564	↓

## Ежедневен бюлетин за състоянието на водите

5	БДДР	Йовковци	92,179	9,000	79,783	86,55%	70,783	85,10%	0,142	0,742	↓
6	БДДР	Ястребино	62,300	3,900	17,434	27,98%	13,534	23,17%	0,046	1,910	↓
7	БДЧР	Тича	311,800	40,000	155,283	49,80%	115,283	42,41%	0,104	1,612	↓
8	БДЧР	Камчия	233,550	76,300	147,506	63,16%	71,206	45,28%	0,381	2,742	↓
9	БДЧР	Ясна поляна	32,320	7,550	25,877	80,06%	18,327	73,99%	0,011	0,451	↓
10	БДИБР	Асеновец	28,200	2,000	11,433	40,54%	9,433	36,00%	0,150	0,313	↓
11	БДИБР	Боровица	27,300	4,600	27,030	99,01%	22,430	98,81%	0,420	0,420	~
12	БДЗБР	Студена	25,200	2,400	21,572	85,60%	19,172	84,09%	1,431	0,679	↑
13	БДЗБР	Дяково	35,400	8,000	28,081	79,32%	20,081	73,29%	1,337	0,061	↑
14	БДЗБР	Калин	1,024	0,100	0,944	92,17%	0,844	91,32%	не се получава ежедневна информация приток и разход		↑
15	БДЗБР	Карагьол	2,252	0,200	2,174	96,54%	1,974	96,20%			↓
16	БДДР	Панчарево	6,465	1,500	5,173	80,01%	3,673	73,97%	6,728	7,394	↓
17	БДДР	Огняново	31,600	2,500	20,705	65,52%	18,205	62,56%	0,155	0,120	~
18	БДДР	Кула	20,250	0,700	8,434	41,65%	7,734	39,56%	0,000	0,064	↓
19	БДДР	Рабиша	43,200	2,400	15,329	35,48%	12,929	31,69%	0,002	0,546	↓
20	БДДР	Огоста	506,000	67,000	233,940	46,23%	166,940	38,03%	2,431	4,282	↓
21	БДДР	Сопот	60,908	1,300	43,869	72,03%	42,569	71,41%	0,197	0,567	↓
22	БДДР	Горни Дъбник	130,000	3,000	56,165	43,20%	53,165	41,86%	0,787	1,505	↓
23	БДДР	Бели Лом	25,500	3,200	10,503	41,19%	7,303	32,75%	0,035	0,301	↓
24	БДЧР	Съединение	12,810	1,500	6,458	50,41%	4,958	43,84%	0,058	0,150	↓
25	БДЧР	Георги Трайков	330,000	21,000	131,148	39,74%	110,148	35,65%	3,195	1,876	↑
26	БДЧР	Порой	45,200	2,000	10,525	23,29%	8,525	19,73%	0,044	0,136	↓
27	БДЧР	Ахелой	12,670	0,800	2,457	19,39%	1,657	13,96%	0,008	0,020	↓
28	БДИБР	Жребчево	400,000	30,000	148,450	37,11%	118,450	32,01%	0,338	13,359	↓
29	БДИБР	Малко Шарково	45,000	3,900	26,279	58,40%	22,379	54,45%	0,000	0,775	↓
30	БДИБР	Домлян	26,074	1,200	14,881	57,07%	13,681	55,00%	0,112	2,612	↓

31	БДИБР	Пясъчник	206,530	3,400	58,613	28,38%	55,213	27,18%	0,000	7,755	↓
32	БДИБР	Тополница	137,108	20,000	99,032	72,23%	79,032	67,49%	2,604	11,956	↓
33	БДИБР	Тракиец	114,000	24,000	74,151	65,04%	50,151	55,72%	0,058	0,903	↓
34	БДЗБР	Пчелина	54,200	34,200	53,750	99,17%	19,550	97,75%	5,590	6,169	↓
35	БДДР	Александър Стамболийски	205,569	20,000	148,655	72,31%	128,655	69,33%	2,971	11,407	↓
36	БДИБР	Копринка	142,214	5,410	86,499	60,82%	81,089	59,27%	1,875	8,540	↓
	БДИБР	<b>Белмекен-Чаира</b>	149,536	5,179	137,833	92,17%	132,654	91,89%	3,616	4,206	↓
37	БДИБР	Белмекен	144,036	3,810	135,687	94,20%	131,877	94,05%			↑
38	БДИБР	Чаира	5,500	1,369	2,146	39,02%	0,777	18,81%			↓
	БДИБР	<b>Баташки водносилов път</b>									
	БДИБР	<b>Голям Беглик-Широка поляна</b>	86,091	7,242	79,141	91,93%	71,899	91,19%	6,093	4,788	↑
39	БДИБР	Голям Беглик	62,111	3,942	56,696	91,28%	52,754	90,69%			↑
40	БДИБР	Широка поляна	23,980	3,300	22,445	93,60%	19,145	92,58%			↑
41	БДИБР	Беглика	1,554	0,242	0,973	62,61%	0,731	55,72%	0,418	0,435	↓
42	БДИБР	Тошков Чарк	1,782	0,276	0,949	53,25%	0,673	44,69%	0,601	0,469	↑
43	БДИБР	Батак	310,298	19,950	240,956	77,65%	221,006	76,12%	7,746	9,271	↓
	БДИБР	<b>Каскада Доспат-Въча</b>									
44	БДЗБР	Доспат	449,249	14,907	408,225	90,87%	393,318	90,55%	13,269	0,000	↑
45	БДИБР	Цанков камък	110,708	31,200	81,308	73,44%	50,108	63,02%	10,116	13,800	↓
46	БДИБР	Въча	226,120	24,520	219,032	96,87%	194,512	96,48%	20,913	12,155	↑
47	БДИБР	Кричим	20,256	18,526	19,485	96,19%	0,959	55,43%	12,159	9,582	↑
	БДИБР	<b>Каскада Арда</b>									
48	БДИБР	Кърджали	497,236	107,176	387,697	77,97%	280,521	71,92%	11,593	0,000	↑
49	БДИБР	Студен кладенец	387,772	90,667	295,184	76,12%	204,517	68,84%	0,609	4,038	↓
50	БДИБР	Ивайловград	156,702	59,526	118,083	75,36%	58,557	60,26%	8,672	45,841	↓



Министерство на  
околната среда и горите

## Ежедневен бюлетин за състоянието на водите

51	БДИБР	Овчарица	62,452	31,025	41,862	67,03%	10,837	34,48%	не се получава ежедневна информация приток и разход	↓
52	БДИБР	Розов кладенец	20,400	13,268	19,572	95,94%	6,304	88,39%		↑

### **Язовир Студена:**

Съгласно предоставената справка от ВиК Перник за състоянието на яз. „Студена“, постъпилият приток в язовира на 8.07.2020 г. е 1,431 м<sup>3</sup>/сек. Притокът е по-голям от размера на общия разход и загубите - 0,757 м<sup>3</sup>/сек. Наличният обем в язовира е 21,572 млн.м<sup>3</sup>, с 58 000 м<sup>3</sup> повече от обема на 7.07.2020 г. Наличният полезен обем за използване за питейно-битово водоснабдяване се увеличава и е 19,172 млн.м<sup>3</sup>.

### **Язовир Асеновец:**

Съгласно предоставената справка от ВиК Сливен за състоянието на яз. „Асеновец“, постъпилият приток в язовира на 8.07.2020 г. е 0,150 м<sup>3</sup>/сек. Притокът е по-малък от размера на дневния разход, който е 0,313 м<sup>3</sup>/сек. Наличният обем в язовира е 11,433 млн. м<sup>3</sup>, с 14 000 м<sup>3</sup> по-малко от обема на 7.07.2020г. Наличният полезен обем за използване за питейно-битово водоснабдяване е 9,433 млн. м<sup>3</sup>.

### **Язовир Дяково:**

Съгласно предоставената справка от „Напоителни системи“ ЕАД за състоянието на яз. „Дяково“, постъпилият приток в язовира на 8.07.2020 г. е 1,337 м<sup>3</sup>/сек. Притокът е по-голям от размера на дневния разход, който е 0,061 м<sup>3</sup>/сек. Наличният обем в язовира е 28,081 млн. м<sup>3</sup>, с 111 000 м<sup>3</sup> повече от обема на 7.07.2020 г., от които (2 млн. м<sup>3</sup> мъртъв обем и 6 млн. м<sup>3</sup> санитарен обем за питейно-битово водоснабдяване равно 8 млн. м<sup>3</sup> общо). Наличният полезен обем за използване за питейно-битово водоснабдяване се увеличава и е 20,081 млн. м<sup>3</sup>.

### **Язовир Камчия:**

Съгласно предоставената справка от ВиК Бургас за състоянието на яз. „Камчия“, постъпилият приток в язовира на 8.07.2020 г. е 0,381 м<sup>3</sup>/сек. Притокът е по-малък от размера на дневния разход, който е 2,742 м<sup>3</sup>/сек. Наличният обем в язовира е 147,506 млн. м<sup>3</sup>, с 360 000 м<sup>3</sup> по-малко от обема на 7.07.2020 г. Наличният полезен обем за използване за питейно-битово водоснабдяване е 71,206 млн. м<sup>3</sup>.



### **Язовир Тича:**

Съгласно предоставената справка от „Напоителни системи“ ЕАД за състоянието на яз. „Тича“, постъпилият приток в язовира на 8.07.2020 г. е 0,104 м<sup>3</sup>/сек. Притокът е по-малък от размера на дневния разход, който е 1,612 м<sup>3</sup>/сек. Наличният обем в язовира е 155,283 млн. м<sup>3</sup>, със 131 000 м<sup>3</sup> по-малко от обема на 7.07.2020 г. Наличният полезен обем за използване за питейно-битово водоснабдяване е 115,283 млн. м<sup>3</sup>.

### **Язовир Ястребино:**

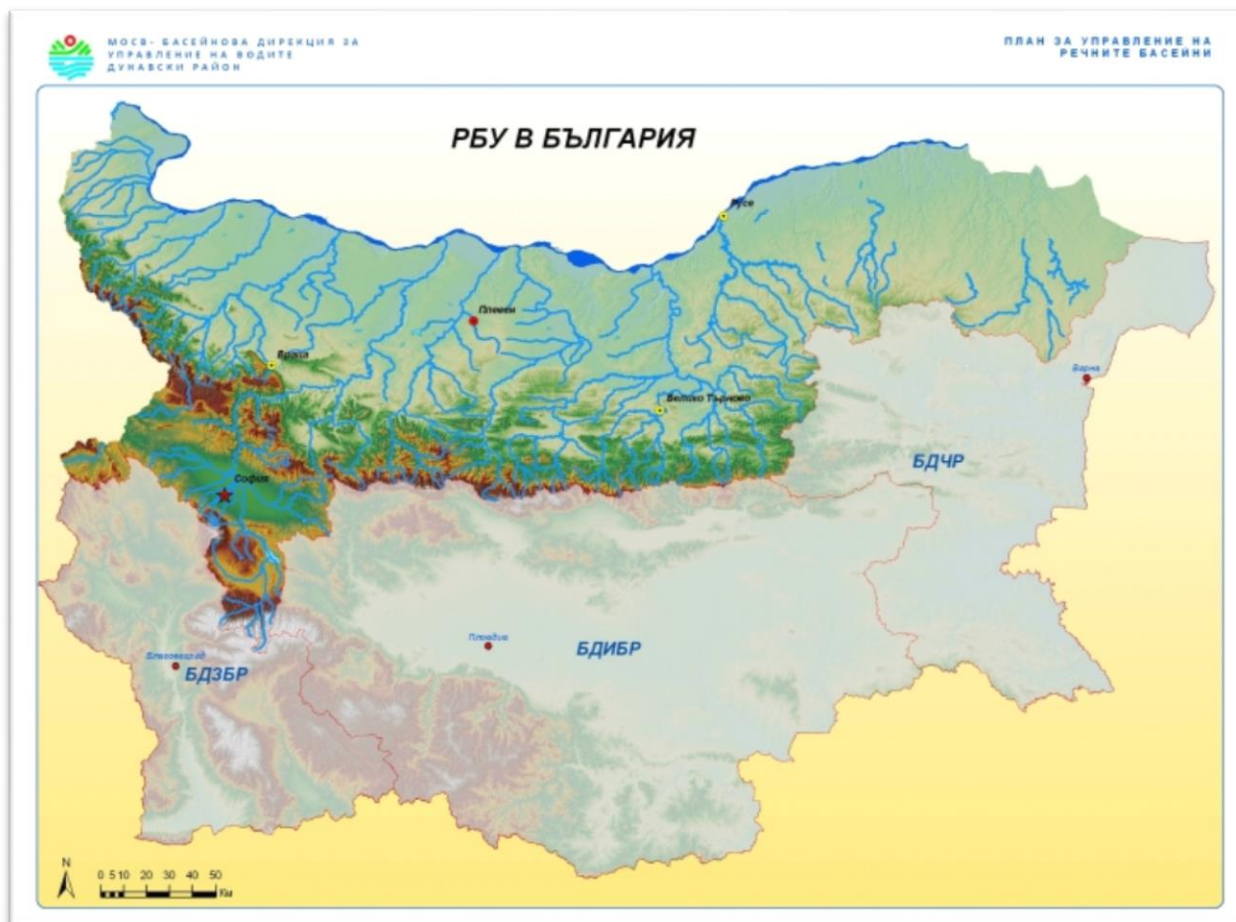
Съгласно предоставената справка от „Напоителни системи“ ЕАД за състоянието на яз. „Ястребино“, постъпилият приток в язовира на 8.07.2020 г. е 0,046 м<sup>3</sup>/сек. Притокът е по-малък от дневния разход, който е 1,910 м<sup>3</sup>/сек. Наличният обем в язовира е 17,434 млн., със 161 000 м<sup>3</sup> по-малко от обема на 7.07.2020 г. Наличният полезен обем за използване за питейно-битово водоснабдяване е 13,534 млн. м<sup>3</sup>.

**Речните нива ще останат без съществени изменения**

### **Анализ на хидрологичната обстановка през изминалото денонощие**

Анализът е направен на база измерени водни стоежи и изчислени по временни ключови криви водни количества от оперативни конвенционални и автоматични хидрометрични станции на НИМХ

## Дунавски басейн



През изминалото денонощие в по-голямата част от басейна нивата на наблюдаваните реки са останали без съществени изменения. В резултат на оттичане са регистрирани значителни повишения във водосбора на р. Искър: на р. Искър с до 98 см при с. Ребърково и с до 75 см при гр. Роман. Отчетените колебания на речните нива в останалата част на басейна са както следва: за водосбора на р. Искър от -49 см до +13 см; за водосбора на р. Вит от -6 см до +8 см; за водосбора на р. Осъм от -6 см до +8 см; за водосбора на р. Янтра от -8 см до +8 см; за водосбора на р. Русенски Лом от -3 см до +5 см. Водните количества на реките в басейна са около и под праговете за средни води, с изключение на р. Мусаленска Бистрица при лет. Боровец и р. Искър при гр. Нови Искър, където водните количества са около праговете за високи води.

## Черноморски басейн



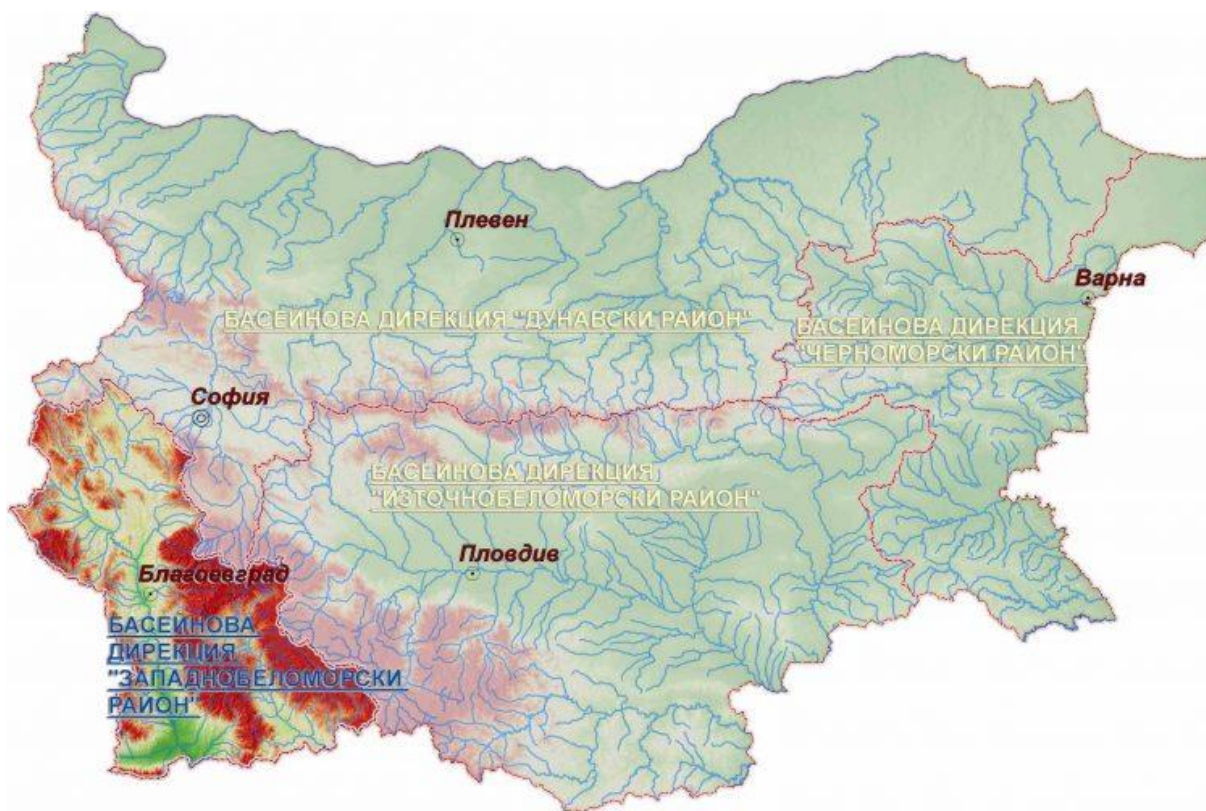
През изминалото денонощие нивата на по-голямата част от наблюдаваните реки са останали без съществени изменения. Повишение до 48 см е отчетено на р. Камчия при с. Гроздъво. Регистрираните колебания на речните нива в басейна са с до  $\pm 3$  см. Водните количества на реките са под праговете за средни води.

## Източнобеломорски басейн



През изминалото денонощие нивата на по-голямата част от наблюдаваните реки в басейна са останали без съществени изменения. Регистрираните изменения на нивата на р. Тунджа при с. Баня (от -44 см до +43 см), р. Въча при гр. Девин (от -84 см до +85 см) и р. Арда при с. Китница (-23 см до +12 см) са в резултат от работата на хидротехнически съоръжения. Регистрираните колебания на р. Бяла при гр. Смолян (от -12 см до +50 см) и р. Чепеларска при с. Бачково (от -18 см до +32 см) са вследствие на валежи. Отчетените изменения на речните нива в останалата част от басейна са както следва: за водосбора на р. Тунджа от -3 см до +5 см; за водосбора на р. Марица от -12 см до +21 см; за водосбора на р. Арда от -8 см до +17 см. Водните количества на реките в басейна са около и под

праговете за средни води, само водното количество на р. Марица при с. Радуил е около прага за високи води.

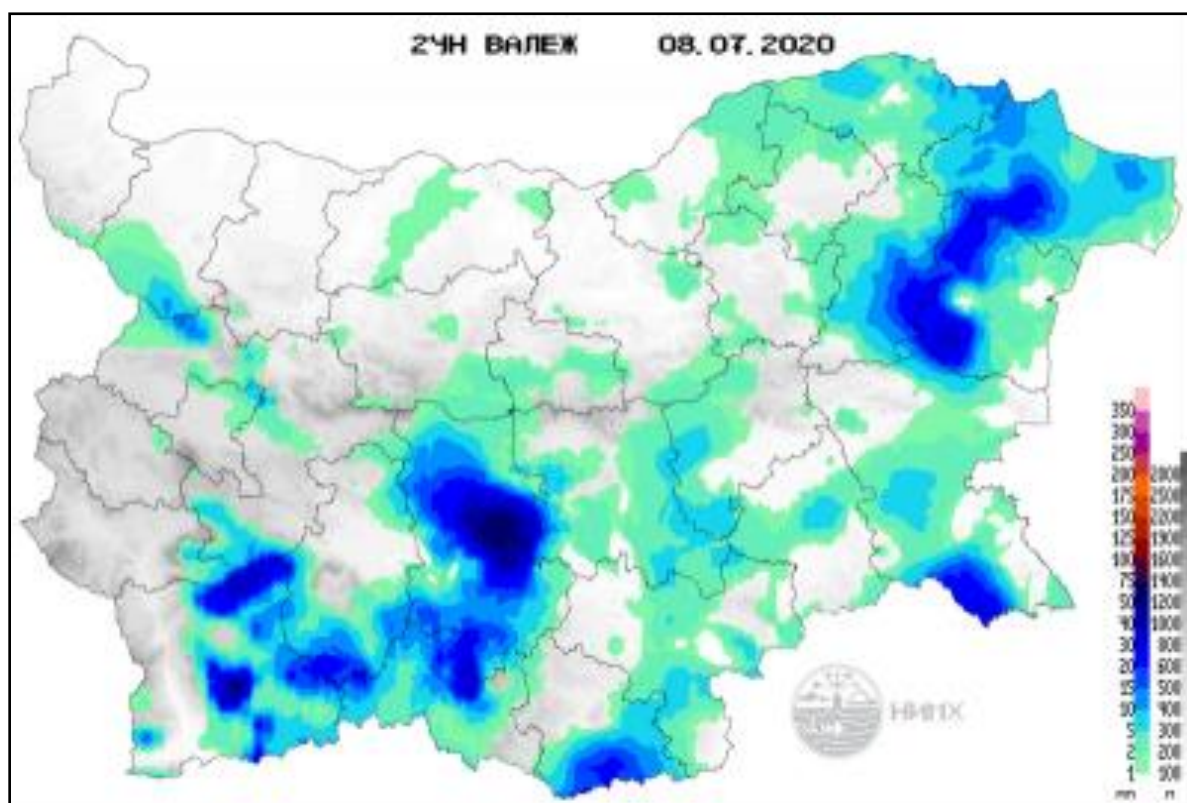


### Западнобеломорски басейн

През изминалото денонощие нивата на наблюдаваните реки в басейна са останали без съществени изменения. Регистрираните колебания на речните нива в басейна са както следва: за водосбора на р. Места от -6 до +15 см и за водосбора на р. Струма от -11 см до +10 см. Водните количества на реките в басейна са под праговете за средни води.

### Хидрологична информация

Анализ на денонощната сума на валежа от 7:30 ч. на 7.07.2020 г. до 7:30 ч. на 8.07.2020 г., използващ модел ALADIN и данни от наблюдателната мрежа на НИМХ



На основа на метеорологичната прогноза, обработената хидрологична информация и моделираните водни количества от НИМХ:

**Дунавски басейн:** Днес (08.07) и през следващите три дни речните нива ще останат без съществени изменения или ще се понижават. Водните количества ще бъдат под праговете за внимание.

**Моделът за водосбора на р. Огоста прогнозира:** Прогнозираните водни количества на 09, 10 и 11.07.2020 г. ще бъдат около средномногогодишните стойности. Днес (08.07) и през следващите три дни речните нива ще останат без съществени изменения или ще се понижават. Водните количества ще бъдат под праговете за внимание.

**Моделът за водосбора на р. Искър прогнозира:** Прогнозираните водни количества на 09, 10 и 11.07.2020 г. ще бъдат около средномногогодишните стойности. Днес (08.07) и през следващите три дни речните нива ще останат без съществени изменения или ще се понижават. Водните количества ще бъдат под праговете за внимание.

**Моделът за водосбора на р. Янтра прогнозира:** Прогнозираните водни количества на 09, 10 и 11.07.2020 г. ще бъдат около средномногогодишните стойности. Днес (08.07) и през следващите три дни речните нива ще останат без съществени изменения или ще се понижават. Водните количества ще бъдат под праговете за внимание.

**Моделът за водосбора на р. Русенски Лом:** Прогнозираното водно количество в долното течение на р. Черни Лом на 09, 10, 11, 12 и 13.07.2020 г. ще бъде под средномногогодишната стойност. Днес (08.07) и през следващите 4-5 дни водните нива на реките във водосбора ще останат без съществени изменения или ще се понижават. Водното количество ще бъде под прага за внимание.

**Черноморски басейн:** Днес (08.07) и през следващите три дни речните нива ще останат без съществени изменения или ще се понижават. Водните количества ще бъдат под праговете за внимание.

**Източнобеломорски басейн:** Днес (08.07) и през следващите три дни речните нива ще останат без съществени изменения или ще се понижават. Водните количества ще бъдат под праговете за внимание.

Системата за ранно предупреждение за водосборите на реките Марица и Тунджа на НИМХ прогнозира:

- Водните нива ще бъдат под праговете за предупреждение.

<u>Прагове за предупреждение</u>		
Нива на тревога:	Жълто - Предупреждение	Оранжево - Риск за тревога
		Червено - Тревога

Системата за ранно предупреждение за водосбора на река Арда на НИМХ прогнозира:

- Водните количества ще бъдат под праговете за предупреждение.

<u>Прагове за предупреждение</u>		
Нива на тревога:	Жълто - Предупреждение	Оранжево - Риск за тревога
		Червено - Тревога

Западнобеломорски басейн: Днес (08.07) и през следващите три дни речните нива ще останат без съществени изменения или ще се понижават. Водните количества ще бъдат под праговете за внимание.

За 9 юли 2020 г. опасни метеорологични явления в страната не се очакват.



Подробна информация за предупрежденията и опасните метеорологични явления по области може да бъде получена от интерактивната карта на адрес: <http://info.meteo.bg/opasni/>