



Министерство на
околната среда и водите

Ежедневен
булетин за
състоянието на
водите

9 юли 2020

Комплексни
и значими
язовири

Речни нива

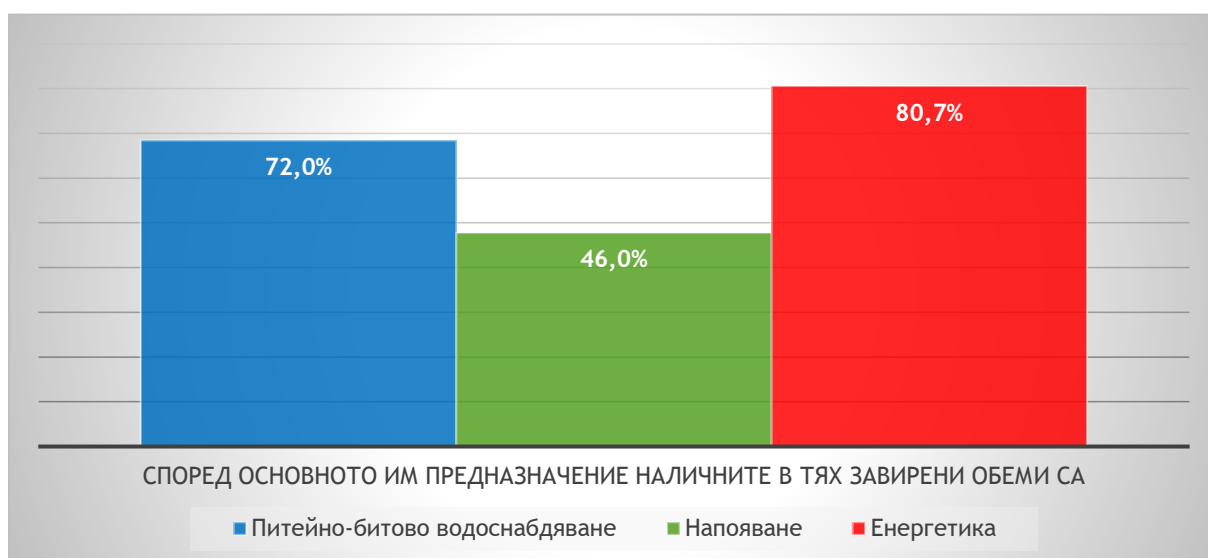
Информация за наличните обеми в комплексните и значими язовири, които се следят в МОСВ:

Съгласно приложение №1 към чл.13 ал.1, т.1 от Закона за водите, комплексните и значими язовири са 52 броя.

Сумата от наличните в тях завирени обеми към 9.07.2020 г. е 4426,0 млн. м³, представлява 67,1% от сумата от общите им обеми и е 0,1% по-малко от сумата от общите им обеми към 8.07.2020г.

Според основното им предназначение наличните в тях завирени обеми са както следва:

- питейно-битово водоснабдяване - 72,0% от общия им обем;
- напояване - 46,0% от общия им обем;
- енергетика - 80,7% от общия им обем;



Налични завирени обеми в язовири по приложение 1 на ЗВ с трансгранично влияние:

1. за Каскада „Арда“:

Язовир „Кърджали“ - 387,837 млн. м³, което е 78,00% от общия му обем;

Язовир „Студен кладенец“ - 295,429 млн. м³, което е 76,19% от общия му обем;

Язовир „Ивайловград“ - 116,635 млн. м³, което е 74,43% от общия му обем;

2. за Каскада „Горна Тунджа“:

Язовир „Копринка“ - 85,617млн. м³, което е 60,20% от общия му обем;

Язовир „Жребчево“ - 147,200 млн. м³, което е 36,80% от общия му обем.

БЮЛЕТИН №94 от 09.07.2020 г.

ОБОБЩЕНИ ДАННИ ЗА СЪСТОЯНИЕТО НА ВОДИТЕ В КОМПЛЕКСНИТЕ И ЗНАЧИМИ ЯЗОВИРИ

Сумата от наличните завирени обеми към комплексните и значими язовири е				15 часа	09.07.2020 г.						
				4 426,0	млн.куб.м.	представлява		67,1%			повишаване на обема ↑
Според основното предназначение на язовирите наличните в тях завирени обеми:				за питейно-битово водоснабдяване		72,0%	от общия им обем;				понижаване на обема ↓
				за напояване		46,0%	от общия им обем;				задържане на обема ~
				за енергетика		80,7%	от общия им обем;				прелива ↯
№	БД	Язовир	Общ обем	Мъртъв обем	Наличен обем		Наличен полезен обем		Ср. денонощен приток	Ср. денонощен разход	Тенденция
			млн.м ³	млн.м ³	млн.м ³	% от общия обем	млн.м ³	% от полезния обем	м ³ /сек.	м ³ /сек.	
1	БДДР	Искър	655,252	87,200	560,043	85,47%	472,843	83,24%	4,362	15,512	↓
2	БДДР	Бели Искър	15,080	1,400	12,895	85,51%	11,495	84,03%	1,384	1,107	↑
3	БДДР	Среченска бара	15,500	1,000	15,300	98,71%	14,300	98,62%	0,532	0,648	↓
4	БДДР	Христо Смирненски	27,700	4,200	21,693	78,31%	17,493	74,44%	0,180	0,319	↓



Министерство на
околната среда и горите

Ежедневен бюлетин за състоянието на водите

5	БДДР	Йовковци	92,179	9,000	79,731	86,50%	70,731	85,03%	0,140	0,739	↓
6	БДДР	Ястребино	62,300	3,900	17,283	27,74%	13,383	22,92%	0,046	1,794	↓
7	БДЧР	Тича	311,800	40,000	155,153	49,76%	115,153	42,37%	0,115	0,467	↓
8	БДЧР	Камчия	233,550	76,300	147,218	63,03%	70,918	45,10%	0,058	2,593	↓
9	БДЧР	Ясна поляна	32,320	7,550	25,801	79,83%	18,251	73,68%	0,012	0,475	↓
10	БДИБР	Асеновец	28,200	2,000	11,413	40,47%	9,413	35,93%	0,093	0,324	↓
11	БДИБР	Боровица	27,300	4,600	27,030	99,01%	22,430	98,81%	0,420	0,420	~
12	БДЗБР	Студена	25,200	2,400	21,602	85,72%	19,202	84,22%	1,099	0,679	↑
13	БДЗБР	Дяково	35,400	8,000	28,209	79,69%	20,209	73,76%	1,549	0,060	↑
14	БДЗБР	Калин	1,024	0,100	0,955	93,26%	0,855	92,53%	не се получава ежедневна информация приток и разход		↑
15	БДЗБР	Карагьол	2,252	0,200	2,168	96,27%	1,968	95,91%			↓
16	БДДР	Панчарево	6,465	1,500	5,173	80,01%	3,673	73,97%	18,621	18,621	~
17	БДДР	Огняново	31,600	2,500	20,705	65,52%	18,205	62,56%	0,155	0,120	~
18	БДДР	Кула	20,250	0,700	8,429	41,62%	7,729	39,53%	0,000	0,064	↓
19	БДДР	Рабиша	43,200	2,400	15,282	35,38%	12,882	31,57%	0,000	0,546	↓
20	БДДР	Огоста	506,000	67,000	233,780	46,20%	166,780	37,99%	2,431	4,282	↓
21	БДДР	Сопот	60,908	1,300	43,869	72,03%	42,569	71,41%	0,567	0,567	~
22	БДДР	Горни Дъбник	130,000	3,000	56,041	43,11%	53,041	41,76%	0,174	1,609	↓
23	БДДР	Бели Лом	25,500	3,200	10,479	41,09%	7,279	32,64%	0,046	0,324	↓
24	БДЧР	Съединение	12,810	1,500	6,451	50,36%	4,951	43,78%	0,058	0,139	↓
25	БДЧР	Георги Трайков	330,000	21,000	131,034	39,71%	110,034	35,61%	0,232	1,551	↓
26	БДЧР	Порой	45,200	2,000	10,516	23,27%	8,516	19,71%	0,032	0,136	↓
27	БДЧР	Ахелой	12,670	0,800	2,456	19,38%	1,656	13,95%	0,008	0,020	↓
28	БДИБР	Жребчево	400,000	30,000	147,200	36,80%	117,200	31,68%	0,614	15,082	↓
29	БДИБР	Малко Шарково	45,000	3,900	26,212	58,25%	22,312	54,29%	0,000	0,775	↓
30	БДИБР	Домлян	26,074	1,200	14,785	56,70%	13,585	54,62%	0,178	1,289	↓

31	БДИБР	Пясъчник	206,530	3,400	57,943	28,06%	54,543	26,85%	0,000	7,755	↓
32	БДИБР	Тополница	137,108	20,000	98,313	71,70%	78,313	66,87%	3,287	11,609	↓
33	БДИБР	Тракиец	114,000	24,000	74,078	64,98%	50,078	55,64%	0,058	0,903	↓
34	БДЗБР	Пчелина	54,200	34,200	53,700	99,08%	19,500	97,50%	4,583	5,162	↓
35	БДДР	Александър Стамболийски	205,569	20,000	147,787	71,89%	127,787	68,86%	1,600	11,265	↓
36	БДИБР	Копринка	142,214	5,410	85,617	60,20%	80,207	58,63%	2,527	11,910	↓
	БДИБР	Белмекен-Чаира	149,536	5,179	137,702	92,09%	132,523	91,80%	3,012	4,493	↓
37	БДИБР	Белмекен	144,036	3,810	135,811	94,29%	132,001	94,13%			↑
38	БДИБР	Чаира	5,500	1,369	1,891	34,38%	0,522	12,64%			↓
	БДИБР	Баташки водносилов път									
	БДИБР	Голям Беглик-Широка поляна	86,091	7,242	79,143	91,93%	71,901	91,19%	4,995	4,599	↑
39	БДИБР	Голям Беглик	62,111	3,942	56,617	91,15%	52,675	90,56%			↓
40	БДИБР	Широка поляна	23,980	3,300	22,526	93,94%	19,226	92,97%			↑
41	БДИБР	Беглика	1,554	0,242	0,992	63,84%	0,750	57,16%	0,227	0,000	↑
42	БДИБР	Тошков Чарк	1,782	0,276	0,947	53,14%	0,671	44,56%	0,483	0,500	↓
43	БДИБР	Батак	310,298	19,950	240,384	77,47%	220,434	75,92%	7,761	11,609	↓
	БДИБР	Каскада Доспат-Въча									
44	БДЗБР	Доспат	449,249	14,907	408,650	90,96%	393,743	90,65%	5,851	0,000	↑
45	БДИБР	Цанков камък	110,708	31,200	81,585	73,69%	50,385	63,37%	12,975	9,602	↑
46	БДИБР	Въча	226,120	24,520	219,368	97,01%	194,848	96,65%	10,735	6,421	↑
47	БДИБР	Кричим	20,256	18,526	19,572	96,62%	1,046	60,46%	6,785	5,700	↑
	БДИБР	Каскада Арда									
48	БДИБР	Кърджали	497,236	107,176	387,837	78,00%	280,661	71,95%	12,088	8,608	↑
49	БДИБР	Студен кладенец	387,772	90,667	295,429	76,19%	204,762	68,92%	13,478	8,799	↑
50	БДИБР	Ивайловград	156,702	59,526	116,635	74,43%	57,109	58,77%	8,244	23,941	↓



Ежедневен бюлетин за състоянието на водите

51	БДИБР	Овчарица	62,452	31,025	41,800	66,93%	10,775	34,29%	не се получава ежедневна информация приток и разход	↓
52	БДИБР	Розов кладенец	20,400	13,268	19,572	95,94%	6,304	88,39%		~

Язовир Студена:

Съгласно предоставената справка от ВиК Перник за състоянието на яз. „Студена“, постъпилият приток в язовира на 9.07.2020 г. е 1,099 м³/сек. Притокът е по-голям от размера на общия разход и загубите - 0,758 м³/сек. Наличният обем в язовира е 21,602 млн.м³, с 30 000 м³ повече от обема на 8.07.2020 г. Наличният полезен обем за използване за питейно-битово водоснабдяване се увеличава и е 19,202 млн.м³.

Язовир Асеновец:

Съгласно предоставената справка от ВиК Сливен за състоянието на яз. „Асеновец“, постъпилият приток в язовира на 9.07.2020 г. е 0,093 м³/сек. Притокът е по-малък от размера на дневния разход, който е 0,324 м³/сек. Наличният обем в язовира е 11,413 млн. м³, с 20 000 м³ по-малко от обема на 8.07.2020г. Наличният полезен обем за използване за питейно-битово водоснабдяване е 9,413 млн. м³.

Язовир Дяково:

Съгласно предоставената справка от ВиК Бургас за състоянието на яз. „Камчия“, постъпилият приток в язовира на 9.07.2020 г. е 0,058 м³/сек. Притокът е по-малък от размера на дневния разход, който е 2,593 м³/сек. Наличният обем в язовира е 147,218 млн. м³, с 288 000 м³ по-малко от обема на 8.07.2020 г. Наличният полезен обем за използване за питейно-битово водоснабдяване е 70,918 млн. м³.

Язовир Камчия:

Съгласно предоставената справка от ВиК Бургас за състоянието на яз. „Камчия“, постъпилият приток в язовира на 9.07.2020 г. е 0,058 м³/сек. Притокът е по-малък от размера на дневния разход, който е 2,593 м³/сек. Наличният обем в язовира е 147,218 млн. м³, с 288 000 м³ по-малко от обема на 8.07.2020 г. Наличният полезен обем за използване за питейно- битово водоснабдяване е 70,918 млн. м³.

Язовир Тича:

Съгласно предоставената справка от НС ЕАД за състоянието на яз. „Тича“, постъпилият приток в язовира на 9.07.2020 г. е 0,115 м³/сек. Притокът е по-малък от размера на дневния разход, който е 0,467 м³/сек. Наличният обем в язовира е 155,153 млн. м³, със 130 000 м³ по-малко от обема на 8.07.2020 г. Наличният полезен обем за използване за питейно-битово водоснабдяване е 115,153 млн. м³.

Язовир Ястребино:

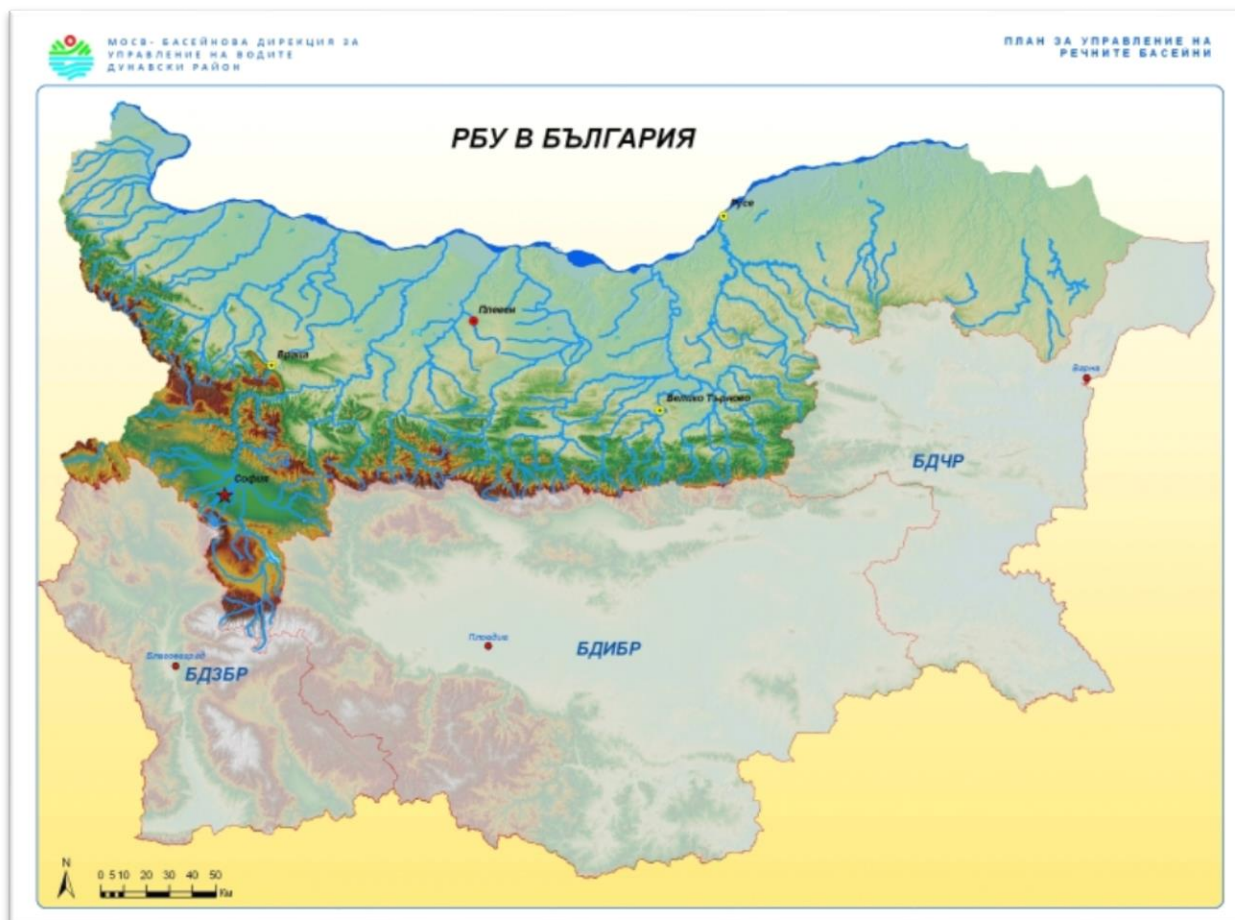
Съгласно предоставената справка от „Напоителни системи“ ЕАД за състоянието на яз. „Ястребино“, постъпилият приток в язовира на 8.07.2020 г. е 0,046 м³/сек. Притокът е по-малък от дневния разход, който е 1,910 м³/сек. Наличният обем в язовира е 17,434 млн., със 161 000 м³ по-малко от обема на 7.07.2020 г. Наличният полезен обем за използване за питейно-битово водоснабдяване е 13,534 млн. м³.

Речните нива ще останат без съществени изменения

Анализ на хидрологичната обстановка през изминалото денонощие

Анализът е направен на база измерени водни стоежи и изчислени по временни ключови криви водни количества от оперативни конвенционални и автоматични хидрометрични станции на НИМХ

Дунавски басейн



През изминалото денонощие в по-голямата част от басейна нивата на наблюдаваните реки са останали без съществени изменения. В резултат на работата на хидротехнически съоръжения са регистрирани по-значителни повишения във водосбора на р. Искър при гр. Нови Искър (с до 30 см), при с. Ореховица (с до 44 см). Отчетените колебания на речните нива в останалата част на басейна са както следва: за водосбора на р. Огоста от -8 см до +13 см; за водосбора на р. Искър от -37 см до +13 см; за водосбора на р. Вит от -7 см до +8 см; за водосбора на р. Осъм от -6 см до +7 см; за водосбора на р. Янтра от -5 см до +7 см; за водосбора на р. Русенски Лом от -8 см до +13 см. Водните количества на реките в басейна са под праговете за средни води, с изключение на р. Мусаленска Бистрица при лет. Боровец и р. Искър при гр. Нови Искър, където водните количества са съответно около прага за високи води и над прага за средни води.

Черноморски басейн



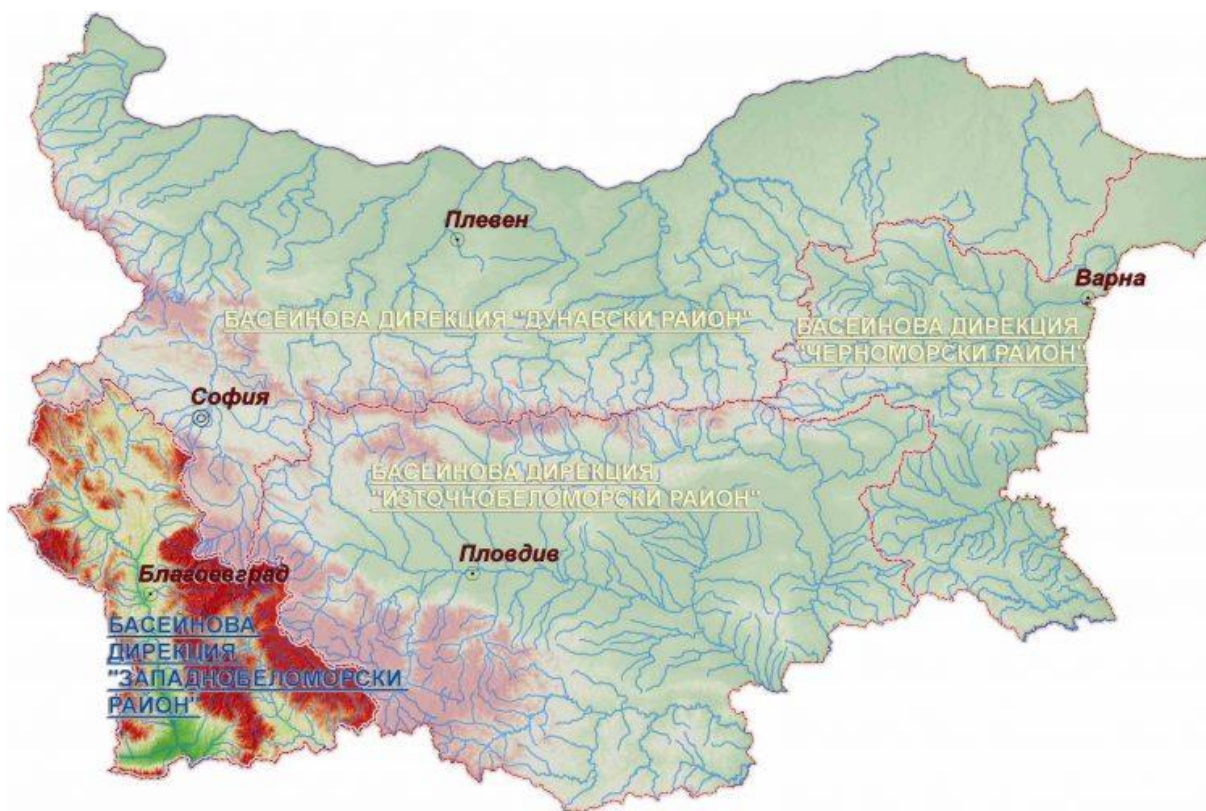
През изминалото денонощие нивата на по-голямата част от наблюдаваните реки са останали без съществени изменения или са се понижили. Регистрираните колебания на речните нива в басейна са от -34 см до +1 см. Водните количества на реките са под праговете за средни води.

Източнобеломорски басейн



През изминалото денонощие нивата на по-голямата част от наблюдаваните реки в басейна са останали без съществени изменения. Регистрираните изменения на нивата на р. Тунджа при с. Баня (от -44 см до +39 см), р. Марица при гр. Пазарджик (от -8 см до +30 см), р. Вълча при гр. Девин (от -85 см до +81 см) и р. Арда при с. Китница (от -13 см до +25 см) са в резултат от работата на хидротехнически съоръжения. Отчетените изменения на речните нива в останалата част от басейна са както следва: за водосбора на р. Тунджа от -4 см до +6 см; за водосбора на р. Марица от -11 см до +21 см; за водосбора на р. Арда от -17 см до +2 см. Водните количества на реките в басейна са под праговете за средни води, само водните количества на р. Марица при с. Радуил, гр. Пловдив и гр. Първомай са над праговете за средни води и около прага за високи води.

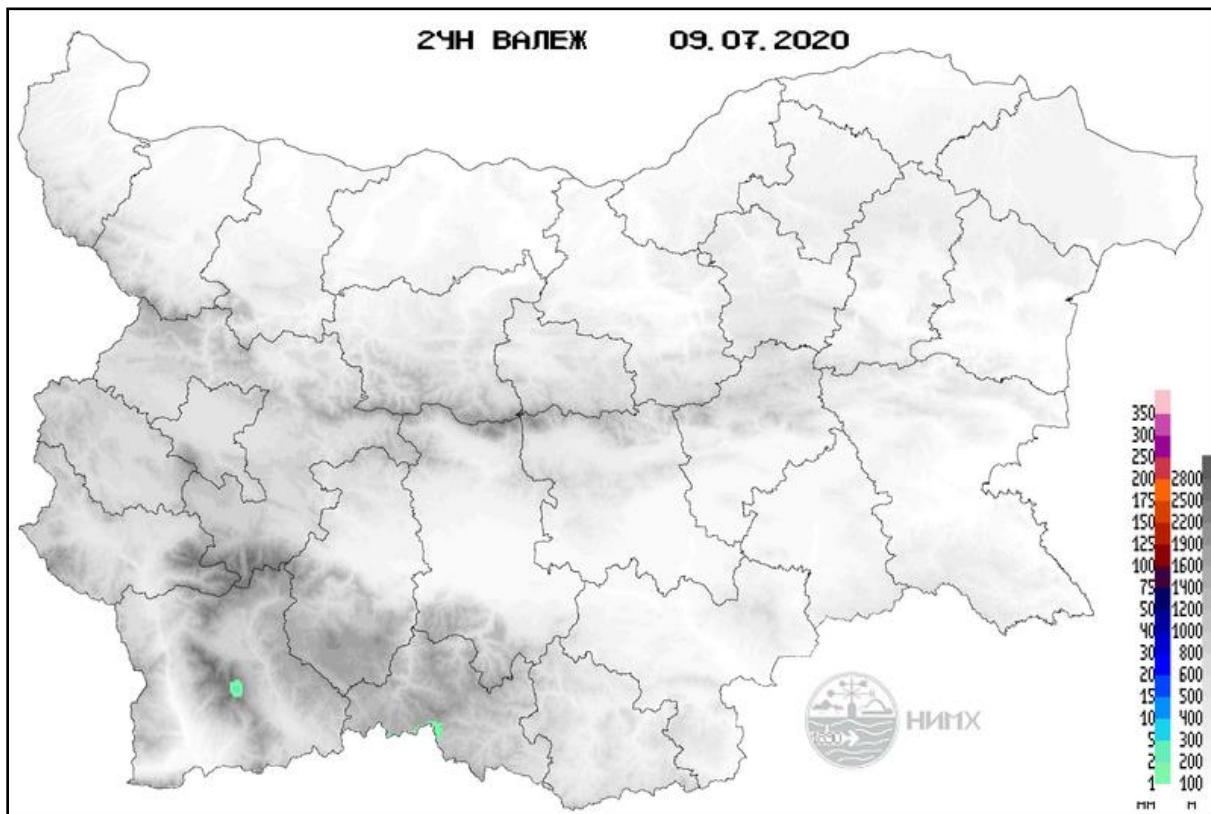
Западнобеломорски басейн



През изминалото денонощие нивата на наблюдаваните реки в басейна са се понижавали или са останали без изменения. Регистрираните колебания на речните нива в басейна са както следва: за водосбора на р. Места до -8 см и за водосбора на р. Струма от -6 см до +5 см. Водните количества на реките в басейна са под праговете за средни води.

Хидрологична информация

Анализ на денонощната сума на валежа от 7:30 ч. на 8.07.2020 г. до 7:30 ч. на 9.07.2020 г., използващ модел ALADIN и данни от наблюдателната мрежа на НИМХ



На основа на метеорологичната прогноза, обработената хидрологична информация и моделираните водни количества от НИМХ:

Дунавски басейн: Днес (09.07) и през следващите три дни речните нива в басейна ще се понижават или ще останат без съществени изменения. Водните количества ще бъдат под праговете за внимание.

Моделът за водосбора на р. Огоста прогнозира: Прогнозираните водни количества на 10, 11 и 12.07.2020 г. ще бъдат около средномногогодишните стойности. Днес (09.07) и през следващите три дни речните нива във водосбора

ще се понижават или ще останат без съществени изменения. Водните количества ще бъдат под праговете за внимание.

Моделът за водосбора на р. Искър прогнозира: Прогнозираните водни количества на 10, 11 и 12.07.2020 г. ще бъдат около средномногогодишните стойности. Днес (09.07) и през следващите три дни речните нива във водосбора ще се понижават или ще останат без съществени изменения. Водните количества ще бъдат под праговете за внимание.

Моделът за водосбора на р. Янтра прогнозира: Прогнозираните водни количества на 10, 11 и 12.07.2020 г. ще бъдат около средномногогодишните стойности. Днес (09.07) и през следващите три дни речните нива във водосбора ще се понижават или ще останат без съществени изменения. Водните количества ще бъдат под праговете за внимание.

Моделът за водосбора на р. Русенски Лом: Прогнозираното водно количество в долното течение на р. Черни Лом на 10, 11, 12, 13 и 14.07.2020 г. ще бъде под средномногогодишната стойност. Днес (09.07) и през следващите 4-5 дни водните нива на реките във водосбора ще останат без съществени изменения. Водното количество ще бъде под прага за внимание.

Черноморски басейн: Днес (09.07) и през следващите три дни речните нива в басейна ще се понижават или ще останат без съществени изменения. Водните количества ще бъдат под праговете за внимание.

Източнобеломорски басейн: Днес (09.07) и през следващите три дни речните нива в басейна ще се понижават или ще останат без съществени изменения. Водните количества ще бъдат под праговете за внимание.

Системата за ранно предупреждение за водосборите на реките Марица и Тунджа на НИМХ прогнозира:

- Водните нива ще бъдат под праговете за предупреждение.

<u>Прагове за предупреждение</u>			
Нива на тревога:	Жълто - Предупреждение	Оранжево - Риск за тревога	Червено - Тревога

Системата за ранно предупреждение за водосбора на река Арда на НИМХ прогнозира:

- Водните количества ще бъдат под праговете за предупреждение.

<u>Прагове за предупреждение</u>			
Нива на тревога:	Жълто - Предупреждение	Оранжево - Риск за тревога	Червено - Тревога

Западнобеломорски басейн: Днес (09.07) и през следващите три дни речните нива в басейна ще се понижават или ще останат без съществени изменения. Водните количества ще бъдат под праговете за внимание.

За 10 юли 2020 г. опасни метеорологични явления в страната не се очакват.



Подробна информация за предупрежденията и опасните метеорологични явления по области може да бъде получена от интерактивната карта на адрес: <http://info.meteo.bg/opasni/>