



РЕПУБЛИКА БЪЛГАРИЯ

МИНИСТЕРСТВО НА ОКОЛНАТА СРЕДА И ВОДИТЕ

---

## ИНФОРМАЦИЯ

ОТ

**НЕНО ДИМОВ - Министър на околната среда и водите**

**ОТНОСНО:** Оперативното управление на водите на национално ниво в Р. България

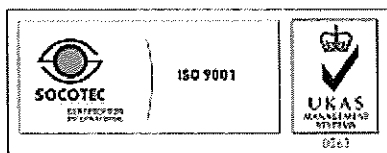
### **I. СЪСТОЯНИЕ НА ВОДИТЕ В СТРАНАТА ЗА М. ДЕКЕМВРИ 2018 Г.**

#### **1. Повърхностни води**

Общият обем на речния отток в страната за месец декември е 941 млн. м<sup>3</sup>. Стойността му е с около 2% по-голяма от стойността за месец ноември и със 57% по-малка от стойността за месец декември 2017 г.

Средномесечните водни количества за месец декември при по-голямата част от наблюдаваните пунктове на реките в страната са били под месечните норми. Около и над тях са били водните количества: в долното течение на р. Вит, в долно течение на р. Янтра, р. Черни Лом при с. Широково (Дунавски басейн); р. Провадийска при гара Синдел, р. Врана при с. Надарево, р. Айтоска при гр. Камено (Черноморски басейн); р. Марица при гр. Пловдив (Източнобеломорски басейн). В периодите 15-19 и 22-25 декември са регистрирани повишения на речните нива в различни части от страната, вследствие на валежи.

В **Дунавския басейн** обемът на речния отток за месец декември е 339 млн. м<sup>3</sup>, което е с 13% повече от предходния месец и със 63% по-малко спрямо същия период миналата година. Вследствие на валежи и снеготопене в периода 22-25 декември са регистрирани повишения на речните нива в басейна. По-значителни са те във водосборите на р. Искър с до +51 см, р. Вит с до +47 см и р. Осъм с до +39 см.



София, 1000, бул. „Кн. Мария Луиза” 22

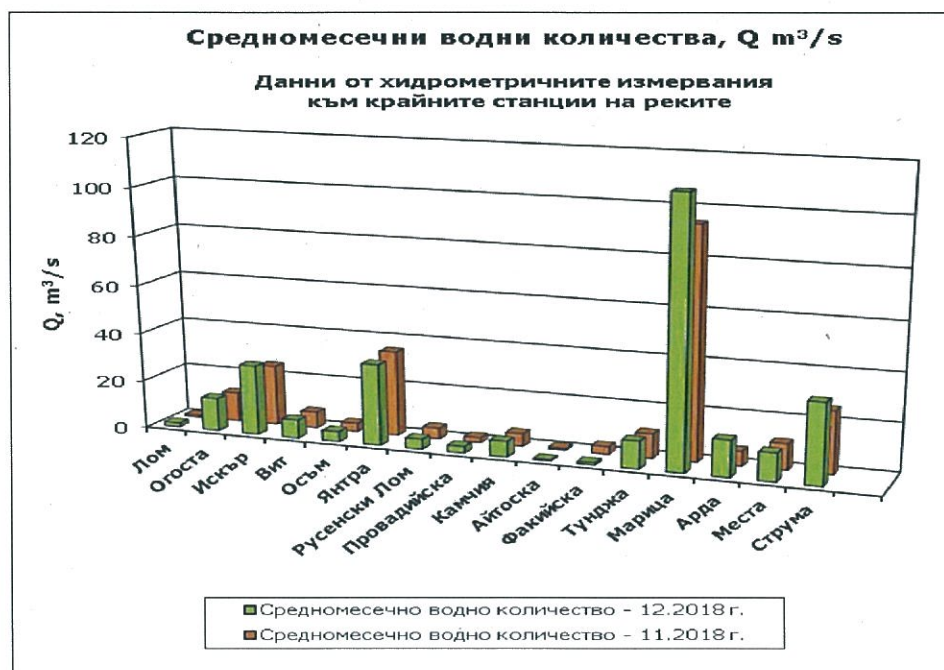
Тел: +359(2) 940 6259



В **Черноморския басейн** обемът на речния отток за месец декември е 56 млн. м<sup>3</sup>, което е с около 36% по-малко спрямо месец ноември и с около 75% по-малко от месец декември 2017 г. През месец декември, не са регистрирани значителни повишения на речните нива в басейна.

Обемът на речния отток в **Източнобеломорския басейн** за месец декември е 434 млн. м<sup>3</sup>, което е с около 1% по-малко спрямо този за месец ноември и със 38% повече от този за месец декември 2017 г. Вследствие на валежи и снеготопене са регистрирани повишения на речните нива в басейна – в периода 15-19 декември за водосбора на р. Тунджа с до +46 см; за водосбора на р. Марица с до +51 см; за водосбора на р. Арда с до +379 см; за водосбора на р. Бяла с до +74 см; и в периода 22-25 декември за водосбора на р. Арда с до +309 см.

В **Западнобеломорския басейн** обемът на речния отток за месец декември е 113 млн. м<sup>3</sup>, което е с 18% повече спрямо този за месец ноември и с 67% по-малко от този за месец декември 2017 г. В периода 15 -19 декември са регистрирани повишения на речните нива в басейна с до +51 см във водосбора на р. Струма и с до +41 см във водосбора на р. Места.



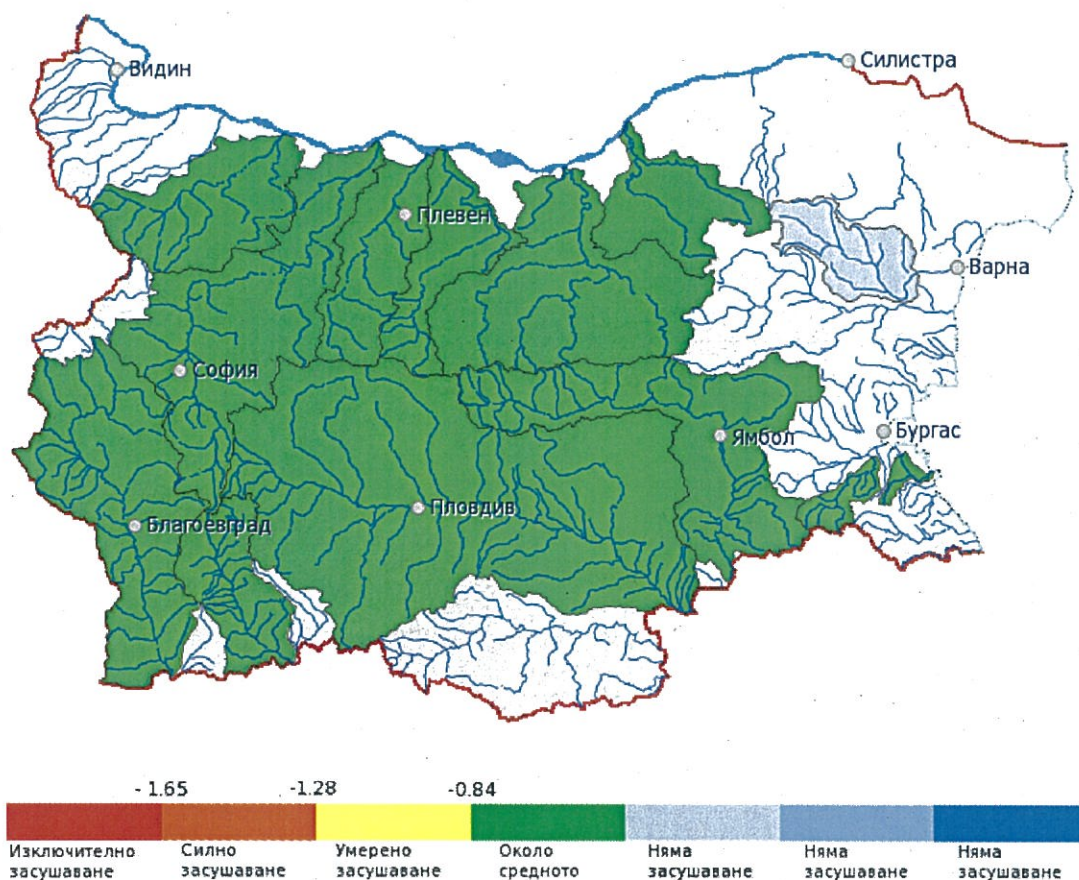
## 2. РЕКА ДУНАВ

Средномесечните водни стоежи за месец декември на р. Дунав при измервателни пунктове в българския участък са с 50÷70% под месечните норми за месец декември и с 91÷195 см по-високи спрямо миналия месец.

### 3. СТОЙНОСТ НА ИНДЕКСА НА ЗАСУШАВАНЕ SRI

НИМХ ежемесечно изчислява стойността на индекса на засушаване SRI, на база предварително определени средномесечни водни количества по поречия. За месец декември 2018 г. индексите са както следва:

- около средното засушаване – по поречията на реките: Огоста, Искър, Вит, Осъм, Янтра, Русенски Лом, Факийска, Ропотамо, Марица, Тунджа, Струма и Места;
- във всички други поречия на страната няма засушаване;



### II. СЪСТОЯНИЕ НА ВОДИТЕ ЗАРЕГУЛИРАНИ В КОМПЛЕКСНИТЕ И ЗНАЧИМИ ЯЗОВИРИ ПРЕЗ м. ДЕКЕМВРИ 2018 г.

В Министерството на околната среда и водите ежедневно се следи състоянието на водите зарегулирани в комплексните и значими язовири, по приложение 1 към чл. 13, ал. 1, т. 1 от Закона за водите, на базата на ежедневна информация постъпваща от дружествата експлоатиращи язовирните стени и съоръженията към тях. Съгласно изменение и допълнение на Закона за водите от 27 ноември 2018 г. (Държавен вестник брой 98), язовир „Мандра“ е изключен от списъка на комплексните и значими язовири, с което броя на язовирите по приложение 1 е променен на 52 броя.

- Сумата на общите им обеми се трансформира на 6 546,19 млн. м<sup>3</sup>, което представлява около 85,1% от сумата на общите обеми на изградените в страната язовири;



• За 43 броя комплексни и значими язовири с общ обем 6 474,60 млн. м<sup>3</sup> се изготвя годишен график за определяне на стратегията при използването на водите им.

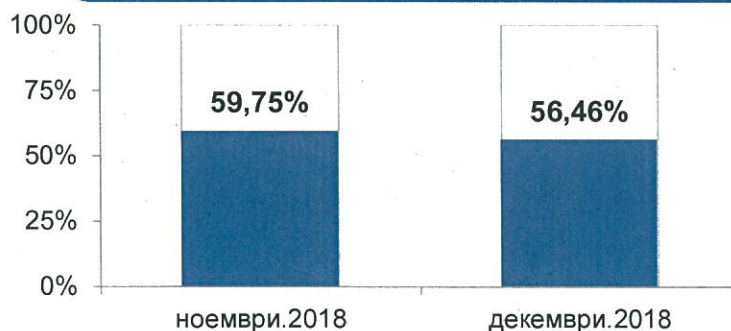
Сумата от наличните в тях завирени обеми към 31 декември 2018 г. е 3 738,1 млн. м<sup>3</sup> и представлява 56,5% от сумата на общите им обеми. В края на месец декември 2017 г. този процент е бил 65,7%. **Сумарният завирен обем към 31 декември 2018 г. е с 9,2% по-малък от обема към 31 декември 2017 г. и с 3,3% по-малък спрямо обема към 30 ноември 2018 г.**

През месец декември прелива язовир „Пчелина“, което е нормалното експлоатационно състояние на язовира. В края на месеца със запълване над 90% са язовирите: „Среченска бара“, „Боровица“, „Пчелина“, „Кричим“ и „Розов кладенец“.

**Няма данни за засегнати населени места и за възникнали аварийни ситуации по язовирните стени и съоръженията към тях.**



За периода 01.12.2018 - 31.12.2018 г. наличният завирен обем в язовирите е намалял с 130,2 млн.м<sup>3</sup>.



Наличните завирени обеми в язовирите, в края на месец декември, според основното им предназначение са както следва:

- за питейно-битово водоснабдяване – 74,1% от общия им обем. В язовирите с питейно-битово предназначение акумулираните водни обеми са достатъчни за осигуряване нуждите на населението.
- за напояване – 49,6% от общия им обем. Язовирите разполагат със свободни обеми за поемане на очаквания приток.
- за енергетика – 61,2% от общия им обем. Язовирите разполагат с ретензионни обеми. Язовирите от каскада „Арда“ – „Кърджали“, „Студен кладенец“ и „Ивайловград“ спазват определения максимален обем от 80%.

От получените данни на регистрираните общи притоци на водосборите към комплексните и значими язовири през изминалата 2018 година, може да се направи следната оценка:

- с обезпеченост 50 % - условия на средна година са язовирите: „Искър“, „Огоста“, „Горни Дъбник“, „Сопот“, „Ястребино“, „Бели Лом“, „Георги Трайков“, „Порой“, „Ахелой“, „Ясна поляна“, „Белмекен“, „Чаира“, „Тополница“, „Домлян“, „Пясъчник“, „Голям Беглик“, „Широка поляна“, „Батак“, „Въча“, „Боровица“, „Кърджали“, „Студен кладенец“, „Ивайловград“, „Пчелина“ и „Дяково“;
- с обезпеченост 75% - условия на средно суха година са язовирите: „Рабиша“, „Александър Стамболийски“, „Христо Смирненски“, „Йовковци“, „Съединение“, „Тича“, „Камчия“, „Копринка“, „Жребчево“, „Малко Шарково“, „Асеновец“, „Доспат“, „Тракиец“, „Студена“;
- с обезпеченост 95% - условия на суха година са язовирите: „Огняново“, „Кула“ и „Среченска бара“.

### **III. КОМПЛЕКСНИ И ЗНАЧИМИ ЯЗОВИРИ С ОСНОВНО ПРЕДНАЗНАЧЕНИЕ ПИТЕЙНО-БИТОВО ВОДОСНАБДЯВАНЕ**

Сумарният завирен обем на язовирите с питейно-битово предназначение *към 31 декември 2018 г. е 1 111,7 млн. м<sup>3</sup>, което е 74,1% от общия им обем и е с 1,6% по-малък от обема в края на предходния месец ноември, и с 7% по-малък от обема в края на м. декември 2017 г.*

Степента им на напълване е както следва: яз. „Искър“ – 75,1%, яз. „Бели Искър“ – 66,8%, яз. „Среченска бара“ – 97,3%, яз. „Христо Смирненски“ – 52,2%, яз. „Йовковци“ – 89%, яз. „Тича“ – 70,2%, яз. „Камчия“ – 76,5%, яз. „Ясна поляна“ – 83,3%, яз. „Асеновец“ – 60,3%, яз. „Боровица“ – 96,8%, яз. „Студена“ – 50,4% и яз. „Дяково“ – 48,5%.

*Всички язовири за питейно-битово водоснабдяване в края на месец декември са с обеми достатъчни за обезпечаване нуждите на водоползвателите.*



#### **IV. ПРЕДПРИЕТИ ДЕЙСТВИЯ НА ОПЕРАТИВНО ЗВЕНО КЪМ МОСВ**

През месец декември хидрометеорологичната обстановка в страната е нормална за сезона, няма възникнали извънредни ситуации.

#### **V. ПРЕДПРИЕТИ МЕРКИ В МЕСЕЧНИЯ ГРАФИК ЗА ИЗПОЛЗВАНЕ НА ВОДИТЕ ОТ КОМПЛЕКСНИТЕ И ЗНАЧИМИ ЯЗОВИРИ ПРЕЗ МЕСЕЦ ДЕКЕМВРИ 2018 г.**

През месец декември не са възниквали обстоятелства налагащи необходимост от предприемане на действия за изменение на месечния график.

#### **VI. КОНТРОЛ ПО СПАЗВАНЕ НА МЕСЕЧНИЯ ГРАФИК НА КОМПЛЕКСНИТЕ И ЗНАЧИМИ ЯЗОВИРИ**

При осъществената от Басейновите дирекции контролна дейност съгласно Закона за водите и Наредбата за ползване на повърхностните води, по отношение изпълнението на режимния график и определените за поддържане обеми на водите на комплексните и значими язовири за месец декември е установено превишаване на лимита на разрешеното водовземане:

- от яз. „Доспат“ и яз. „Белмекен“ с цел производство на електроенергия;
- от яз. „Тича“ с цел питейно-битово водоснабдяване на градовете Шумен и Велики Преслав.

За констатираните нарушения следва да бъдат предприети съответните административни действия съгласно Закона за водите.

Констатирано е неспазване на условията на режимния график на водоземане от язовир „Пчелина“. Предприети са действия по ангажиране на административно-наказателна отговорност като на нарушителя е изпратена покана от Басейнова дирекция „Западнобеломорски район“ за съставяне на Акт за установяване на административно нарушение.

**НЕНО ДИМОВ**

*Министър на околната среда и водите*

