



## РЕПУБЛИКА БЪЛГАРИЯ

### МИНИСТЕРСТВО НА ОКОЛНАТА СРЕДА И ВОДИТЕ

---

#### ИНФОРМАЦИЯ

ОТ

**НЕНО ДИМОВ - Министър на околната среда и водите**

**ОТНОСНО:** Оперативното управление на водите на национално ниво в Р. България

#### **I. СЪСТОЯНИЕ НА ВОДИТЕ В СТРАНАТА ЗА М. МАЙ 2019 Г.**

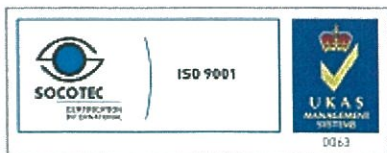
##### **1. ПОВЪРХНОСТНИ ВОДИ**

Общият обем на речния отток в страната за месец май е 1148 млн. м<sup>3</sup>. Стойността му е с 9% по-малко от стойността за месец април и с 27% по-малко от стойността за месец май 2018 г.

Средномесечните водни количества за месец май при почти всички наблюдавани пунктове на реките в страната са под месечните норми. Над нормата за месец май са водните количества на р. Вьча при гр. Девин (Източнобеломорски басейн) и на р. Струмешница при с. Струмешница (Западнобеломорски басейн). По-съществени повишения на речните нива в страната, в резултат на валежи, са регистрирани в периодите 5-8, 14-18, 18-21, 22-25 и 30-31 май.

В **Дунавския водосборен басейн** обемът на речния отток за месец април е 504 млн. м<sup>3</sup>, което е с 5% по-малко от предходния месец и с 24% по-малко от този за месец май 2018 г. Краткотрайни повишения на речните нива, вследствие на валежи, са регистрирани при голяма част от измервателните пунктове в басейна. По-съществени повишения са регистрирани в периода 5-8 май във водосбора на р. Русенски Лом (с до 74 см при с. Божичен), в периода 14-18 май във водосбора на р. Осъм (с до 121 см при с. Изгерв) и в периода 30-31 май във водосборите на реките Бели Вит (с до 57 см при гр. Тетевен), Осъм (с до 84 см при гр. Троян), Янтра (с до 85 см при гр. Габрово) и в притока ѝ р. Джулюница (с до 100 см при с. Джулюница). В резултат на интензивни валежи, на 20 май са регистрирани наводнения в свищовските села Морава, Совата, Вардим и Драгомирово, а на 30 май - в гр. Трявна.

В **Черноморския водосборен басейн** обемът на речния отток за месец май е 52 млн. м<sup>3</sup>. Стойността му е по-малка с 30% от стойността за месец април и с 58% по-малка от стойността му за месец май 2018 г. През месец май не са регистрирани съществени изменения на водните нива на реките в басейна.



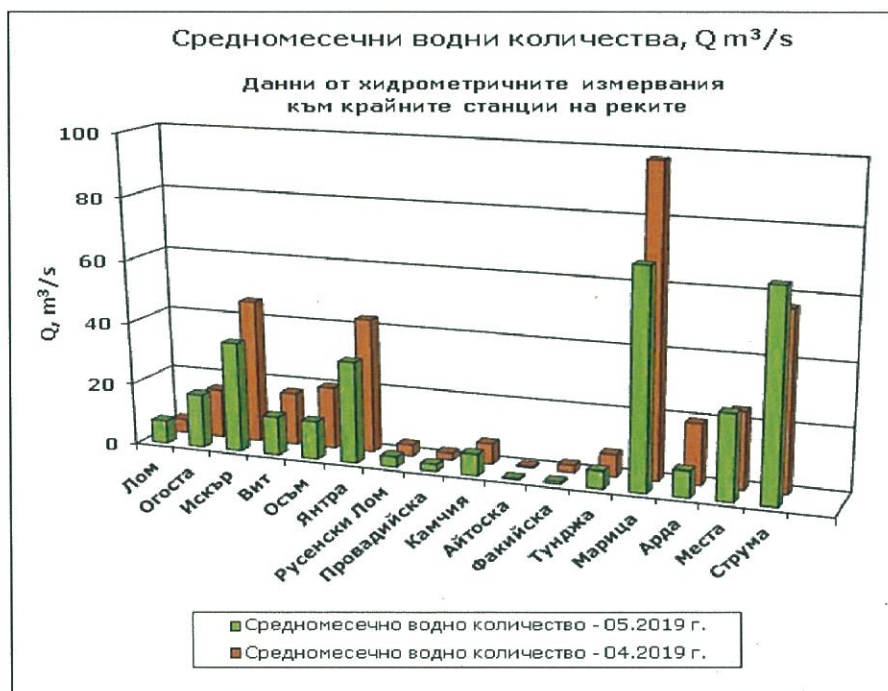
София, 1000, бул. „Кн. Мария Луиза” 22

Тел: +359(2) 940 6194, Факс: +359(2) 986 25 33



Обемът на оттока на **Източнобеломорския водосборен басейн** за месец май е 339 млн. м<sup>3</sup>, което е с 25% по-малко от предходния месец и с 11% по-малко от месец май 2018 г. Във водосбора на р. Арда отчетените повишения на речните нива са с до 38 см, като се изключват данните от пунктовете, попадащи под влиянието на действащи хидротехнически съоръжения. Краткотрайни повишения на речните нива (с до 48 см), вследствие на валежи, са регистрирани при голяма част от хидрометричните станции във водосбора на р. Марица, а в периода 30-31 май, в резултат на интензивни валежи е регистрирано наводнение в гр. Пловдив. Във водосбора на р. Тунджа по-съществено се е повишило нивото на р. Беленска при г. Чуверна в периода 14-18 май (с до 19 см) и в периода от 30 до 31 май (с до 25 см); при останалите наблюдавани пунктове са регистрирани повишения с до 20 см.

В **Западнобеломорския водосборен басейн** обемът на речния отток за месец май е 253 млн. м<sup>3</sup>. Стойността му е с 21% по-голяма от тази за месец април и с 37% по-малка от стойността за месец май 2018 г. Краткотрайни повишения на речните нива, вследствие на валежи, са регистрирани през отделни дни на месеца, по-съществени в периода 14-18 май във водосбора на р. Струма (с до 67 см по основната река) и в периода 18-21 май във водосбора на р. Места (с до 25 см по основната река).



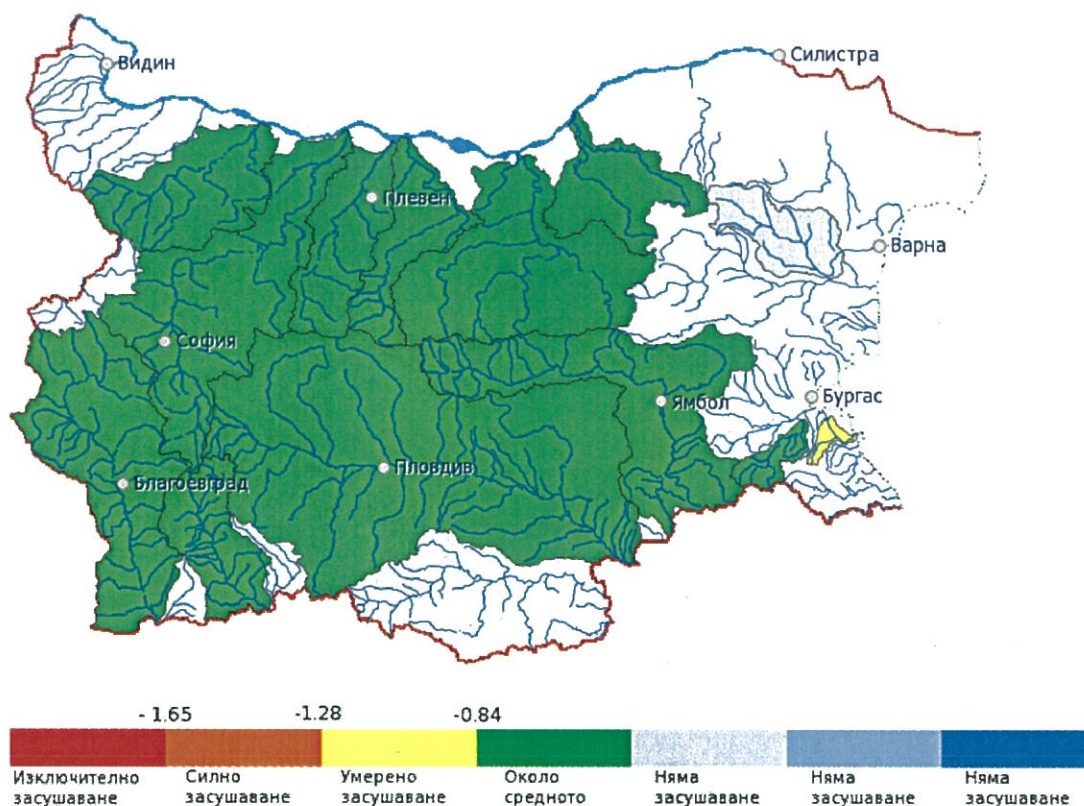
## 2. РЕКА ДУНАВ

Средномесечните водни стоежи за месец май на р. Дунав при всички измервателни пунктове в българския участък са с 10-20% под месечните норми и са над стойностите за предходния месец.

## 3. СТОЙНОСТ НА ИНДЕКСА НА ЗАСУШАВАНЕ SRI

НИМХ ежесечно изчислява стойността на индекса на засушаване SRI, на база предварително определени средномесечни водни количества по поречию. За месец май 2019 г. индексите са както следва:

- около средното засушаване – по поречието на реките Огоста, Искър, Вит, Осъм, Янтра, Русенски Лом, Факийска, Тунджа, Марица, Места и Струма;
- умерено засушаване - по поречието на река Ропотамо;
- във всички други поречия на страната няма засушаване.



## II. СЪСТОЯНИЕ НА ВОДИТЕ ЗАРЕГУЛИРАНИ В КОМПЛЕКСНИТЕ И ЗНАЧИМИ ЯЗОВИРИ ПРЕЗ м. МАЙ 2019 г.

В Министерството на околната среда и водите ежедневно се следи състоянието на водите зарегулирани в комплексните и значими язовири, по приложение № 1 към чл. 13, ал. 1, т. 1 от Закона за водите, на базата на ежедневна информация постъпваща от дружествата експлоатиращи язовирните стени и съоръженията към тях. Съгласно приложение № 1 към чл. 13 ал. 1, т. 1 от Закона за водите, комплексните и значими язовири са 52 броя:

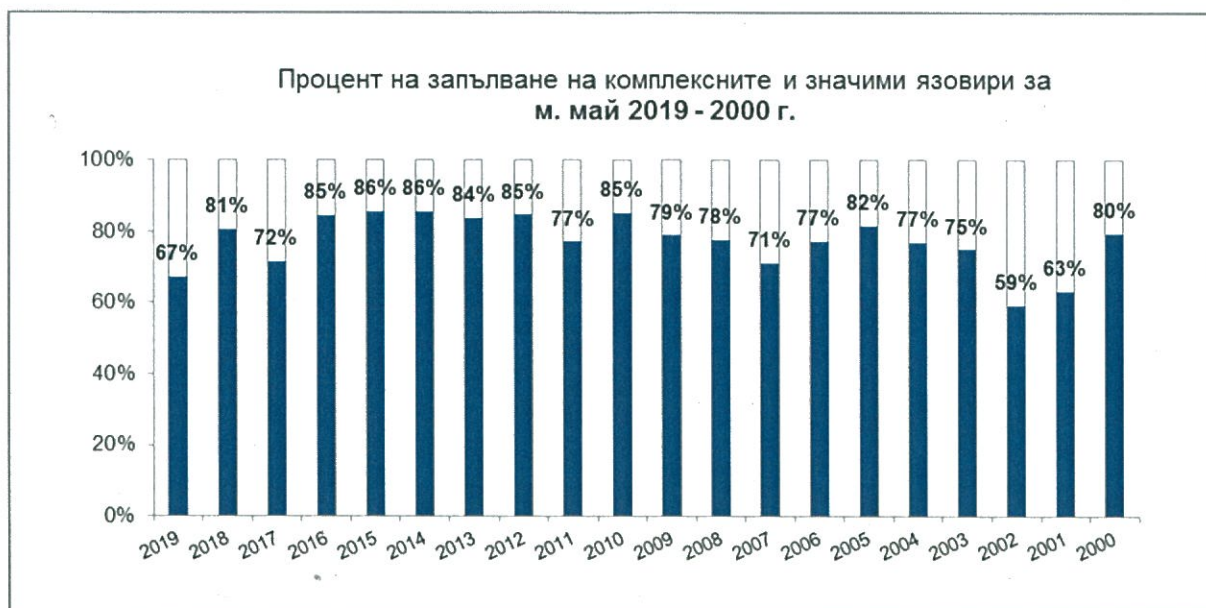
- Сумата на общите им обеми е 6 546,19 млн. м<sup>3</sup>, което представлява около 85,1% от сумата на общите обеми на изградените в страната язовири;
- За 43 броя комплексни и значими язовири с общ обем 6 474,60 млн. м<sup>3</sup> се изготвя годишен график за определяне на стратегията при използването на водите им.

Сумата от наличните в тях завирени обеми към 31 май 2019 г. е 4 352,7 млн. м<sup>3</sup> и представлява 67,2% от сумата на общите им обеми. В края на месец май 2018 г. този процент е бил 80,6%. *Сумарният завирен обем към 31 май 2019 г. е с 13,4% по-малък от обема към 31 май 2018 г. и с 0,4% по-голям спрямо обема към 30 април 2019 г.*

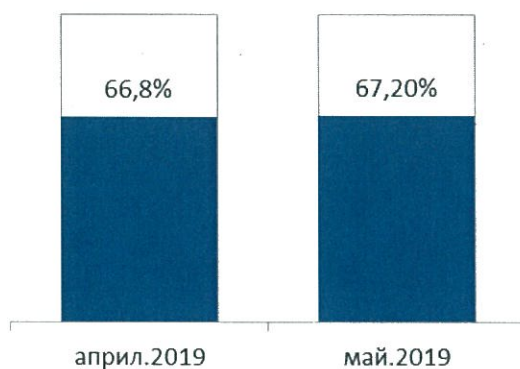
В края на месеца със запълване над 90% са язовирите: „Йовковци“, „Среченска бара“, „Пчелина“, „Боровица“, „Въча“, „Кричим“ и „Розов кладенец“.

Коритата на реките след язовирните стени са в добро състояние и проводимостта им е осигурена.

*Няма данни за засегнати населени места и за възникнали аварийни ситуации по язовирните стени и съоръженията към тях.*



За периода 30.04.2019 - 31.05.2019 г. наличният завирен обем в язовирите се е увеличил с 27,3 млн.м<sup>3</sup>.



Наличните завирени обеми в язовирите, в края на месец май, според основното им предназначение са както следва:

- за питейно-битово водоснабдяване – 76,7% от общия им обем. В язовирите с питейно-битово предназначение акумулираните водни обеми са достатъчни за осигуряване нуждите на населението;
- за напояване – 52,7% от общия им обем. Язовирите разполагат със свободни обеми за поемане на очаквания приток;
- за енергетика – 76,2% от общия им обем. Язовирите разполагат с ретензионни обеми.

От получените данни на регистрираните общи притоци на водосборите към комплексните и значими язовири за изминалите пет месеца на 2019 година, може да се направи следната приблизителна оценка:

- с обезпеченост 50 % - условия на средна година са язовирите: „Горни Дъбник“, „Сопот“, „Ясна поляна“, „Белмекен-Чаира“, „Домлян“, „Пясъчник“, „Голям

Беглик-Широка поляна“, „Батак“, „Въча“, „Тракиец“, „Боровица“, „Студен кладенец“, „Ивайловград“ и „Пчелина“;

- с обезпеченост 75% - условия на средно суха година са язовирите: „Искър“, „Кула“, „Рабиша“, „Огоста“, „Александър Стамболийски“, „Христо Смирненски“, „Съединение“, „Бели Лом“, „Ахелой“, „Копринка“, „Асеновец“, „Тополница“, „Доспат“, „Кърджали“ и „Дяково“.

- с обезпеченост 95% - условия на суха година са язовирите: „Огняново“, „Среченска бара“, „Йовковци“, „Ястребино“, „Тича“, „Георги Трайков“, „Камчия“, „Порой“, „Жребчево“, „Малко „Шарково“ и „Студена“

### III. КОМПЛЕКСНИ И ЗНАЧИМИ ЯЗОВИРИ С ОСНОВНО ПРЕДНАЗНАЧЕНИЕ ПИТЕЙНО-БИТОВО ВОДОСНАБДЯВАНЕ

Сумарният завирен обем на язовирите с питейно-битово предназначение към 31 май 2019 г. е 1 149,8 млн. м<sup>3</sup>, което представлява 76,68% от общия им обем и с 12,3% по-малък от обема към 31 май 2018 г. и с 2% по-голям спрямо обема към 30 април 2019 г.

Степента им на напълване е както следва: яз. „Искър“ – 77,0%, яз. „Бели Искър“ – 77,2%, яз. „Среченска бара“ – 97,7%, яз. „Христо Смирненски“ – 73,6%, яз. „Йовковци“ – 92,5%, яз. „Тича“ – 67,6%, яз. „Камчия“ – 84,0%, яз. „Ясна поляна“ – 86,5%, яз. „Асеновец“ – 57,6%, яз. „Боровица“ – 98,8%, яз. „Студена“ – 51,8% и яз. „Дяково“ – 61,4%.

**Всички язовири за питейно-битово водоснабдяване в края на месец май са с обеми достатъчни за обезпечаване нуждите на водоползвателите.**



### IV. ПРЕДПРИЕТИ ДЕЙСТВИЯ НА ОПЕРАТИВНО ЗВЕНО КЪМ МОСВ

През месец май хидрометеорологичната обстановка в страната е нормална за сезона, няма възникнали извънредни ситуации.

### V. ПРЕДПРИЕТИ МЕРКИ В МЕСЕЧНИЯ ГРАФИК ЗА ИЗПОЛЗВАНЕ НА ВОДИТЕ ОТ КОМПЛЕКСНИТЕ И ЗНАЧИМИ ЯЗОВИРИ ПРЕЗ МЕСЕЦ МАЙ 2019 Г.

Разрешени са допълнително 5,000 млн. м<sup>3</sup> водни обеми от яз. „Батак“ за напояване след ВЕЦ „Алеко“, във връзка с необходимостта от отпускане на допълнителни водни маси с цел засяване на оризови полета през м. май 2019 г.

Предвид, че отпуснатите от яз. „Жребчево“ 8,0 млн. м<sup>3</sup> води за напояване не са използвани до втората десетдневка на месец май, количествата са редуцирани за оставащия период от месеца, като водите за напояване по направление Сливен са намалени от 7,500 млн. м<sup>3</sup> на 2,600 млн. м<sup>3</sup>, а водите по направление Нова Загора съответно от 0,500 млн. м<sup>3</sup> на 0,200 млн. м<sup>3</sup> за оставащата трета десетдневка на месец май.

Във връзка с ниския обем в язовир „Жребчево“, както и предвид реално постъпилия в язовира приток през м. март и м. април, който е за условията на много суха по влажност година (с обезпеченост 95%), с оглед осигуряване на вода за настоящия напоителен сезон е преустановено водовземаването за електроенергия от язовира.

## VI. КОНТРОЛ ПО СПАЗВАНЕ НА МЕСЕЧНИЯ ГРАФИК НА КОМПЛЕКСНИТЕ И ЗНАЧИМИ ЯЗОВИРИ

При осъществената от Басейновите дирекции контролна дейност съгласно Закона за водите и Наредбата за ползване на повърхностните води, по отношение изпълнението на режимния график и определените за поддържане обеми на водите на комплексните и значими язовири за месец май е установено превишаване на разрешения лимит на водовземање от язовир „Тича“ за питейно-битово водоснабдяване и от яз. „Тополница“ за напояване. Във връзка с направеното предписание на ВиК Шумен ООД за подаване на заявление в МОСВ за изменение на разрешителното, при неспазване на определения в предписанието срок Басейнова дирекция следва да предприеме съответни действия по компетентност.

Във връзка с надвишени разрешени водни обеми от страна на Напоителни системи“ ЕАД за яз. „Тополница“, които са в рамките на разрешения по разрешителното годишен лимит, както и предвид високият приоритет на водовземаването, Басейнова дирекция следва да направи предписание на НС ЕАД за стриктно изпълнение на условията, посочени в месечен график за използване на водите от комплексните и значими язовири по приложение №1 от ЗВ.

През месец май в изпълнение на задълженията произтичащи от Закона за водите, директорът на Басейнова дирекция „Източнoбеломорски район“ е издал 4 броя Наказателни постановления на НЕК ЕАД във връзка с констатирани нарушения по отношение изпълнението на режимния график за яз. „Студен кладенец“ – 2 броя, за яз. „Ивайловград“ и за яз. „Белмекен“.

**НЕНО ДИМОВ**

Министър на околната среда и водите

