



## РЕПУБЛИКА БЪЛГАРИЯ

### МИНИСТЕРСТВО НА ОКОЛНАТА СРЕДА И ВОДИТЕ

## ИНФОРМАЦИЯ

ОТ

**ЕМИЛ ДИМИТРОВ - Министър на околната среда и водите**

**ОТНОСНО:** Оперативното управление на водите на национално ниво в Р. България

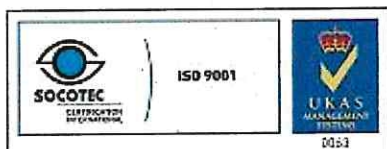
### **I. СЪСТОЯНИЕ НА ВОДИТЕ В СТРАНАТА ЗА М. ЮНИ 2020 Г.**

#### **1. Повърхностни води**

Общият обем на речния отток в страната за месец юни е 1 079 млн. м<sup>3</sup>. Стойността му почти съвпада със стойността за предходния месец и е с 29% по-малка от стойността за юни 2019 година.

През изминалия месец средномесечните водни количества на повечето наблюдавани реки в страната са под средномногогодишните стойности за месец юни.

В Дунавския водосборен басейн обемът на речния отток за месец юни е 557 млн. м<sup>3</sup>, което е с 30% по-малко от предходния месец и с 37% по-малко от този за месец юни 2019 г.. В резултат на валежи, значителни повишения на речните нива са регистрирани в периода 9-12 юни, основно в централната част на басейна, във водосборите на: река Искър - с до 81 см по основната река при гр. Роман и с до 31 см на притока и р. Палакария при с. Рельово; р. Вит при всички измервателни станции с 48 до 104 см; Осъм - с до 66 см при с. Изгрев; р. Янтра с 57 до 108 см по основното течение и с до 251 см на притока и р. Джулюница при с. Джулюница. Повишения на речните нива в целия басейн, в резултат на валежи, бяха регистрирани и в периода 14-18 юни: с до 40 см на р. Нишава при с. Калотина, с до 46 см на р. Огоста по основното течение, с до 71 см на р. Искър при гр. Нови Искър, с 61 см до 135 см на р. Осъм по основното течение, с 47 до 145 см на р. Янтра по основното течение и с до 224 см на притока и р. Джулюница при с. Джулюница, с до 89 см на р. Русенски Лом при с. Божичен. В периода 21-25 юни по-съществени повишения на речните нива, в резултат на валежи са отчетени в долната част от водосбора на р. Огоста (с до 59 см при с. Бутан) и в средното и долно течение на р. Искър - с до 107 см при гр. Нови Искър. През месец юни повечето от наблюдаваните реки са със средномесечни водни количества под месечните норми, около и над тях са само средномесечните водни количества на р. Вит при с. Търнене, на р. Янтра при с. Каранци и на притока и р. Джулюница при с. Джулюница. В резултат на интензивни валежи бяха наводнени редица населени места в



София, 1000, бул. „Кн. Мария Луиза” 22

Тел: +359(2) 940 6194, Факс: +359(2) 986 25 33

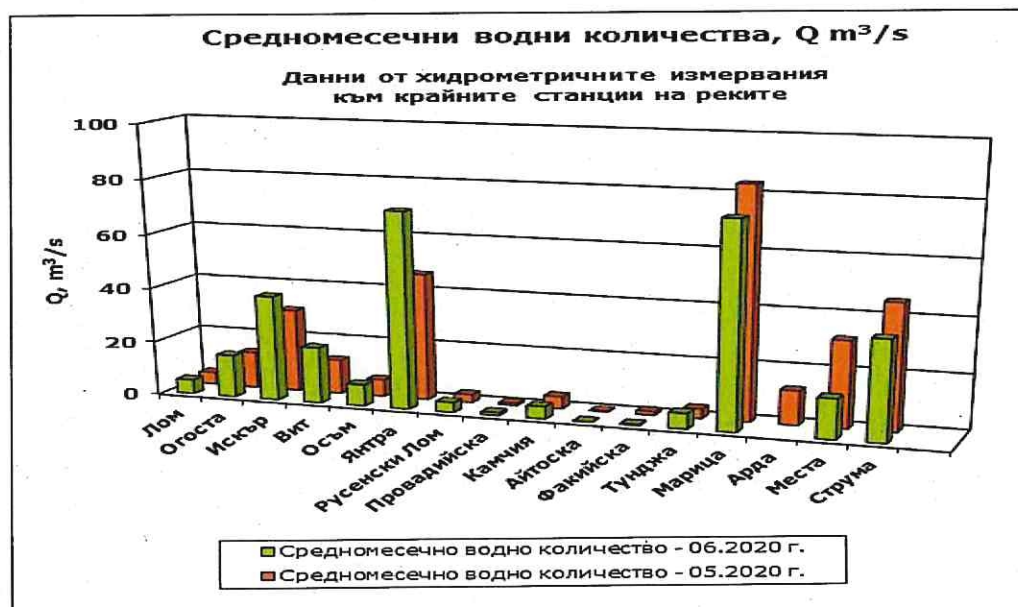


централната и източната част на басейна: с. Асеново (10.06), с. Абрит (19.06), с. Пчелище (23.06), гр. Русе (14.06), гр. Тутракан (19.06), гр. Златарица (14-15.06) и гр. Червен бряг (16.06).

В **Черноморския водосборен басейн** обемът на речния отток за месец юни е 35 млн. м<sup>3</sup> - с 29% по-малко спрямо предходния месец и с 41% по-малко от обема за месец юни 2019 година. През изминалия месец нивата на наблюдаваните реки останаха без съществени изменения. Регистрирани бяха повишения на речните нива с до 29 см. През месец юни всички наблюдавани реки от басейна са със средномесечни водни количества под месечните норми. В резултат на интензивни валежи, в гр. Варна бяха регистрирани наводнения на 14, 15 и 21 юни.

Обемът на оттока на **Източнобеломорския водосборен басейн** за месец юни е 337 млн. м<sup>3</sup>, което е с 13% по-малко от предходния месец и с 15% по-малко от месец юни 2019 година. Във водосбора на р. Тунджа по-съществени повишения на речните нива бяха отчетени през първата половина на месеца - с до 50 см при гр. Ямбол на основната река и с до 145 см на притока и р. Беленска при г. Чумерна. В отделни периоди на месеца, в резултат на валежи, бяха регистрирани краткотрайни повишения на речните нива и във водосборите на реките Арда и Марица, по-съществени както следва: в периода 9-12 юни с до 62 см на р. Перперешка при с. Сватбаре (във водосбора на р. Арда); във водосбора на р. Марица в периода 14-18 юни с до 60 см на р. Харманлийска при гр. Харманли и с до 52 см на р. Стряма, и в периода 21-25 юни с до 53 см на р. Чепеларска при с. Бачково и с до 55 см на р. Сазлийка при гр. Гълъбово. През месец юни повечето реки от басейна са със средномесечни водни количества под месечните норми, около и над тях са само средномесечните водни количества на р. Марица при гр. Пловдив и на р. Върбица при сп. Джебел (приток на р. Арда).

В **Западнобеломорския водосборен басейн** обемът на речния отток за месец юни е 151 млн. м<sup>3</sup> - с 44% по-малко от май и с 22% по-малко спрямо юни 2019 година. През изминалия месец нивата на наблюдаваните реки останаха без съществени изменения. Регистрирани бяха повишения на речните нива с до 29 см във водосбора на р. Места и с до 26 см на р. Струма. През месец юни всички реки от басейна са със средномесечни водни количества под месечните норми.





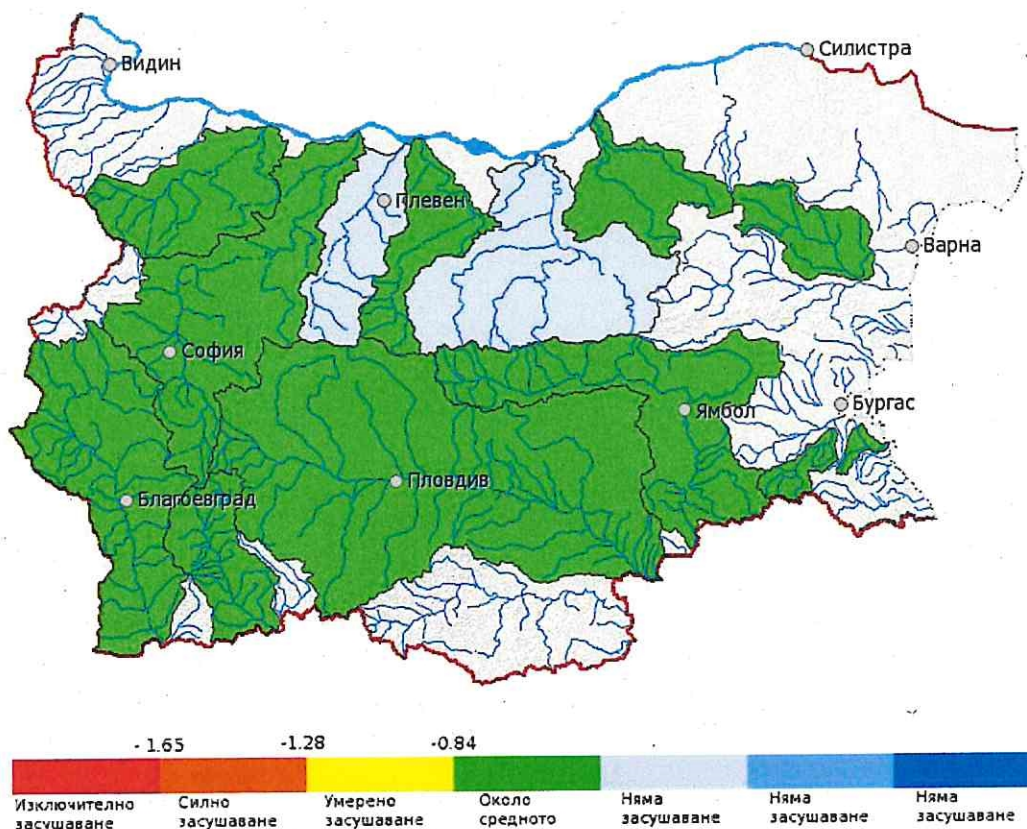
## 2. РЕКА ДУНАВ

Средномесечните водни стоежи за м. юни на р. Дунав, при измервателните пунктове в българския участък, са с между 33% и 48% под нормите за месец юни и със стойности от 1,5 до 2 пъти по-високи спрямо предходния месец.

## 3. СТОЙНОСТ НА ИНДЕКСА НА ЗАСУШАВАНЕ

НИМХ ежесечно изчислява стойността на индекса на засушаване SRI, на база предварително определени средномесечни водни количества по поречия. За месец юни 2020 г. индексите са, както следва:

- с умерено засушаване – по поречията на реките Огоста, Искър, Осъм, Русенски Лом, Провадийска, Факийска, Ропотоамо, Тунджа, Марица, Места и Струма;
- във всички останалите поречия на страната няма засушаване.



## II. СЪСТОЯНИЕ НА ВОДИТЕ ЗАРЕГУЛИРАНИ В КОМПЛЕКСНИТЕ И ЗНАЧИМИ ЯЗОВИРИ ПРЕЗ м. ЮНИ 2020 г.

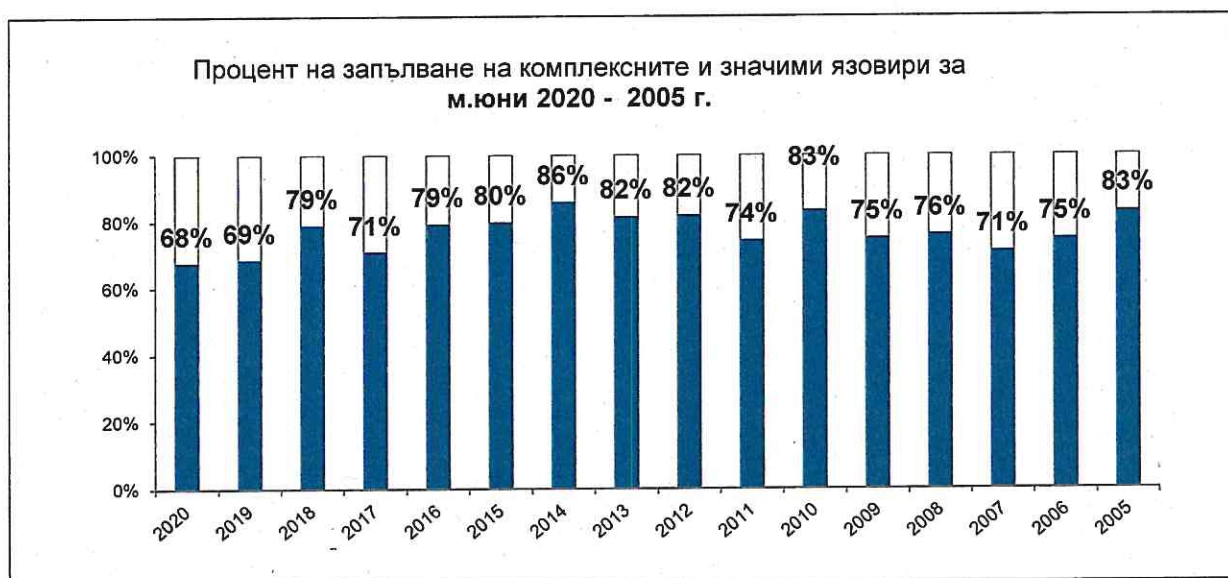
В Министерството на околната среда и водите ежедневно се следи състоянието на водите зарегулирани в комплексните и значими язовири, по приложение № 1 към чл. 13, ал. 1, т. 1 от Закона за водите, на базата на ежедневна информация, постъпваща от дружествата експлоатиращи язовирните стени и съоръженията към тях. Съгласно приложение № 1 към чл. 13 ал. 1, т. 1 от Закона за водите, комплексните и значими язовири са 52 броя:

- Сумата на общите им обеми е 6 546,19 млн. м<sup>3</sup>, което представлява около 85,1% от сумата на общите обеми на изградените в страната язовири;

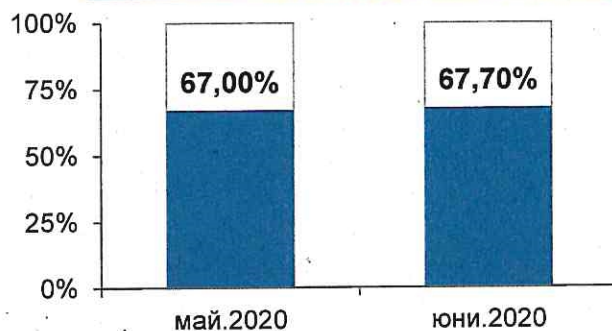
• За 43 броя комплексни и значими язовири с общ обем 6 474,60 млн. м<sup>3</sup> се изготвя годишен график за определяне на стратегията при използването на водите им. Сумата от наличните в тях завирени обеми към 30 юни 2020 г. е 4 383,8 млн. м<sup>3</sup> и представлява 67,7% от сумата на общите им обеми. В края на месец юни 2019 г. този процент е бил 68,5%. **Сумарният завирен обем към 30 юни 2020 г. е с 0,8% по-малък от обема към 30 юни 2019 г. и с 0,7% по-голям спрямо обема към 31 май 2020 г.**

През месец април прелива яз. „Пчелина“, което е нормалното експлоатационно състояние на язовира. В края на месец юни със запълване над 90% са язовирите „Среченска бара“, „Боровица“, „Пчелина“, „Голям Беглик“, „Широка поляна“, „Белмекен“, „Доспат“, „Въча“, „Кричим“ и „Розов кладенец“. Коритата на реките след язовирните стени са в добро състояние и проводимостта им е осигурена.

**Няма данни за засегнати населени места и за възникнали аварийни ситуации по язовирните стени и съоръженията към тях.**



За периода 31.05.2020 - 30.06.2020 г. наличният завирен обем в язовирите се е увеличил с 45,3 млн.м<sup>3</sup>



Наличните завирени обеми в язовирите, в края на месец юни, според основното им предназначение са, както следва:

- за питейно-битово водоснабдяване – 74,1% от общия им обем;
- за напояване – 47,3% от общия им обем;
- за енергетика – 82,7% от общия им обем.



От получените данни на регистрираните общи притоци на водосборите към комплексните и значими язовири през изминалото полугодие на 2020 година, може да се направи следната приблизителна оценка:

- с обезпеченост 50 % - условия на средна година са язовирите: „Бели Искър“, „Сопот“, „Ясна поляна“, „Белмекен“, „Чаира“, „Домлян“, „Батак“, „Въча“, „Кърджали“, „Студен кладенец“, „Ивайловград“, „Пчелина“ и „Дяково“;

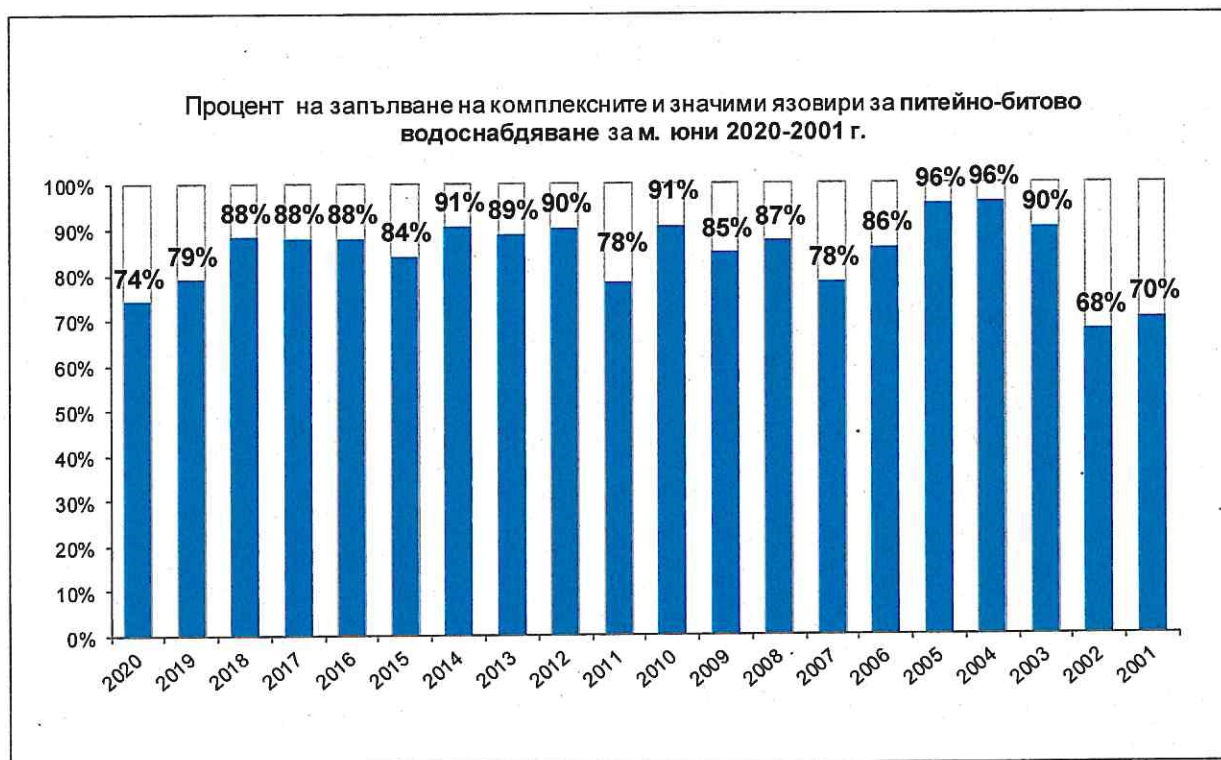
- с обезпеченост 75% - условия на средно суха година са язовирите: „Искър“, „Огоста“, „Горни Дъбник“, „Александър Стамболийски“, „Христо Смирненски“, „Ахелой“, „Асеновец“, „Тополница“, „Пясъчник“, „Голям Беглик“, „Широка поляна“, „Доспат“, „Тракиец“, „Боровица“ и „Студена“;

- с обезпеченост 95% - условия на суха година са язовирите: „Огняново“, „Кула“, „Рабиша“, „Среченска бара“, „Йовковци“, „Ястребино“, „Съединение“, „Бели Лом“, „Тича“, „Георги Трайков“, „Камчия“, „Порой“, „Копринка“, „Жребчево“ и „Малко Шарково“.

### III. КОМПЛЕКСНИ И ЗНАЧИМИ ЯЗОВИРИ С ОСНОВНО ПРЕДНАЗНАЧЕНИЕ ПИТЕЙНО-БИТОВО ВОДОСНАБДЯВАНЕ

Сумарният завирен обем на язовирите с питейно-битово предназначение към 30 юни 2020 г. е 1 111,6 млн. м<sup>3</sup>, което представлява 74,1 % от общия им обем и е приблизително с 2,0% по-голям спрямо обема към 31 май 2020 г. и е с 4,9% по-малък от обема към 30 юни 2019 г.

Степента им на напълване е както следва: яз. „Искър“ – 85,7%, яз. „Бели Искър“ – 84,1%, яз. „Среченска бара“ – 99,2%, яз. „Христо Смирненски“ – 79,7%, яз. „Йовковци“ – 87%, яз. „Тича“ – 52,2%, яз. „Камчия“ – 64,1%, яз. „Ясна поляна“ – 81,5%, яз. „Асеновец“ – 41,1%, яз. „Боровица“ – 99,6%, яз. „Студена“ – 83,8% и яз. „Дяково“ – 78%.





#### **IV. ПРЕДПРИЕТИ ДЕЙСТВИЯ НА ОПЕРАТИВНО ЗВЕНО КЪМ МОСВ**

През месец юни хидрометеорологичната обстановка в страната не е налагала активиране на оперативното звено.

В Национален координационен център, част от който е Центъра за управление на водите, ежедневно се следят и анализират нивата на комплексните и значими язовири по приложение № 1 на Закона за водите, правят се анализи на притока и оттока на водите им. Събира се ежедневна информация от дружествата, които осъществяват техническата експлоатация на комплексните и значими язовири въз основа, на която се изготвят ежедневно бюлетини. При необходимост се изменя месечния график за разпределение на водите и се извършва извънреден контрол за изпълнение на предписанията.

#### **V. ПРЕДПРИЕТИ МЕРКИ В МЕСЕЧНИЯ ГРАФИК ЗА ИЗПОЛЗВАНЕ НА ВОДИТЕ ОТ КОМПЛЕКСНИТЕ И ЗНАЧИМИ ЯЗОВИРИ ПРЕЗ м. ЮНИ 2020 г.**

**МОСВ предприема мерки за гарантиране на приоритетното питейно-битово водоснабдяване от язовирите по приложение № 1 на Закона за водите.**

Разрешените водни обеми за питейно-битово водоснабдяване, за част от язовирите, са редуцирани в съответствие с реално използваните води през предходните месеци, с цел акумулиране на обем. С тази цел са намалени и част от заявките за напояване, като е поставено условие, разрешените количества да бъдат използвани по изготвен график за подаване на водни маси, с цел потенциална икономия на вода.

- **Язовир „Асеновец“** – разрешените обеми за питейно-битово водоснабдяване са 0,800 млн. м<sup>3</sup>. Предвид предприетите действия от страна на „Водоснабдяване и канализация“ ООД гр. Сливен, за включване на алтернативните водоизточници, обема в язовира се увеличава.

- **Язовир „Ястребино“** - предвид постъпващият в язовира приток, който е значително по-малък от потребностите за питейно-битово водоснабдяване на гр. Антоново, и с цел обезпечаване на питейно-битовото водоснабдяване, заявката на НС ЕАД е редуцирана, като при заявени 2,0 млн. м<sup>3</sup> за напояване са разрешени 1,0 млн. м<sup>3</sup>. Поставено е условието, разрешените количества за напояване да бъдат използвани по изготвен от НС ЕАД график за подаване на водни маси, с цел потенциална икономия на вода.

По искане на МОСВ, на 17 юни 2010 г. е извършено извънредно пробонабиране от язовир „Ястребино“ в обем и показатели съгласно изискванията на *Наредба №12/18.05.2002 г. за качествените изисквания към повърхностни води, предназначени за питейно-битово водоснабдяване*. Пробонабирането е извършено при водоземна кула от повърхностни води и две дълбочинни проби, съответстващи на четвърти отвор при кота 320,0 м и пети отвор съответстващ на кота 315,0 м. Анализът на резултати от изпитване на взетите проби показват, че и на двете дълбочинни проби, получените стойности за показатели „манган“ и „наситеност на кислород“ отговарят на нормите за категория А2 води. По всички останали анализирани показатели водата отговаря на категория А1.

- **Язовир „Гича“** – предвид постъпващият в язовира приток, който е значително по-малък от разхода, ползването на вода от язовира е редуцирано, като заявките на ВиК Шумен и ВиК Търговище са намалени в съответствие с реално използваните през предходните месеци водни количества:

За ВиК Шумен от 2,450 млн. м<sup>3</sup> на 2,250 млн. м<sup>3</sup>, за ВиК Търговище – от 0,790 на 0,700 млн.м<sup>3</sup>.



Минимално допустимият отток в реката след язовира е за 95% обезпеченост на притока.

Заявката на НС ЕАД е редуцирана от 2,960 млн. м<sup>3</sup> на 1,400 млн. м<sup>3</sup>. Указано е количествата да бъдат използвани по изготвен от НС ЕАД график за подаване на водни маси, с цел потенциална икономия на вода.

Във връзка с ниския наличен обем, при хипотеза за нулев приток и намалено водовземане в съответствие с годишния график за 95% обезпеченост, в края на 2020 година общия обем в язовира ще достигне нива под които водата ще бъде с влошени качества за питейни цели, при което не може да бъде гарантирано приоритетното питейно-битово водоснабдяване, без наличие на пречиствателна станция, МОСВ предприе следните мерки:

ВиК операторите и Асоциацията по ВиК-Шумен многократно са уведомени за необходимостта от предприемане на спешни мерки по отношение на рехабилитация на наличните алтернативни водоизточници и инвестиции с оглед обезпечаване на допълнително пречистване на водите налични в язовира под санитарния минимум.

По препоръка на МОСВ, НС ЕАД предприе мерки и подаде заявление в Басейнова дирекция за издаване на разрешително за ползване на води от яз. „Шумен“, от който може да се осигурява вода за напояване за част от площите на Напоителна система „Виница“. НС ЕАД следва да предприеме спешни действия по финализиране на процедурата по издаване на разрешително с цел използването на вода от яз. „Шумен“ вместо от яз. „Тича“ за напояване.

НС ЕАД ни уведомяват, че до настоящия момент е подавана вода за питейно водоснабдяване между коти 164.70 и 163.20, съгласно Протокол от 06.01.2016 г. В изпълнение на поставените допълнителни условия на водовземането, бе установено ниво на водовземане, чрез П-ри таблен затвор, между коти 162.20 и 160.70 /отговарящи на обем 47,380 млн. м<sup>3</sup> и 40,0 млн. м<sup>3</sup>/. По този начин е осигурена възможност от яз. „Тича“ да се черпи вода с относително постоянни качества при обем в язовира до 40,0 млн. м<sup>3</sup>.

- **Язовир „Студена“** – предприети са действия за максимално ограничаване на водовземането от язовира, като се подават води единствено за питейно-битово водоснабдяване. Предвид наличния обем в язовира, заявката на ВиК Перник е удовлетворена – от яз. „Студена“ са разрешени 0,800 млн. м<sup>3</sup>, с допълване на 0,800 млн. м<sup>3</sup> от водосбора на яз. „Белмекен“. Направено е указание за стриктно изпълнение на графика за водовземане от страна на ВиК ООД Перник, с цел акумулиране на обем в язовир „Студена“.

С изменение на месечния график от 24 юни 2020 г., предвид покачване на водното ниво в язовир „Студена“ е удовлетворено искането на ВиК ООД Перник за увеличаване на разрешените обеми от язовира с 0,250 млн. м<sup>3</sup> вода за питейно-битово водоснабдяване и съответно преустановяване на водоснабдяването с води от водосбора на яз. „Белмекен“, с което се преминава към безрежимно водоснабдяване на гр. Перник и населени места.

- **Язовир „Дяково“** – разрешени са заявените количества от ползвателите, включително промишлено водоснабдяване и напояване. Предприетите през изминалите 3 месеца съвместни действия с Напоителни системи ЕАД, доведоха до акумулиране на водни количества, както за питейно-битовото водоснабдяване, така също и за останалите цели.

- С изменение на месечния график за м. юни 2020 г. са отпуснати допълнителни водни обеми за напояване от яз. „Въча“.

## **VI. КОНТРОЛ ПО СПАЗВАНЕ НА МЕСЕЧНИЯ ГРАФИК НА КОМПЛЕКСНИТЕ И ЗНАЧИМИ ЯЗОВИРИ**

При осъществената от Басейновите дирекции контролна дейност съгласно Закона за водите и Наредбата за ползване на повърхностните води, по отношение изпълнението на режимния график за ползване на водите от комплексните и значими язовири за месец юни е констатирано следното:

- Язовир „Камчия“ - установено е надвишаване на разрешения лимит на водовземане от В и К - Варна ООД за питейно-битово водоснабдяване на област Варна, за което на дружеството ще бъде наложена административно-наказателна мярка за извършено нарушение на чл. 53, ал. 4, т. 3 от Закона за водите;

- Язовир „Дяково“ - при проверка на ВЕЦ „Дяково“ и ВЕЦ „Мало село“, БД констатира неспазване на задълженията за извършване на ежедневни наблюдения и отчет на ползваните водни обеми, както и неотчитане на месечните ползвани водни обеми, което представлява нарушаване на правилата за деклариране и отчитане, за което на титулярите на разрешителни ще бъдат съставени АУАН-и по Закона за водите;

- Язовир „Калин“ и „Карагьол“ - установено ползване на вода от страна на Кюстендилска вода“ ЕООД за питейно-битово водоснабдяване, без действателно разрешително, издадено по реда на Закона за водите и при липса на измервателно устройство. За установеното, на дружеството ще бъде наложена санкция по реда на ЗВ, в сроковете по ЗАНН;

**Предприети административно-наказателни действия през месец юни за констатирани нарушения от предходни месеци:**

- съставен АУАН на „Напоителни системи“ ЕАД - язовир Домлян за м. април 2020 г.

**ЕМИЛ ДИМИТРОВ**

*Министър на околната среда и водите*