



## РЕПУБЛИКА БЪЛГАРИЯ

### МИНИСТЕРСТВО НА ОКОЛНАТА СРЕДА И ВОДИТЕ

---

#### ИНФОРМАЦИЯ

ОТ

**ЕМИЛ ДИМИТРОВ - Министър на околната среда и водите**

**ОТНОСНО:** Оперативното управление на водите на национално ниво в Р. България

#### **I. СЪСТОЯНИЕ НА ВОДИТЕ В СТРАНАТА ЗА М. ФЕВРУАРИ 2020 Г.**

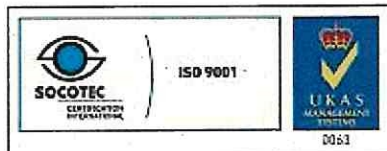
##### **1. ПОВЪРХНОСТНИ ВОДИ**

Общият обем на речния отток в страната за месец февруари е 672 млн. м<sup>3</sup>. Стойността му е с 37% по-голяма от стойността за предходния месец и с 53% по-малка от стойността за месец февруари 2019 г.

Средномесечните водни количества за месец февруари при всички наблюдавани пунктове на реките в страната са под месечните норми.

В **Дунавския водосборен басейн** обемът на речния отток за месец февруари е 324 млн. м<sup>3</sup>, което е с 59% повече от предходния месец и с 33% по-малко от този за месец февруари 2019 година. През месец февруари нивата на наблюдаваните реки в басейна останаха без съществени изменения. В резултат на валежи в периодите 5-7, 19-21 и 26-28 февруари, както и на валежи комбинирани със снеготопене в периода 10-13 февруари, бяха регистрирани повишения на речните нива в басейна. По-значителни повишения са регистрирани в периода 10-13 февруари във водосборите на р. Осъм - с до 105 см и р. Вит - с до 79 см. За останалите водосбори в басейна повишенията са както следва: за водосбора на р. Нишава - до 13 см, за водосбора на р. Огоста - до 43 см, за водосбора на р. Искър - до 57 см, за водосбора на р. Янтра - до 6 см, за водосбора на р. Русенски Лом - до 14 см.

В **Черноморския водосборен басейн** обемът на речния отток за месец февруари е 39 млн. м<sup>3</sup>. Стойността му е с 18 % по-голяма спрямо предходния месец и с 32% по-малка от стойността за месец февруари 2019 година. През месец февруари нивата на наблюдаваните реки в басейна останаха без съществени изменения. В резултат на валежи, в периодите 5-7, 10-13, 19-21 и 26-28 февруари бяха регистрирани повишения на водните



София, 1000, бул. „Кн. Мария Луиза” 22

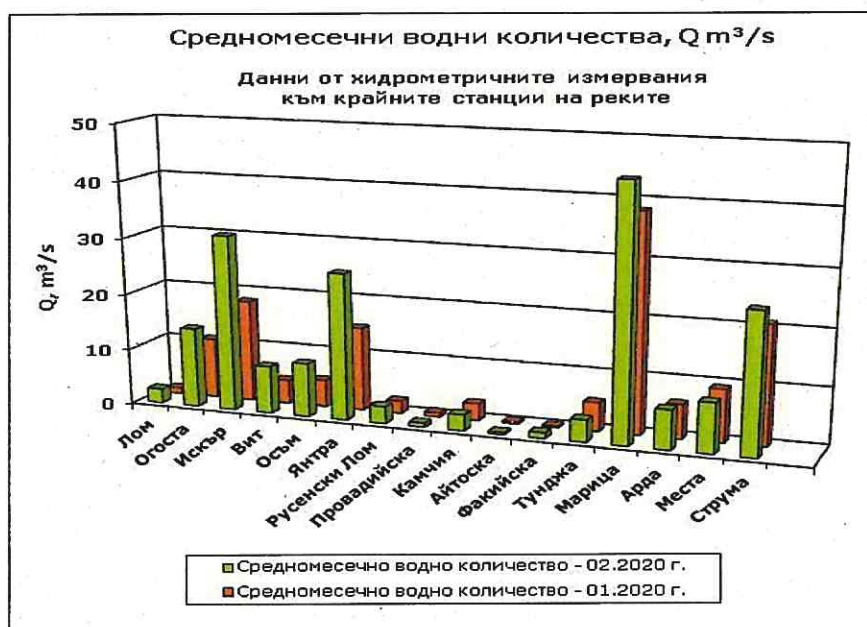
Тел: +359(2) 940 6194, Факс: +359(2) 986 25 33



нива в басейна, като по-значителни бяха в периода 5-7 февруари във водосборите на южночерноморските реки – с до 70 см на р. Факийска, с до 148 см на р. Ропотамо и с до 68 см на р. Велека. През останалата част от месеца нивата на наблюдаваните реки в басейна останаха без съществени изменения при денонощни колебания в границите  $\pm 10$  см.

Обемът на оттока на **Източнобеломорския водосборен басейн** за месец февруари е 221 млн. м<sup>3</sup>, което е с 25% повече от предходния месец и с 69% по-малко от месец февруари 2019 година. През месец февруари нивата на наблюдаваните реки в басейна останаха без съществени изменения. В резултат на валежи и снеготопене в периода 10-13 и валежи в периодите 5-7, 19-21 и 26-28 февруари бяха регистрирани краткотрайни повишения в басейна. По-съществени повишения са регистрирани в периода 10-13.02. във водосбора на р. Арда в притоците ѝ – р. Върбица при сп. Джебел (с до 50 см), р. Перперешка при с. Сватбаре (с до 55 см) и р. Крумовица при с. Г. Кула (с до 44 см); във водосбора на р. Марица - на р. Банска при с. Добрич (с до 34 см); във водосбора на р. Тунджа на р. Беленска при г. Чумерна (с до 26 см).

В **Западнобеломорския водосборен басейн** обемът на речния отток за месец февруари е 88 млн. м<sup>3</sup>. Стойността му е с 12% по-голяма от тази за предходния месец и с 55% по-малка от стойността за месец февруари 2019 година. През изминалия месец нивата на наблюдаваните реки в басейна останаха без съществени изменения. В резултат на валежи и снеготопене в периода 10-13 и на валежи в периодите 5-7, 19-21 и 26-28 февруари бяха регистрирани незначителни повишения на речните нива в басейна – с до 15 см.



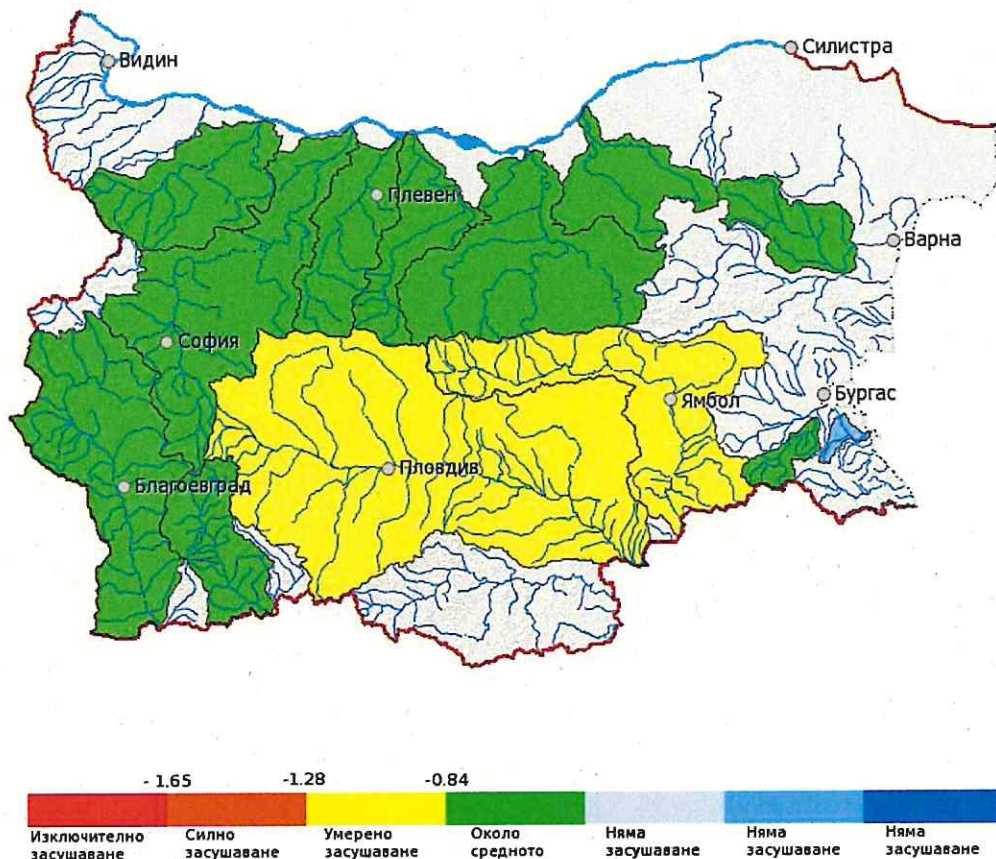
## 2. РЕКА ДУНАВ

Средномесечните водни стоежи за месец февруари на р. Дунав при измервателните пунктове в българския участък са с между 30% и 53% под месечните норми и са със стойности по-високи спрямо предходния месец.

### 3. СТОЙНОСТ НА ИНДЕКСА НА ЗАСУШАВАНЕ SRI

НИМХ ежемесечно изчислява стойността на индекса на засушаване SRI, на база предварително определени средномесечни водни количества по поречия. За месец февруари 2020 г. индексите са, както следва:

- умерено засушаване – по поречията на реките Марица и Тунджа;
- около средното засушаване – по поречията на реките Огоста, Искър, Вит, Осъм, Янтра, Русенски Лом, Провадийска, Факийска, Струма и Места
- във всички други поречия на страната няма засушаване.



### II. СЪСТОЯНИЕ НА ВОДИТЕ ЗАРЕГУЛИРАНИ В КОМПЛЕКСНИТЕ И ЗНАЧИМИ ЯЗОВИРИ ПРЕЗ м. ФЕВРУАРИ 2020 г.

В Министерството на околната среда и водите ежедневно се следи състоянието на водите зарегулирани в комплексните и значими язовири, по приложение № 1 към чл. 13, ал. 1, т. 1 от Закона за водите, на базата на ежедневна информация, постъпваща от дружествата експлоатиращи язовирните стени и съоръженията към тях. Съгласно приложение № 1 към чл. 13 ал. 1, т. 1 от Закона за водите, комплексните и значими язовири са 52 броя:

- Сумата на общите им обеми е 6 546,19 млн. м<sup>3</sup>, което представлява около 85,1% от сумата на общите обеми на изградените в страната язовири;
- За 43 броя комплексни и значими язовири с общ обем 6 474,60 млн. м<sup>3</sup> се изготвя годишен график за определяне на стратегията при използването на водите им.

Сумата от наличните в тях завирени обеми към 29 февруари 2020 г. е 3 637,1 млн. м<sup>3</sup> и представлява 56% от сумата на общите им обеми. В края на месец февруари 2019 г. този процент е бил 61,2%. **Сумарният завирен обем към 29 февруари 2020 г. е с 5,2% по-малък от обема към 28 февруари 2019 г. и с 0,6% по-голям спрямо обема към 31 януари 2020 г.**

През месец февруари прелива яз. „Пчелина“, което е нормалното експлоатационно състояние на язовира.

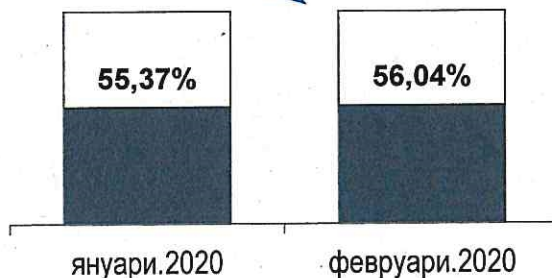
В края на месеца със запълване над 90% са язовирите: „Боровица“, „Пчелина“, „Кричим“ и „Розов кладенец“.

Коритата на реките след язовирните стени са в добро състояние и проводимостта им е осигурена.

**Няма данни за засегнати населени места и за възникнали аварийни ситуации по язовирните стени и съоръженията към тях.**



За периода 31.01.2020 - 29.02.2020 г. наличният завирен обем в язовирите се е увеличил с 44,1 млн.м<sup>3</sup>.



Наличните завирени обеми в язовирите, в края на месец февруари, според основното им предназначение са, както следва:

- за питейно-битово водоснабдяване – 63,6% от общия им обем;
- за напояване – 38,7% от общия им обем;
- за енергетика – 67,9% от общия им обем.

### III. КОМПЛЕКСНИ И ЗНАЧИМИ ЯЗОВИРИ С ОСНОВНО ПРЕДНАЗНАЧЕНИЕ ПИТЕЙНО-БИТОВО ВОДОСНАБДЯВАНЕ

Сумарният завирен обем на язовирите с питейно-битово предназначение към 29 февруари 2020 г. е 954,0 млн. м<sup>3</sup>, представлява 63,6% от общия им обем, равен е на обема към 31 януари 2020 г. и е с 10,8% по-малък спрямо обема към 28 февруари 2019 г.

Степента им на напълване е както следва: яз. „Искър” – 68,1%, яз. „Бели Искър” – 56,9%, яз. „Среченска бара” – 77,4%, яз. „Христо Смирненски” – 66%, яз. „Йовковци” – 82,8%, яз. „Тича” – 53%, яз. „Камчия” – 64,9%, яз. „Ясна поляна” – 71,2%, яз. „Асеновец” – 28,9%, яз. „Боровица” – 99,7%, яз. „Студена” – 17,7% и яз. „Дяково” – 36,7%.



### IV. ПРЕДПРИЕТИ ДЕЙСТВИЯ НА ОПЕРАТИВНО ЗВЕНО КЪМ МОСВ

През месец февруари хидрометеорологичната обстановка в страната не е налагала активиране на оперативното звено за предотвратяване на вредно въздействие от преминаване на високи води.

В Национален координационен център, част от който е Центъра за управление на водите, ежедневно се следят и анализират нивата на комплексните и значими язовири по приложение № 1 на Закона за водите, правят се анализи на притока и оттока на водите им. Събира се ежедневна информация от дружествата, които осъществяват техническата експлоатация на комплексните и значими язовири въз основа, на която се изготвят ежедневно бюлетени. При необходимост се изменя месечния график за разпределение на водите и се извършва извънреден контрол за изпълнение на предписанията.

## **V. ПРЕДПРИЕТИ МЕРКИ В МЕСЕЧНИЯ ГРАФИК ЗА ИЗПОЛЗВАНЕ НА ВОДИТЕ ОТ КОМПЛЕКСНИТЕ И ЗНАЧИМИ ЯЗОВИРИ ПРЕЗ м. ФЕВРУАРИ 2020 г.**

**МОСВ предприема мерки за гарантиране на приоритетното питейно-битово водоподаване от язовирите по приложение № 1 на Закона за водите, с процент на запълване под 50%, предназначени за питейно-битово водоснабдяване.**

- Предвид niskия обем на язовир „Студена“ и продължаващия воден режим за питейно-битово водоснабдяване на гр. Перник и населени места в района, с месечния график за м. февруари са отпуснати заявените от ВиК дружеството водни обеми в размер на 0,804 млн. м<sup>3</sup> за питейно-битово водоснабдяване. Изцяло е ограничено водоподаването от язовира за производство на електроенергия, промишленост и екологични нужди.

- Предвид niskия обем в язовир „Асеновец“ с месечния график са отпуснати водни обеми в размер на 0,500 млн. м<sup>3</sup> за питейно-битово водоснабдяване, като е указано, „Водоснабдяване и канализация“ ООД – Сливен да осигури останалото количество необходимо за питейно-битови нужди от алтернативни източници.

Във връзка с постъпило искане за увеличаване на разрешените за използване води от яз. „Асеновец“ за питейно-битово водоснабдяване на гр. Сливен, обосновано с невъзможност за пълно използване на алтернативните водоизточници, поради необходимостта от извършване на оценка на риска от замърсяване, на „Водоснабдяване и канализация“ ООД – Сливен са разрешени допълнително 0,209 млн. м<sup>3</sup> вода за питейно-битово водоснабдяване. Общо разрешените за използване води от язовир „Асеновец“ възлизат на 0,709 млн. м<sup>3</sup>.

Във връзка с информацията за евентуално замърсяване на подземно водно тяло, е разпоредено извършване на незабавна проверка от страна на БД „Източнореломорски район“ и РИОСВ - Стара Загора. Резултатите от взетите проби по анализираниите показатели: температура, активна реакция рН, електропроводимост, разтворен кислород, амониеви йони, нитрати, нитрити, фосфати, перманганатна окисляемост, хлориди, **не са установили превишения на стандарта за подземни води.**

- Предвид niskия обем на язовир „Дяково“ и реално постъпващия незначителен приток към язовира, не е разрешено ползване на водни обеми за промишлени цели и електропроизводство. С месечния график са разрешени водни обеми за осигуряване на питейно-битово водоснабдяване от „ВиК Дупница“ ЕООД и „Кюстендилска вода“ ЕООД с количества редуцирани до реално използваните през 2019 г.

Във връзка с постъпилите в МОСВ от „Ай Ви Пи Комършъл“ ЕООД и ТЕЦ „Бобов дол“ ЕАД писма с искане за осигуряване на вода за питейно-битово водоснабдяване на работещите в предприятията, е изменен месечния график като са отпуснати допълнително води за питейно-битовото водоснабдяване на ТЕЦ „Бобов дол“ и „Ай Ви Пи Комършъл“ ЕООД, и допълнително на „ВиК ЕООД“ гр. Дупница за питейно-битово водоснабдяване на с. Баланово и с. Палатово. Общо отпуснатите обеми за питейно-битово водоснабдяване от язовир „Дяково“ възлизат на 0,049 млн. м<sup>3</sup>.

- Предвид високия санитарен минимум на язовир „Тича“, с цел гарантиране на питейно-битовото водоснабдяване, с месечния график са отпуснати водни обеми в размер на 3,320 млн. м<sup>3</sup> за питейно-битово водоснабдяване на градовете Шумен, Велики Преслав и Търговище, и за осигуряване на минимално допустим отток в реката след язовира. Не са разрешени водни маси за производство на електроенергия. С месечния график е указано „ВиК Шумен“ ООД да предприемат действия за рехабилитация и включване на алтернативни водоизточници за осигуряване на водоснабдяването, а „ВиК Търговище“ ООД да предприемат действия за осигуряване на алтернативни повърхностни и подземни водоизточници за осигуряване на водоснабдяването.

- Предвид ниския обем на язовир „Ястребино“ (към 29.02.2020 г. - с процент на запълване 31%), са отпуснати единствено водни обеми в размер на 0,020 млн. м<sup>3</sup> за питейно-битово водоснабдяване на гр. Антоново.

- Предвид ниския обем на язовири „Калин“ и „Карагьол“, (към 29.02.2020 г. - с процент на запълване съответно 37,3% и 28,3%), са отпуснати 0,070 млн. м<sup>3</sup> вода за питейно-битово водоснабдяване на общини Рила и Кочериново, като с месечния график е указано, че водите за питейно-битово водоснабдяване могат да бъдат енергийно преработени, като се поддържа режим на съвместно използване на водите на язовирите „Карагьол“ и „Калин“.

- Предвид необходимостта от провеждане на изпитания след текущ ремонт на ВЕЦ „Тополница“, с изменение на месечния график са разрешени 0,100 млн. м<sup>3</sup> водни маси за производство на електроенергия за тестови изпитания.

- Предвид отправено искане от НЕК ЕАД за разрешаване на допълнителни водни маси за електропроизводство, поради отпаднали базови мощности и необходимостта от засилено електропроизводство чрез ВЕЦ, е изменен месечния график, с което са отпуснати допълнително по 5,00 млн.м<sup>3</sup> вода за производство на електроенергия от язовирите „Белмекен“, „Голям Беглик“-„Широка поляна“ и Батак.

## **VI. КОНТРОЛ ПО СПАЗВАНЕ НА МЕСЕЧНИЯ ГРАФИК НА КОМПЛЕКСНИТЕ И ЗНАЧИМИ ЯЗОВИРИ**

При осъществената от Басейновите дирекции контролна дейност съгласно Закона за водите и Наредбата за ползване на повърхностните води, по отношение изпълнението на режимния график за ползване на водите от комплексните и значими язовири за месец февруари е констатирано превишаване на лимита на разрешените за ползване водни обеми от яз. „Камчия“, отпуснати на „Водоснабдяване и канализация“ ООД – Сливен. За допуснатото нарушение на дружеството ще бъдат наложени съответните административни мерки.

**ЕМИЛ ДИМИТРОВ**  
Министър на околната среда и водите

