



## РЕПУБЛИКА БЪЛГАРИЯ

### МИНИСТЕРСТВО НА ОКОЛНАТА СРЕДА И ВОДИТЕ

---

#### ИНФОРМАЦИЯ

от

**АСЕН ЛИЧЕВ - Министър на околната среда и водите**

**ОТНОСНО:** Оперативното управление на водите на национално ниво в Р. България

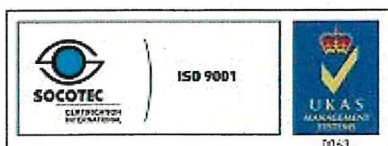
#### **I. СЪСТОЯНИЕ НА ВОДИТЕ В СТРАНАТА ЗА м. ЮНИ 2021 г.**

##### **1. Повърхностни води**

Общият обем на речния отток в страната за месец юни е 1557 млн. м<sup>3</sup>. Стойността му е с 15% по-малко от стойността за предходния месец и с 44% повече спрямо юни 2020 година.

В **Дунавския водосборен басейн** обемът на речния отток за месец юни е 820 млн. м<sup>3</sup>, което е с 27% повече от предходния месец и с 47% повече от този за юни 2020 година. През по-голяма част от изминалия месец нивата на наблюдаваните реки останаха без съществени изменения. В резултат на локални и интензивни валежи са регистрирани краткотрайни повишения на речните нива: на 7 юни – р. Янтра при гр. Габрово (с до +68 см), на 19-20 юни – р. Огоста (с до +127 см), р. Осъм (с до 183 см), р. Янтра (с до 302 см) и р. Русенски Лом (с до +277 см), на 26 юни – р. Янтра (с до +272 см). В резултат на интензивни валежи са регистрирани дъждовни наводнения на 8 юни в гр. Враца, на 11 юни в гр. Велико Търново, на 16 юни в гр. Червен Бряг и гр. Русе, на 19 юни в гр. Лом и на 26 юни в гр. Велико Търново, с. Стара Речка и с. Стеврек (общ. Антоново). През месец юни по-голямата част от наблюдаваните реки в басейна бяха със средномесечни водни количества под месечните норми, над нормите бяха водните количества на р. Янтра и р. Русенски Лом.

В **Черноморския водосборен басейн** обемът на речния отток за юни е 74 млн. м<sup>3</sup> е с 11% повече спрямо предходния месец и със 112% повече от обема за месец юни 2020 г. През по-голямата част от изминалия месец нивата на наблюдаваните реки в басейна бяха без съществени изменения или плавно се понижаваха. В резултат на локални и интензивни валежи са регистрирани повишения на речните нива на 20 юни – р. Камчия при с. Гроздъво (с до +225 см) и при с. Берово (с до +84 см), на 26 юни – р. Камчия при с. Берово (с до +197 см). В резултат на интензивни валежи на 19 юни са



София, 1000, бул. „Кн. Мария Луиза” 22

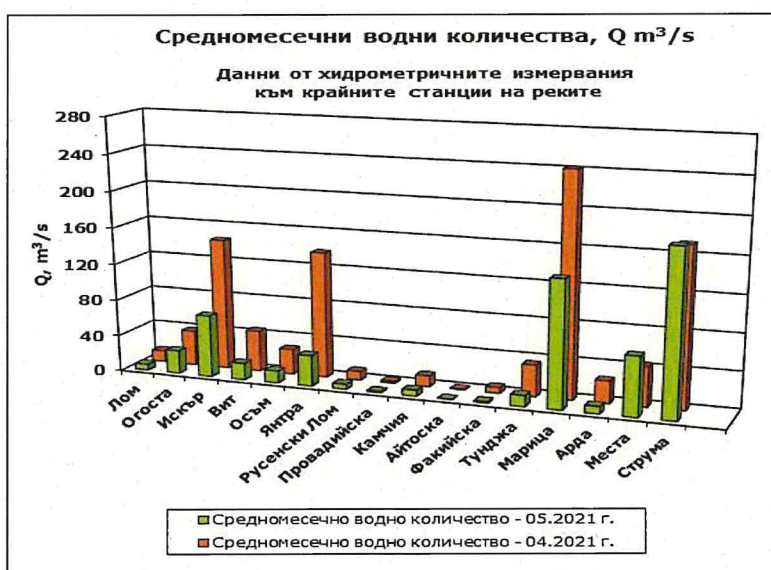
Тел: +359(2) 940 6194, Факс: +359(2) 986 25 33



регистрирани дъждовни наводнения в гр. Бургас (кв. Сарафово) и на 26 юни в гр. Котел. През юни наблюдаваните реки от басейна бяха със средномесечни водни количества под месечните норми. Над месечните норми бяха само средномесечните водни количества на р. Врана при с. Кочово.

Обемът на оттока на **Източнобеломорския водосборен басейн** за месец юни е 379 млн. м<sup>3</sup>, което е с 29% по-малко от предходния месец и с 13% повече от юни 2020 г. През месеца речните нива останаха без съществени изменения. Значителни повишения на речните нива са регистрирани в горните части от водосбора на р. Марица и р. Тунджа и във водосбора на р. Вьча в резултат от работата на хидротехнически съоръжения (с до +82 см). В резултат на локални интензивни валежи на 10 юни е регистрирано дъждовно наводнение в гр. Съединение. През месец юни средномесечните водни количества на по-голяма част от реките в басейна бяха под месечните норми. Със средномесечни водни количества около и над месечните норми бяха р. Тунджа при гр. Павел Баня, р. Марица при гр. Пазарджик, р. Вьча при м. Забрал, р. Марица при гр. Пловдив и р. Върбица при сп. Джебел.

В **Западнобеломорския водосборен басейн** обемът на речния отток за месец юни е 283 млн. м<sup>3</sup> - с 51% по-малко от предходния месец и с 88% повече спрямо юни 2020 г. През изминалия месец нивата на наблюдаваните реки в басейна останаха без съществени изменения. В резултат на валежи са регистрирани краткотрайни повишения на речните нива на 9 юни във водосбора на р. Места (с до +39 см), на 13 юни във водосбора на р. Пиринска Бистрица при с. Горно Спанчево (с до +34 см). През месец юни средномесечните водни количества на по-голяма част от реките в басейна бяха под месечните норми. Със средномесечни водни количества около и над месечните норми бяха р. Джерман при гр. Дупница, р. Сушицка при с. Полена и р. Струма при гр. Перник.



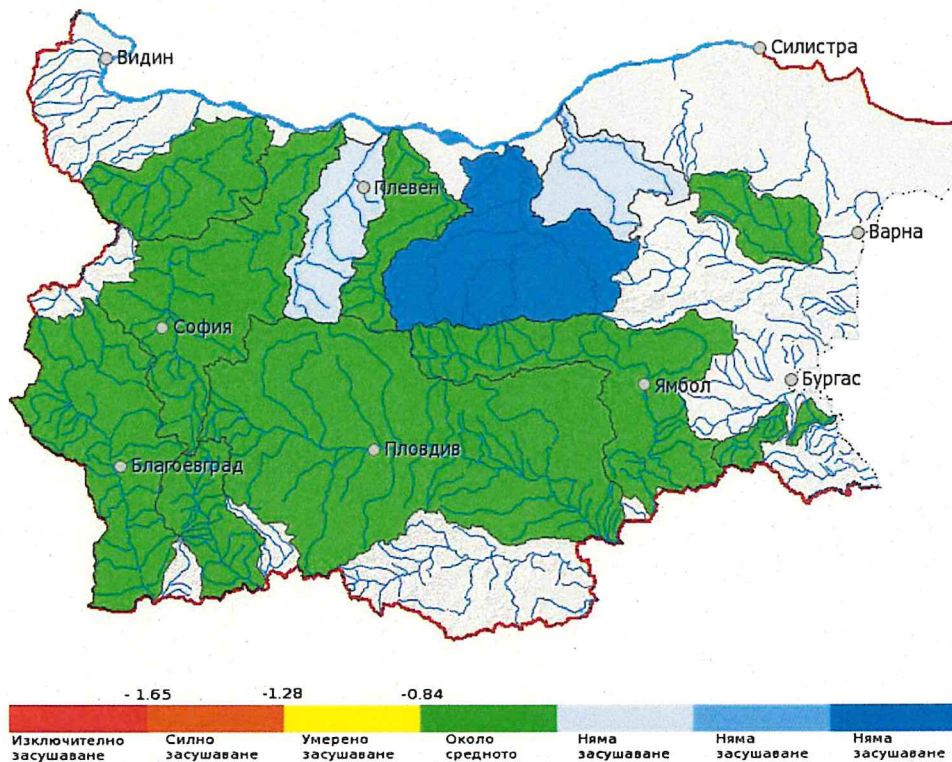
## 2. РЕКА ДУНАВ

Средномесечните водни стоежи за месец юни на р. Дунав, при измервателните пунктове в българския участък, бяха с между 13% и 31% под нормите за месеца и с от 10 см до 59 см по-ниски спрямо предходния месец, с изключение на водното ниво при гр. Силистра, където е с 12 см по-високо от това през месец май.

### 3. СТОЙНОСТ НА ИНДЕКСА НА ЗАСУШАВАНЕ

НИМХ ежесечно изчислява стойността на индекса на засушаване SRI, на база предварително определени средномесечни водни количества по поречия. За месец юни 2021 г. индексите са, както следва:

- около средното засушаване – по поречието на реките Огоста, Искър, Осъм, Провадийска, Факийска, Ропотамо, Марица, Тунджа, Струма и Места;
- във всички останали поречия няма засушаване.



### II. СЪСТОЯНИЕ НА ВОДИТЕ ЗАРЕГУЛИРАНИ В КОМПЛЕКСНИТЕ И ЗНАЧИМИ ЯЗОВИРИ ПРЕЗ м. ЮНИ 2021 г.

В Министерството на околната среда и водите ежедневно се следи състоянието на водите зарегулирани в комплексните и значими язовири, по приложение № 1 към чл. 13, ал. 1, т. 1 от Закона за водите, на базата на ежедневна информация, постъпваща от дружествата експлоатиращи язовирните стени и съоръженията към тях. Съгласно приложение № 1 към чл. 13 ал. 1, т. 1 от Закона за водите, комплексните и значими язовири са 52 броя:

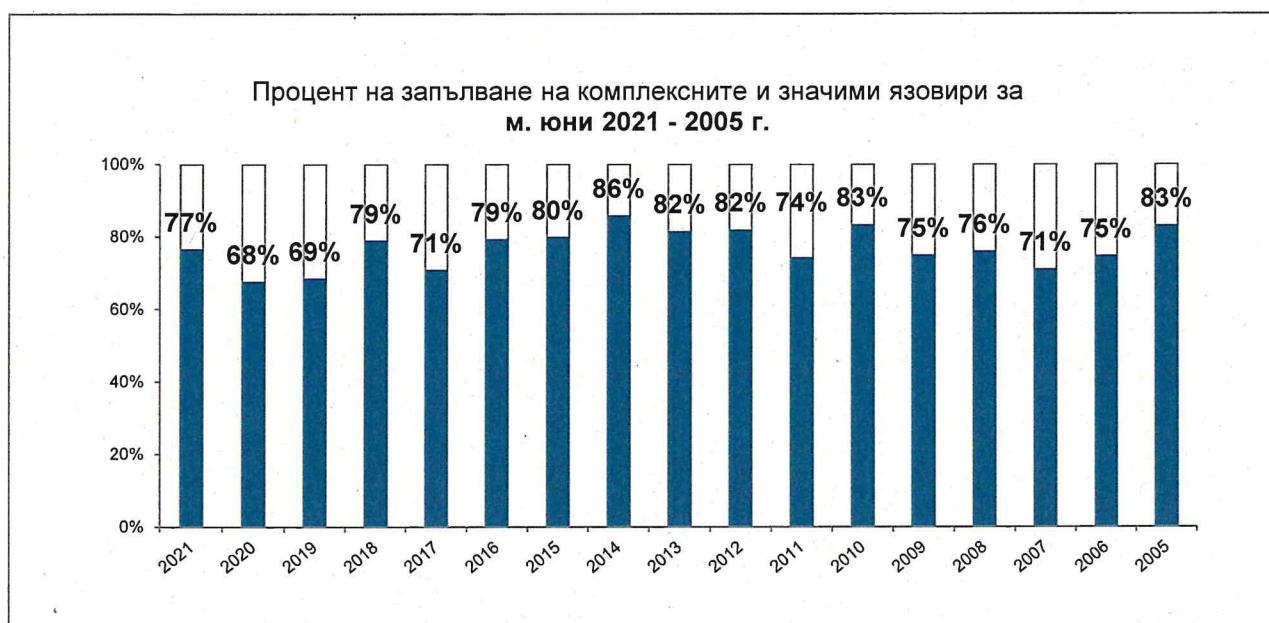
- Сумата на общите им обеми е 6 546,19 млн. м<sup>3</sup>, което представлява около 85,1% от сумата на общите обеми на изградените в страната язовири;

- За 43 броя комплексни и значими язовири с общ обем 6 474,60 млн. м<sup>3</sup> се изготвя годишен график за определяне на стратегията при използването на водите им. Сумата от наличните в тях завирени обеми към 30 юни 2021 г. е 4 963,2 млн. м<sup>3</sup> и представлява 76,7% от сумата на общите им обеми. В края на месец юни 2020 г. този процент е бил 67,7%. *Сумарният завирен обем към 30 юни 2021 г. е приблизително с 9% по-голям от обема към 30 юни 2020 г. и с 1,2% по-голям спрямо обема към 31 май 2021 г.*

През месец юни преливаха: яз. „Пчелина“, което е нормалното експлоатационно състояние на язовира и язовирите „Йовковци“, „Камчия“ и „Асеновец“ без опасност за населението и инфраструктурата в района.

В края на месец юни със запълване 100% е язовир „Камчия“. Със запълване над 90% са язовирите: „Среченска бара“, „Христо Смирненски“, „Йовковци“, „Боровица“, „Асеновец“, „Дяково“, „Пчелина“, „Домлян“, „Малко Шарково“, „Александър Стамболийски“, „Белмекен“, „Широка поляна“, „Батак“, „Кричим“, „Розов кладенец“ и „Карагьол“. Коритата на реките след язовирните стени са в добро състояние и проводимостта им е осигурена.

**Няма данни за засегнати населени места и за възникнали аварийни ситуации по язовирните стени и съоръженията към тях.**



Наличните завирени обеми в язовирите, в края на месец юни, според основното им предназначение са, както следва:

- за питейно-битово водоснабдяване – 90,1% от общия им обем;
- за напояване – 65,3% от общия им обем;
- за енергетика – 82,3% от общия им обем.

От получените данни на регистрираните общи притоци на водосборите към комплексните и значими язовири за изминалите шест месеца на 2021 година, може да се направи следната приблизителна оценка:

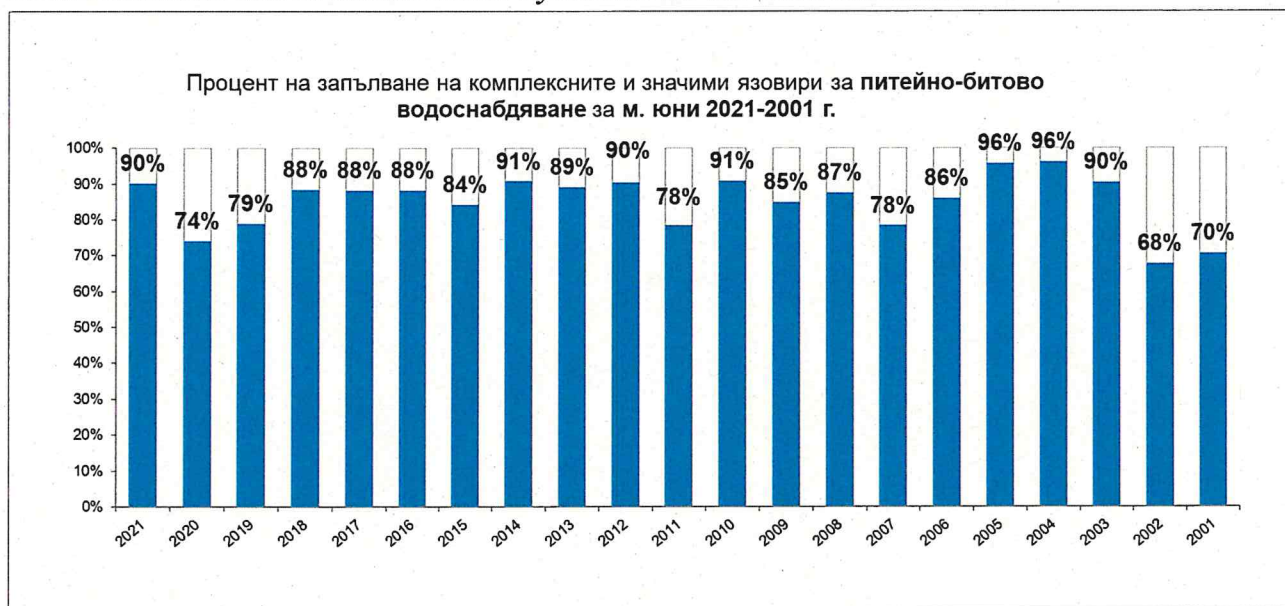
- с обезпеченост 50 % - условия на средна по влажност година са язовирите: „Искър“, „Бели Искър“, „Огняново“, „Огоста“, „Горни Дъбник“, „Сопот“, „Александър Стамболийски“, „Христо Смирненски“, „Йовковци“, „Ястребино“, „Тича“, „Камчия“, „Порой“, „Ахелой“, „Ясна поляна“, „Копринка“, „Жребчево“ „Малко Шарково“, „Асеновец“, „Белмекен“-„Чаира“, „Тополница“, „Домлян“, „Пясъчник“, „Голям Беглик“-„Широка поляна“, „Батак“, „Доспат“, „Въча“, „Тракиец“, „Боровица“, „Кърджали“, „Студен кладенец“, „Ивайловград“, „Студена“, „Пчелина“ и „Дяково“;
- с обезпеченост 75% - условия на средно суха година са язовирите „Кула“, „Рабиша“, „Съединение“, „Бели Лом“ и „Георги Трайков“;

### III. КОМПЛЕКСНИ И ЗНАЧИМИ ЯЗОВИРИ С ОСНОВНО ПРЕДНАЗНАЧЕНИЕ ПИТЕЙНО-БИТОВО ВОДОСНАБДЯВАНЕ

Сумарният завирен обем на язовирите с питейно-битово предназначение към 30 юни 2021 г. е 1 351,1 млн. м<sup>3</sup>, което представлява 90,1% от общия им обем и е с 2,3% по-голям спрямо обема към 31 май 2021 г. и с 16% по-голям от обема към 30 юни 2020 г.

Степента им на напълване е както следва: яз. „Искър“ – 88,6%, яз. „Бели Искър“ – 80,7%, яз. „Среченска бара“ – 98,6%, яз. „Христо Смирненски“ – 93,9%, яз. „Йовковци“ – 99,7%, яз. „Тича“ – 81%, яз. „Камчия“ – 100%, яз. „Ясна поляна“ – 89,1%, яз. „Асеновец“ – 99,6%, яз. „Боровица“ – 98,1%, яз. „Студена“ – 82,4% и яз. „Дяково“ – 94,9%.

**Всички язовири за питейно-битово водоснабдяване в края на месец юни са с обеми достатъчни за обезпечаване нуждите на водоползвателите.**



### IV. ПРЕДПРИЕТИ МЕРКИ В МЕСЕЧНИЯ ГРАФИК ЗА ИЗПОЛЗВАНЕ НА ВОДИТЕ ОТ КОМПЛЕКСНИТЕ И ЗНАЧИМИ ЯЗОВИРИ ПРЕЗ м. ЮНИ 2021 г.

С цел предпазване от вредното въздействие на водите, с изменения на месечния график са предприети действия за освобождаване на обем от язовир „Искър“, предвид регистрирания голям приток в началото на месец юни и високия наличен воден обем вследствие на постъпилния голям приток през предходните месеци (над средния за влажна

година). За пълното използване на водите са разрешени допълнително 10,000 млн. м<sup>3</sup> вода за производство на електроенергия. Предвид достигане на обем в язовира, налагащ необходимостта от незабавно предприемане на мерки за освобождаване на обем, с последващо изменение на месечния график в частта за язовир „Искър“ е разпоредено, чрез работа на ВЕЦ, обемът в язовира да достигне и да не надвишава 580,00 млн. м<sup>3</sup>, като определеният обем се поддържа чрез допълнителна работа на ВЕЦ. Указано е режимът на работа на двете централи да се регулира така, че изпускането на води от хидротехническите съоръжения да е съобразено с проводимостта на речните руса при спазване изискванията на чл. 142 от Закона за водите.

С оглед контролиране и недопускане на преливане на води през преливника на язовирната стена на яз. „Белмекен“, предвид запълването му на 97% от общия му обем и предвид, че язовира провежда висока вълна - с цел ограничаване на постъпващия в язовира приток и достигане и поддържане на определен обем в язовира, е изменен месечния график, като е разпоредено незабавно изключване на събирателните деривации и/или водохващания от тях. Достигането и поддържането на определения обем да се извършва чрез производство на електроенергия. Със следващо изменение на месечния график, предвид бързо покачване на нивото в яз. „Белмекен“, налагащо интензивно използване на акумулацията обем в язовира, са разрешени допълнително 17,000 млн. м<sup>3</sup> вода за производство на електроенергия.

Във връзка със спазване условията поставени в разрешителни за ползване на повърхностен воден обект – яз. „Кърджали“ за аквакултури и свързаните с тях дейности, с изменение на месечния график са предприети действия за достигане на необходимия обем, като е ограничено водовземаването от язовира чрез спиране работата на ВЕЦ „Кърджали“ с цел плавно покачване на обема в язовира и повишаването му над 347,0 млн. м<sup>3</sup> към 01 юли 2021 г.

Във връзка с постъпило писмо от „Напоителни системи“ ЕАД, с искане за ограничаване пълненето на яз. „Дяково“ чрез изключване на довеждащите деривации, поради настъпила производствена авария и невъзможност за освобождаване на обем чрез ВЕЦ „Яхиново“, с изменение на месечния график е поставено условие за поддържане на обем: „В зависимост от изменението на хидрометеороложките условия да се изключват и включват събирателните деривации и/или водохващания от тях, с оглед да се контролира и не допуска надвишаване на обем 33,400 млн. м<sup>3</sup> в язовира“.

Предвид рязкото увеличение на притока в язовир „Александър Стамболийски“ и необходимостта от планирано сработване на постъпващия приток, както и с цел недопускане на освобождаване на енергийно непреработени води през основния изпускател, с изменение на месечния график е поставено условие обемът в язовира да не надвишава 200,0 млн. м<sup>3</sup> и да се поддържа чрез работа на ВЕЦ в интервала от 195,0 млн. м<sup>3</sup> до 200,0 млн. м<sup>3</sup>.

**АСЕН ЛИЧЕВ**

Министър на околната среда и водите