



## РЕПУБЛИКА БЪЛГАРИЯ

### МИНИСТЕРСТВО НА ОКОЛНАТА СРЕДА И ВОДИТЕ

## ИНФОРМАЦИЯ

от

**РОСИЦА КАРАМФИЛОВА- Министър на околната среда и водите**

**ОТНОСНО:** Оперативното управление на водите на национално ниво в Р. България

### I. СЪСТОЯНИЕ НА ВОДИТЕ В СТРАНАТА ЗА М. НОЕМВРИ 2022 Г.

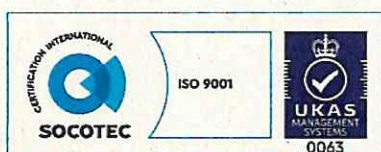
#### 1. Повърхностни води

Общият обем на речния отток в страната за месец ноември е 590 млн. м<sup>3</sup>. Стойността му е с около 8% повече от предходния месец и е с 14% по-малко спрямо ноември 2021 година

В **Дунавския водосборен басейн** обемът на речния отток за месец ноември е 250 млн. м<sup>3</sup>, което е с около 18% повече от предходния месец и е с 6% повече от този за ноември 2021 година. В резултат на валежи в периода 19-24.XI, са регистрирани повишения на водните нива в по-голямата част от реките в басейна. По-значителни са били те във водосборите на реките Нишава (до 86 см при с. Калотина), Огоста (до 72 см при с. Гаврил Геново), Искрецка (до 61 см при гр. Своге) и Черни Вит (до 42 см при с. Черни Вит), като в останалата част на басейна повишенията са били до 36 см. В периода 28-30.XI, следствие на валежи, повишения са регистрирани на р. Русенски Лом (до 25 см при с. Божичен). През месец ноември средномесечните водни количества на реките бяха под месечните норми, само река Огоста при с. Бутан беше около нея.

В **Черноморския водосборен басейн** обемът на речния отток за месец ноември е 25 млн. м<sup>3</sup>. Стойността му е същата, като стойността за предходния месец и с 15% по-малка от обема за месец ноември 2021 година. През по-голямата част от месец ноември, речните нива в басейна останаха без съществени изменения. В периодите 19-24.XI и 28-30.XI, в резултат на валежи, има регистрирани незначителни повишения на нивата в по-голяма част от басейна - до 15 см. По-значителни повишения са регистрирани в южночерноморските реки през втория период (до 44 см на р. Велека при с. Граматиково). През месец ноември средномесечните водни количества на реките в басейна бяха под месечните норми. В резултат на продължителен период без валежи до 4.XI р. Факийска при с. Зидарово е пресъхнала.

В **Източнобеломорския водосборен басейн** обемът на речния отток за месец ноември е 209 млн. м<sup>3</sup>, което е с около 9% по-малко спрямо предходния месец и с 35% по-малко спрямо ноември 2021 година. В периода 19-24.XI, в резултат на валежи, има регистрирани повишения на нивата в по-голямата част от басейна, като по-значителни бяха те във водосбора на река Арда (до 116 см на р. Върбица при сп. Джебел), във водосборите на реките Марица и Тунджа



София, 1000, бул. „Кн. Мария Луиза” 22

Тел: +359(2) 940 6194, Факс: +359(2) 986 25 33



повишенията бяха съответно до 35 см и до 21 см. В периода 28-30.XI, вследствие на валежи, са регистрирани повишения във водосбора на река Арда (до 33 см при на р. Елховска при гр. Рудозем). През месец ноември средномесечните водни количества на реките в басейна бяха под месечните норми.

В **Западнобеломорския водосборен басейн** обемът на речния отток за месец ноември е 107 млн. м<sup>3</sup>, което е с около 31% повече спрямо предходния месец и с 6% повече спрямо ноември 2021 година. През по-голяма част от месец ноември речните нива в басейна останаха без съществени изменения. В резултат на валежи в периодите 16-17.XI и 19-24.XI са отчетени повишения на речните нива в голяма част от басейна. По-значителни повишения са регистрирани през втория период, както следва: за водосбора на река Струма (до 64 см на р. Пиринска Бистрица при с. Горно Спанчево) и за водосбора на река Места (до 89 см по основната река при с. Хаджидимово). През месец ноември наблюдаваните реки в басейна бяха със средномесечни водни количества под месечните норми.



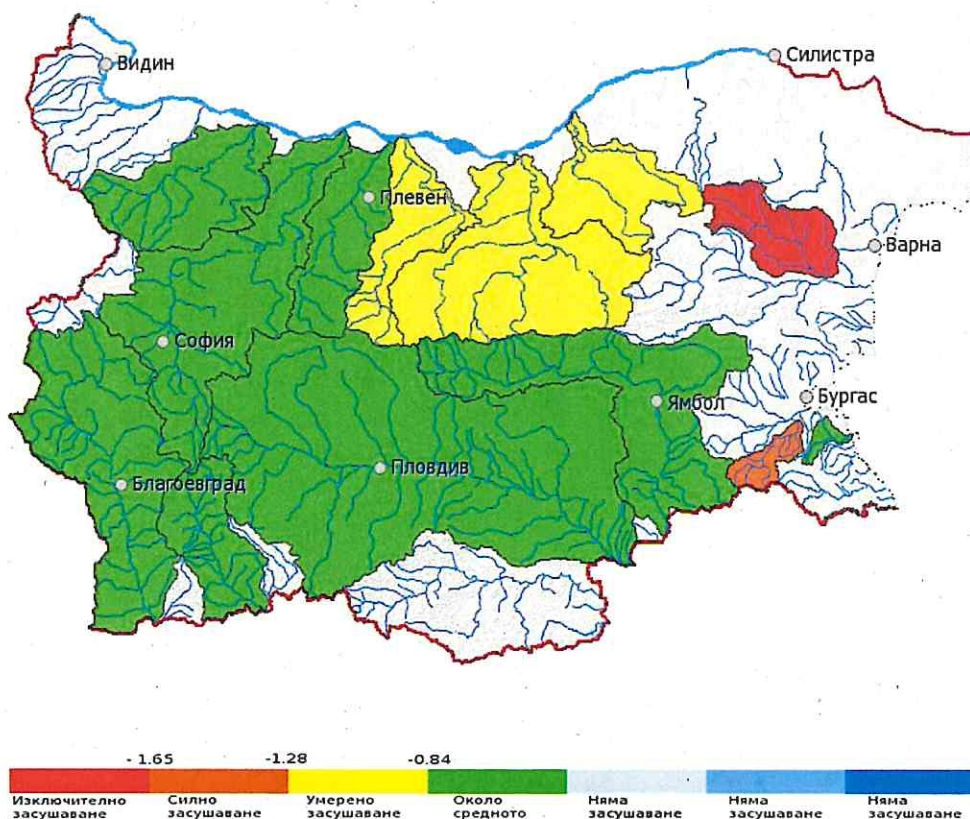
## 2. РЕКА ДУНАВ

Средномесечните водни стоежи за месец ноември на р. Дунав при измервателните пунктове в българския участък бяха с между 45% и 79% под нормите за месеца. Спрямо предходния месец водните стоежи на реката са с между 34 см и 98 см по-ниски.

## 3. СТОЙНОСТ НА ИНДЕКСА НА ЗАСУШАВАНЕ

НИМХ ежемесечно изчислява стойността на индекса на засушаване SRI, на база предварително определени средномесечни водни количества по поречиия. За месец ноември 2022 г. индексите са, както следва:

- изключително засушаване – по поречието на Провадийска река;
- силно засушаване – поречието на Факийска река;
- умерено засушаване – по поречиията на реките Осъм, Янтра и Русенски Лом;
- около средното засушаване – по поречиията на реките: Огоста, Искър, Вит, Ропотамо, Марица, Тунджа, Струма и Места;
- в останалите поречия няма засушаване.



## II. СЪСТОЯНИЕ НА ВОДИТЕ ЗАРЕГУЛИРАНИ В КОМПЛЕКСНИТЕ И ЗНАЧИМИ ЯЗОВИРИ ПРЕЗ М. НОЕМВРИ 2022 Г.

В Министерството на околната среда и водите ежедневно се следи състоянието на водите зарегулирани в комплексните и значими язовири, по приложение № 1 към чл. 13, ал. 1, т. 1 от Закона за водите, на базата на ежедневна информация, постъпваща от дружествата експлоатиращи язовирните стени и съоръженията към тях. Съгласно приложение № 1 към чл. 13 ал. 1, т. 1 от Закона за водите, комплексните и значими язовири са 52 броя:

- Сумата на общите им обеми е 6 546,19 млн. м<sup>3</sup>, което представлява около 85,1% от сумата на общите обеми на изградените в страната язовири;
- За 43 броя комплексни и значими язовири с общ обем 6 474,60 млн. м<sup>3</sup> се изготвя годишен график за определяне на стратегията при използването на водите им. Сумата от наличните в тях завирени обеми към 30 ноември 2022 г. е 3 775,3 млн. м<sup>3</sup> и представлява 58,3% от сумата на общите им обеми. В края на месец ноември 2021 г. този процент е бил 61,4%. **Сумарният завирен обем към 30 ноември 2022 г. е приблизително с 3,1% по-малък от обема към 30 ноември 2021 г. и с 1,6% по-малък спрямо обема към 31 октомври 2022 г.**

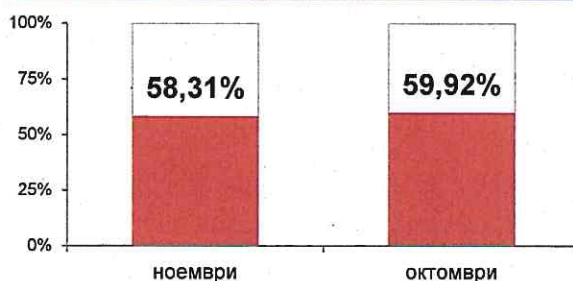
През месец ноември яз. „Пчелина“ е преливал, без опасност за населението и инфраструктурата в района.

Към 30 ноември със запълване над 90% са язовирите: „Среченска бара“, „Пчелина и „Кричим“. Осигурена е проводимостта на речните легла до 500 метра след язовирните стени.

*Изпускането на води от комплексните и значими язовири е съобразено с проводимостта на речните легла в съответствие с чл. 142 от Закона за водите.*



За периода 01.11.2022 - 30.11.2022 г.  
наличният завирен обем в язовирите  
е намалял с 104,0 млн.м<sup>3</sup>.



Наличните завирени обеми в язовирите, в края на месец ноември, според основното им предназначение са, както следва:

- за питейно-битово водоснабдяване – 77,6% от общия им обем;
- за напояване – 41,5% от общия им обем;
- за енергетика – 61,8% от общия им обем.

От получените данни на регистрираните общи притоци на водосборите към комплексните и значими язовири за изминалите единадесет месеца на 2022 година, може да се направи следната оценка:

- с обезпеченост 50 % - условия на средна по влажност година са притоците към язовирите: „Искър“, „Бели Искър“, „Огняново“, „Сопот“, „Ахелой“, „Ясна поляна“, „Малко Шарково“, „Белмекен“, „Чаира“, „Тополница“, „Домлян“, „Пясъчник“, „Голям Беглик“, „Широка поляна“, „Батак“, „Въча“, „Тракиец“, „Студен кладенец“, „Ивайловград“, „Студена“, „Пчелина“ и „Дяково“;
- с обезпеченост 75% - условия на средно суха година са притоците към язовирите: „Огоста“, „Горни Дъбник“, „Александър Стамболийски“, „Христо Смирненски“, „Йовковци“, „Ястребино“, „Бели Лом“, „Тича“, „Георги Трайков“, „Камчия“, „Порой“, „Копринка“, „Асеновец“, „Доспат“, „Боровица“ и „Кърджали“;
- с обезпеченост 95% - условия на суха година са притоците към язовирите „Кула“, „Рабиша“, „Съединение“ и „Жребчево“.

### III. КОМПЛЕКСНИ И ЗНАЧИМИ ЯЗОВИРИ С ОСНОВНО ПРЕДНАЗНАЧЕНИЕ ПИТЕЙНО-БИТОВО ВОДОСНАБДЯВАНЕ

Сумарният завирен обем на язовирите с питейно-битово предназначение към 30 ноември 2022 г. е 1 163,9 млн. м<sup>3</sup>, което представлява 77,6% от общия им обем и е с 2,0% по-малък спрямо обема към 31 октомври 2022 г. и с 0,2% по-малък от обема към 30 ноември 2021 г.

Степента им на напълване е както следва: яз. „Искър“ – 80,0%, яз. „Бели Искър“ – 63,9%, яз. „Среченска бара“ – 98,6%, яз. „Христо Смирненски“ – 66,7%, яз. „Йовковци“ – 87,5%, яз. „Тича“ – 72,6%, яз. „Камчия“ – 79,7%, яз. „Ясна поляна“ – 51,4%, яз. „Асеновец“ – 52,9%, яз. „Боровица“ – 86,8%, яз. „Студена“ – 80,7% и яз. „Дяково“ – 77,9%.

Всички язовири за питейно-битово водоснабдяване в края на месец ноември са с обеми достатъчни за обезпечаване нуждите на водоползвателите.



### IV. ПРЕДПРИЕТИ МЕРКИ В МЕСЕЧНИЯ ГРАФИК ЗА ИЗПОЛЗВАНЕ НА ВОДИТЕ ОТ КОМПЛЕКСНИТЕ И ЗНАЧИМИ ЯЗОВИРИ ПРЕЗ М. НОЕМВРИ 2022 Г.

Предвид нуждите от допълнителна енергия за електроенергийната система на страната, с изменение на месечния график са отпуснати допълнително водни маси от яз. „Белмекен“ в размер на 5,000 млн. м<sup>3</sup> за производство на електроенергия, като с това е удовлетворено искането на НЕК ЕАД.

С изменение на месечния график (във връзка с постъпило искане на ВиК ООД - гр. Кърджали) са дадени указания за плавно понижаване на водното ниво в язовир „Кърджали“ с цел достигане и поддържане на определен обем в язовира необходим за извършване на ремонтни дейности по линейната инфраструктура на магистрален водопровод за питейно-битово водоснабдяване. Рибопроизводителите – титуляри на разрешителни за ползване на язовир „Кърджали“, са уведомени, при необходимост да предприемат действия за преместване на съоръженията за аквакултури в определената, в съответствие с чл. 15в ал. 3 от Закона за рибарство и аквакултури, със Заповед № РД-264/08.05.2015 г. аварийна зона в язовир „Кърджали“

РОСИЦА КАРАМФИЛОВА  
Министър на околната среда и водите



