



РЕПУБЛИКА БЪЛГАРИЯ

МИНИСТЕРСТВО НА ОКОЛНАТА СРЕДА И ВОДИТЕ

ИНФОРМАЦИЯ

от

БОРИСЛАВ САНДОВ- Министър на околната среда и водите

ОТНОСНО: Оперативното управление на водите на национално ниво в Р. България

I. СЪСТОЯНИЕ НА ВОДИТЕ В СТРАНАТА ЗА М. ЯНУАРИ 2022 Г.

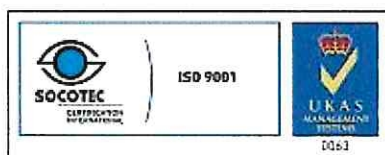
1. Повърхностни води

Общият обем на речния отток в страната за месец януари е 1 730 млн. м³. Стойността му е с около 24% по-малко от стойността за предходния месец и с около 42% по-малко спрямо януари 2021 година.

В **Дунавския водосборен басейн** обемът на речния отток за месец януари е 444 млн. м³, което е с около 24% по-малко от предходния месец и с 53% по-малко от този за януари 2021 година. В резултат на валежи са регистрирани краткотрайни повишения на речните нива в периода 7-12 януари, до около 20 см. През месец януари по-голямата част от наблюдаваните реки в басейна бяха със средномесечни водни количества около и под месечните норми. Над нормите бяха водните количества на р. Вит при с. Търнене и р. Янтра в горното и средно течение.

В **Черноморския водосборен басейн** обемът на речния отток за месец януари е 135 млн. м³. Стойността му е с 66% повече от стойността за предходния месец и с 25% по-малко от обема за месец януари 2021 година. В резултат на валежи са регистрирани краткотрайни повишения на речните нива в периода 7-12 януари. По-значителни повишения са регистрирани във водосборите на южночерноморските реки в периода 9-12 януари до 199 см на р. Ропотамо при с. Веселие, до 120 см на р. Факийска при с. Зидарово и до 121 см на р. Велека при с. Граматиково. През януари наблюдаваните реки от басейна бяха със средномесечни водни количества под месечните норми.

В **Източнобеломорския водосборен басейн** обемът на речния отток за месец януари е 978 млн. м³, което е с около 13% по-малко спрямо предходния месец и с 18% по-малко спрямо януари 2021 година. В резултат на валежи са регистрирани краткотрайни повишения на речните нива в периода 7-12 януари. По-значителни повишения са регистрирани в периода 9-12 януари: във водосбора на р. Марица - до 166 см по основната река при гр. Белово; във водосбора на р. Арда - до 68 см по основната река при с. Вехтино. През месец януари средномесечните водни количества на по-голяма част от реките в басейна бяха над месечните норми. Със средномесечни водни количества около и под



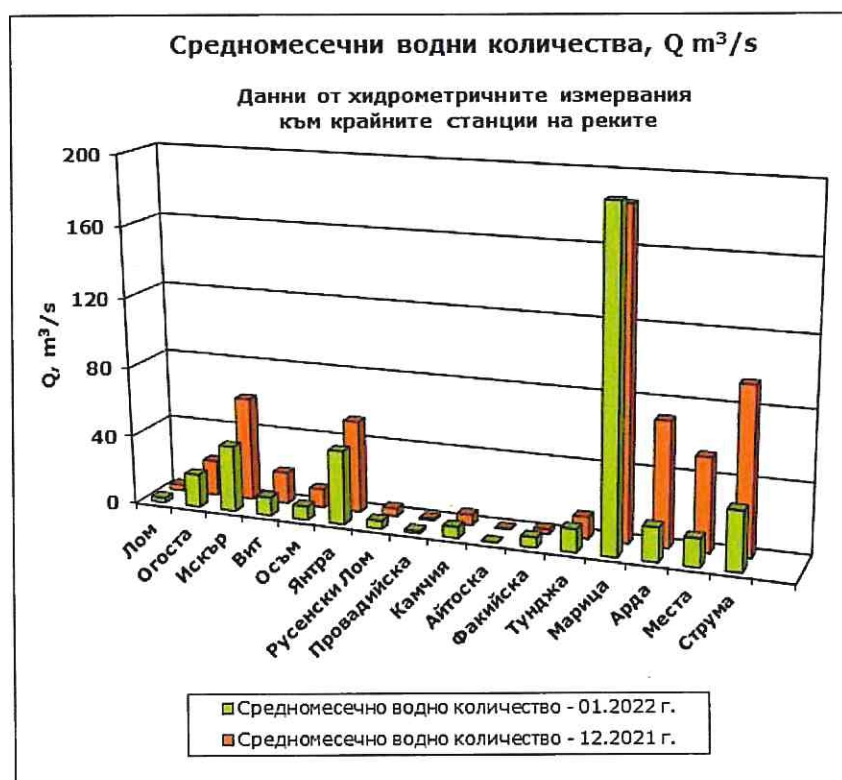
София, 1000, бул. „Кн. Мария Луиза” 22

Тел: +359(2) 940 6194, Факс: +359(2) 986 25 33



месечните норми за януари бяха само р. Тунджа при гр. Елхово, р. Марица при с. Радуил, р. Чепинска при гр. Велинград, р. Сазлийка при гр. Гълъбово и всички станции във водосбора на р. Арда.

В **Западнобеломорския водосборен басейн** обемът на речния отток за месец януари е 173 млн. м³, което е с 64% по-малко спрямо предходния месец и със 74% по-малко спрямо януари 2021 година. В резултат на валежи са регистрирани краткотрайни повишения на речните нива в периода 7-12 януари, до около 25 см във водосбора на р. Места и 10 см във водосбора на р. Струма. През януари по-голяма част от наблюдаваните реки в басейна бяха със средномесечно водно количество под месечните норми. Със средномесечни водни количества над месечните норми бяха единствено р. Места в местността Момина кула и р. Струмешница при с. Струмешница.



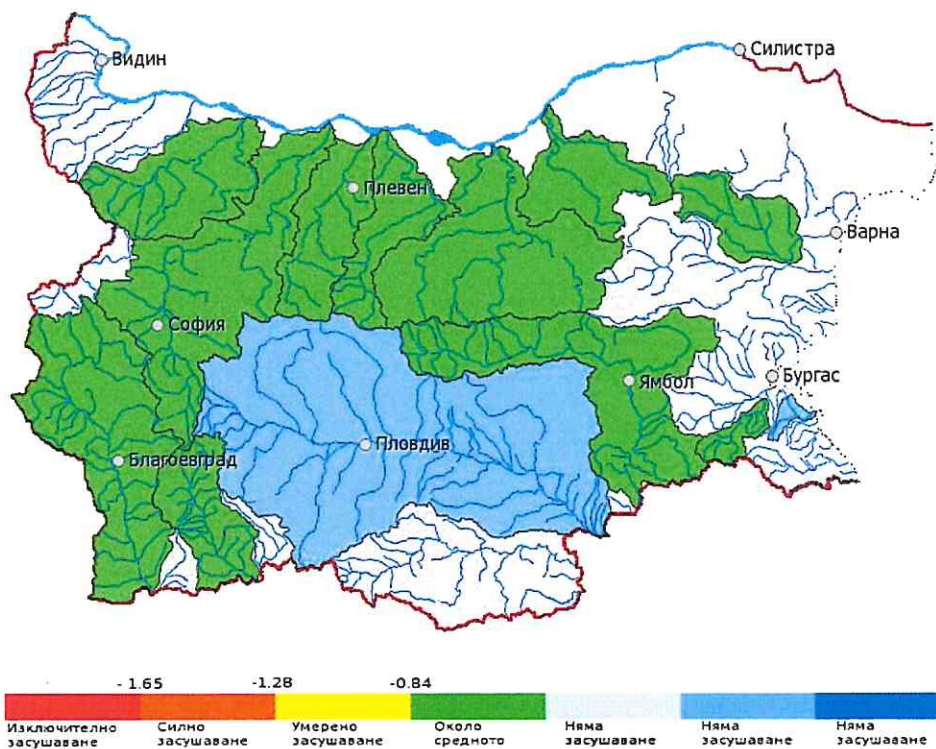
2. РЕКА ДУНАВ

Средномесечните водни стоежи за месец януари на р. Дунав, при измервателните пунктове в българския участък, бяха с между 5% и 14% под нормите за месеца и с от 45 см до 86 см по-високи спрямо предходния месец.

3. СТОЙНОСТ НА ИНДЕКСА НА ЗАСУШАВАНЕ

НИМХ ежемесечно изчислява стойността на индекса на засушаване SRI, на база предварително определени средномесечни водни количества по поречия. За месец януари 2022 г. индексите са, както следва:

- около средното засушаване – по поречието на р. Огоста, р. Искър, р. Вит, р. Осъм, р. Янтра, р. Русенски Лом, Провадийска река, Факийска река, р. Тунджа, р. Струма и р. Места;
- във всички останали поречия няма засушаване;



II. СЪСТОЯНИЕ НА ВОДИТЕ ЗАРЕГУЛИРАНИ В КОМПЛЕКСНИТЕ И ЗНАЧИМИ ЯЗОВИРИ ПРЕЗ М. ЯНУАРИ 2022 Г.

В Министерството на околната среда и водите ежедневно се следи състоянието на водите зарегулирани в комплексните и значими язовири, по приложение № 1 към чл. 13, ал. 1, т. 1 от Закона за водите, на базата на ежедневна информация, постъпваща от дружествата експлоатиращи язовирните стени и съоръженията към тях. Съгласно приложение № 1 към чл. 13 ал. 1, т. 1 от Закона за водите, комплексните и значими язовири са 52 броя:

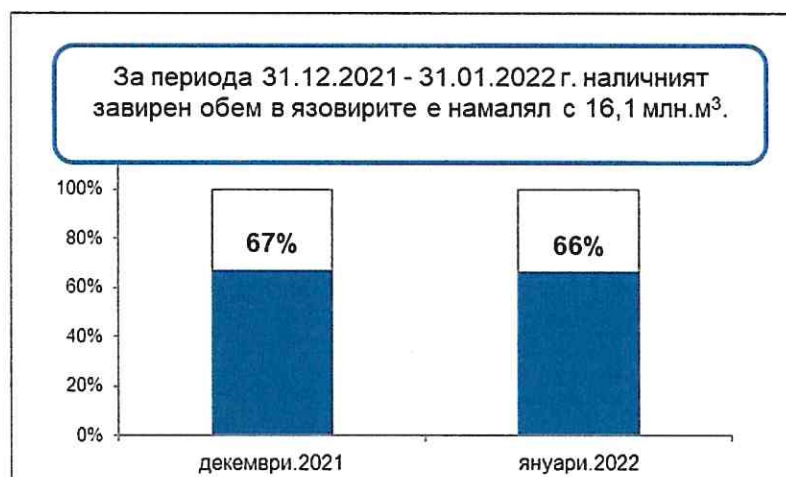
- Сумата на общите им обеми е 6 546,19 млн. м³, което представлява около 85,1% от сумата на общите обеми на изградените в страната язовири;

- За 43 броя комплексни и значими язовири с общ обем 6 474,60 млн. м³ се изготвя годишен график за определяне на стратегията при използването на водите им. Сумата от наличните в тях завирени обеми към 31 януари 2022 г. е 4 310,6 млн. м³ и представлява 66,4% от сумата на общите им обеми. В края на месец януари 2021 г. този процент е бил 67,1%. *Сумарният завирен обем към 31 януари 2022 г. е приблизително с 0,7% по-малък от обема към 31 януари 2021 г. и с 0,9 % по-малък спрямо обема към 31 декември 2021 г.*

През месец януари преливаха яз. „Пчелина“, което е нормалното експлоатационно състояние на язовира и яз. „Боровица“ без опасност за населението и инфраструктурата в района.

В края на месеца със запълване над 90% са язовирите: „Среченска бара“, „Йовковци“, „Камчия“, „Боровица“, „Пчелина“, „Кричим“, и „Розов кладенец“. Коритата на реките след язовирните стени са в добро състояние и проводимостта им е осигурена.

Няма данни за засегнати населени места и за възникнали аварийни ситуации по язовирните стени и съоръженията към тях.



Наличните завирени обеми в язовирите, в края на месец януари, според основното им предназначение са, както следва:

- за питейно-битово водоснабдяване – 80,1% от общия им обем;
- за напояване – 58,3% от общия им обем;
- за енергетика – 73,8% от общия им обем.

III. КОМПЛЕКСНИ И ЗНАЧИМИ ЯЗОВИРИ С ОСНОВНО ПРЕДНАЗНАЧЕНИЕ ПИТЕЙНО-БИТОВО ВОДОСНАБДЯВАНЕ

Сумарният завирен обем на язовирите с питейно-битово предназначение към 31 януари 2022 г. е 1 201,6 млн. м³, което представлява 80,1% от общия им обем и е с 0,2% по-малък спрямо обема към 31 декември 2021 г. и с 7,1% по-голям от обема към 31 януари 2021 г.

Степента им на напълване е както следва: яз. „Искър“ – 77,1%, яз. „Бели Искър“ – 64,5%, яз. „Среченска бара“ – 93,9%, яз. „Христо Смирненски“ – 86,3%, яз. „Йовковци“ – 90,2%, яз. „Тича“ – 74,1%, яз. „Камчия“ – 93,0%, яз. „Ясна поляна“ – 72,4%, яз. „Асеновец“ – 71,2%, яз. „Боровица“ – 99,5%, яз. „Студена“ – 74,7% и яз. „Дяково“ – 77,2%.

Всички язовири за питейно-битово водоснабдяване в края на месец януари са с обеми достатъчни за обезпечаване нуждите на водоползвателите.



IV. ПРЕДПРИЕТИ МЕРКИ В МЕСЕЧНИЯ ГРАФИК ЗА ИЗПОЛЗВАНЕ НА ВОДИТЕ ОТ КОМПЛЕКСНИТЕ И ЗНАЧИМИ ЯЗОВИРИ ПРЕЗ М. ЯНУАРИ 2022 Г.

През месец януари са предприети следните действия с изменение на месечния график:

1. Предвид увеличеният приток от началото на месеца към язовирите от каскада „Арда“ са отпуснати допълнително водни количества за електропроизводство, както следва:

- от яз. „Кърджали“ в размер на 60,0 млн. м³ вода;
- от яз. „Студен кладенец“ в размер на 50,0 млн. м³ вода;
- от яз. „Ивайловград“ в размер на 40,0 млн. м³ вода;

2. Предвид извършващо се почистване на речното корито на р. Джерман, което възпрепятства водоползването от реката и налага използване на по-големи обеми от яз. „Дяково“, допълнително са разрешени водни количества в размер на 0,647 млн. м³ за осигуряване на производствения процес на ТЕЦ „Бобов дол“ ЕАД.

3. Предвид бързото покачване на нивото на яз. „Тополница“ и необходимостта от ограничаване пълненето на язовира, с цел осигуряване на свободен обем за поемане на очакван приток и предпазване от вредно въздействие на водите, е поставено условие: „Обемът в язовира да се понижи и поддържа до 90 млн. м³, като водните маси над този обем се използват за производство на електроенергия чрез ВЕЦ и/или се освобождават през основен изпускател“.

БОРИСЛАВ САНДОВ

Министър на околната среда и водите

