



## РЕПУБЛИКА БЪЛГАРИЯ

### МИНИСТЕРСТВО НА ОКОЛНАТА СРЕДА И ВОДИТЕ

---

## ИНФОРМАЦИЯ

от

**БОРИСЛАВ САНДОВ - Министър на околната среда и водите**

**ОТНОСНО:** Оперативното управление на водите на национално ниво в Р. България

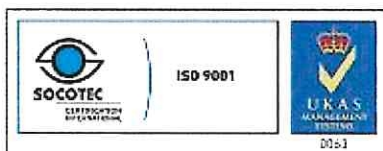
### I. СЪСТОЯНИЕ НА ВОДИТЕ В СТРАНАТА ЗА м. ЮНИ 2022 г.

#### 1. Повърхностни води

Общият обем на речния отток в страната за месец юни е 1322 млн. м<sup>3</sup>. Стойността му е с около 5% по-голяма от предходния месец и е с около 15% по-малко спрямо месец юни 2021 година.

В **Дунавския водосборен басейн** обемът на речния отток за месец юни е 626 млн. м<sup>3</sup>, което е с около 38% по-голяма от предходния месец и с 24% по-малко от този за юни 2021 г. В резултат на валежи в периодите 8-10, 10-13 и 25- 27 юни са регистрирани повишения в по-голямата част от басейна. Най-значителни повишения са регистрирани в периода 10-13 юни във водосборите на р. Нишава (170 см), р. Лом (144 см), р. Огоста (202 см), р. Искър (155 см) и р. Янтра (261 см). В резултат на интензивни валежи в периода 10- 13 юни бяха регистрирани наводнения във водосбора на р. Огоста в района на градовете Вършец и Монтана и прохода Петрохан, както и във водосбора на р. Янтра в района на градовете Трявна и Горна Оряховица. През месец юни наблюдаваните реки в по-голямата част от басейна бяха със средномесечни водни количества около и под месечните норми. С водни количества над месечните норми бяха р. Голяма река при гр. Стражица и р. Джулюница при с. Джулюница (притоци на р. Янтра).

В **Черноморския водосборен басейн** обемът на речния отток за месец юни е 93 млн. м<sup>3</sup>. Стойността му е с 20% по-голяма от стойността за предходния месец и с 25% повече от обема за месец юни 2021 г. В периода 11-12 юни в резултат на валежи са регистрирани краткотрайни повишения на речните нива в басейна. По-съществени повишения са регистрирани във водосборите на р. Камчия (352 см), на р. Ропотамо (353 см)



София, 1000, бул. „Кн. Мария Луиза” 22

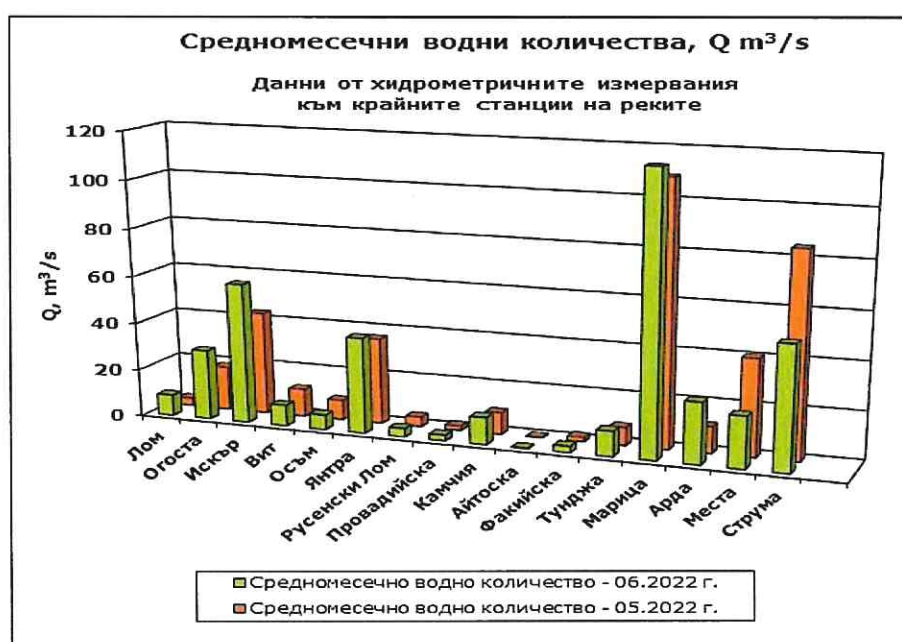
Тел: +359(2) 940 6194, Факс:+359(2) 986 25 33



и на р. Велека (175 см). През месец юни наблюдаваните реки в по-голямата част от басейна бяха със средномесечни водни количества около и под месечните норми. С водно количество над месечната норма беше единствено река Ропотамо при с. Веселие.

В **Източнобеломорския водосборен басейн** обемът на речния отток за месец юни е 410 млн. м<sup>3</sup>, което е с около 11% повече спрямо предходния месец и с 8% повече спрямо юни 2021 г. В резултат на валежи в периодите 8-10, 14-15 и 25-27 юни са регистрирани краткотрайни повишения в голяма част от реките в басейна, по-съществени в периода 8-10 юни във водосборите на р. Марица (59 см) и на р. Арда (139 см). В резултат на интензивни валежи в периода 10-13 юни са регистрирани значителни повишения на водните нива в по-голямата част от наблюдаваните реки в басейна - във водосбора на р. Тунджа (153 см), във водосбора на р. Марица (134 см) и във водосбора на р. Арда (259 см). През месец юни средномесечните водни количества на по-голяма част от реките бяха около и под месечните норми. С водно количество над месечната норма беше единствено река Вьча при местност Забрал.

В **Западнобеломорския водосборен басейн** обемът на речния отток за месец юни е 192 млн. м<sup>3</sup>, което е с около 47% по-малко спрямо предходния месец и с 32% по-малко спрямо юни 2021 година. В резултат на валежи в периодите 8-10, 10-13, 14-15 и 25-27 юни са регистрирани незначителни повишения на речните нива в басейна - във водосбора на р. Места (30 см) и във водосбора на р. Струма (21 см). През месец юни наблюдаваните реки в по-голямата част от басейна бяха със средномесечни водни количества около и под месечните норми. С водно количество над месечната норма беше единствено река Сушицка при с. Полена.



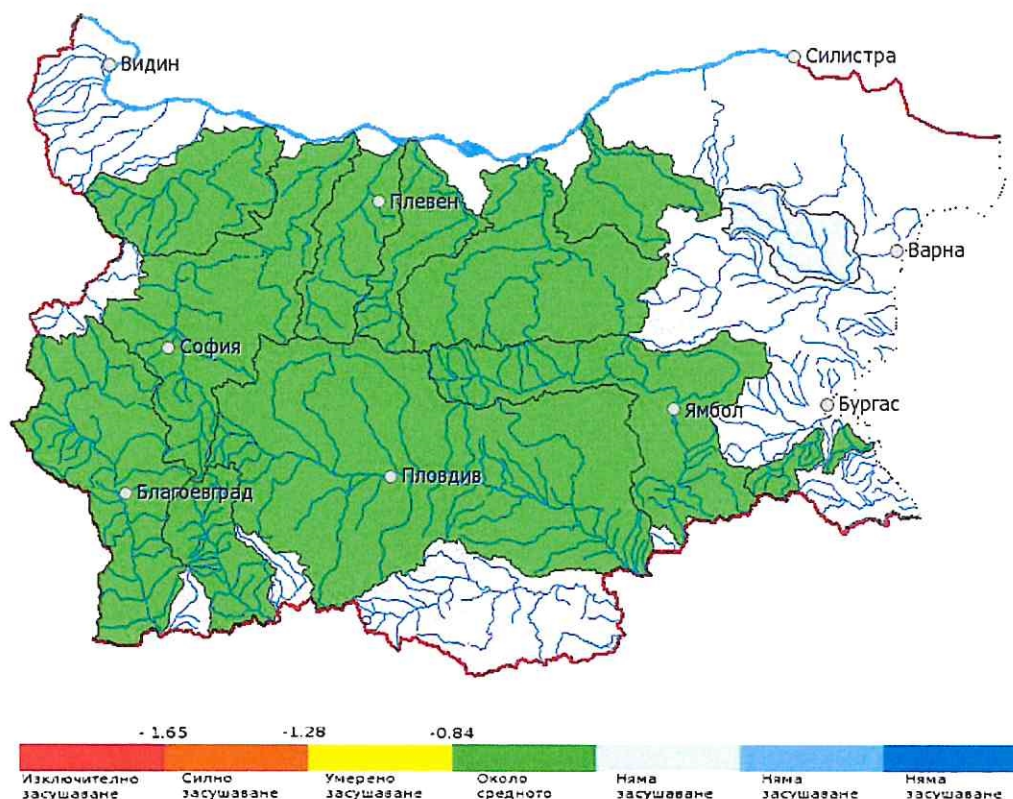
## 2. РЕКА ДУНАВ

Средномесечните водни стоежи за месец юни на р. Дунав при измервателните пунктове в българския участък бяха с между 59% и 68% под нормите за месеца. Спрямо предходния месец водните стоежи на реката са с между 57 и 65 см по-ниски.

### 3. СТОЙНОСТ НА ИНДЕКСА НА ЗАСУШАВАНЕ

НИМХ ежесечно изчислява стойността на индекса на засушаване SRI, на база предварително определени средномесечни водни количества по поречия. За месец юни 2022 г. индексите са, както следва:

- около средното засушаване – по поречията на реките Огоста, Искър, Вит, Осъм, Янтра, Русенски Лом, Ропотамо, Факийска, Марица, Тунджа, Струма, и Места;
- в останалите поречия няма засушаване;



## II. СЪСТОЯНИЕ НА ВОДИТЕ ЗАРЕГУЛИРАНИ В КОМПЛЕКСНИТЕ И ЗНАЧИМИ ЯЗОВИРИ ПРЕЗ м. ЮНИ 2022 г.

В Министерството на околната среда и водите ежедневно се следи състоянието на водите зарегулирани в комплексните и значими язовири, по приложение № 1 към чл. 13, ал. 1, т. 1 от Закона за водите, на базата на ежедневна информация, постъпваща от дружествата експлоатиращи язовирните стени и съоръженията към тях. Съгласно приложение № 1 към чл. 13 ал. 1, т. 1 от Закона за водите, комплексните и значими язовири са 52 броя:

- Сумата на общите им обеми е 6 546,19 млн. м<sup>3</sup>, което представлява около 85,1% от сумата на общите обеми на изградените в страната язовири;
- За 43 броя комплексни и значими язовири с общ обем 6 474,60 млн. м<sup>3</sup> се изготвя годишен график за определяне на стратегията при използването на водите им. Сумата от наличните в тях завирени обеми към 30 юни 2022 г. е 4 849,3 млн. м<sup>3</sup> и представлява 74,9% от сумата на общите им обеми. В края на месец юни 2021 г. този процент е бил 76,7%.

**Сумарният завирен обем към 30 юни 2022 г. е приблизително с 1,8% по-малък от обема към 30 юни 2021 г. и с 1,6% по-голям спрямо обема към 31 май 2022 г.**

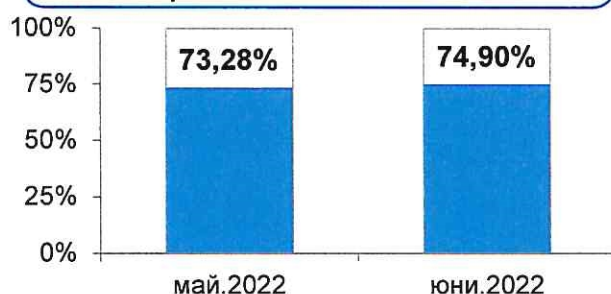
През месец юни яз. „Пчелина“ е преливал, без опасност за населението и инфраструктурата в района.

Към 30 юни със запълване над 90% са язовирите: „Среченска бара“, „Йовковци“, „Камчия“ „Боровица“, „Студена“, „Домлян“, „Пчелина“, „Белмекен“, „Голям беглик“, „Въча“, „Кричим“ и „Розов кладенец“. Осигурена е проводимостта на речните легла до 500 метра след язовирните стени.

**Изпускането на води от комплексните и значими язовири е съобразено с проводимостта на речните легла в съответствие с чл. 142 от Закона за водите.**



За периода 31.05.2022 - 30.06.2022 г. наличният завирен обем в язовирите се е увеличил с 104,9 млн.м<sup>3</sup>



Наличните завирени обеми в язовирите, в края на месец юни, според основното им предназначение са, както следва:

- за питейно-битово водоснабдяване – 88,3% от общия им обем;
- за напояване – 56,7% от общия им обем;
- за енергетика – 82,1% от общия им обем.

От получените данни на регистрираните общи притоци на водосборите към комплексните и значими язовири за изминалите шест месеца на 2022 година, може да се направи следната оценка:

- с обезпеченост 50 % - условия на средна по влажност година са язовирите: „Искър“, „Бели Искър“, „Огняново“, „Сопот“, „Йовковци“, „Ястребино“, „Ахелой“, „Ясна поляна“, „Малко Шарково“, „Белмекен“, „Чаира“, „Тополница“, „Домлян“, „Пясъчник“, „Голям Беглик“, „Широка поляна“, „Батак“, „Въча“, „Тракиец“, „Боровица“, „Кърджали“, „Студен кладенец“, „Ивайловград“, „Студена“, „Пчелина“ и „Дяково“;
- с обезпеченост 75% - условия на средно суха година са язовирите: „Огоста“, „Горни Дъбник“, „Александър Стамболийски“, „Христо Смирненски“, „Тича“, „Георги Трайков“, „Камчия“, „Порой“, „Копринка“, „Асеновец“ и „Доспат“;
- с обезпеченост 95% - условия на суха година са язовирите „Кула“, „Рабиша“, „Съединение“, „Бели Лом“ и „Жребчево“.

### III. КОМПЛЕКСНИ И ЗНАЧИМИ ЯЗОВИРИ С ОСНОВНО ПРЕДНАЗНАЧЕНИЕ ПИТЕЙНО-БИТОВО ВОДОСНАБДЯВАНЕ

Сумарният завирен обем на язовирите с питейно-битово предназначение към 30 юни 2022 г. е 1 324,3 млн. м<sup>3</sup>, което представлява 88,3% от общия им обем и е с 1,2% по-голям спрямо обема към 31 май 2022 г. и с 1,8% по-малък от обема към 30 юни 2021 г.

Степента им на напълване е както следва: яз. „Искър“ – 86,5%, яз. „Бели Искър“ – 75,7%, яз. „Среченска бара“ – 99,2%, яз. „Христо Смирненски“ – 79,2%, яз. „Йовковци“ – 97,4%, яз. „Тича“ – 83,0%, яз. „Камчия“ – 99,4%, яз. „Ясна поляна“ – 76,8%, яз. „Асеновец“ – 79,2%, яз. „Боровица“ – 98,9%, яз. „Студена“ – 95,3% и яз. „Дяково“ – 84,2%.

*Всички язовири за питейно-битово водоснабдяване в края на месец юни са с обеми достатъчни за обезпечаване нуждите на водоползвателите.*



#### IV. ПРЕДПРИЕТИ МЕРКИ В МЕСЕЧНИЯ ГРАФИК ЗА ИЗПОЛЗВАНЕ НА ВОДИТЕ ОТ КОМПЛЕКСНИТЕ И ЗНАЧИМИ ЯЗОВИРИ ПРЕЗ м. ЮНИ 2022 г.

С цел предпазване от вредното въздействие на водите, предвид хидрометеорологичната обстановка вследствие на паднали интензивни валежи, регистриран голям приток и висок завирен обем в язовирите, и предвид обявен жълт код за интензивни локални валежи е изменен месечния график с цел освобождаване на обем в язовирите, както следва:

- за язовир „Студена“ са добавени условията постъпващия над 800 м<sup>3</sup>/сек приток в язовира да се преработват чрез ВЕЦ. При обем в язовира над 24,00 млн. м<sup>3</sup> и при постъпване на приток, който не може да се сработи чрез ВЕЦ, поддържането на този обем за се осъществи чрез освобождаване на води през облекчителните съоръжения;
- за язовир „Белмекен“ е добавено условие при достигане на обем 137 млн. м<sup>3</sup>, постъпващият в язовира приток да се използва за производство на електроенергия;
- от язовир „Цанков камък“ са отпуснати допълнително 15,00 млн. м<sup>3</sup> вода за производство на електроенергия.

По искане на „Напоителни системи“ ЕАД (във връзка с допълнителни заявки на земеделски производители), с изменение на месечния график са отпуснати допълнителни водни количества за напояване в размер на 4,32 млн. м<sup>3</sup> вода от язовир „Александър Стамболийски“.

**БОРИСЛАВ САНДОВ**

Министър на околната среда и водите

