



## РЕПУБЛИКА БЪЛГАРИЯ

### МИНИСТЕРСТВО НА ОКОЛНАТА СРЕДА И ВОДИТЕ

---

## ИНФОРМАЦИЯ

от

**РОСИЦА КАРАМФИЛОВА- Министър на околната среда и водите**

**ОТНОСНО:** Оперативното управление на водите на национално ниво в Р. България

### **I. СЪСТОЯНИЕ НА ВОДИТЕ В СТРАНАТА ЗА М. ФЕВРУАРИ 2023 Г.**

#### **1. ПОВЪРХНОСТНИ ВОДИ**

Общият обем на речния отток в страната за месец февруари е 894 млн. м<sup>3</sup>. Стойността му е с около 16% по-малко от предходния месец и с 34% по-малко спрямо февруари 2022 г.

В **Дунавския водосборен басейн** обемът на речния отток за месец февруари е 47 млн. м<sup>3</sup>, което е с около 9% по-малко от предходния месец и е с 16% по-малко от този за февруари 2022 година. През по-голямата част от месец февруари, речните нива в басейна са без съществени изменения. В резултат на снеготопене в периода 16-21.II и на валежи в периода 25-28.II са регистрирани повишения на водните нива в по-голямата част от реките в басейна. По значителни повишенията през първия период са регистрирани във водосборите на реките Вит и Осъм (до 56 см на р. Вит при с. Биволаре и до 82 см на р. Осъм при с. Изгрев), в останалата част от басейна повишенията са между 15 см и 50 см. В периода 25-28.II по-значително повишение е регистрирано на р. Искър при гр. Нови Искър (43 см), в останалата част от басейна повишенията са незначителни - между 5 и 30 см. През месец февруари средномесечните водни количества на реките са под месечните норми.

В **Черноморския водосборен басейн** обемът на речния отток за месец февруари е 27 млн. м<sup>3</sup>, което е с около 8% по-малко от предходния месец и е с 77% по-малко от обема за месец февруари 2022 година. През месец февруари, речните нива в по-голяма част от басейна са без съществени изменения. В резултат на снеготопене в периода 16-20.II са регистрирани повишения на водните нива в горната част от водосбора на река Камчия, съответно до 20 см на река Луда Камчия при с. Бероново и до 10 см на р. Голяма Камчия при с. Тича. През месец февруари средномесечните водни количества на реките са под месечните норми.



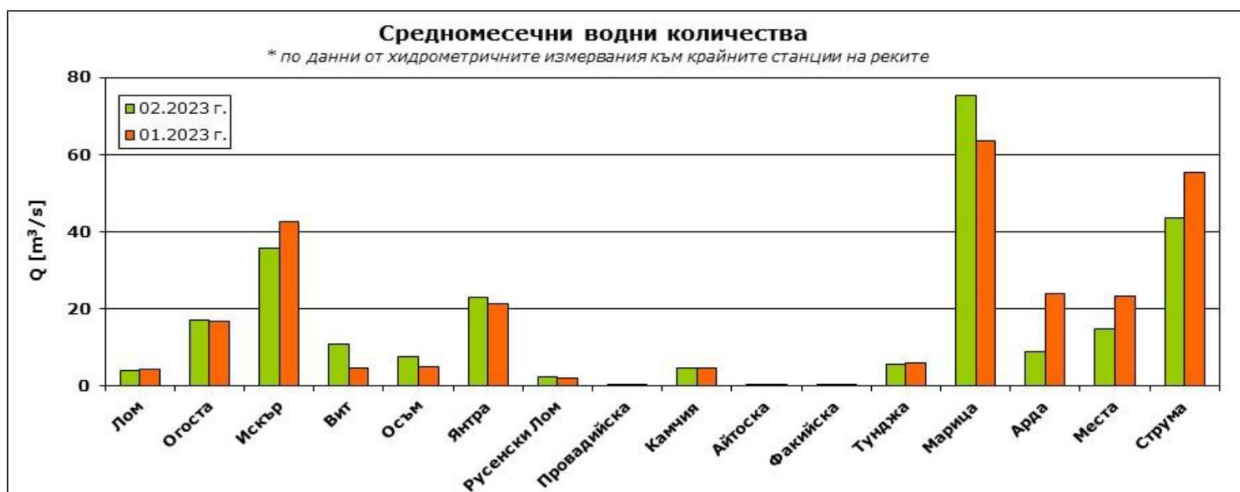
София, 1000, бул. „Кн. Мария Луиза” 22

Тел: +359(2) 940 6194, Факс:+359(2) 986 25 33



**В Източнобеломорския водосборен басейн** обемът на речния отток за месец февруари е 381 млн. м<sup>3</sup>, което е с около 15% по-малко спрямо предходния месец и с 44% по-малко спрямо февруари 2022 година. През по-голямата част от месец февруари, речните нива в басейна са без съществени изменения. В периода 16-21.ІІ в резултат на снеготопене са регистрирани повишения на речните нива в планинските части от басейна - до 31 см във водосбора на р. Тунджа (на р. Беленска при гара Чумерна), до 22 см във водосбора на р. Марица (на р. Тополница при с. Поибрене), и до 13 см за водосбора на р. Арда (на р. Бяла при гр. Смолян). В периода 25-28.ІІ в резултат на валежи са регистрирани повишения в родопските притоци на р. Марица - до 40 см на р. Чепеларска при с. Наречен и във водосбора на р. Арда - до 69 см на р. Върбица при сп. Джебел. През месец февруари средномесечните водни количества на реките са под месечните норми.

**В Западнобеломорския водосборен басейн** обемът на речния отток за месец февруари е 140 млн. м<sup>3</sup>, което е с около 34% по-малко спрямо предходния месец и с 1% повече спрямо февруари 2022 година. През по-голяма част от месец февруари речните нива в басейна са без съществени изменения. В резултат на снеготопене в периода 16-21.ІІ са регистрирани незначителни повишения на речните нива в планинските части от басейна (до 10 см). В резултат на валежи в периода 25-28.ІІ са отчетени незначителни повишения на речните нива в целия басейн - до 22 см за водосбора на р. Места (при м. Момина кула) и до 21 см за водосбора на р. Струма (на р. Соголянска Бистрица при с. Гърляно). През месец февруари средномесечните водни количества на реките са под месечните норми.



## 2. РЕКА ДУНАВ

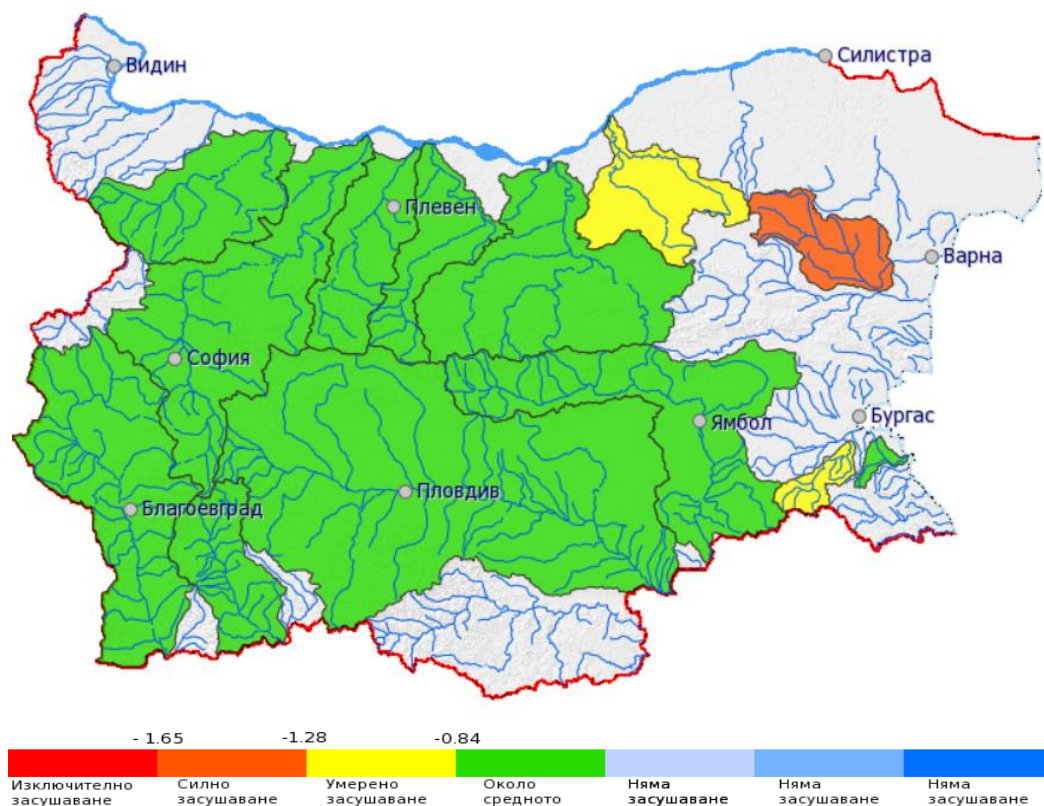
Средномесечните водни стоежи за месец февруари на р. Дунав при измервателните пунктове в българския участък са до 9% под нормите за месеца. Спрямо предходния месец водните стоежи на реката са с между 9 см и 30 см по-ниски, само водния стоеж при измервателен пункт Силистра е с 14 см по-висок.

## 3. СТОЙНОСТ НА ИНДЕКСА НА ЗАСУШАВАНЕ

НИМХ ежемесечно изчислява стойността на индекса на засушаване SRI, на база предварително определени средномесечни водни количества по поречието. За месец февруари 2023 г. индексите са, както следва:

- силно засушаване – по поречието на Провадийска река;

- умерено засушаване – по поречието на река Русенски Лом и Факийска река;
- около средното засушаване – по поречията на реките: Огоста, Искър, Вит, Осъм, Янтра, Ропотамо, Марица, Тунджа, Струма и Места;
- в останалите поречия няма засушаване.



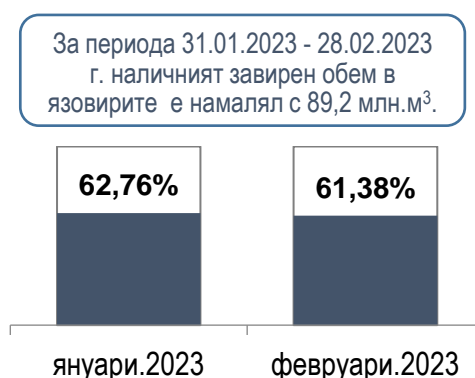
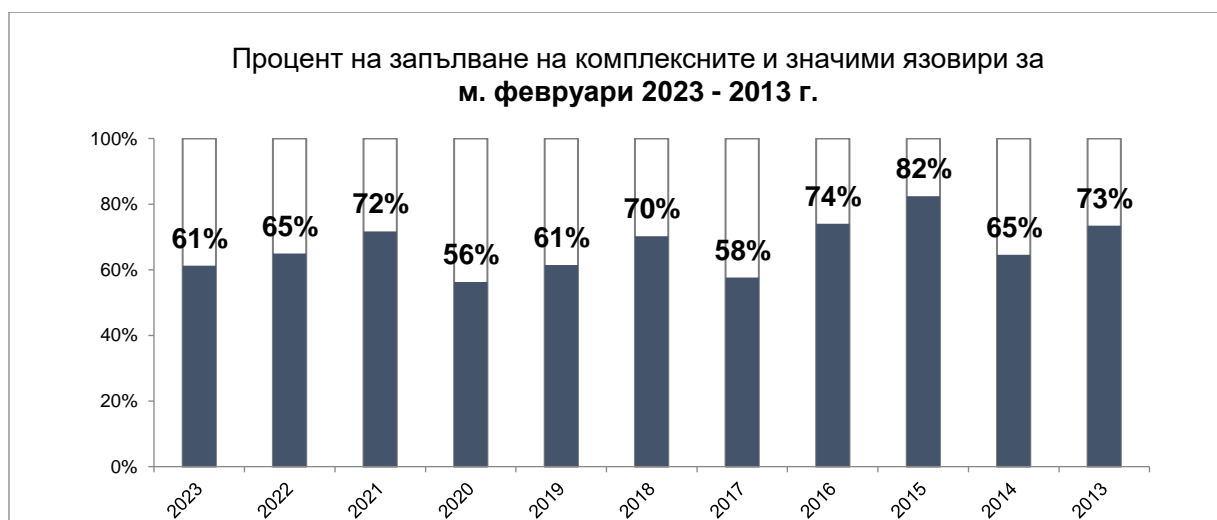
## II. СЪСТОЯНИЕ НА ВОДИТЕ ЗАРЕГУЛИРАНИ В КОМПЛЕКСНИТЕ И ЗНАЧИМИ ЯЗОВИРИ ПРЕЗ М. ФЕВРУАРИ 2023 Г.

В Министерството на околната среда и водите ежедневно се следи състоянието на водите зарегулирани в комплексните и значими язовири, по приложение № 1 към чл. 13, ал. 1, т. 1 от Закона за водите, на базата на ежедневна информация, постъпваща от дружествата експлоатиращи язовирните стени и съоръженията към тях. Съгласно приложение № 1 към чл. 13 ал. 1, т. 1 от Закона за водите, комплексните и значими язовири са 52 броя. **Сумата от наличните в тях завирени обеми към 28 февруари 2023 г. е 4 013,7 млн. м<sup>3</sup> и представлява 61,4% от сумата на общите им обеми. Сумарният завирен обем към 28 февруари 2023 г. е приблизително с 2,2% по-малък спрямо 31 януари 2023 г. и с 5,6% по-малък спрямо обема към 28 февруари 2022 г.**

През месец февруари яз. „Пчелина“ е преливал, без опасност за населението и инфраструктурата в района.

Към 31 февруари със запълване над 90% са язовирите: „Среченска бара“, „Боровица“, „Студена“, „Пчелина“, „Кричим“ и „Розов кладенец“. Осигурена е проводимостта на речните легла до 500 метра след язовирните стени.

**Изпускането на води от комплексните и значими язовири е съобразено с проводимостта на речните легла в съответствие с чл. 142 от Закона за водите.**



Наличните завирени обеми в комплексните и значими язовири, в края на месец февруари са, както следва:

- язовири, от които водите се използват за питейно-битово-водоснабдяване – 72,3% от общия им обем;
- язовири, от които водите се използват за напояване – 46,3% от общия им обем;
- язовири, от които водите се използват за енергетика – 66,6% от общия им обем.

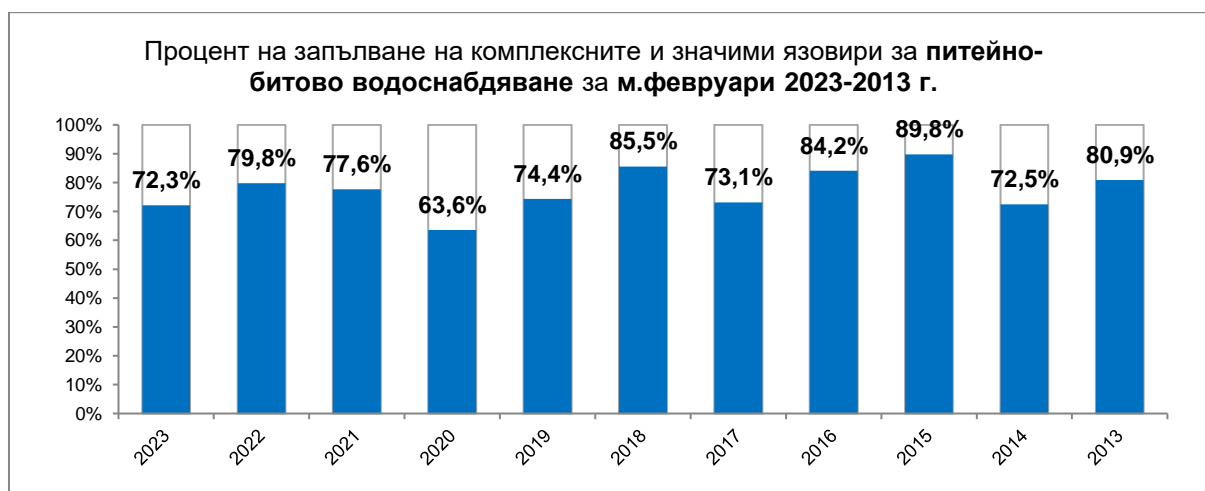
### **III. КОМПЛЕКСНИ И ЗНАЧИМИ ЯЗОВИРИ, ОТ КОИТО ВОДИТЕ СЕ ИЗПОЛЗВАТ ЗА ПИТЕЙНО-БИТОВО-ВОДОСНАБДЯВАНЕ**

Сумарният завирен обем на язовирите, от които водите се използват за питейно-битово водоснабдяване **към 28 февруари 2023 г. е 1 123,7 млн. м<sup>3</sup>, което представлява 72,3% от общия им обем и е с 1,8% по-малък спрямо обема към 31 януари 2023 г. и с 6,1% по-малък от обема към 28 февруари 2022 г.**

Степента им на напълване е както следва: яз. „Искър“ – 75,2%, яз. „Бели Искър“ – 61,0%, яз. „Среченска бара“ – 97,1%, яз. „Христо Смирненски“ – 83,1%, яз. „Йовковци“ – 82,5%, яз. „Тича“ – 68,5%, яз. „Камчия“ – 75,8%, яз. „Ясна поляна“ – 53,8%, яз. „Асеновец“ – 44,0%, яз. „Боровица“ – 98,9%, яз. „Студена“ – 93,6%, яз. „Дяково“ – 78,1%, яз. „Порой“ – 12,7% и яз. „Ахелой“ – 26,3%.

В информацията за язовирите, на които водите се използват за питейно-битово водоснабдяване са включени язовир „Порой“ и язовир „Ахелой“ във връзка с Решение

№ 938/17.12.2020 г. на Министерския съвет, съгласно което двата язовири са определени като водоизточници за приоритетно питейно-битово водоснабдяване за Бургаска област. Издадени са Разрешително № 01410019/05.12.2022 г. за водоземане от язовир „Порой“ и Разрешително № 01410018/05.12.2022 г. за водоземане от язовир „Ахелой“, издадени от министъра на околната среда и водите на „Водоснабдяване и канализация“ ЕАД гр. Бургас, с цел на водоземане: *резервно и допълващо питейно-битово водоснабдяване*. Извършени са част от ремонтните дейности на двата язовира, на което се дължи ниското ниво на запълването им. ВиК операторът следва да предприеме действия за изграждане на необходимите съоръжения през настоящата година, за използване при необходимост на язовирите като резервни водоизточници през следващата година, при нисък обем в язовир „Камчия“.



#### IV. ПРЕДПРИЕТИ МЕРКИ В МЕСЕЧНИЯ ГРАФИК ЗА ИЗПОЛЗВАНЕ НА ВОДИТЕ ОТ КОМПЛЕКСНИТЕ И ЗНАЧИМИ ЯЗОВИРИ ПРЕЗ М. ФЕВРУАРИ 2023 Г.

Предвид наличните обеми, както и регистриран намален приток към язовирите „Асеновец“, „Камчия“ и „Тича“, с цел обезпечаване на водопотреблението през цялата годината, заявките на „Водоснабдяване и канализация“ ООД гр. Сливен, Водоснабдяване и канализация“ ЕАД гр. Бургас и „Водоснабдяване и канализация“ ООД гр. Търговище са редуцирани в съответствие с приток, характерен за много суха година.

През месец февруари не са възникнали обстоятелства, налагащи изменение на месечния график.

21.3.2023 г.

**X**

Росица Карамфилова-Благова  
Министър на околната среда и водите  
Signed by: Petar Velichkov Dimitrov