



РЕПУБЛИКА БЪЛГАРИЯ

МИНИСТЕРСТВО НА ОКОЛНАТА СРЕДА И ВОДИТЕ

ИНФОРМАЦИЯ

от

ЮЛИЯН ПОПОВ - Министър на околната среда и водите

ОТНОСНО: Оперативното управление на водите на национално ниво в Р. България

I. СЪСТОЯНИЕ НА ВОДИТЕ В СТРАНАТА ЗА м. ЯНУАРИ 2024 г.

Общият обем на речния отток в страната за януари е 854 млн. м³. Стойността му е с 22% по-малко от предходния месец и с 20% по-малко спрямо януари 2023 година.

В **Дунавския водосборен басейн** обемът на речния отток за януари е 388 млн. м³, което е с 28% по-малко от предходния месец декември и почти съвпада с този от януари 2023 г. През по-голямата част от месеца речните нива в басейна са останали без съществени изменения. В резултат на валежи от дъжд в периодите 3-5.I и 17-19.I, а в периода 25-28.I валежи от дъжд комбинирани със снеготопене, са регистрирани незначителни повишения на нивата в целия басейн. По-значителни повишения са регистрирани през втория период на р. Палакария (водосбор на р. Искър) при с. Рельово - 137 см и през третия период на р. Джулюница (водосбор на р. Янтра) при с. Джулюница - 128 см. През изминалия месец средномесечните водни количества на реките в басейна са под месечните норми. Около нормата за януари е р. Огоста в района на с. Кобиляк.

В **Черноморския водосборен басейн** обемът на речния отток за януари е 37 млн. м³, което е с 66% по-малко от предходния месец и 26% повече от обема за януари 2023 г. През по-голямата част от изминалия месец нивата на наблюдаваните реки са останали без съществени изменения или са се понижавали. В резултат на валежи от дъжд са регистрирани незначителни повишения на речните нива в басейна в периодите 6-9.I и 25-28.I. По-значителни са повишенията през първия период във водосбора на р. Камчия до 80 см на р. Луда Камчия при с. Бероново. През януари средномесечните водни количества на реките в басейна са под месечните норми.

В **Източнобеломорския водосборен басейн** обемът на речния отток за януари е 239 млн. м³, което е с 9% по-малко спрямо декември и с 46% по-малко спрямо януари 2023 г.



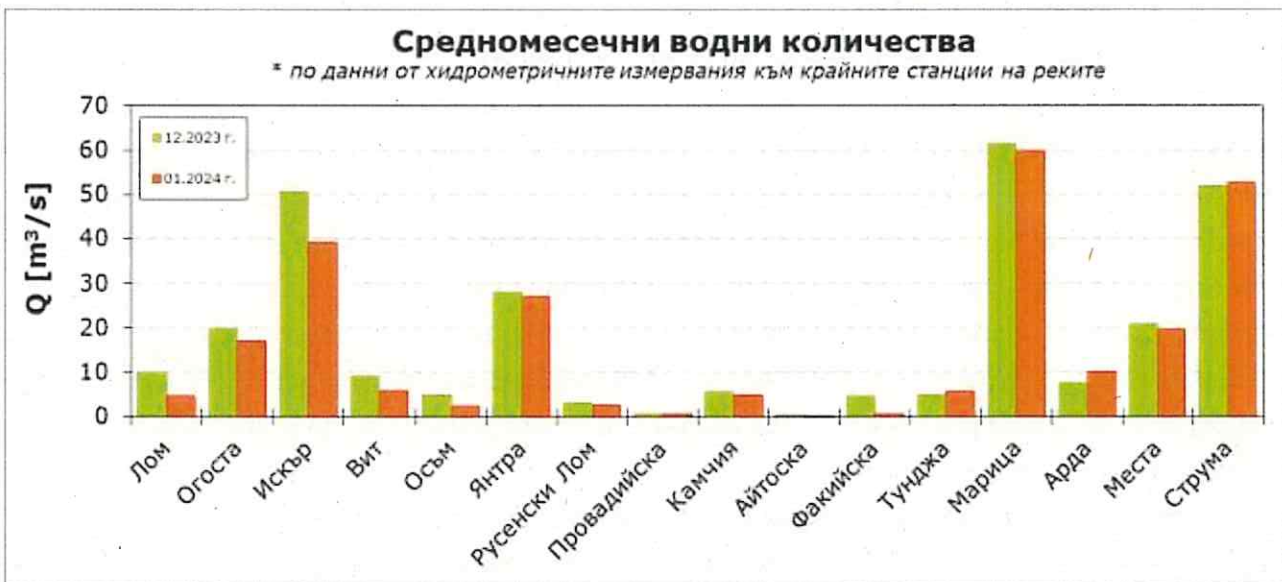
София, 1000, бул. „Кн. Мария Луиза” 22

Тел: +359(2) 940 6194, Факс: +359(2) 986 25 33



През по-голямата част от изминалия месец речните нива в басейна са останали без съществени изменения или са се понижавали. В резултат на валежи от дъжд в периодите 6-9.I и 17-19.I са регистрирани краткотрайни повишения на речните нива в басейна. По-съществени са те през първия период с 66 см на р. Елховска при гр. Рудозем и със 108 см на Бяла река при с. Долно Луково. През януари средномесечните водни количества на почти всички реки в басейна са под месечните норми. Над нормата за януари са средномесечните водни количества в долното течение на р. Чепинска и на р. Вьча при гр. Девин.

В **Западнобеломорския водосборен басейн** обемът на речния отток за изминалия месец е 189 млн. м³, което съвпада с този за декември и е с 11% по-малко спрямо януари 2023 г. През по-голямата част от изминалия месец речните нива в басейна са останали без съществени изменения или са се понижавали. В резултат на валежи от дъжд в периодите 6-9.I и 17-20.I са регистрирани незначителни повишения на нивата в басейна. През първия период повишенията са до 29 см във водосбора на р. Пиринска Бистрица при с. Г. Спанчево (за водосбора на р. Струма) и до 31 см на р. Места при гр. Хаджидимово (за водосбора на р. Места), а през втория съответно - до 36 см на р. Струма при Кресненско ханче и до 27 см на р. Места при м. Момина кула. През януари средномесечните водни количества на по-голямата част от реките в басейна са под месечните норми. Над нормата за януари са средномесечното водно количество на р. Джерман при гр. Дупница и р. Соголянска Бистрица при с. Гърляно.



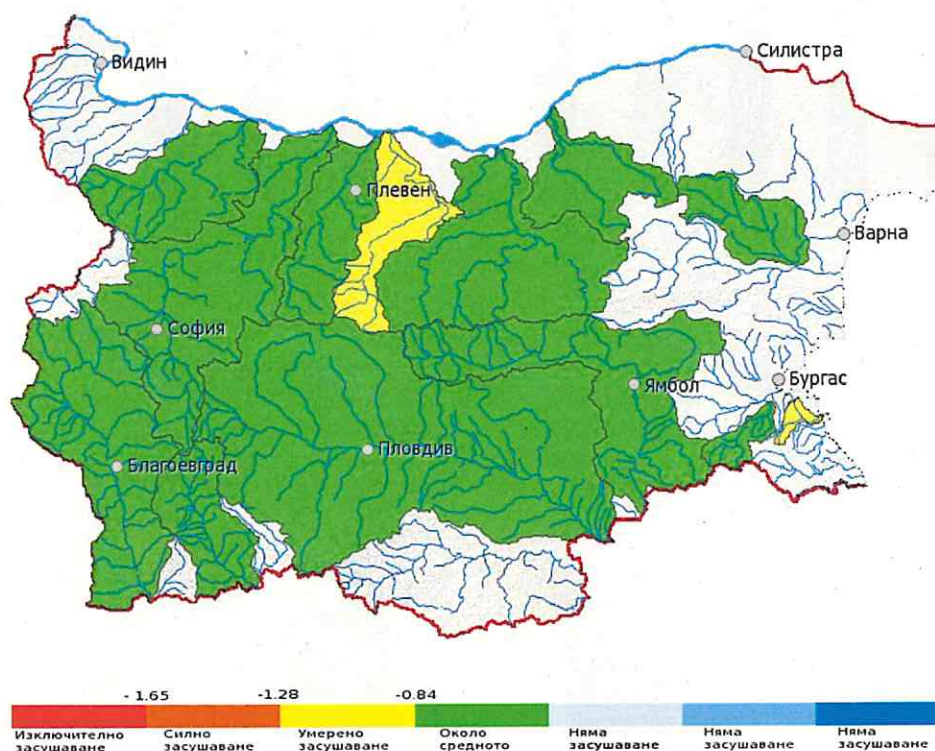
2. РЕКА ДУНАВ

Средномесечните водни стоежи за месец януари на р. Дунав при измервателните пунктове в българския участък са с 48% до 68% над нормите за месеца. Спрямо предходния месец водните стоежи на реката са с до 25 см по-високи.

3. СТОЙНОСТ НА ИНДЕКСА НА ЗАСУШАВАНЕ

НИМХ ежесечно изчислява стойността на индекса на засушаване SRI, на база предварително определени средномесечни водни количества по поречия. За месец януари 2024 г. индексите са, както следва:

- умерено засушаване – по поречието на река Осъм и река Ропотамо;
- около средното засушаване – по поречията на реките: Огоста, Искър, Вит, Янтра, Русенски Лом, Провадийска, Факийска, Тунджа, Марица, Места и Струма;
- в останалите поречия няма засушаване.



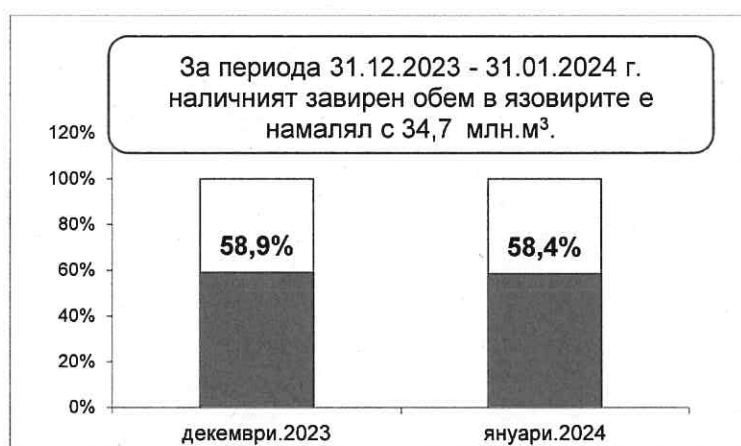
II. СЪСТОЯНИЕ НА ВОДИТЕ ЗАРЕГУЛИРАНИ В КОМПЛЕКСНИТЕ И ЗНАЧИМИ ЯЗОВИРИ ПРЕЗ м. ЯНУАРИ 2024 г.

В Министерството на околната среда и водите ежедневно се следи състоянието на водите зарегулирани в комплексните и значими язовири, по приложение № 1 към чл. 13, ал. 1, т. 1 от Закона за водите, на базата на ежедневна информация, постъпваща от дружествата експлоатиращи язовирните стени и съоръженията към тях. Съгласно приложение № 1 към чл. 13 ал. 1, т. 1 от Закона за водите, комплексните и значими язовири са 52 броя. *Сумата от наличните в тях завирени обеми към 31 януари 2024 г. е 3 864,2 млн. м³ и представлява 59,1% от сумата на общите им обеми. Сумарният завирен обем към 31 януари 2024 г. е приблизително с 0,4% по-голям спрямо 31 декември 2023 г. и с 5,8% по-малък спрямо обема към 31 януари 2023 г.*

През месец януари е преливал яз. „Пчелина“ без опасност за населението и инфраструктурата в района.

Към 31 януари със запълване над 90% са язовирите: „Среченска бара“, „Пчелина“, „Доспат“, „Кричим“, „Розов кладенец“ и „Кокаляне“. Осигурена е проводимостта на речните легла до 500 метра след язовирните стени.

Изпускането на води от комплексните и значими язовири е съобразено с проводимостта на речните легла в съответствие с чл. 142 от Закона за водите.



Наличните завирени обеми в комплексните и значими язовири, в края на месец януари са, както следва:

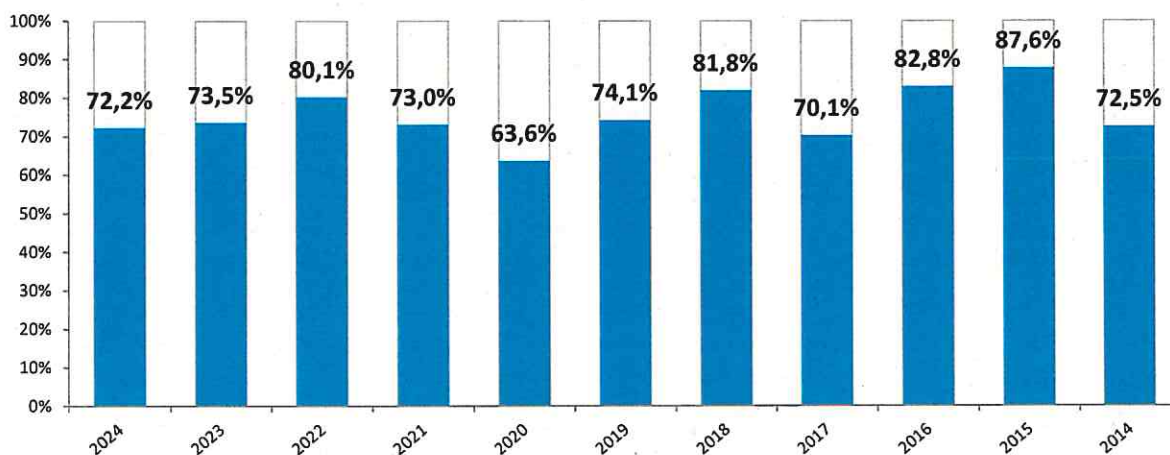
- язовири, от които водите се използват за питейно-битово водоснабдяване – 69,6% от общия им обем;
- язовири, от които водите се използват за напояване – 43,1% от общия им обем;
- язовири, от които водите се използват за енергетика – 65,8% от общия им обем.

III. КОМПЛЕКСНИ И ЗНАЧИМИ ЯЗОВИРИ, ОТ КОИТО ВОДИТЕ СЕ ИЗПОЛЗВАТ ЗА ПИТЕЙНО-БИТОВО ВОДОСНАБДЯВАНЕ

Сумарният завирен обем на язовирите, от които водите се използват за питейно-битово водоснабдяване към 31 януари 2024 г. е 1 083,0 млн. м³, което представлява 69,6% от общия им обем и е приблизително с 0,5% по-малък спрямо обема към 31 декември 2023 г., и с 5,4% по-малък от обема към 31 януари 2023 г.

Степента им на напълване е, както следва: яз. „Искър“ – 78,2%, яз. „Бели Искър“ – 63,1%, яз. „Среченска бара“ – 95,3%, яз. „Христо Смирненски“ – 75,0%, яз. „Йовковци“ – 82,04%, яз. „Тича“ – 59,4%, яз. „Камчия“ – 68,0%, яз. „Ясна поляна“ – 57,7%, яз. „Асеновец“ – 41,8%, яз. „Боровица“ – 88,8%, яз. „Студена“ – 77,1%, яз. „Дяково“ – 63,3%, яз. „Порой“ – 11,6% и яз. „Ахелой“ – 28,2%.

Процент на запълване на комплексните и значими язовири за питейно-битово водоснабдяване за м. януари 2024-2014 г.



IV. ПРЕДПРИЕТИ МЕРКИ В МЕСЕЧНИЯ ГРАФИК ЗА ИЗПОЛЗВАНЕ НА ВОДИТЕ ОТ КОМПЛЕКСНИТЕ И ЗНАЧИМИ ЯЗОВИРИ ПРЕЗ М. ЯНУАРИ 2024 Г.

С изменение на месечния график за осигуряване на питейно-битовото водоснабдяване и превенция и защита от вредното въздействие на водите от МОСВ са предприети следните действия:

- Допълнително са разрешени 0,300 млн. м³ вода от язовир „Камчия“ за питейно-битово водоснабдяване, на „Водоснабдяване и канализация“ ЕАД Бургас;
- С цел осигуряване на свободен обем за поемане на води от пролетното пълноводие е разрешено допълнително изпускане на енергийно непреработени водни обеми в размер на 6,400 млн. м³ от язовир „Доспат“.

ЮЛИЯН ПОПОВ

Министър на околната среда и водите



