

МИНИСТЕРСТВО НА ОКОЛНАТА СРЕДА И ВОДИТЕ

ИНФОРМАЦИЯ

ОТ ДЖЕВДЕТ ЧАКЪРОВ - МИНИСТЪР НА ОКОЛНАТА СРЕДА И ВОДИТЕ

ОТНОСНО: състоянието на водите, зарегулирани в комплексните и значими язовири към 30 септември 2007 година

В Министерството на околната среда и водите ежедневно се следи състоянието на язовирите, включени в списъка по приложение 1 към чл.13 т.1 от Закона за водите (ДВ бр.67 от 1999 г.). Анализа се изготвя на базата на ежедневната информация, която постъпва в Министерството на околната среда и водите от дружествата експлоатиращи язовирните стени и съоръженията към тях. Изключение правят "Напоителни системи" ЕАД, които ежедневно предоставят данни за баланса само за язовирите "Дяково" и "Тича", използвани и за питейно – битово водоснабдяване, а за останалите язовири информацията се изпраща на десетдневка.

Сумата от общите обеми на тези язовири е около 84,56 на сто от сумата на общите обеми на изградените в страната язовири. За 40 броя комплексни и значими язовири с общ обем 6366,3 млн.м³ или 83,25 на сто от общия обем на изградените в страната язовири се изготвят годишни графици за определяне на стратегията при използването на водите им през годината и месечни графици, с които на основата на актуализирана информация се определят водни обеми за ползване от различните водопотребители.

Обобщени данни за състоянието на водите на 40 броя комплексни и значими язовири се съдържат в приложение №1 към Информацията. Сумата от наличните в тях завирени обеми към 30 септември 2007 година е 4037.9 млн.м³ и представлява 63.20 на сто от сумата на общите им обеми. На същата дата през 2006 година този процент е 67.80. Към 30 септември 2007 година в сравнение със същата дата на 2006 година в по-голямата част от язовирите наличният завирен обем е останал същият или в различна степен по-малък. В язовирите "Искър", "Огоста", "Сопот", "Ал. Стамболийски", "Йовковци", "Тополница", "Батак", "Въча", "Кърджали" и "Студен кладенец" обемите са се увеличили.

В сравнение с 31 август 2007 година обемът в по-голямата част от язовирите е намалял, като се е увеличил в язовирите: "Горни Дъбник", "Пясъчник", "Студен кладенец", "Ивайловград" и "Студена". Обемът е останал приблизително същия в язовирите: "Огняново", "Кула", "Рабиша", "Среченска бара", "Смирненски", "Ястребино", "Съединение", "Бели Лом", "Порой", "Ахелой", "Малко Шарково", "Асеновец", "Домлян", "Голям Беглик и Широка поляна", "Доспат", "Въча", "Тракиец", "Боровица", "Студена" и "Дяково". За периода 31.08.2007 г. – 30.09.2007 г. наличният завирен обем на язовирите е намалял с 87.2 млн.м³.

През месец септември притокът към яз. "Искър" е в размер на 11.3 млн.м³. Наличният му обем на 30 септември е 554.9 млн.м³. На същата дата през 2006 година е бил 518.5 млн.м³, а на същата дата през 2005 година - 560.9 млн.м³. За питейно водоснабдяване на столицата са подадени 14.748 млн.м³ водна маса, от които чрез малката турбина на ВЕЦ "Пасарел" (към пречиствателна станция за питейни води "Панчарево") 5.634 млн.м³ и по водопровод "Искър" към пречиствателна станция за питейни води "Бистрица" – 9.114 млн. м³ вода, което е с 0.548 млн.м³ над разрешения лимит за месец септември съгласно утвърдения график.

За поддържане на машините и за производство на електроенергия през големите машини на ВЕЦ "Пасарел" са преработени 0.517 млн.м³, при разрешени 0.500 млн. м³.

През месец септември 2007 година притокът на вода в бент "Панчарево" е 3.851 млн.м³ и е

формиран от собствения водосбор, валежи и водите преработени от ВЕЦ "Кокаляне" и ВЕЦ "Пасарел". Общият разход на вода е 3.737 млн.м³, от които за промишлено водоснабдяване на "Кремиковци" АД и на столичната промишленост са ползвани 2.248 млн.м³. През преливника са прелели 0.842 млн.м³, а през основния изпускател и дренажите – 0.389 млн.м³ вода. Наличният обем на езерото на 30 септември 2007 година е 4.821 млн.м³.

Към 30 септември обемът на язовир "Бели Искър" е 12.184 млн.м³. За производство на електроенергия по водопровод "Рила-София" и за питейно – битово водоснабдяване през месеца са разрешени общо 4.400 млн.м³. Общият разход на вода е 4.055 млн.м³, което е с 0.345 млн.м³ по-малко от разрешения лимит за месец септември.

До 17 септември през основния изпускател на язовир "Студен кладенец" е подавана 15,0 м³/сек енергийно непреработена вода, за да се създаде възможност за работа на ВЕЦ "Кърджали" и да се поддържа обем в язовир "Ивайловград", позволяващ работата на централата.

От комплексните и значими язовири по приложение 1 към чл. 13 от Закона за водите язовирите с питейно-битово предназначение са "Искър", "Среченска бара", "Христо Смирненски", "Йовковци", "Тича", "Камчия", "Ясна поляна", "Асеновец", "Боровица", "Студена" и "Дяково".

Сумарният завирен обем на язовирите с питейно-битово предназначение към 30.09.2007 г. е 1048.6 млн. м³, което е 69.8 % от общия им обем. Степента им на напълване е както следва: яз. "Искър" – 85%, яз. "Бели Искър" – 80%, яз. "Среченска бара" – 84%, яз. "Христо Смирненски" – 48%, яз. "Йовковци" – 78%, "Тича" – 48%, яз. "Камчия" – 54%, яз. "Ясна поляна" – 60%, яз. "Асеновец" – 51%, яз. "Боровица" – 96%, яз. "Студена" – 81% и "Дяково" – 76%.

Процентът на запълване на обема на язовирите с основно предназначение питейно-битово водоснабдяване е намалял с 2.2 % спрямо обема им в края на месец август 2007 г.

От посочените цифри може да се направи извод, че наличните зарегулирани обеми към 30 септември 2007 г. в язовирите с приоритетно предназначение питейно-битово водоснабдяване са достатъчни да задоволят нуждите на водоползвателите през следващите месеци.

С графика за използване на водите на комплексните и значими язовири през месец септември 2007 г. за напояване са разрешени 129.37 млн.м³ вода, които са 36.92% от общо разрешените водни обеми за месеца.

От получените данни за сумарния регистриран приток на наблюдаваните язовири за изминалите девет месеца може да се направи следната приблизителна оценка:

- С приток за условията на средна година (обезпеченост 50%) са язовирите "Искър", "Сопот" и "Боровица";
- С приток за условията на средно суха година (обезпеченост 75%) са язовирите "Тополница", "Домлян", "Пясъчник", "Голям Беглик", "Батак", "Въча", "Кърджали", "Студен кладенец", "Студена" и "Пчелина";
- С приток за условията на много суха година (обезпеченост 95%) са язовирите "Огняново", "Кула", "Рабиша", "Огоста", "Среченска бара", "Горни Дъбник", "Ал.Стамболийски", "Хр. Смирненски", "Йовковци", "Ястребино", "Съединение", "Бели Лом", "Тича", "Георги Трайков", "Камчия", "Порой", "Ахелой", "Ясна поляна", "Копринка", "Жребчево", "Малко Шарково", "Асеновец", "Белмекен-Чаира", "Доспат", "Тракиец", "Ивайловград" и "Дяково".

В условията на недостиг на вода и общ завирен обем в язовирите в активите на "Напоителни системи" ЕАД, по-малък от 50% с месечния график за м.август, м.септември и м.октомври като забележка е записано "Напоителни системи" ЕАД, гр. София, чрез Регионалните си клонове, да представят ежемесечно в МОСВ, Дирекция "Води" аргументирани и обосновани заявки за ползване на вода от комплексните и значими язовири за напояване.

За изготвянето на графика за м.септември "Напоителни системи" ЕАД не са представили в МОСВ аргументирани и обосновани заявки за необходимите за напояване водни обеми.

Голяма част от язовирите са с приток в условия на много суха година (обезпеченост 95%), от което следва, че в условията на недостиг на вода е наложително да се предприемат мерки за гарантиране на целенасочено и пестеливо използване на водните обеми, подавани от язовирите.

ПРИЛОЖЕНИЕ:

1. **Приложение №1** - Таблица с обобщени данни за състоянието на водите, зарегулирани в язовирите към 30 септември 2007 година.
2. **Приложение №2** - Сравнителна таблица за наличните обеми в комплексните и значими язовири за питейно-битово водоснабдяване през септември в периода от 2007 до 2001 година.
3. **Приложение №3** - Сравнителна таблица за наличните обеми в комплексните и значими язовири за питейно-битово водоснабдяване от декември 2006 до септември 2007 година.

МИНИСТЪР:


ДЖЕВДЕТ ЧАКЪРОВ

ОБОБЩЕНИ ДАННИ

ЗА СЪСТОЯНИЕТО НА ВОДИТЕ, ЗАРЕГУЛИРАНИ В КОМПЛЕКСНИТЕ
И ЗНАЧИМИ ЯЗОВИРИ КЪМ 30.09.2007 година

№	Язовир	Приток септември	Общ приток до 30.09.			Разход септември	Общ разход до септември	Наличен обем 30.9.2007	Наличен обем 30.9.2006	Общ обем
			2007 г	Ср.г.	95%					
1	Искър	11.3	272.573	263.5	161.5	19.6	208.5	554.9	518.5	655.0
2	Огняново	0.6	8.724	20.1	8.5	0.8	7.6	24.7	23.1	31.6
3	Кула	0.0	0.428	4.5	1.8	0.3	2.5	6.5	4.3	20.2
4	Рабиша	0.5	2.614	15.8	7.6	0.1	11.8	11.4	12.3	45.0
5	Огоста	2.8	131.825	335.5	244.6	10.6	125.3	234.6	223.4	505.0
6	Среч.бара	2.1	25.651	43.5	28.9	2.6	23.9	13.0	13.0	15.5
7	Г.Дъбник	4.9	41.722	286.0	195.7	2.2	38.8	56.0	50.9	130.0
8	Сопот	0.6	33.945	29.0	23.5	5.5	28.8	17.8	4.9	61.8
9	Ал.Стамболийски	13.9	149.468	304.1	139.2	31.9	104.5 6.5	128.4	87.1	222.0
10	Смирненски	0.9	18.206	34.2	21.2	1.8	20.1 0.8	13.4	19.7	27.7
11	Йовковци	0.8	28.290	57.4	25.9	3.3	27.8 18.0	71.8	60.6	92.2
12	Ястребино	0.4	3.368	40.8	23.4	0.8	18.2	12.3	10.2	62.8
13	Съединение	0.1	1.603	9.3	2.9	0.3	2.5	5.0	5.1	12.8
14	Бели Лом	0.1	1.519	7.7	3.0	0.3	2.8	10.7	10.5	25.5
15	Тича	0.3	11.056	142.3	56.7	7.0	68.7	149.5	214.5	311.8
16	Г.Трайков (Цонево)	0.3	21.700	161.3	39.5	6.4	59.4	197.6	202.8	329.0
17	Камчия	0.5	39.877	160.9	55.2	9.8	84.7 136.2	125.5	190.7	233.5
18	Порой	0.4	5.197	20.2	10.8	0.6	7.2	16.4	20.8	45.2
19	Ахелой	0.1	1.644	7.4	4.1	0.3	1.8	8.3	6.8	12.6
20	Ясна поляна	0.1	6.702	11.8	4.3	1.2	10.1 4.4	21.0	28.9	35.3
21	Копринка	5.9	115.894	206.2	113.1	11.0	141.8	22.1	54.6	142.2
22	Жребчево	4.7	118.984	312.0	130.0	10.2	193.7	124.3	191.5	400.0
23	М.Шарково	0.1	4.864	26.0	6.5	0.8	8.6	20.8	13.7	50.0

№	Язовир	Приток септември	Общ приток до 30.09.			Разход септември	Общ разход до септември	Наличен обем 30.9.2007	Наличен обем 30.9.2006	Общ обем
			2007 г	Ср.г.	95%					
24	Асеновец	0.2	7.670	33.7	11.9	1.2	8.6	14.4	19.4	28.2
25	Белмекен-Чаира	4.6	154.388	208.9	139.2	14.7	130.0	113.5	123.5	149.5
26	Тополница	7.5	194.031	218.0	110.0	14.4	197.7	46.0	30.9	137.1
27	Домлян	0.9	16.826	19.2	6.4	1.0	17.9	4.0	3.5	26.8
28	Пясъчник	2.1	20.975	27.3	9.2	0.7	75.0	40.5	65.4	211.4
29	Г.Беглик+Ш.поляна	6.4	89.021	122.0	69.5	6.4	69.4	78.6	74.7	86.1
30	Батак	10.7	145.096	228.9	126.6	17.4	132.7	258.9	219.6	310.0
31	Доспат	5.4	92.763	158.3	98.6	5.9	61.7	389.6	390.1	446.4
32	Въча	20.3	345.595	529.3	299.6	21.2	343.1	197.5	161.1	226.1
33	Тракиец	0.4	10.863	34.3	16.8	0.8	17.0	50.9	63.8	114.0
34	Боровица	0.2	35.737	40.6	16.6	1.1	37.0 23.2	26.1	25.1	27.3
35	Кърджали	18.8	566.188	672.9	331.0	31.3	487.1 4.9	417.6	357.1	497.2
36	Ст.кладенец	32.9	875.111	1 238.1	607.0	24.1	830.8 64.1	324.4	262.2	387.8
37	Ивайловград	26.5	989.611	1 628.4	822.5	8.6	1 001.6 21.0	129.1	133.2	156.7
38	Студена	1.3	30.416	45.9	22.8	1.9	21.9	20.3	15.9	25.2
39	Пчелина	8.2	98.897	139.3	66.2	6.2	98.9 49.7	54.2	54.2	54.2
40	Дяково	0.7	13.948	26.1	19.8	1.6	11.9	26.5	23.2	35.0
	Общо:	198.3	4 733.0			285.5	4 741.5 328.7	4 037.9	3 990.7	6 385.7

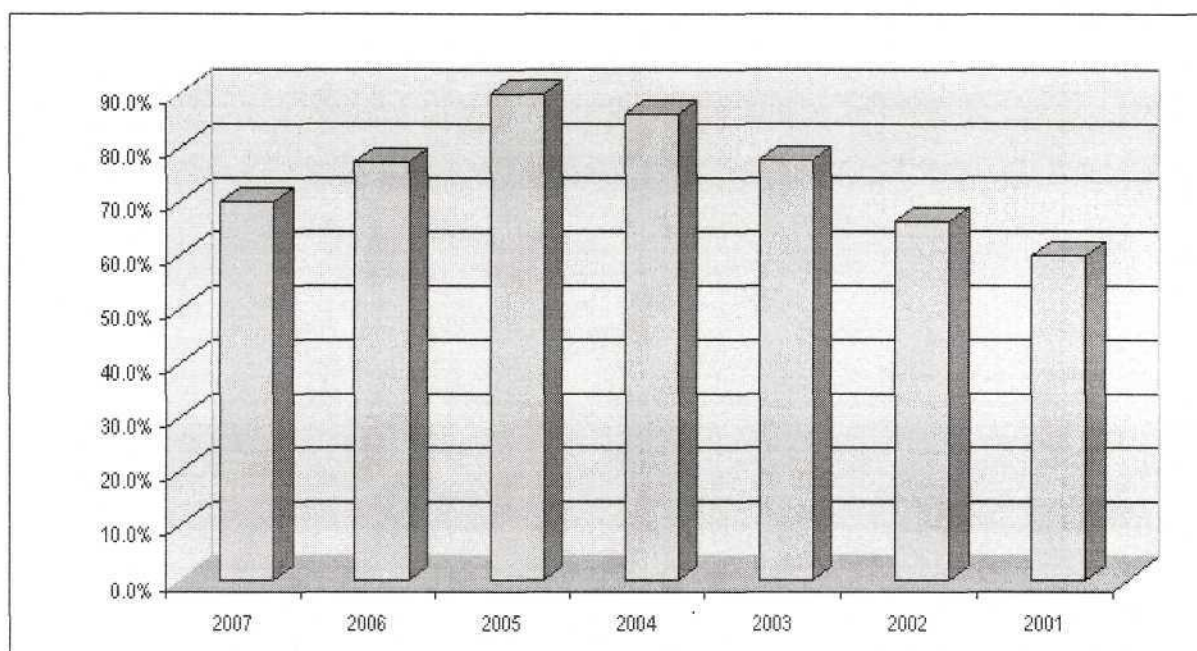
* ~Притокът е за година с обезпеченост 75%

~ в т.ч. прелели води

Сравнителна таблица за наличните обеми в комплексните и значими язовири за питейно-битово водоснабдяване през месец септември в периода от 2007 до 2001 година

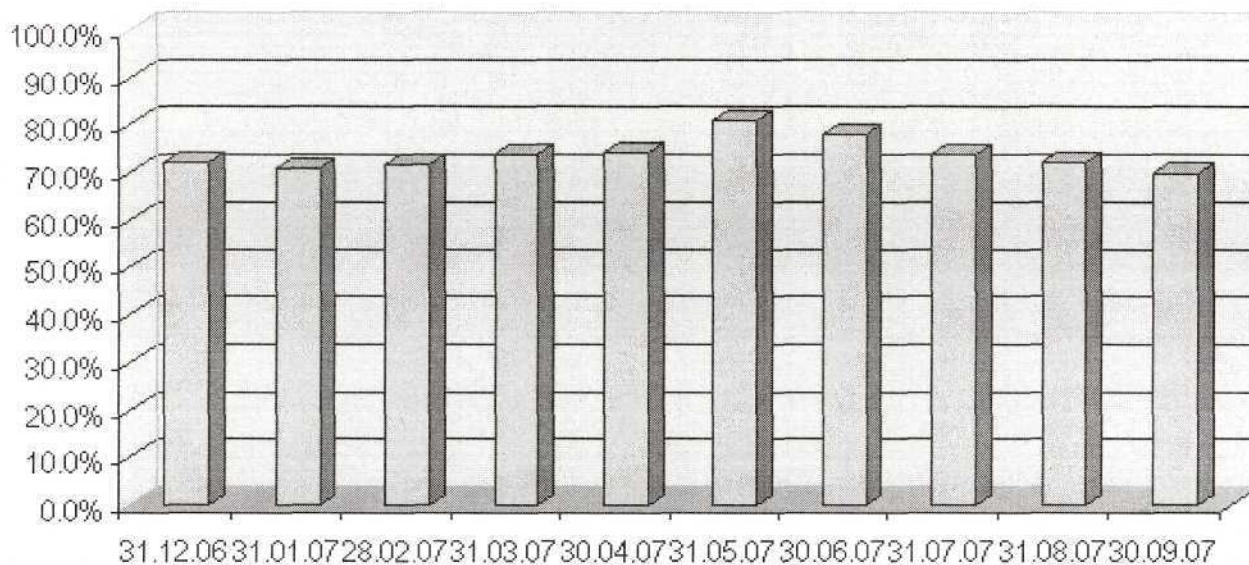
млн.м³

№	Язовир	Общ обем	наличен обем в края на м. СЕПТЕМВРИ						
			2007	2006	2005	2004	2003	2002	2001
1	Искър	655.0	554.9	518.5	560.9	547.7	496.4	387.0	400.3
2	Бели Искър	15.3	12.2	7.7	10.6	6.9	10.2	0.0	11.1
3	Среч.бара	15.5	13.0	13.0	14.9	14.9	11.9	14.8	12.1
4	Смирненски	27.7	13.4	19.7	26.6	21.8	18.7	19.4	10.9
5	Йовковци	92.2	71.8	77.8	92.2	86.1	80.1	89.8	59.5
6	Тича	311.8	149.5	214.5	278.8	282.5	243.3	228.4	189.6
7	Камчия	233.5	125.5	190.7	233.9	210.1	190.1	129.6	124.8
8	Ясна поляна	35.2	21.0	28.9	28.2	25.9	28.8	30.3	23.9
9	Асеновец	28.2	14.4	19.4	24.7	21.4	19.6	13.0	10.4
10	Боровица	27.3	26.1	25.1	25.9	27.3	22.9	25.8	21.2
11	Студена	25.2	20.3	15.9	22.4	19.0	18.0	20.9	15.5
12	Дяково	35.0	26.5	28.3	31.1	29.3	27.4	35.4	22.6
	Общо	1 501.9	1 048.6	1 159.5	1 350.2	1 292.9	1 167.4	994.4	901.9
	% от общия обем	100%	69.8%	77.2%	89.9%	86.1%	77.7%	66.2%	60.1%



Сравнителна таблица за наличните обеми в комплексните и значими язовири за питейно-битово водоснабдяване от декември 2006 г. до 30 септември 2007 г.

№	Язовир	Общ обем	наличен обем към										% на запълване
			31.12.06	31.01.07	28.02.07	31.03.07	30.04.07	31.05.07	30.06.07	31.07.07	31.08.07	30.09.07	
1	Искър	655.0	490.9	483.2	485.6	489.2	496.0	597.0	578.4	559.1	563.2	554.9	85%
2	Бели Искър	15.3	10.4	9.7	7.6	5.0	4.2	14.0	14.3	12.0	12.1	12.2	80%
3	Среч.бара	15.5	11.2	10.8	12.3	14.9	15.5	15.5	15	13.696	13.4	13.0	84%
4	Смирненски	27.7	15.4	15.4	18.1	21.7	20.0	19.3	18.5	16.4	14.4	13.4	48%
5	Йовковци	92.2	71.2	71.0	74.9	85.8	84.9	83.5	81.3	77.1	74.2	71.8	78%
6	Тича	311.8	207.3	204.8	203.4	202.3	200.3	192.8	182.7	165.3	156.1	149.5	48%
7	Камчия	233.5	170.3	167.3	168.7	177.6	174.1	167.3	158.3	146.3	134.8	125.5	54%
8	Ясна поляна	35.2	27.1	27.9	28.3	26.7	27.6	26.9	25.6	23.7	22.1	21.0	60%
9	Асеновец	28.2	15.2	15.2	16.0	18.0	18.6	18.2	17.5	16.4	15.3	14.4	51%
10	Боровица	27.3	27.3	27.3	27.3	27.3	27.1	27.3	27.2	26.3	26.9	26.1	96%
11	Студена	25.2	11.8	11.0	12.5	15.0	18.8	23.4	23.2	21.6	20.9	20.3	81%
12	Дяково	35.0	24.4	23.5	23.1	23.2	25.5	30.2	32.8	29.5	27.3	26.5	76%
	Общо	1 501.9	1 082.5	1 067.1	1 077.8	1 106.7	1 112.6	1 215.5	1 174.8	1 107.3	1 080.7	1 048.6	
	% от общия обем	100%	72.1%	71.1%	71.8%	73.7%	74.1%	80.9%	78.2%	73.7%	72.0%	69.8%	

**Забележки:**

Процентът на запълване на обема на язовирите с основно предназначение питейно-битово водоснабдяване е намалял с 2.2% спрямо обема им в края на месец август 2007 г.

От посочените цифри може да се направи извод, че наличните зарегулирани обеми към 30 септември 2007 г. в язовирите с приоритетно предназначение питейно-битово водоснабдяване са достатъчни да задоволят нуждите на водоползвателите през следващите месеци.