

МИНИСТЕРСТВО НА ОКОЛНАТА СРЕДА И ВОДИТЕ

ИНФОРМАЦИЯ

ОТ ДЖЕВДЕТ ЧАКЪРОВ - МИНИСТЪР НА ОКОЛНАТА СРЕДА И ВОДИТЕ

ОТНОСНО: състоянието на водите, зарегулирани в комплексните и значими язовири към 31 октомври 2007 година

В Министерството на околната среда и водите ежедневно се следи състоянието на язовирите, включени в списъка по приложение 1 към чл.13 т.1 от Закона за водите (ДВ бр.67 от 1999 г.). Анализа се изготвя на базата на ежедневната информация, която постъпва в Министерството на околната среда и водите от дружествата експлоатиращи язовирните стени и съоръженията към тях. Изключение правят "Напоителни системи" ЕАД, които ежедневно предоставят данни за баланса само за язовирите "Дяково" и "Тича", използвани и за питейно – битово водоснабдяване, а за останалите язовири информацията се изпраща на десетдневка.

Сумата от общите обеми на тези язовири е около 84,56 на сто от сумата на общите обеми на изградените в страната язовири. За 40 броя комплексни и значими язовири с общ обем 6366,3 млн.м³ или 83,25 на сто от общия обем на изградените в страната язовири се изготвят годишни графици за определяне на стратегията при използването на водите им през годината и месечни графици, с които на основата на актуализирана информация се определят водни обеми за ползване от различните водопотребители.

Обобщени данни за състоянието на водите на 40 броя комплексни и значими язовири се съдържат в приложение №1 към Информацията. Сумата от наличните в тях завирени обеми към 31 октомври 2007 година е 4071,8 млн.м³ и представлява 63.76 на сто от сумата на общите им обеми. На същата дата през 2006 година този процент е 61,96. Към 31 октомври 2007 година в сравнение със същата дата на 2006 година в по-голямата част от язовирите наличните завирени обеми са се увеличили или са останали същите. В язовирите "Смирненски", "Тича", "Цонево", "Камчия", "Порой", "Ясна поляна", "Копринка", "Жребчево", "Асеновец", "Белмекен", "Пясъчник", "Тракиец", "Г. Беглик" и "Ивайловград" обемите са намалели.

В сравнение с 30 септември 2007 година обемът в по-голямата част от язовирите е останал приблизително същия, като се е увеличил в язовирите: "Огоста", "Копринка", "Жребчево", "Тополница", "Пясъчник", "Батак", "Студен кладенец" и "Ивайловград". Обемът е намалял в язовирите: "Искър", "Ал. Стамболийски", "Тича", "Цонево", "Камчия", "Белмекен", "Г. Беглик" и Широка поляна, "Доспат" и "Въча. За периода 30.09.2007 г. – 31.10.2007 г. наличният завирен обем на язовирите се е увеличил с 33,9 млн.м³.

През месец октомври притокът към яз. "Искър" е в размер на 14.2 млн.м³. Наличният му обем на 31 октомври е 550.1 млн.м³. На същата дата през 2006 година е бил 513,7 млн.м³, а на същата дата през 2005 година - 557,8 млн.м³. За питейно водоснабдяване на столицата са подадени 15,558 млн.м³ водна маса, от които чрез малката турбина на ВЕЦ "Пасарел" (към пречиствателна станция за питейни води "Панчарево") 5,832 млн.м³ и по водопровод "Искър" към пречиствателна станция за питейни води "Бистрица" – 9,726 млн. м³ вода, което е с 0.758 млн.м³ над разрешения лимит за месец октомври съгласно утвърдения график.

За поддържане на машините и за производство на електроенергия през големите машини на ВЕЦ "Пасарел" са преработени 0,520 млн.м³, при разрешени 0.500 млн. м³.

През месец октомври 2007 година притокът на вода в бент "Панчарево" е 5,616 млн.м³ и е формиран от собствения водосбор, валежи и водите преработени от ВЕЦ "Кокаляне" и ВЕЦ "Пасарел". Общият разход на вода е 4,866 млн.м³, от които за промишлено водоснабдяване на "Кремиковци" АД и на столичната промишленост са ползвани 2,451 млн.м³. През преливника са прелели 1,763 млн.м³, а през основния изпускател и дренажите – 0,413 млн.м³ вода. Наличният обем на езерото на 31 октомври 2007 година е 5,571 млн.м³.

Към 31 октомври обемът на язовир "Бели Искър" е 13,105 млн.м³. За производство на електроенергия по водопровод "Рила-София" и за питейно – битово водоснабдяване през месеца са разрешени общо 4,4 млн.м³. Общият разход на вода е 4,146 млн.м³, което е с 0.254 млн.м³ по-малко от разрешения лимит за месец октомври.

До 30.10.2007 г. е спряна работата на ВЕЦ "Студен кладенец" поради извършване на ремонт в изтичалото на ВЕЦ-а. През основния изпускател на язовир "Студен кладенец" е подавана 15,0 м³/сек енергийно непреработена вода, за да се създаде възможност за работа на ВЕЦ "Кърджали" и да се поддържа обем в язовир "Ивайловград", позволяващ работата на централата.

През месец октомври е преливал язовир "Боровица".

От комплексните и значими язовири по приложение 1 към чл. 13 от Закона за водите язовирите с питейно-битово предназначение са "Искър", "Бели Искър", "Среченска бара", "Христо Смирненски", "Йовковци", "Тича", "Камчия", "Ясна поляна", "Асеновец", "Боровица", "Студена" и "Дяково".

Сумарният завирен обем на язовирите с питейно-битово предназначение към 31.10.2007 г. е 1031.7 млн. м³, което е 69.0 % от общия им обем. Степента им на напълване е както следва: яз. "Искър" – 84 %, яз. "Бели Искър" - 80 %, яз. "Среченска бара" – 86 %, яз. "Христо Смирненски" – 51 %, яз. "Йовковци" – 76 %, "Тича" – 46 %, яз. "Камчия" – 51 %, яз. "Ясна поляна" – 58 %, яз. "Асеновец" – 48 %, яз. "Боровица" – 100 %, яз. "Студена" – 80 % и "Дяково" – 75 %.

Процентът на запълване на обема на язовирите с основно предназначение питейно-битово водоснабдяване е намалял с 1.2 % спрямо обема им в края на месец септември 2007 г.

От посочените цифри може да се направи извод, че наличните зарегулирани обеми към 31 октомври 2007 г. в язовирите с приоритетно предназначение питейно-битово водоснабдяване са достатъчни да задоволят нуждите на водоползвателите през следващите месеци.

С графика за използване на водите на комплексните и значими язовири през месец октомври 2007 г. за напояване са разрешени 22,457 млн.м³ вода, които са 7,46% от общо разрешените водни обеми за месеца.

От получените данни за сумарния регистриран приток на наблюдаваните язовири за изминалите десет месеца може да се направи следната приблизителна оценка:

- С приток за условията на средна година (обезпеченост 50%) са язовирите: "Искър", "Сопот" "Домлян", "Пясъчник", "Боровица" и "Кърджали";
- С приток за условията на средно суха година (обезпеченост 75%) са язовирите: "Ясна поляна", "Тополница", "Голям Беглик", "Батак", "Студен кладенец", "Ивайловград", "Студена" и "Пчелина";
- С приток за условията на много суха година (обезпеченост 95%) са язовирите: "Огняново", "Кула", "Рабиша", "Огоста", "Среченска бара", "Въча", "Горни Дъбник", "Ал.Стамболийски", "Хр. Смирненски", "Йовковци", "Ястребино", "Съединение", "Бели Лом", "Тича", "Георги Трайков", "Камчия", "Порой", "Ахелой", "Копринка", "Жребчево", "Малко Шарково", "Асеновец", "Белмекен-Чаира", "Доспат", "Тракиец", и "Дяково".

В условията на недостиг на вода и общ завирен обем в язовирите в активите на "Напоителни системи" ЕАД, по-малък от 50% с месечния график за м.август, м.септември и м.октомври като забележка е записано "Напоителни системи" ЕАД, гр. София, чрез Регионалните си клонове, да представят ежемесечно в МОСВ, Дирекция "Води" аргументирани и обосновани заявки за ползване на вода от комплексните и значими язовири за напояване.

За изготвянето на графика за месец октомври "Напоителни системи" ЕАД не са представили в МОСВ аргументирани и обосновани заявки за необходимите за напояване водни обеми.

Голяма част от язовирите са с приток в условия на много суха година (обезпеченост 95%), от което следва, че в условията на недостиг на вода е наложително да се предприемат мерки за гарантиране на целенасочено и пестеливо използване на водните обеми, подавани от язовирите.

ПРИЛОЖЕНИЕ:

1. **Приложение №1** - Таблица с обобщени данни за състоянието на водите, зарегулирани в язовирите към 31 октомври 2007 година.
2. **Приложение №2** - Сравнителна таблица за наличните обеми в комплексните и значими язовири за питейно-битово водоснабдяване през октомври в периода от 2007 до 2001 година.
3. **Приложение №3** - Сравнителна таблица за наличните обеми в комплексните и значими язовири за питейно-битово водоснабдяване от декември 2006 до октомври 2007 година.

МИНИСТЪР:



ДЖЕВДЕТ ЧАКЪРОВ

ОБОБЩЕНИ ДАННИ
ЗА СЪСТОЯНИЕТО НА ВОДИТЕ, ЗАРЕГУЛИРАНИ В КОМПЛЕКСНИТЕ
И ЗНАЧИМИ ЯЗОВИРИ КЪМ 31.10.2007 година

№	Язовир	Приток октомври	Общ приток до 31.10.			Разход октомври	Общ разход до октомври	Наличен обем 31.10.2007	Наличен обем 31.10.2006	Общ обем
			2007 г	Ср.г.	95%					
1	Искър	14,2	286,743	272,5	168,2	19,0	227,5	550,1	513,7	655,0
2	Огняново	0,8	9,482	20,6	8,8	0,8	8,3	24,7	22,9	31,6
3	Кула	0,1	0,544	4,6	1,8*	0,3	2,8	6,3	4,2	20,2
4	Рабиша	0,4	3,051	16,3	8,5*	0,1	11,9	11,8	12,2	45,0
5	Огоста	23,0	154,872	343,9	252,9*	9,0	134,4	248,7	212,6	505,0
6	Среч.бара	3,3	28,940	46,0	29,9	2,9	26,9	13,3	12,8	15,5
7	Г.Дъбник	4,4	46,080	291,6	199,4*	3,3	42,1	57,0	44,9	130,0
8	Сопот	0,8	34,759	31,4	25*	2,4	31,2	16,2	5,6	61,8
9	Александър Стамболийски	26,3	175,744	316,7	139,2	35,2	139,6	119,5	87,4	222,0
10	Смирненски	2,7	20,875	35,5	21,3	1,9	22,0	14,2	18,0	27,7
11	Йовковци	1,7	29,978	57,8	26,3	3,2	31,0	70,3	58,0	92,2
12	Ястребино	0,4	3,758	41,5	23,6*	0,4	18,6	12,3	10,2	62,8
13	Съединение	0,3	1,929	9,4	2,9	0,3	2,8	5,0	5,1	12,8
14	Бели Лом	0,2	1,679	7,9	3,04*	0,3	3,1	10,6	10,4	25,5
15	Тича	0,3	11,340	145,5	58,0	5,4	74,1	144,4	211,7	311,8
16	Г.Трайков (Цонево)	1,9	23,564	163,9	39,7	5,8	65,2	193,7	199,7	329,0
17	Камчия	1,9	41,805	162,8	55,5	8,8	93,5	118,6	182,8	233,5
18	Порой	0,3	5,527	20,5	11,0*	0,2	7,4	16,5	18,2	45,2
19	Ахелой	0,2	1,830	7,5	4,14*	0,2	2,0	8,3	6,7	12,6
20	Ясна поляна	0,4	7,115	12,1	4,3	0,9	11,1	20,4	28,2	35,3
21	Копринка	24,0	139,902	215,8	113,1	1,1	142,9	45,0	61,0	142,2
22	Жребчево	13,2	132,220	317,0	134,0	6,3	200,0	131,3	190,3	400,0
23	М.Шарково	0,1	4,984	26,7	6,7	0,3	8,9	20,6	12,5	50,0
24	Асеновец	0,4	8,023	34,5	12,1	1,1	9,7	13,6	17,7	28,2
25	Белмекен-Чаира	6,5	160,872	216,4	143,2	16,5	146,5	103,5	119,4	149,5

№	Язовир	Приток октомври	Общ приток до 31.10.			Разход октомври	Общ разход до октомври	Наличен обем 31.10.2007	Наличен обем 31.10.2006	Общ обем
			2007 г	Ср.г.	95%					
26	Тополница	15,1	209,139	225,0	113,0	5,7	203,4	55,5	37,0	137,1
27	Домлян	2,0	18,808	19,6	6,5	0,2	18,1	5,8	3,8	26,8
28	Пясъчник	5,9	26,895	28,7	9,7	0,4	75,5	46,0	66,9	211,4
29	Г.Беглик+ Ш.поляна	7,1	96,132	126,0	71,9	14,5	83,9	71,3	72,1	86,1
30	Батак	17,0	162,061	245,7	134,4	8,5	141,2	267,4	222,8	310,0
31	Доспат	7,3	100,108	162,6	100,4	19,1	80,8	377,8	369,0	446,4
32	Въча	43,6	389,158	560,5	321,8	48,7	391,9	192,3	169,7	226,1
33	Тракиец	1,1	11,913	34,7	17,1*	0,1	17,0	51,9	59,7	114,0
34	Боровица	2,8	38,547	41,3	16,7	1,5	38,5	27,3	26,8	27,3
						0,56	23,8			
35	Кърджали	50,3	616,463	702,0	339,5	54,6	541,8	413,2	350,5	497,2
							4,9			
36	Ст.кладенец	68,2	943,331	1	622,8	38,1	868,9	354,5	277,2	387,8
				314,5			64,1			
37	Ивайловград	44,2	1 033,817	1	842,9	41,0	1 042,6	132,3	144,5	156,7
				722,8			21,0			
38	Студена	1,6	32,029	47,8	22,9	1,8	23,8	20,1	14,5	25,2
39	Пчелина	14,6	113,452	144,8	67,7	14,6	113,5	54,2	54,2	54,2
							49,7			
40	Дяково	0,5	14,448	28,6	21,4	0,7	12,6	26,3	21,7	35,0
	Общо:	408,9	5 141,9			375,0	5 116,5	4 071,8	3 956,6	6 385,7
							329,3			

* ~Притокът е за година с обезпеченост 75%

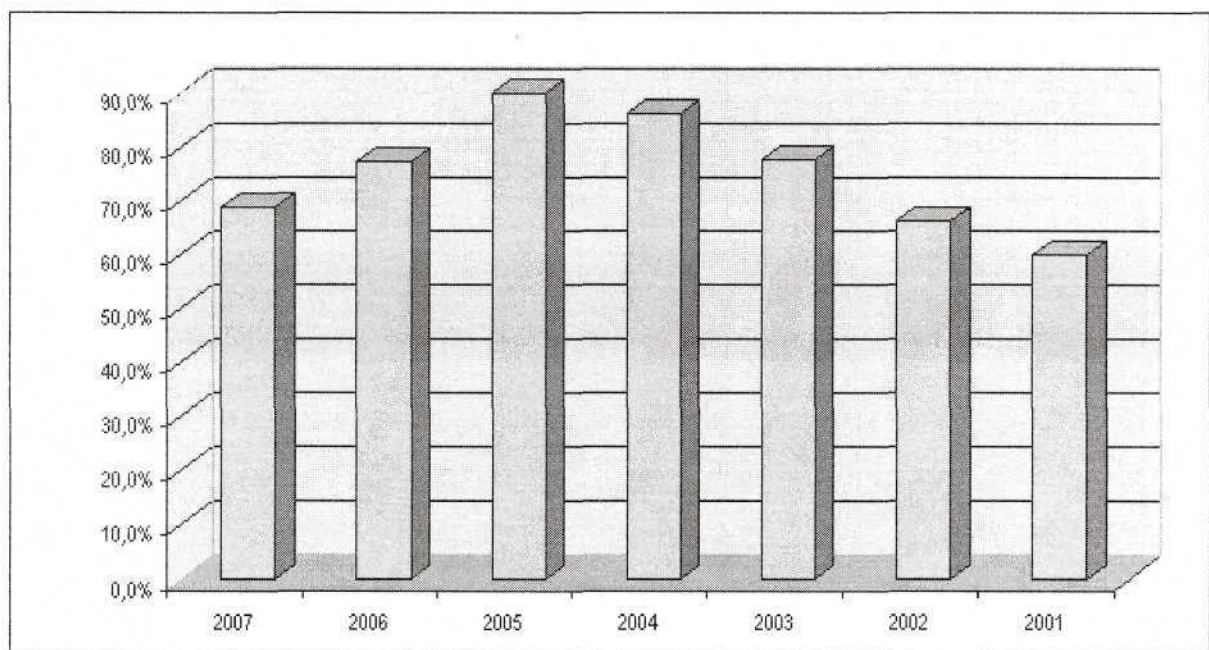
~ прелели води

Приложение 2

Сравнителна таблица за наличните обеми в комплексните и значими язовири за питейно-битово водоснабдяване през месец **октомври** в периода от 2007 до 2001 година

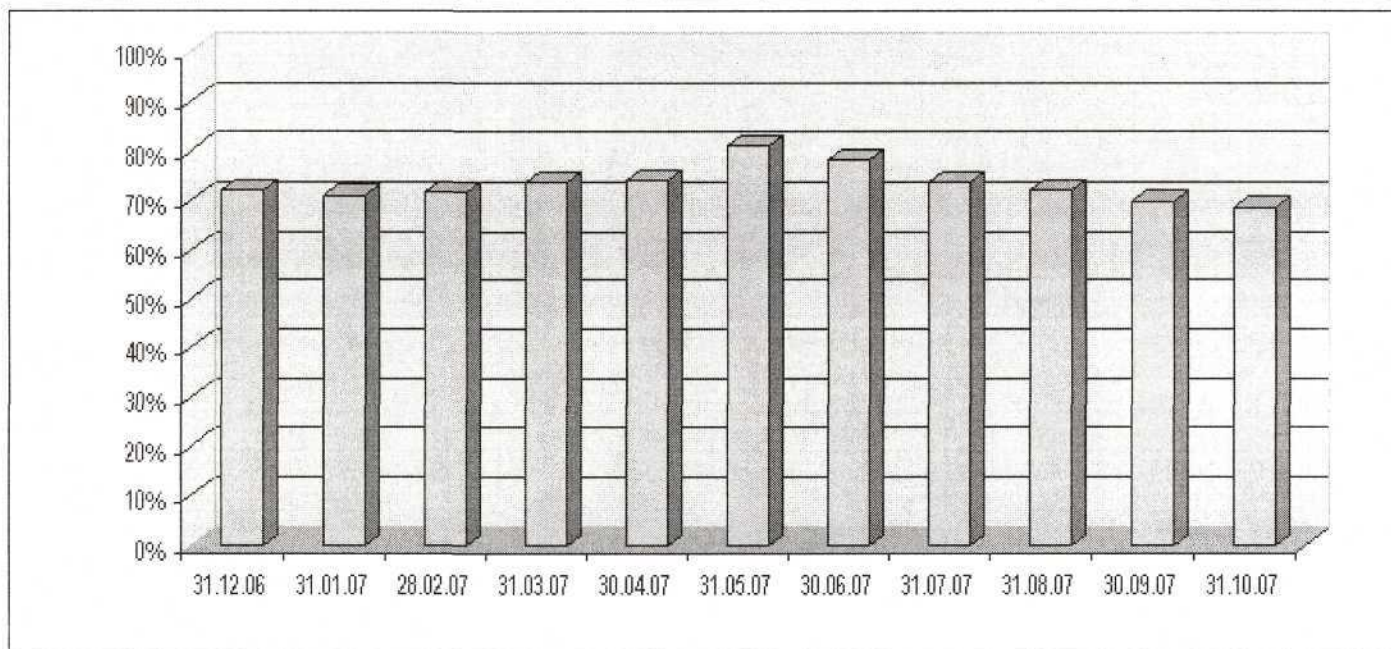
млн.м³

№	Язовир	Общ обем	наличен обем в края на м. октомври						
			2007	2006	2005	2004	2003	2002	2001
1	Искър	655,0	550,1	518,5	560,9	547,7	496,4	387,0	400,3
2	Бели Искър	15,3	13,1	7,7	10,6	6,9	12,2	0,0	11,1
3	Среч.бара	15,5	13,3	13,0	14,9	14,9	11,9	14,8	12,1
4	Смирненски	27,7	14,2	19,7	26,6	21,8	18,7	19,4	10,9
5	Йовковци	92,2	70,3	77,8	92,2	86,1	80,1	89,8	59,5
6	Тича	311,8	144,4	214,5	278,8	282,5	243,3	228,4	189,6
7	Камчия	233,5	118,6	190,7	233,9	210,1	190,1	129,6	124,8
8	Ясна поляна	35,2	20,4	28,9	28,2	25,9	28,8	30,3	23,9
9	Асеновец	28,2	13,6	19,4	24,7	21,4	19,6	13,0	10,4
10	Боровица	27,3	27,3	25,1	25,9	27,3	22,9	25,8	21,2
11	Студена	25,2	20,1	15,9	22,4	19,0	18,0	20,9	15,5
12	Дяково	35,0	26,3	28,3	31,1	29,3	27,4	35,4	22,6
	Общо	1 501,9	1 031,7	1 159,5	1 350,2	1 292,9	1 169,4	994,4	901,9
	% от общия обем	100%	68,7%	77,2%	89,9%	86,1%	77,9%	66,2%	60,1%



Сравнителна таблица за наличните обеми в комплексните и значими язовири за питейно-битово водоснабдяване от декември 2006 г. до 31 октомври 2007 г.

№	Язовир	Общ обем	наличен обем към края на месеца											млн.м ³ % на запълване
			31.12.06	31.01.07	28.02.07	31.03.07	30.04.07	31.05.07	30.06.07	31.07.07	31.08.07	30.09.07	31.10.07	
1	Искър	655,0	490,9	483,2	485,6	489,2	496,0	597,0	578,4	559,1	563,2	554,9	550,1	84%
2	Бели Искър	15,3	10,4	9,7	7,6	5,0	4,2	14,0	14,3	12,0	12,1	12,2	13,1	86%
3	Ср. бара	15,5	11,2	10,8	12,3	14,9	15,5	15,5	15	13,696	13,4	13,0	13,3	86%
4	Смирненски	27,7	15,4	15,4	18,1	21,7	20,0	19,3	18,5	16,4	14,4	13,4	14,2	51%
5	Йовковци	92,2	71,2	71,0	74,9	85,8	84,9	83,5	81,3	77,1	74,2	71,8	70,3	76%
6	Тича	311,8	207,3	204,8	203,4	202,3	200,3	192,8	182,7	165,3	156,1	149,5	144,4	46%
7	Камчия	233,5	170,3	167,3	168,7	177,6	174,1	167,3	158,3	146,3	134,8	125,5	118,6	51%
8	Ясна поляна	35,2	27,1	27,9	28,3	26,7	27,6	26,9	25,6	23,7	22,1	21,0	20,4	58%
9	Асеновец	28,2	15,2	15,2	16,0	18,0	18,6	18,2	17,5	16,4	15,3	14,4	13,6	48%
10	Боровица	27,3	27,3	27,3	27,3	27,3	27,1	27,3	27,2	26,3	26,9	26,1	27,3	100%
11	Студена	25,2	11,8	11,0	12,5	15,0	18,8	23,4	23,2	21,6	20,9	20,3	20,1	80%
12	Дяково	35,0	24,4	23,5	23,1	23,2	25,5	30,2	32,8	29,5	27,3	26,5	26,3	75%
	Общо	1 501,9	1 082,5	1 067,1	1 077,8	1 106,7	1 112,6	1 215,5	1 174,8	1 107,3	1 080,7	1 048,6	1 031,7	69%
	% от общия обем	100%	72,1%	71,1%	71,8%	73,7%	74,1%	80,9%	78,2%	73,7%	72,0%	69,8%	68,7%	

**Забележки:**

Процентът на запълване на обема на язовирите с основно предназначение питейно-битово водоснабдяване е намалял с 1.1% спрямо обема им в края на месец септември 2007 г.

От посочените цифри може да се направи извод, че наличните зарегулирани обеми към 31 октомври 2007 г. в язовирите с приоритетно предназначение питейно-битово водоснабдяване са достатъчни да задоволят нуждите на водоползвателите през следващите месеци.