



Спасителен център
за
ДИВИ ЖИВОТНИ
ЗЕЛЕНИ БАЛКАНИ



Помагало

за доброволци и
доброволни сътрудници



Опознай
птиците на
България

Оказване на първа
помощ на бедстващи
диви животни



с финансовото съдействие на Мтел еко грант





КРАТКО ПРЕДСТАВЯНЕ:

Идеята за създаване на специализирана клиника за пострадали диви животни възниква в периода 1990–1993 г. от симпатизанти и основатели на „ЗЕЛЕНИ БАЛКАНИ“. По-късно, в периода 1994–1995 г., Центърът е вече факт и се развива като специализирано звено от дейността на „ЗЕЛЕНИ БАЛКАНИ“, свързано с рехабилитация, лечение, възстановяване и връщане в природата на бедстващи, редки, и застрашени от изчезване диви животни.

На този етап, на площ от 6300 м², са изградени повече от 50 съоръжения за рехабилитация, лечение, размножаване и отглеждане на редки видове – 1100 м² волиери, ветеринарна амбулатория, обслужващи помещения, помещения за разлитане и възстановителна терапия.

Базата и първоначалните съоръжения са предоставени от Техникума по Ветеринарна медицина – гр. Стара Загора и Тракийски университет. В изграждането и развитието на Центъра са включени повече от 250 доброволни сътрудници на „ЗЕЛЕНИ БАЛКАНИ“ от цялата страна.

ОСНОВНИТЕ НАПРАВЛЕНИЯ, ПО КОИТО РАБОТИ ЦЕНТЪРА СА:

- Осигуряване на материална база за приютяване на конфискувани редки животни от българската фауна, обект на незаконна търговия;
- Лечение и възстановяване на бедстващи (ранени или изтощени) редки видове, и връщането им в природата;
- Размножаване на редки хищни птици с трайни увреждания, които не могат да бъдат върнати в природата;
- Развитие на програми за реинтродукция и подпомагане на популацията на следните видове: брадат лешояд, царски орел, черен лешояд и белошпа ветрушка;
- Образователни екологични младежки програми.

ПОСТИГНАТИ РЕЗУЛТАТИ:

Средно годишно в Центъра постъпват повече от 1300 нуждаещи се от помощ диви животни. Повече от 30–40% от тях се връщат успешно обратно – в дивата природа.

Между тях са и видове с висок природозащитен статус като: орли, лешояди, соколи, чапли, пеликани, щъркели и много други.

Помагало

за доброволци и
доброволни сътрудници

Част втора

Оказване на
първа помощ
на бедстващи диви животни



ВЪВЕДЕНИЕ

Всички посочени по-долу мерки целят стабилизирането на пострадалите пациенти, докато те пристигнат и бъдат прегледани от специалистите на Спасителния център за диви животни.

Изнесената в наръчника информация не е лечение, а първа помощ. Тя е първото и най-важно звено в рехабилитацията на пострадалите животни. Приложена грамотно, първата помощ значително улеснява по-нататъшната работа на специалистите при лечението и благоприятства успешния му завършек.

Изданието е предназначено за служители на МОСВ*, РИОСВ*, МЗХ*, ИАГ*, ДЛ*, ветеринарни лекари и др.

Надяваме се наръчникът да бъде полезен и да се използва от всеки, който е свързан към съдбата на дивата фауна на България и иска да допринесе за спасяването на пострадалите диви животни.

ЦЕЛИ И ЗАКОНОДАТЕЛНА БАЗА

ЗА РАБОТАТА НА СПАСИТЕЛНИЯ ЦЕНТЪР ЗА ДИВИ ЖИВОТНИ

Спасителният център за диви животни е специализирано звено от дейността на СНЦ „ЗЕЛЕНИ БАЛКАНИ“ свързано с лечение, рехабилитация, размножаване и връщане в природата на редки и застрашени диви животни. Той работи съгласно Закона за биологичното разнообразие на Република България, Правилникът за дейността на спасителните центрове, вътрешния правилник за дейността на Центъра и международната конвенция CITES.

Законът за биологичното разнообразие урежда отношенията между държавата, общините, юридическите и физическите лица по опазването и устойчивото ползване на биологичното разнообразие в Република България.

Конвенция CITES е международно споразумение за опазване на дивата природа, което има за цел да предотврати изчезването на видове в резултат на търговия. Всяка година милиони растения и животни се отнемат от природата, за да задоволят любителското търсене. Обект на търговски интерес са както живи екземпляри, така и изделия, и продукти от тях. В тази връзка, чрез заповед на Министъра на околната среда и водите, Спасителният център осигурява материална база за конфискувани на територията на Република България видове.

Съставител:

Д-р Христина Клисурова – СНЦ „Зелени Балкани“

Рецензенти:

Д-р Слави Цеков – Ветеринарни клиники „Д-р Цеков“

Д-р Иванка Лазарова

Редактор:

Надежда Георгиева

Фотография:

Ивайло Клисуров – СНЦ „Зелени Балкани“

Илюстрации:

Елена Кметова – СНЦ „Зелени Балкани“

Схеми:

Д-р Руско Петров – СНЦ „Зелени Балкани“

Д-р Иванка Лазарова

СЪДЪРЖАНИЕ

Как да постъпим, когато намерим бегстващо диво животно?	58
Анатомия на птиците – общи данни	59
Рентгенова анатомия	62
Медикаменти и консумативи за оказване на първа помощ	63
Схема на провеждане на първа помощ	64
Обработка на рани и фрактури при оказване на първа помощ	66
Налагане на някои от по-често срещаните превръзки	67
Транспортиране на животните до Спасителния център	68
Мерки за безопасност	69
Приложения	70
1. Таблица тегло минимум–максимум и хранене	70
2. Таблица размер на кутиите при транспортиране	72
Литература	73
Използвани съкращения	73



▶ КАК ДА ПОСТЪПИМ ПРИ НАМИРАНЕ НА БЕДСТВАШО ДИВО ЖИВОТНО?

В зависимост от това на какво животно сте попаднали, вариантите да потърсите помощ и/или съвет са няколко.

1. Ако се касае за ЗАЩИТЕН ЖИВОТИНСКИ ВИД.

В тези случаи е желателно да се обърнете към съответната Регионална инспекция по околната среда и водите (РИОСВ) или към държавното горско стопанство (ДГС) на територията, на която се намирате. Зелените телефони на тези институции бихте могли да получите от операторите на телефон 112 или да пожелаете те да ви свържат с тях директно, чрез конферентна връзка.

2. Ако се касае за ЛОВЕН ОБЕКТ.

В тези случаи компетентната държавна институция сигналполучател е Регионалната дирекция по горите (РДГ) или държавното горско стопанство (ДГС) на територията, на която се намирате. Зелените телефони на тези институции бихте могли да получите от операторите на телефон 112 или да пожелаете те да ви свържат с тях директно, чрез конферентна връзка.

3. Ако се касае за ДОМАШНА ЖИВОТНО.

В случай на намерени селскостопански животни е добре да потърсите съдействие от представители на Областната дирекция по безопасност на храните (ОДБХ), на чиято територия се намирате, а ако се касае за куче или котка, то можете да потърсите Общинския кучарник, общината или неправителствени организации в региона, чиято дейност е насочена към тези животни. Зелените телефони на тези институции бихте могли да получите от операторите на телефон 112 или да пожелаете те да ви свържат с тях директно, чрез конферентна връзка.

За съвети и допълнителни указания можете да се свържете и с екипа на Спасителния център на телефон: **042 607 741** или на мобилни **0886570053, 0885228486, 0896 662726**, или с някой от нашите офиси (телефоните ще намирате на вътрешните корици на ръководството). Нашите специалисти ще Ви консултират за по-нататъшни действия.

СПАСИТЕЛНИЯТ ЦЕНТЪР НЯМА КАПАЦИТЕТ ДА РАБОТИ ДЕНОНОЩНО. ПРОФЕСИОНАЛНИЯТ ЕКИП Е ИЗГРАДЕН ОТ 5-6 ЧОВЕКА, КОИТО ОТГОВАРЯТ ЗА ЦЯЛАТА СТРАНА. СИГНАЛИТЕ СЛЕД РАБОТНО ВРЕМЕ И В ПОЧИВНИ ДНИ СЕ ПРИЕМАТ НА ДОБРОВОЛЕН ПРИНЦИП, И В ТАЗИ ВРЪЗКА, МОЛИМ ЗА ВАШЕТО РАЗБИРАНЕ И СЪДЕЙСТВИЕ!

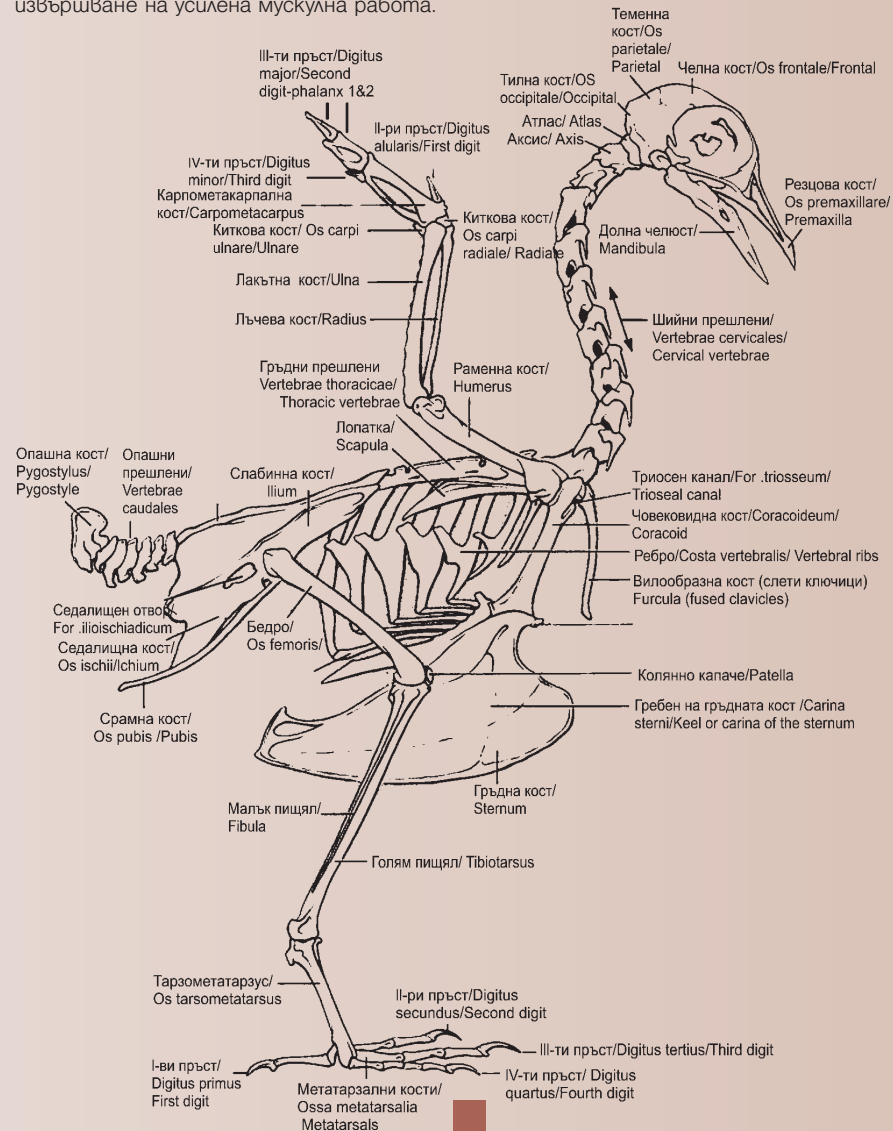
СПАСИТЕЛНИЯТ ЦЕНТЪР ЗА ДИВИ ЖИВОТНИ И СНЦ „ЗЕЛЕНИ БАЛКАНИ“ НЕ ПОДДЪРЖАТ „ЕКИПИ ЗА СПЕШНА ПОМОЩ“ ВЪПРЕКИ ИЗГРАДЕНАТА МРЕЖА ОТ ДОБРОВОЛЦИ В СТРАНАТА. РАБОТАТА НИ ЗАПОЧВА ОТ НАСТАНЯВАНЕТО НА ЖИВОТНИТЕ В ЦЕНТЪРА. В ТАЗИ ВРЪЗКА МОЛИМ ЗА РАЗБИРАНЕ И АКТИВНО СЪДЕЙСТВИЕ ОТ СТРАНА НА СИГНАЛОПОДАВАТЕЛИТЕ.

В СПАСИТЕЛНИЯ ЦЕНТЪР ПОСТЪПВАТ САМО ДИВИ ЖИВОТНИ, НЕ ЛОВНИ ОБЕКТИ, ОТ ЗАЩИТЕНИТЕ ПО ЗАКОНА ЗА БИОЛОГИЧНО РАЗНОБРАЗИЕ ВИДОВЕ, ВКЛЮЧЕНИ В ПРИЛОЖЕНИЕ 3 НА СЪЩИЯ!

▶ АНАТОМИЯ НА ПТИЦИТЕ – ОБЩИ ДАННИ

I. Скелетна система

За намаляване теглото на костите допринася фината архитектура, пневматизация, както и сливането и изчезването на някои кости. При по-младите птици костите са изпълнени с костен мозък. Степената на пневматизация (наблизване на въздух в костите) зависи от летателната способност на птиците и големината на тялото им. В по-силна степен е пневматизацията на костите при добрите летци. Силно напреднала пневматизация имат костите на лебеда, пеликана, а при някои диви птици са пневматизирани дори всички кости на краищата. При безачите (щраусят) и птиците с ограничени летателни способности, костите са със слаба пневматизация. Дребните птици (повечето пойки птички), въпреки че са добри летци, имат най-много непневматизирани, но сравнително по-масивни и здрави кости като необходимост от извършване на усилена мускулна работа.



II. Храносмилателна система

1. **Уста**, в която е разположен езикът. Назад от езика се намира овална цепнатина – входа на ларинкса, който е началото на дихателната система.
2. **Хранопровод**, който е разположен зад ларинкса !!!(тук трябва да се внимава при поставянето на сонда!!!)
3. **Гуша** – разширение на хранопровода, преди навлизането му в телесната кухина.
4. **Стомаш** – жлезист и мускулист.
5. **Черва** – тънки и дебели.
6. **Клоака**, която е края на храносмилателната система. За разлика от бозайниците, при птиците храносмилателната, пикочната и половата системи завършват на едно и също място – клоаката.
7. **Черен гроб**.
8. **Панкреас** (задстомашна жлеза, разположена в началото на тънките черва).

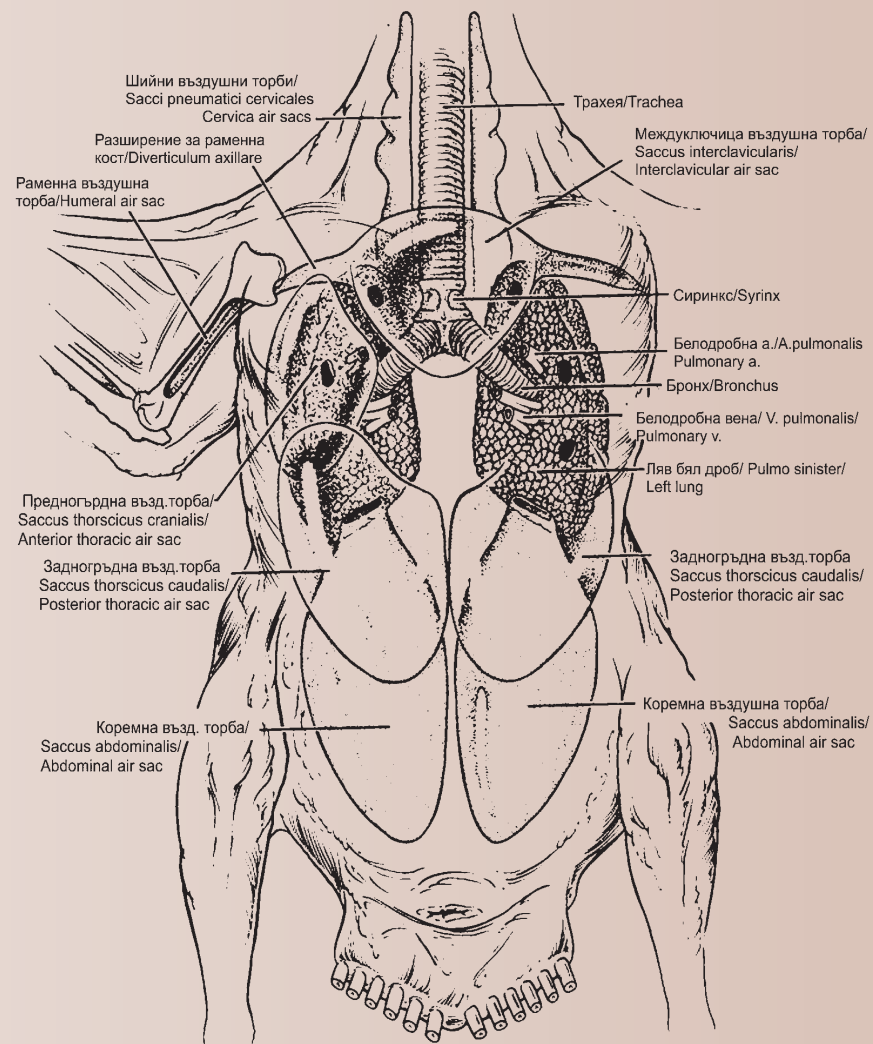
III. Дихателна система

1. **Носна кухина**.
2. **Ларинкс** – разположен назад от езика.
3. **Трахея**.
4. **Сиринкс** – намира се на края на трахеята, където тя се разделя на две и има изключително гласови функции. Той липсва при птиците, които не издават звук (щъркел, ням лебед).
5. **Бял гроб**, който при птиците е сравнително малък по обем.

Въздушните торби се разполагат в телесната кухина, която при птиците за разлика от бозайниците не е разделена на две, като изпълват пространствата между вътрешните органи и ги обграждат със съдържащия се в тях въздух. Освен това при пеликана и лебеда има и подкожни въздушни торби, които обвиват цялото тяло. Те играят важна роля при дишането, като подобряват газообмена в белите гробове на птиците, особено при полет. Въздух, богат на кислород, постъпва не само при вдишване, но и при издишване, като във втория случай той навлиза в белите гробове от въздушните торби.

Изпълването на въздушните торби с въздух и пневматизирането на повечето кости намаляват относителното тегло на птиците, а неравномерното им изпълване оказва голямо влияние за изместване на тежестта и поддържане равновесието при летене (имат аеростатично значение). При водоплаващите птици въздушните торби помагат за задържането им над водата, както и чрез подобряване на газообмена в белите гробове, дават възможност за по-дълго престояване на птиците под вода.

Външните въздушни торби оказват влияние и върху регулацията на телесната топлина като вентилационна система, предпазваща тялото на птиците от прегряване.





Вентро-дорзална проекция на птица с фрактура на лявата лъчева и лакътна кости



Рентгенография на птица със сачми в тялото



Рентгенография на птица с фрактура на ясната лакътна кост

За своевременното и адекватно оказване на първа помощ на бедстващо животно са необходими някои основни медикаменти и консумативи, които напътък ще наричаме „Комплект за първа помощ“.

Самият комплект се състои от няколко много важни компонента, които в същото време са лесни за набавяне и на достъпна цена. За по-голямо удобство може да съхранявате комплекта за първа помощ в малък куфар, чанта, кутия или друго удобно за транспортиране средство.

За ефективната Ви намеса комплекта трябва да съдържа:

1. Бинт (нормален и еластичен);
2. Марли (стерилни);
3. Памук;
4. Санпласт;
5. 10 ml или 20 ml спринцовки;
6. Сонда за даване на разтвори през устата;
7. Риванолов разтвор 1 % или кислородна вода 3 %;
8. Риванолов или антибиотичен унзвент (крем, паста);
9. Флакон ЕКТОМИН (или продукт с различно търговско наименование, с активна субстанция ЦИПЕРМЕТРИН);
10. Опаковка ТАПИЛАН (или друго прахообразно противопаразитно средство);
11. Банка NaCl 0,9%;
12. Чифт дебели ръкавици (гумирани или брезентови);
13. Чифт предпазни очила;
14. Няколко чифта ръкавици за еднократна употреба;
15. Защитна маска за лицето.

Количеството на горепосочените медикаменти и консумативи определяте сами, като изхождате от вашия опит, колко пациента средно на година минават през вас. Предложеният от нас комплект за първа помощ включва само най-необходимите неща.

Присъствието им в комплекта не е задължително, но е препоръчително. Всеки може да допълни комплекта си с други медикаменти извън списъка.



Комплект за първа помощ в походен (горе) и развърнат вид



► СХЕМА НА ПРОВЕЖДАНЕ НА ПЪРВА ПОМОШ

1. Анамнеза – снима се чрез разпитване на хората, намерили животното. По-важните анамнестични въпроси са:

- Дата на намиране;
 - Известно ли е в описания регион към датата на намиране дали е имало природни бедствия (бури, наводнения, обилни снеговалежи, замръзи) или масови третирания с агрохимически препарати;
 - Има ли в региона намерени други животни – мъртви или със същите симптоми?;
 - Етиология (причина) за състоянието на животното (ако е известна);
 - Оказана до момента помощ (давана вода, храна, посещение при ветеринарен лекар – ако има такова е хубаво да се потърси информация за медикаментите, с които е третиран пациента, и др.);
 - Описание на мястото, където е намерен пациента.
2. Административни данни:
- Име на предалия пациента.
 - Адрес на предалия пациента;
 - Телефон (стационарен и мобилен) на предалия пациента;
 - Електронна поща на предалия пациента.

ДОБРЕ Е ДА СЕ ПОЯСНИ, ЧЕ ТЕЗИ ДАННИ СА НЕОБХОДИМИ ЗА ОБРАТНАТА ВРЪЗКА НА ЦЕНТЪРА С ЧОВЕКА, ПРЕДОСТАВИЛ БОЛНОТО ЖИВОТНО. СЪЩО ТАКА, ТАЗИ ИНФОРМАЦИЯ ТРЯБВА ДА ПРИДРУЖАВА ПТИЦАТА ДО ЦЕНТЪРА В СТАРА ЗАГОРА.

3. Оглеждане (inspection) – прави се на достатъчно осветление и обхваща кожа (за наличие на външни – екто паразити), пера, човка, очи, уста – изследване на устна кухина и лигавица, носните отвори, глава, шия, крайници, гръб, корем, клоака – за зацапване с фекалии и др.

4. Опитване (palpatio), общ преглед – цели да запознае преглеждащия с общото състояние на пациента. Опитват се последователно крайниците, гръдната кост, като се цели откриването на фрактури (счупвания) на костите. Желателно е палпацията да става за всеки един крайник поотделно, като включва:

- свиване (Флексия);
- изпъване (Екстензия);
- завъртане (Ротация).

ИЗПОЛЗВА СЕ УМЕРЕНА СИЛА, КОЯТО НЕ БИ ПОЗВОЛИЛА УВРЕЖДАНЕ НА ПАЦИЕНТА!

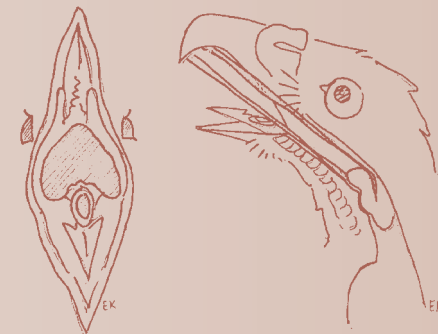
5. Първа помощ

• Даване през устата на физиологичен разтвор – (0,9% NaCl – 50ml на 1kg) или вода в същото съотношение, разделено на гва – три пъти дневно. При големите птици препоръчваме използването на сонда, като сондата се постави в хранопровода и към нея се включи спринцовка с необходимото количество течност. Тук трябва да се обърне особено внимание на близкото разположение на трахеята и хранопровода. При тази манипулация внимателно трябва да се избегне трахеята и сондата да се насочи към хранопровода (снимката и схемата вдясно).



При по-гребните животни, както и особено опасните по отношение на клюна лешояди, препоръчително е рехидрирането да се извършва чрез накапването на физиологичния разтвор в ноздрите на птицата.

• Захранване с твърди храни – в зависимост от вида на пациента (месо, риба, и др.), се нарязва на гребни късчета и се подава с ръка или пинцет до гълтката (схемата по-долу и снимките вляво). Ако пациента отказва или повръща храна, преустановете опитите за хранене и да дадете само течности.



• При наличие на счупване (фрактура) и на открита рана, раната се обработва и се налага превръзка, която да обездвижи счупения крайник (виж „Обработка на рани и фрактури“).

• При наличие на ектопаразити пациента се третира с Taripan, който се разнася с ръка обратно на растежа на перата, така че да достигне до кожата (снимката с щъркела).

ВСИЧКИ ТЕЗИ МЕРКИ ЦЕЛЯТ СТАБИЛИЗИРАНЕТО НА ПОСТРАДАЛИТЕ ЖИВОТНИ, ДОКАТО ТЕ БЪДАТ ПРЕГЛЕДАНИ ОТ СПЕЦИАЛИСТ НА ЦЕНТЪРА. ТОВА НЕ Е ЛЕЧЕНИЕ, А САМО ПЪРВА ПОМОЩ!

► **ОБРАБОТКА НА РАНИ И ФРАКТУРИ ПРИ ОКАЗВАНЕ НА ПЪРВА ПОМОЩ**

I. Оглед на раната.

Раната трябва да се разгледа и да се прецени в коя от следните категории травми попада:

1. Повърхностни рани без кръвоизлив и счупване на костите.
2. Закрита фрактура (счупване на кост) – счупена кост, без външна рана;
3. Открита фрактура – костите стърчат вън от мястото на счупване;
4. Обилно кръвотечение – при разкъсване на голям кръвоносен съд;
5. Силно замърсени рани – рани с пръст, слама и др;
6. Стари открити рани с ларви на мухи (бели червеи).

II. Обработка на раната.

Тя се извършва в зависимост от категорията, в която попада, както следва:

1. Рани без обилно кръвотечение и счупване на костите:

А) механично почистване на раната и околната тъкан от случайно попаднали чужди тела.

Б) тоалет (промивка): кислородна вода 3 % или риванолов разтвор 1%.

В) Превръзка с риванолов или антибиотичен крем (унгвент).

2. Закрита фрактура (счупване на кост):

А) Костите се наместват така, че да лежат в една равнина;

Б) Пригответ се две шини с твърда основа (парче дърво или пластмаса), увита с бинт;

В) Предварително крайника се обикаля с бинт, след което се поставят шините от двете страни, така че да придържат двете части на счупения крайник в една равнина;

Г) Поставя се обездвижваща (имобилизираща) превръзка над шините с бинт, като крайника задължително се фиксира към тялото.

3. Открита фрактура (счупване на кост):

А) Действа се като последователно се спазват инструкциите по т. 1 и т. 2.

4. Овладяване на обилно кръвотечение:

А) на крайник – чрез поставяне на еластичен бинт или ластик над мястото на кръвотечението, докато се обработи раната от специалист, но за не повече от 30 минути;

Б) на тялото – чрез поставяне на тампонираща превръзка (бинт във вид на тампон се поставя на мястото на кръвотечението, като се притиска с превръзка).

5. Силно замърсени рани:

А) Раната се обработва според инструкциите от т. 1.

6. Открити рани с ларви на мухи (бели червеи):

А) раната се обработва с ЕКТОМИН (или друг препарат, съдържащ активната субстанция Циперметрин, в количество 0,2%), който се измива обилно след 20 минути.

ТОВА НЕ Е ЛЕЧЕНИЕ, А САМО ПЪРВА ПОМОЩ!

► **НАПАГАНЕ НА НЯКОИ ОТ ПО-ЧЕСТО СРЕЩАНИТЕ ВИДОВЕ ПРЕВРЪЗКИ**

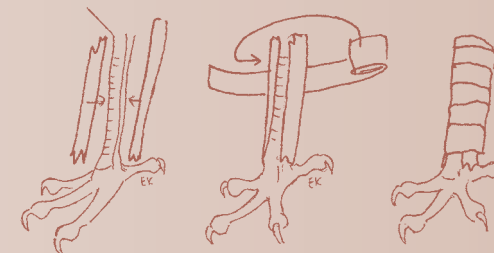


1. Превръзка на преден крайник.

При всички случаи на счупване на кост (фрактура) на преден крайник е желателно той да се обездвижи (имобилизира). Това може да стане като крайникът се превърже чрез бинта към тялото, като преди това се обработи по упътването в раздела „Обработка на рани при оказване на първа помощ на бедстващо диво животно“.

2. Превръзка на заден крайник.

При всички случаи на счупване на заден крайник важат правилата от първата точка, с изключение на счупване на пръстовите кости (схемата долу). Във втория случай пълното обездвижване на крайника не е наложително.



3. Превръзка на тялото.

ПРЕВРЪЗВАНЕТО НА РАНЕНОТО ЖИВОТНО Е ВАЖНА КРАЧКА В ДАВАНЕТО НА ПЪРВА ПОМОЩ И НА ОЦЕЛЯВАНЕТО НА ИНДИВИДА В ПЪРВИТЕ ЧАСОВЕ СЛЕД ТРАВМАТА. ПРЕВРЪЗКАТА НЕ ПОЗВОЛЯВА НА РАНАТА ДА СЕ ОТВАРЯ ИЛИ ЗАМЪРСЯВА, А ОБЕЗДВИЖВАНЕТО НА КРАЙНИКА НЕ ПОЗВОЛЯВА ДОПЪЛНИТЕЛНОТО РАЗКЪСВАНЕ НА МЕКИ ТЪКАНИ И ПОСЛЕДВАЛАТА, ЕВЕНТУАЛНО, КРЪВОЗАГУБА.

НАСТАНЯВАНЕ И ТРАНСПОРТИРАНЕ ДО СПАСИТЕЛНИЯ ЦЕНТЪР

1. При невъзможност за незабавно транспортиране пациента се поставя в подходяща по големина картонена кутия (кашон), на тъмно и тихо място.

2. Незабавно осъществява се контакт с екип на съответната РИОСВ*, на чиято територия се намирате или екип на Спасителния център, за да бъде уточнен начина на транспортиране.

3. Транспортирането трябва да се извършва в подходяща по големина картонена кутия (виж снимките вдясно), в която на която трябва да е постлано с вестници. Кутията трябва да се опакова добре с тиксо и да има предварително пробити малки дупки – за въздух на страничните стени.

4. Птицата трябва да бъде съпроводена с писмо или приемо-предавателен протокол с данните от анамнеза (виж „Анамнеза“), както и констативен протокол за настаняване, издаден от съответните РИОСВ*, ДЛ*, или др., на територията, на която е бил намерен пациента.

ЗА БЛАГОПОЛУЧНОТО ПРИСТИГАНЕ НА ПАЦИЕНТА Е МНОГО ВАЖНО ГОЛЕМИНАТА НА КУТИЯТА ДА ОТГОВАРЯ НА ГОЛЕМИНАТА НА ТЯЛОТО НА ПАЦИЕНТА. НЕОБХОДИМО Е ЖИВОТНОТО ДА МОЖЕ ДА ВЛЕЗЕ СПОКОЙНО В КУТИЯТА, БЕЗ ДА ТРЯБВА ЗА ТОВА ДА СЕ ИЗПОЛЗВА СИЛА, НО В СЪЩОТО ВРЕМЕ И ДА МОЖЕ ДА ПРАВИ САМО ОГРАНИЧЕНИ ДВИЖЕНИЯ.

ИЗКЛЮЧИТЕЛНО НЕУМЕСТНО Е ВРЪЗВАНЕТО НА КРАЙНИЦИТЕ ИЛИ ДРУГИ ЧАСТИ НА ТЯЛОТО НА ПАЦИЕНТИТЕ С ТЕЛ, СЕЗАЛ И ДРУГИ, ИЛИ ДОПЪЛНИТЕЛНОТО МУ УВИВАНЕ В НАЙЛОНОВИ ЧУВАЛИ, ДРЕХИ И Т.Н. ТОВА, НАЙ-МАЛКОТО, СЪЗДАВА ДИСКОМФОРТ И ПОВИШАВА СТРЕСА У ПАЦИЕНТА, И МОЖЕ ДА ДОВЕДЕ ДО ЛЕТАЛЕН ИЗХОД ОЩЕ ПРИ ТРАНСПОРТИРАНЕТО.



МЕРКИ ЗА БЕЗОПАСНОСТ



Въз основа на дългогодишния си опит в рехабилитацията на диви животни, екипът на Спасителния център се опита да систематизира основните правила за работа в тази глава. Тези мерки целят безопасността както на хората, така и на животните.

1. Необходимо е да се внимава с всички **чаплови птици** (снимката долу вляво). Най-опасен при тях е клюна. Въпреки, че изглеждат бавни, тези вид птици **изстрелват шията си светкавично** към най-искрящите предмети. При манипулации от близо това са очите. При по-продължителни контакти е препоръчително използването на предпазни очила.

2. Необходимо е да се внимава с **ноктите на краката** на всички хищни птици. Пригодени за лов, захвата на ноктите е изключително силен. При пълното им затваряне съществува **механизъм на заключване**, който усложнява изключително много отварянето на крака. Това се отнася за роговете: Орли, Канци, Мишелови, Осояди, Ястреби и др. При манипулация с такива видове използвайте **дебели ръкавици**.

3. При **лешоядите** ноктите са безопасни, но **клюновете** са изключително опасни. Препоръчително е използването на **дебели ръкавици**.

4. Бозайниците от разредите **грязичи** и **хищници са резервоар на опасни болести в природата**. Това са бяс, лептоспироза, бруцелоза, листериоза и паразитози. **Задължително е използването на ръкавици**. При съмнения за бяс докосването на животното не е препоръчително. Не се оказва никаква помощ, а се уведомяват съответните власти. След ухапване от такова животно, незабавно потърсете вашия личен лекар.

5. **Прелетните птици** са вектори за пренасяне на редица **вирусни инфекции** у човека и други бозайници. Ето защо при манипулация с тях е желателно да използвате предпазна маска за лицето и ръкавици за еднократна употреба.

6. Много от птиците могат да пренасят и да **болегуват** от различни **бактериални, хламидийни и паразитни заболявания**, общи за животните и човека.

ПОРАДИ ГОРЕ ИЗБРОЕНИТЕ ПРИЧИНИ НЕ Е ПОДХОДЯЩО БЕДСТВАЩИ ДИВИ ЖИВОТНИ И ПТИЦИ ДА БЪДАТ ОТГЛЕЖДАНИ И ЛЕКУВАНИ В ДОМАШНИ УСЛОВИЯ. ЗА ЦЕЛТА, СЛЕД ОКАЗВАНЕТО НА НЕОТЛОЖНАТА ПЪРВА ПОМОЩ И СЪГЛАСУВАНЕ СЪС СЪОТВЕТНАТА РИОСВ, ТЕ ТРЯБВА ДА БЪДАТ ИЗПРАЩАНИ В СПАСИТЕЛНИЯ ЦЕНТЪР.

СЛЕД ВСЯКАКВИ МАНИПУЛАЦИИ Е ЗАДЪЛЖИТЕЛНО ОБИЛНОТО ИЗМИВАНЕ НА РЪЦЕТЕ С МИЕЩИ ПРЕПАРАТИ. ПРИ ВЪЗМОЖНОСТ Е ПРЕПОРЪЧИТЕЛНО И ИЗПОЛЗВАНЕТО НА ДЕЗИНФЕКТАНТ.

ПРИ ПРИЗНАЦИ НА ВЛОШЕНО ОБЩО СЪСТОЯНИЕ СЛЕД КОНТАКТ С ДИВО ЖИВОТНО (ГАДЕНЕ, ПОВРЪЩАНЕ, ВИСОКА ТЕМПЕРАТУРА И ДР.), НЕЗАБАВНО ПОТЪРСЕТЕ ВАШИЯТ ЛЕКУВАЩ ЛЕКАР. ПРИ СРЕЩАТА С НЕГО НЕ ПРОПУСКАЙТЕ ДА СПОМЕНЕТЕ ФАКТА, ЧЕ СТЕ БИЛИ КОНТАКТНИ С ДИВО ЖИВОТНО.

1. ТАБЛИЦА ТЕГЛО МИНИМУМ–МАКСИМУМ И ХРАНЕНЕ

ПРИЛОЖЕНИЯ

БЪЛГАРСКО ИМЕ	ЛАТИНСКО ИМЕ	тегело		храна		Количество
		нормално тегло g	критичен минимум g	в природата	в плен	
I. Дневни грабливи птици						
Керкенец	<i>Falco tinnunculus</i>	200–220	150	мишевидни гризачи, насекоми	месо	100 g
Малък ястреб	<i>Accipiter nissus</i>	200–220	150	дребни птици	месо	100 g
Късопръст ястреб	<i>Accipiter brevipes</i>	200–220	150	гушери, дребни птици	месо	100 g
Сокол орко	<i>Falco subbuteo</i>	240–260	150	насекоми, дребни птици	месо	100 g
Ливаден блатар	<i>Circus rufargus</i>	350–400	250	дребни птици, мишевидни гризачи, гушери	месо	200 g
Обикновен мишелов	<i>Buteo buteo</i>	650–900	500	мишевидни гризачи	месо	200 g
Черна каня	<i>Milvus migrans</i>	650–700	500	мърша, риба	месо	200 g
Осог	<i>Pernis ptilorhynchus</i>	650–800	500	Жилещи насекоми и техните ларви, влечуги, насекоми	месо, плодове, гомат	200 g
Малък орел	<i>Hieraetus pennatus</i>	700–750	500	гризачи, дребни птици	месо	200 g
Белопашат мишелов	<i>Buteo rufinus</i>	1200–1500	900	дребни бозайници, земноводни, насекоми	месо	200 g
Малък креслив орел	<i>Aquila pomarina</i>	1500–2000	1000	дребни бозайници, земноводни, птици	месо	300 g
Орел змияр	<i>Circus gallicus</i>	1500–2000	1300	влечуги и земноводни	месо	300 g
Орел рибар	<i>Pandion haliaetus</i>	2500–3000	1750	риба	риба	300 g
Царски орел	<i>Aquila heliaca</i>	2500–3000	1750	средни бозайници, птици	месо	300 g
Скален орел	<i>Aquila chrysaetos</i>	7000–8000	5000	средни бозайници, сухоземни костенурки, птици	месо	300 g
Белоглав лешояд	<i>Gyps fulvus</i>	8000–9000		мърша	месо	500 g

II. Нощни грабливи птици						
Чухал	<i>Otus scops</i>	95–115	70	главно насекоми	месо	50 g
Домашна кукмявка	<i>Athene noctua</i>	150–170	120	дребни бозайници, насекоми	месо	50 g
Забулена сова	<i>Tyto alba</i>	300–350	220	дребни бозайници	месо	100 g
Горска ушата сова	<i>Asio otus</i>	300–350	200	дребни бозайници	месо	100 g
Бяла сова	<i>Asio flammeus</i>	300–350	200	дребни бозайници	месо	100 g
Горска уулица	<i>Strix aluco</i>	500–550	350	дребни бозайници, дребни птици	месо	200 g
Бухал	<i>Bubo bubo</i>	2000–2300	1600	бозайници, птици	месо	400 g
III. Зърноядни						
Червеногуша гъска	<i>Branta ruficollis</i>	1200–1500	800	зърно, зеленина	зърно, зеленина	
Ням лебед	<i>Syrnium olor</i>	4500–4800	3200	зърно, зеленина	зърно, зеленина	
Поен лебед	<i>Syrnium sibiricum</i>	4500–4800	3200	зърно, зеленина	зърно, зеленина	
IV. Рибоядни						
Малка бяла чапла	<i>Egretta garzetta</i>	400–430	280	риба	риба	100 g
Сива чапла	<i>Ardea cinerea</i>	1900–2000	1500	риба	риба	300 g
Черен шъркел	<i>Ciconia nigra</i>	2500–2700	1750	риба, земноводни,	риба	300 g
Бял шъркел	<i>Ciconia ciconia</i>	2500–3200	1800	риба, земноводни, насекоми	риба	300 g
Розов пеликан	<i>Pelecanus oporhtatus</i>	7500–8900	5000	риба	риба	800 g
Къдроглав пеликан	<i>Pelecanus crispus</i>	7500–8900	5000	риба	риба	800 g
V. Насекомоядни						
Коздори	<i>Caprimulgus europaeus</i>	70–80	55	в полет – насекоми	червеи, гранули	
Бързолети				в полет – насекоми	червеи, гранули	
Лястовици				в полет – насекоми	червеи, гранули	

ВНИМАНИЕ!!! Месото и рибата, с които се хранят животните в плен, трябва да са в суров вид и неовкусени (осолени или с подправки).

Птиците в таблицата са групирани спрямо типа храна, стойностите в нея са само насочващи – розировката е по преценка на лекуващия. Ако птицата, която имате не фигурира в списъка, свържете се с екипа на Центъра за допълнителна информация.

2. РАЗМЕРИ НА КУТИИТЕ ЗА ТРАНСПОРТИРАНЕ

№	БЪЛГАРСКО ИМЕ	ЛАТИНСКО ИМЕ	РАЗМЕРИ		
			гължина	ширина	височина
1	чухал козодой черен бързолет алпийски бързолет	<i>Otus scops</i> <i>Caprimulgus europaeus</i> <i>Apus apus</i> <i>Apus melba</i>	15 см	25 см	20 см
2	черношипа ветрушка малък ястреб късопръст ястреб белошипа ветрушка ливаден блатар полски блатар горска ушата сова забулена сова блатна сова горска улулица сокол орко сокол скитник	<i>Falco tinnunculus</i> <i>Accipiter nisus</i> <i>Accipiter brevipes</i> <i>Falco naumanni</i> <i>Circus pygargus</i> <i>Circus cyaneus</i> <i>Asio otus</i> <i>Tyto alba</i> <i>Asio flammeus</i> <i>Strix aluco</i> <i>Falco subbuteo</i> <i>Falco peregrinus</i>	35 см	30 см	35 см
3	обикновен мишелов черна каня червена каня осоая малък орел червеногуша гъска малка бяла чапла голям ястреб тръстиков блатар	<i>Buteo buteo</i> <i>Milvus migrans</i> <i>Milvus milvus</i> <i>Pernis apivorus</i> <i>Hieraetus pennatus</i> <i>Branta ruficollis</i> <i>Egretta garzetta</i> <i>Accipiter gentilis</i> <i>Circus aeruginosus</i>	40 см	45 см	40 см
4	малък креслив орел орел рибар египетски лешояд белоопашат мишелов	<i>Aquila pomarina</i> <i>Pandion haliaetus</i> <i>Neophron percnopterus</i> <i>Buteo rufinus</i>	50 см	45 см	45 см
5	сива чапла ръждива чапла бял щъркел черен щъркел голяма бяла чапла	<i>Ardea cinerea</i> <i>Ardea purpurea</i> <i>Ciconia ciconia</i> <i>Ciconia nigra</i> <i>Egretta alba</i>	65 см	35 см	65 см
6	орел змияр царски орел бухал	<i>Circaetus gallicus</i> <i>Aquila heliaca</i> <i>Bubo bubo</i>	60 см	55 см	55 см
7	скален орел ням лебед поен лебед розов пеликан къдроглав пеликан белоглав лешояд	<i>Aquila chrysaetos</i> <i>Cygnus olor</i> <i>Cygnus cygnus</i> <i>Pelecanus onocrotalus</i> <i>Pelecanus crispus</i> <i>Gyps fulvus</i>	60 см	60 см	75 см

Птиците в таблицата са групирани само по приблизително сходни размери на тялото. Ако в списъка липсва птицата, която имате, опитайте се да определите към коя от посочените групи спада.

▶ ЛИТЕРАТУРА

Анатомия на домашните птици – проф. Д-р Г. Ковачев, доц. Д-р Г. Георгиев, печатна база на съюза на учените в България, София 1998.
Болести по птиците и птичия ембрион – проф. Д-р М. Маркарян, „Абагар“ В. Търново 1998.

▶ ИЗПОЛЗВАНИ СЪКРАШЕНИЯ

МОСВ – Министерство на околната среда и водите
РИОСВ – Районна инспекция по околната среда и водите
МЗХ – Министерство на земеделието и храните
ИАГ – Изпълнителна агенция по горите
ДЛ – Държавно лесничество

▶ КОНТАКТИ

СПАСИТЕЛЕН ЦЕНТЪР ЗА ДИВИ ЖИВОТНИ

Стара Загора 6006, П.К. 27
Тел./факс: 042 607 741
Мобилен: 0886 570053 – Д-р Христина Клисуро̀ва – PR, Връзки с обществеността
Мобилен: 0896 662726 – Д-р Руско Петров – Оперативен управител
Мобилен: 0885 228486 – Д-р Иванка Личева – Ветеринарен лекар
e-mail: wrbc@greenbalkans.org

СНЦ „ЗЕЛЕНИ БАЛКАНИ“

Централен Офис – Пловдив
Пловдив 4004
ул. „Скопие“ № 1, офис 9 и 10.
Тел.: 032 62 69 77; 0887 887557
Факс: 032 63 59 21
e-mail: office@greenbalkans.org

Офис – Стара Загора

Стара Загора 6000
ул. „Стара Планина“ № 9
Тел./Факс: 042 607 741
e-mail: officesz@greenbalkans.org

Уеб страници:

Спасителен център за диви животни – www.greenbalkans-wrbc.org
СНЦ „Зелени Балкани“ – www.greenbalkans.org

Първата част на това издание предоставя на доброволните сътрудници, стажантите и доброволците в Спасителния център за диви животни на Зелени Балкани основна информация за най-честите пернати пациенти на Центъра.

Тук ще научите за естествените местообитания, храната, поведението и природозащитния статус на най-често приеманите птици в Центъра. Целта на екипа, работил върху изданието, е да представи по достъпен начин информация, която би била полезна по време на стаж, практика или доброволен труд в Центъра, както и при намиране на бедстващо диво животно.

Втората част представлява „Наръчник за оказване на първа помощ на бедстващи диви животни“. В него е обобщен опита на Спасителния център – водещо звено в лечението и рехабилитацията на бедстващи диви животни. И тъй като птиците са най-потърпевши от човешката дейност, в този наръчник е отделено специално внимание на тях. Информацията в него отново следва да послужи на стажанти и доброволци на Спасителния център, но също така и на служители на институции, пряко свързани с дейността по спасяването на диви животни, като МОСВ, РИОСВ, ИАГ, ДЛ и други. Вярваме, че с тези основни познания помощта към дивите животни ще бъде по-адекватна и ефикасна.