



### ЗАПОВЕД

МОСВ № *РД-237* / *26.03* 2009 г.

На основание чл.151, ал.2, т.2, "у", "бб" от Закона за водите и във връзка с чл.119, ал.3, т.2 от ЗВ

### О П Р Е Д Е Л Я М

Санитарно-охранителна зона около речно водохващане "Клинец" на р.Клинец и водовземни съоръжения "Горен и Долен Клинец", с. Годлево, ЕКАТТЕ 15326, община Разлог, област Благоевград, съгласно Разрешително за водоползване №400285/15.04.2005г. и Разрешително за водовземане № 41110016/05.03.2008г., издадени от Директора на БДЗБР – Благоевград и охранителен режим в санитарно-охранителната зона, както следва:

#### I. Санитарно-охранителна зона – пояс I.

1. 1. Пояс I около водовземно съоръжение "Горен Клинец" обхваща поземлен имот №000343 по картата на възстановената собственост на землището на с. Годлево, ЕКАТТЕ 15326, община Разлог, област Благоевград. Представлява четириъгълник с площ F=1,1 дка и има координати на определящите точки в "Координатна система 1970 година", както следва:

N на точка	Y	X
200	4525828.15	8506959.86
201	4525847.19	8507002.59
202	4525870.07	8506993.11
203	4525852.05	8506953.94

**Забележка:** Приложение №1 с посочените по-горе данни е неразделна част от настоящата заповед.

Заповед за определяне на СОЗ около речно водохващане "Клинец" на р. Клинец и водоземни съоръжения "Горен и Долен Клинец", с. Годлево, община Разлог

1. 2. Пояс I около водоземно съоръжение "Долен Клинец" обхваща поземлен имот №000342 по картата на възстановената собственост на землището на с. Годлево, ЕКАТТЕ 15326, община Разлог, област Благоевград. Представява четириъгълник с площ  $F=2,0$  дка и има координати на определящите точки в "Координатна система 1970 година", както следва:

N на точка	Y	X
100	4525744.69	8507102.74
101	4525769.38	8507093.53
102	4525809.16	8507145.53
103	4525787.90	8507174.08

1. 3. Пояс I около речно водохващане "Клинец" се намира в землището на с. Годлево, ЕКАТТЕ 15326, община Разлог, област Благоевград. Представява неправилен многоъгълник с площ  $F=50,81$  дка и има координати на определящите точки в "Координатна система 1970 година", както следва:

№ на точка	Y	X
2	4525840,24	8507150,73
3	4525828,63	8507061,43
4	4525797,67	8506958,86
5	4525753,1	8506834,78
6	4525745,43	8506763,68
7	4525736,91	8506732,03
8	4525687,43	8506666,75
9	4525627,95	8506675,19
10	4525635,63	8506704,6
11	4525676,53	8506748,79
12	4525685,75	8506775,13
13	4525694,1	8506847,22
14	4525707,25	8506892,21
15	4525742,19	8506980,98
16	4525769,37	8507093,52
18	4525761,21	8507197,19
70	4525629,47	8507012,11
71	4525552,58	8506982,25
72	4525529,11	8507039,08
73	4525618,93	8507076,41
74	4525715,99	8507140,1

**2. В пояс I на санитарно-охранителната зона се забранява:**

2.1. Достъпа на лица, с изключение на тези, свързани с експлоатацията на водоземните съоръжения и на охранителната зона, както и на представителите на контролните органи;

2.2. Всички дейности, с изключение на тези, свързани с добива на вода за питейно-битово водоснабдяване, експлоатацията на охранителната зона и при случаите по чл.9 от Наредба №3.

**3. Пояс I на санитарно-охранителната зона** попада в границите на Национален парк "Рила", поради което да се спазват ограниченията и забраните предвидени в Закона за защитените територии /обн. ДВ, бр.133 от 11.11.1998 г./, Плана за управление на Национален парк "Рила" /Решение №522/04.07.2001 г. на МС, обн. ДВ, бр.66 от 27.07.2001 г./, както и Наредба №3 от 16.10.2000 г.

## **II. Санитарно-охранителна зона – пояс II.**

1. Пояс II се намира в землището на с. Годлево, ЕКАТТЕ 15326, община Разлог, област Благоевград. Представлява неправилен многоъгълник с площ  $F=2395,086$  дка и има координати на определящите проектни точки в "Координатна система 1970 година", както следва:

№ на точка	Y	X
1	4525936,28	8507078,94
19	4525739,5	8507207,06
20	4525429,93	8507182,96
21	4525386,39	8507120,79
22	4525351,42	8506940,77
23	4525344,42	8506795,21
24	4525395,76	8506508,81
25	4525460,5	8506330,13
26	4525468,93	8506258,33
27	4525498,88	8506157,63
28	4525493,02	8506076,8
29	4525497,94	8506041,17
30	4525505,79	8506007,89
31	4525531,19	8505970,46
32	4525612,95	8505906,69
33	4525669,77	8505849,39
34	4525719,4	8505770,1
35	4525757,27	8505679,99
36	4525786,38	8505553,83
37	4525813,71	8505512
38	4525831,26	8505438,53
39	4525873,3	8505312,83
40	4525865,06	8505133,69
41	4525872,92	8505069,46
42	4525972,63	8504872
43	4526010,99	8504841,05
44	4526129,27	8504707,41
45	4526259,81	8504589,88
46	4526409,68	8504705,89
47	4526627,68	8504832,14
48	4526719,9	8504880,47
49	4526816,03	8504906,83
50	4526972,02	8504897,77
51	4527095,4	8504857,82
52	4527092,27	8504927,49
53	4527070,98	8505000
54	4527047,48	8505137,06
55	4527072,28	8505262,36
56	4527076,03	8505372,38
57	4527098,98	8505509,64

58	4526803,27	8505813,14
59	4526703,39	8505948,6
60	4526564,76	8506055,13
61	4526462,85	8506199,88
62	4526398,05	8506295,17
63	4526356,48	8506421,53
64	4526344,02	8506497,61
65	4526322,3	8506593,16
66	4526244,06	8506785,19
67	4526131,26	8506890,81
68	4526033,89	8506963,27
69	4525960,96	8507035,52
2	4525840,24	8507150,73
3	4525828,63	8507061,43
4	4525797,67	8506958,86
5	4525753,1	8506834,78
6	4525745,43	8506763,68
7	4525736,91	8506732,03
8	4525687,43	8506666,75
9	4525627,95	8506675,19
10	4525635,63	8506704,6
11	4525676,53	8506748,79
12	4525685,75	8506775,13
13	4525694,1	8506847,22
14	4525707,25	8506892,21
15	4525742,19	8506980,98
16	4525769,37	8507093,52
18	4525761,21	8507197,19
70	4525629,47	8507012,11
71	4525552,58	8506982,25
72	4525529,11	8507039,08
73	4525618,93	8507076,41
74	4525715,99	8507140,1
200	4525828,15	8506959,86
201	4525847,19	8507002,59
202	4525870,07	8506993,11
203	4525852,05	8506953,94
100	4525744,69	8507102,74
101	4525769,38	8507093,53
102	4525809,16	8507145,53
103	4525787,90	8507174,08

**Забележка:** Приложение №2 с посочените по-горе данни е неразделна част от настоящата заповед.

## **2. В пояс II на санитарно-охранителната зона се забранява:**

- 2.1. Използване на терена за нови или съществуващи гробища за нови погребения;
- 2.2. Създаване нови и разширяване съществуващи селищни територии за постоянно и сезонно ползване без изградени канализационни и пречиствателни съоръжения, съответстващи на техническите изисквания;
- 2.3. Полагане тръбопроводи, провеждащи нефт и други вредни или токсични вещества;

- 2.4. Изграждане на сервиси, автомивки и паркинги;
- 2.5. Изграждане съоръжения и промишлени дейности, водещи до повишаване съдържанието на еутрофизиращи вещества във водата;
- 2.6. Изграждане подземни резервоари и хранилища за опасни вещества;
- 2.7. Животновъдни ферми (без свинекомплекси);
- 2.8. Свинекомплекси;
- 2.9. Наторяване с течен оборски тор;
- 2.10. Ползване на въздухоплавателни средства за разпръскване торове и пестициди;
- 2.11. Използване на плавателни средства с двигател с вътрешно горене;
- 2.12. Къмпинги и ваканционни лагери;
- 2.13. Почивни станции и други подобни;
- 2.14. Пране с химически препарати и/или избелващи средства.

### **3. В пояс II на санитарно-охранителната зона се ограничава:**

- 3.1. Добив на подземни богатства;
- 3.2. Изграждане на надземни и подземни строителни съоръжения с изключение на реконструкция и модернизация на основните водоснабдителни съоръжения;
- 3.3. Прокарване пътища и магистрали;
- 3.4. Наторяване с оборски тор и/или компост;
- 3.5. Наторяване с неорганични торове;
- 3.6. Използване препарати за растителна защита;
- 3.7. Изграждане силажни ями;
- 3.8. Напояване и наторяване с отпадъчни води;
- 3.9. Промислено риборазвъждане;
- 3.10. Изсичане на гори, с изключение на отгледна сеч.

### **4. В пояс II на санитарно-охранителната зона се ограничава при доказана необходимост:**

- 4.1. Полагане водопроводи, несвързани с водоснабдителната система;
- 4.2. Лични животновъдни стопанства.

**5. Пояс II на санитарно-охранителната зона** попада в границите на Национален парк "Рила", поради което собственикът на водоземните съоръжения е длъжен да спазва режима предвиден в Закона за защитените територии /обн. ДВ, бр.133 от 11.11.1998 г./, Плана за управление на Национален парк "Рила" /Решение №522/04.07.2001 г. на МС, обн. ДВ, бр.66 от 27.07.2001 г./ и Наредба №3 от 16.10.2000 г.

## **III. Санитарно-охранителна зона – пояс III.**

**1. Пояс III** съвпада с пояс II на санитарно-охранителната зона.

#### **IV. Условия:**

1. Водоползвателят на водоземните съоръжения в едномесечен срок от получаването на заповедта за определяне на санитарно-охранителната зона да нанесе границите на I, II и III пояс в кадастралните карти, лесоустройствените планове и планове за земеразделяне на с. Годлево, община Разлог, област Благоевград и отрази в документите за собственост забраните и ограниченията, съгласно чл.41, ал.2 от Наредба №3.

2. Водоползвателят на водоземните съоръжения да предприеме действия за прекатегоризиране на горските площи, попадащи в пояс II и III на санитарно-охранителната зона в гори със специално предназначение, съгласно чл.53, ал.2 от Наредба №3.

3. Водоползвателят на водоземните съоръжения в срок до една година от определянето на санитарно-охранителната зона да организира актуализация на ПУП, обхващащ територията на зоната, съгласно чл.41, ал.3 от Наредба №3 и предприеме действия за учредяване на право на ползване и сервитути върху гори и земи от горския фонд за I пояс на зоната.

4. След актуването на пояс I инвеститорът на проекта да представи в Басейнова дирекция Западнореломорски район актуализиран календарен план-график за изграждане и маркиране поясите на санитарно-охранителната зона, съгласно чл.32, т.16 от Наредба №3, както и да спази сроковете, зададени в календарния план-график за реализация на санитарно-охранителната зона.

5. След изграждане на санитарно-охранителната зона и отразяване на пояс I, II и III в картата на възстановената собственост, инвеститорът на проекта да уведоми в едномесечен срок от приключване на дейностите Директора на Басейнова дирекция Западнореломорски район с център Благоевград за насрочване на комисия за приемане на зоната по чл.43 от Наредба №3.

6. Собствениците на земите в границите на санитарно-охранителната зона са длъжни да спазват забраните и ограниченията, определени за съответния пояс, в който попада имотът, съгласно чл.34, ал.1 от Наредба №3.

7. Собствениците на имоти, попадащи в границите на санитарно-охранителната зона, са длъжни при искане за ползване на земята за дейности, които са ограничени или ограничени при доказана необходимост, съгласно Приложение 2 към чл.10, ал.1 от Наредба №3 да декларират, че имотът им е обременен с тежести по реда на същата.

8. Водоползвателят на водоземните съоръжения да организира експлоатацията на санитарно-охранителната зона, охраната на водоизточниците и наблюденията за спазване на забранителните и ограничителните режими, въведени с определяне на зоната на основание чл.51 от Наредба №3.

9. При аварийни случаи в границите на санитарно-охранителната зона, незабавно да се прекрати водоползването и се уведомят Басейнова дирекция Западнореломорски район, Гражданска защита и РИОКОЗ, съгласно чл.14, ал.2 от Наредба №3.

10. Водоползвателят на водоземните съоръжения да провежда мониторинг на водите по отношение на качеството и количеството им.

11. Собствениците на имоти, попадащи в границите на санитарно-охранителната зона задължително трябва да прилагат утвърдените земеделски практики по смисъла на Наредба №2 от 16.10.2000 г. за опазване на водоизточниците от замърсяване с нитрати от земеделските източници.

12. Водоползвателят на водоземните съоръжения при изграждане и маркиране на санитарно-охранителната зона да се съобрази с изискванията на Национален парк "Рила".

**V. Контролиращи органи:**

1. Контролът по експлоатацията на санитарно-охранителната зона се осъществява от Басейнова дирекция Западнобеломорски район с център Благоевград, съгласно чл.54, ал.1, т.2 от Наредба №3.

2. Контролът за спазване на санитарно-хигиенните изисквания в рамките на санитарно-охранителната зона се осъществява от органите на Министерството на здравеопазването, съгласно чл.54, ал.2 от Наредба №3.

Настоящата заповед подлежи на обжалване по реда на Административно-процесуалния кодекс в 14-дневен срок от получаването ѝ пред Върховния административен съд, а за останалите лица в едномесечен срок от обявяването и.

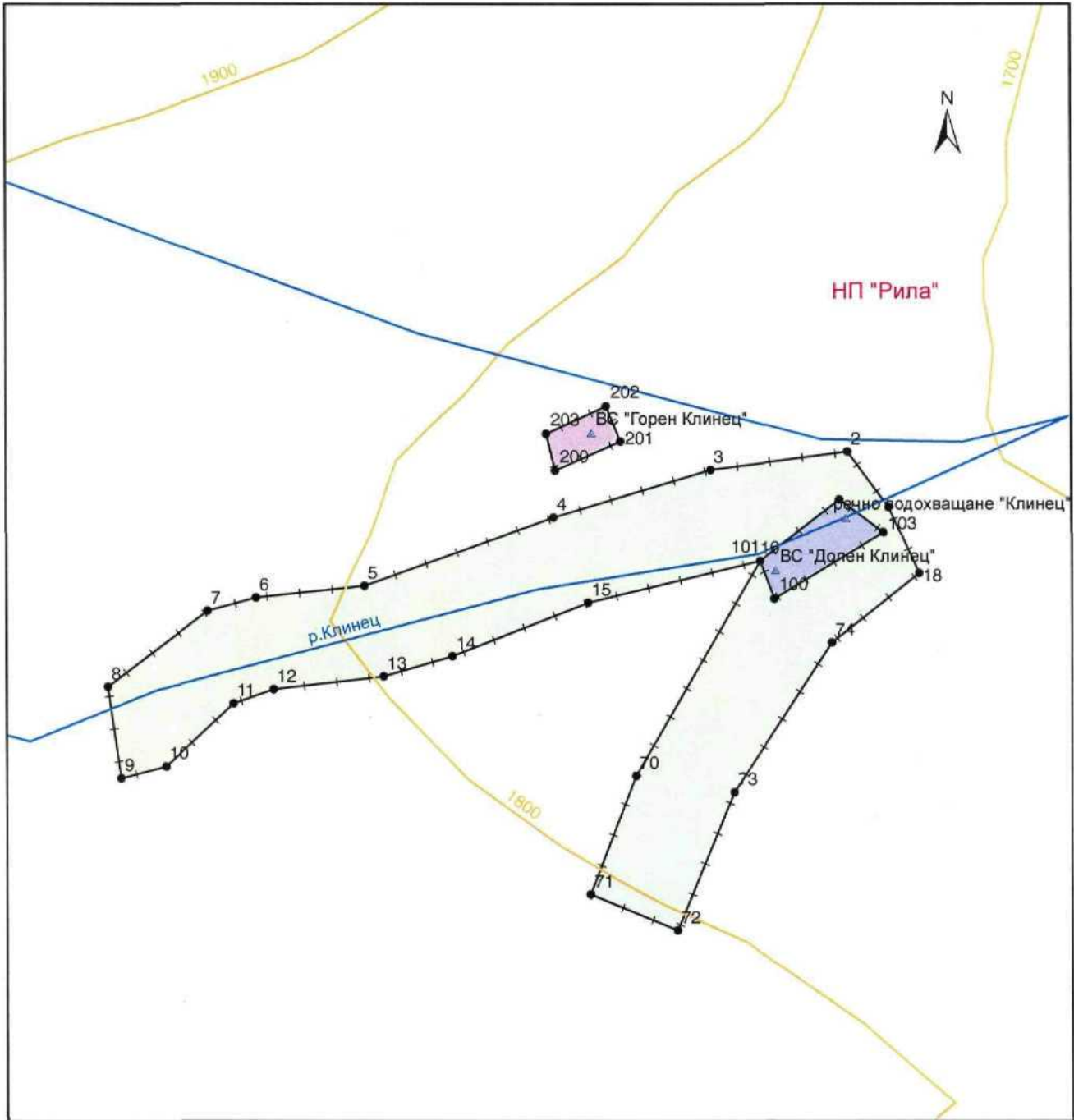
МИНИСТЪР НА ОКОЛНАТА СРЕДА И ВОДИТЕ:



ДЖЕВДЕТ ЧАКЪРОВ

**СКИЦА**  
 на санитарно-охранителна зона  
 пояс I  
 обект: Речно водохващане "Клинец" на р. Клинец  
 и водоземни съоръжения "Горен и Долен Клинец", община Разлог

1:5000



**ЛЕГЕНДА**

- ▲ Водоземни съоръжения-Клинец
- СОЗ пояс I ( ВС Горен Клинец)
- СОЗ пояс I ( ВС Долен Клинец)
- СОЗ пояс I (речно водохващане Клинец)

Заповед МОСВ №РД/...../03/.....2009г.

МИНИСТЪР:

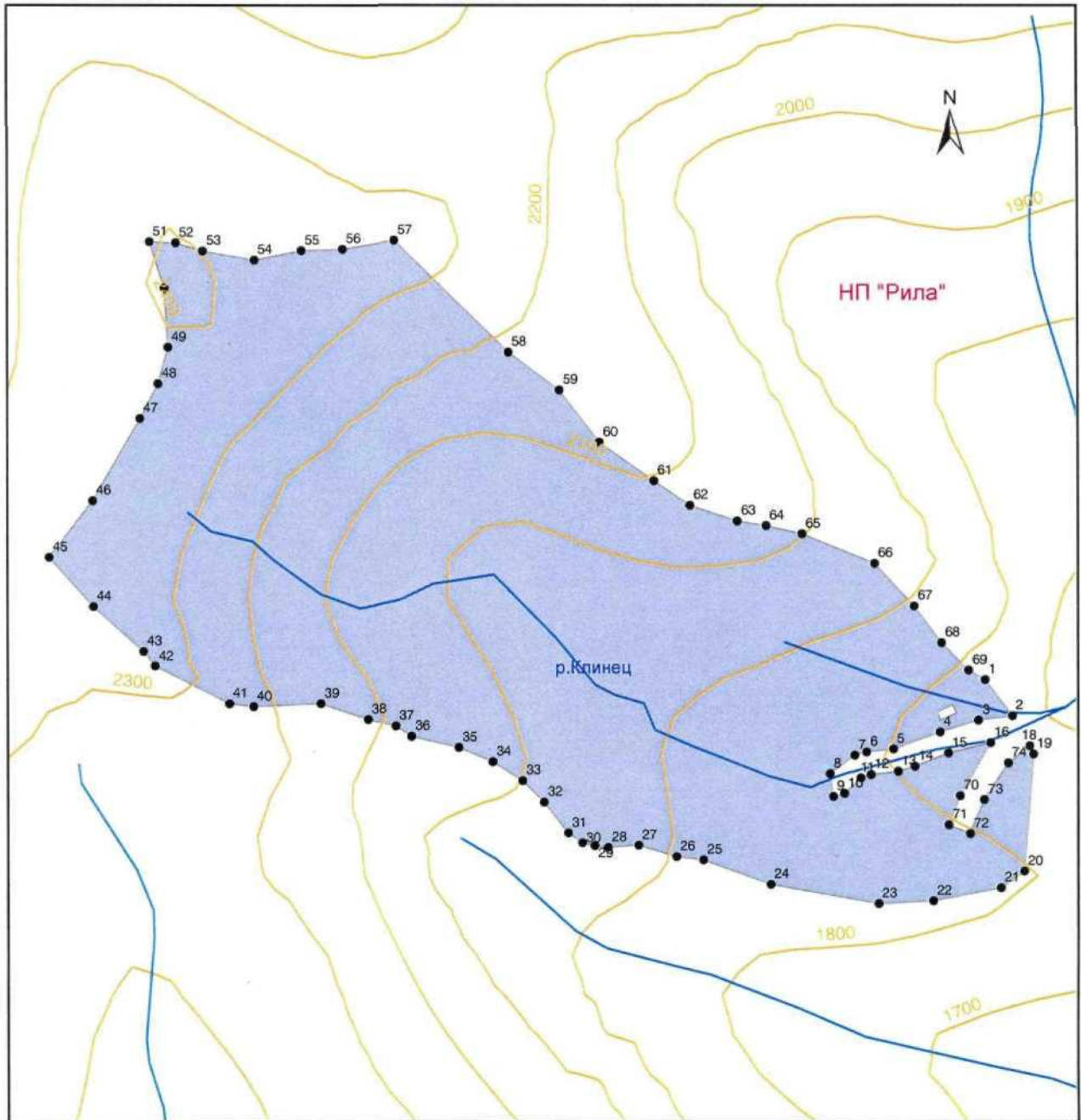


ДЖЕВДЕТ ЧАКЪРОВ



СКИЦА  
на санитарно-охранителна зона  
пояс II  
обект: Речно водохранилище "Клинец" на р. Клинец  
и водоземни съоръжения "Горен и Долен Клинец", община Разлог

1:17000



ЛЕГЕНДА



СОЗ пояс 2(речно водохранилище Клинец и ВС Горен и Долен Клинец)

Заповед МОСВ №РД.....2009г.

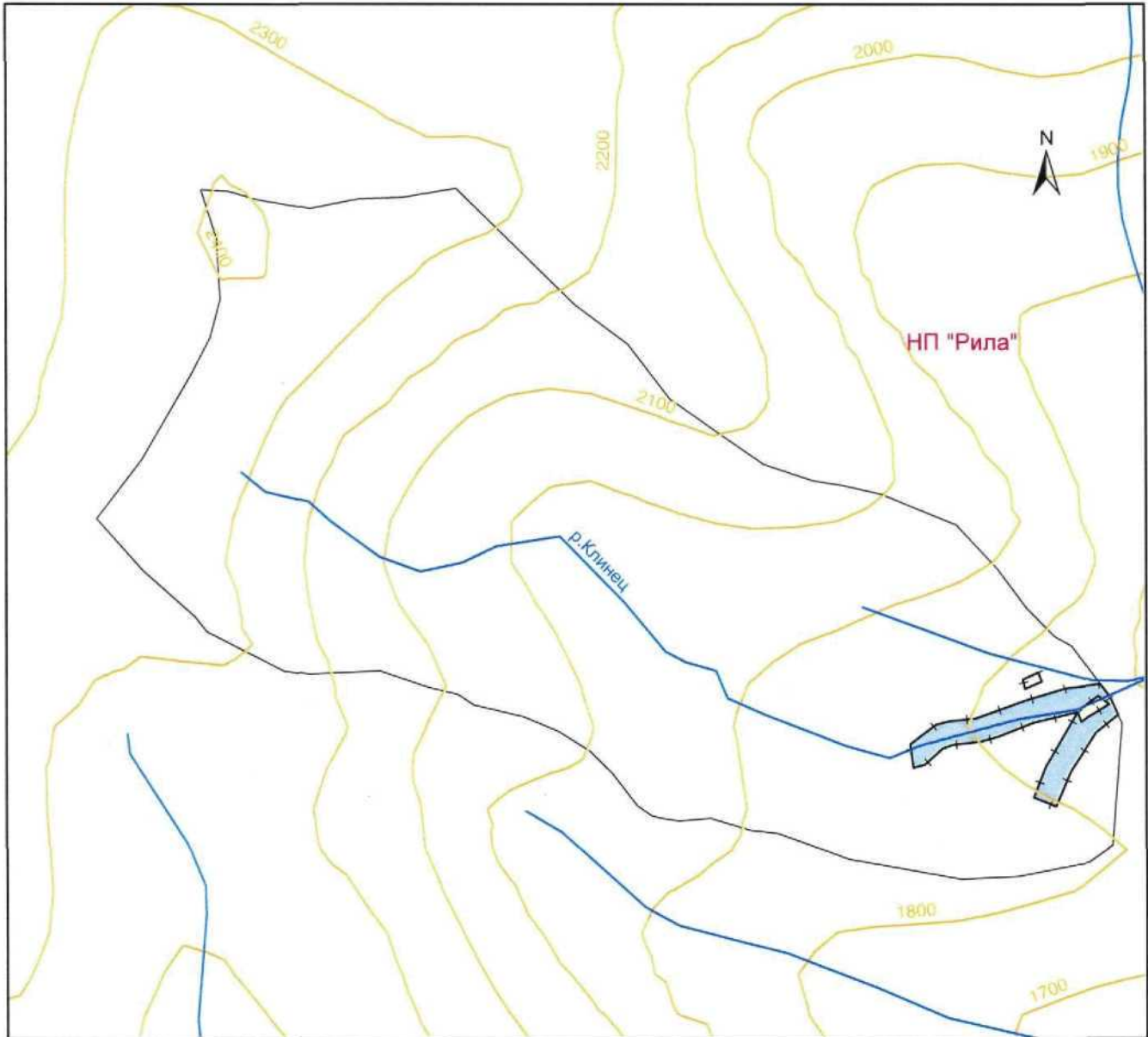
МИНИСТЪР:



ДЖЕВДЕТ ЧАКЪРОВ

СКИЦА  
на санитарно-охранителна зона  
пояси I и II  
обект: Речно водохранилище "Клинец" на р. Клинец  
и водоземни съоръжения "Горен и Долен Клинец", община Разлог

1:17000



ЛЕГЕНДА

-  СОЗ пояс 1( ВС Долен Клинец)
-  СОЗ пояс 1( ВС Горен Клинец)
-  СОЗ пояс 1(речно водохранилище Клинец)
-  СОЗ пояс 2(речно водохранилище Клинец и ВС Горен и Долен Клинец)

Заповед МОСВ №РД. 127/26.03.2009г.

МИНИСТЪР:



ДЖЕВДЕТ ЧАКЪРОВ