



ЗАПОВЕД

МОСВ № *РА-872* / *19.12.* 2009 г.

На основание чл.151, ал.2, т.2, ”у”, ”бб” от Закона за водите и във връзка с чл.119, ал.3, т.2 от ЗВ

О П Р Е Д Е Л Я М

Санитарно-охранителна зона около речно водохващане на река Невързумска на кота 1493,00м, землищата на с. Стара Кресна, ЕКАТТЕ 39699, община Кресна, и с. Сенокос, ЕКАТТЕ 66247, община Симитли, област Благоевград, за питейно-битово водоснабдяване на селата Ощава и Стара Кресна, община Кресна, област Благоевград, съгласно Разрешително за водовземане и ползване на воден обект №41110019/16.10.2008 г., издадено от Директора на БДЗБР – Благоевград и охранителен режим в санитарно-охранителната зона, както следва:

I. Санитарно-охранителна зона – пояс I.

I. Пояс I попада в землищата на с. Стара Кресна, ЕКАТТЕ 39699, община Кресна и с. Сенокос, ЕКАТТЕ 66247, община Симитли, област Благоевград. Представлява неправилна фигура с площ F=58,995 дка и има координати на определящите точки в ”Координатна система 1970 година”, както следва:

N	X	Y
1	4505733.051	8497030.689
2	4505733.711	8497098.471
5	4505688.961	8497200.990
6	4505675.609	8497279.770
7	4505683.279	8497313.770
8	4505684.180	8497341.061
9	4505688.010	8497379.279
10	4505684.930	8497429.439
11	4505674.711	8497462.301
12	4505655.680	8497498.820
13	4505627.141	8497552.150
14	4505572.551	8497527.199
15	4505601.711	8497471.119
16	4505621.141	8497434.711
17	4505626.221	8497414.801

Заповед за определяне на СОЗ около речно водохвощане на река Невързумска на кота 1493,00 м, в землищата на с. Стара Кресна, община Кресна и с. Сенокос, община Симитли

18	4505627.670	8497374.939
19	4505623.570	8497338.939
20	4505622.891	8497318.439
21	4505616.080	8497289.150
22	4505630.270	8497188.430
23	4505653.199	8497116.740
24	4505673.570	8497095.311
25	4505673.580	8497023.260
26	4505703.490	8497025.650
101	4505747.797	8497150.236
102	4505760.379	8497208.988
103	4505766.500	8497245.410
104	4505770.152	8497291.527
105	4505785.781	8497343.471
106	4505800.861	8497373.545
107	4505827.111	8497410.150
108	4505873.090	8497457.926
109	4505908.563	8497506.189
110	4505864.836	8497548.010
111	4505827.109	8497496.676
112	4505780.889	8497448.650
113	4505749.338	8497404.654
114	4505729.820	8497365.729
115	4505712.520	8497308.234

Забележка: Приложение №1 с посочените по-горе данни е неразделна част от настоящата заповед.

2. В пояс I на санитарно-охранителната зона се забранява:

2.1. Достъпа на лица, с изключение на тези, свързани с експлоатацията на водоземните съоръжения и на охранителната зона, както и на представителите на контролните органи;

2.2. Всички дейности, с изключение на тези, свързани с добива на повърхности води, поддържането на водоземните съоръжения, експлоатацията на охранителната зона и при случаите по чл.9 от Наредба №3.

3. Пояс I на санитарно-охранителната зона попада в границите на Национален парк "Пирин", поради което водоползвателят е длъжен да спазва режима предвиден в Закона за защитените територии /обн. ДВ, бр.133 от 11.11.1998 г./, Плана за управление на Национален парк "Пирин" /Решение №646/06.08.2004 г. на МС, обн. ДВ, бр.73 от 20.08.2004 г./ и Наредба №3 от 16.10.2000 г.

II. Санитарно-охранителна зона – пояс II.

1. Пояс II се намира в землищата на с. Стара Кресна, ЕКАТТЕ 39699, община Кресна и с. Сенокос, ЕКАТТЕ 66247, община Симитли, област Благоевград. Представлява неправилна фигура с площ $F=7054,931$ дка и има координати на определящите проектни точки в "Координатна система 1970 година", както следва:

N	X	Y
1	4505733.051	8497030.689
2	4505733.711	8497098.471
5	4505688.961	8497200.990

Заповед за определяне на СОЗ около речно водохващане на река Невързумска на кота 1493,00 м, в землищата на с. Стара Кресна, община Кресна и с. Сенокос, община Симитли

6	4505675.609	8497279.770
7	4505683.279	8497313.770
8	4505684.180	8497341.061
9	4505688.010	8497379.279
10	4505684.930	8497429.439
11	4505674.711	8497462.301
12	4505655.680	8497498.820
13	4505627.141	8497552.150
14	4505572.551	8497527.199
15	4505601.711	8497471.119
16	4505621.141	8497434.711
17	4505626.221	8497414.801
18	4505627.670	8497374.939
19	4505623.570	8497338.939
20	4505622.891	8497318.439
21	4505616.080	8497289.150
22	4505630.270	8497188.430
23	4505653.199	8497116.740
24	4505673.570	8497095.311
25	4505673.580	8497023.260
101	4505747.797	8497150.236
102	4505760.379	8497208.988
103	4505766.500	8497245.410
104	4505770.152	8497291.527
105	4505785.781	8497343.471
106	4505800.861	8497373.545
107	4505827.111	8497410.150
108	4505873.090	8497457.926
109	4505908.563	8497506.189
110	4505864.836	8497548.010
111	4505827.109	8497496.676
112	4505780.889	8497448.650
113	4505749.338	8497404.654
114	4505729.820	8497365.729
115	4505712.520	8497308.234
27	4506040.000	8497126.000
28	4507037.918	8497448.789
29	4507352.297	8497704.148
30	4507827.520	8498176.203
31	4507798.801	8498198.400
32	4507760.400	8498270.100
33	4507721.500	8498319.801
34	4507678.301	8498391.600
35	4507653.000	8498456.400
36	4507645.400	8498535.199
37	4507578.801	8498661.699
38	4507557.600	8498715.699
39	4507556.699	8498762.301
40	4507570.199	8498843.900
41	4507598.600	8498920.600
42	4507619.699	8498994.400
43	4507655.500	8499073.801
44	4507738.100	8499208.199
45	4507690.006	8499314.617
46	4507134.000	8499356.600
47	4507047.500	8499370.000

Заповед за определяне на СОЗ около речно водохващане на река Невързумска на кота 1493,00 м, в землищата на с. Стара Кресна, община Кресна и с. Сенокос, община Симитли

48	4506930.301	8499438.900
49	4506858.500	8499489.000
50	4506825.199	8499499.199
51	4506778.801	8499503.801
52	4506670.900	8499479.301
53	4506378.400	8499335.199
54	4506362.000	8499317.500
55	4506333.020	8499303.100
56	4506129.900	8499411.961
57	4506007.100	8499522.500
58	4505973.199	8499585.600
59	4505921.279	8499714.311
60	4505683.100	8499834.600
61	4505189.000	8500133.010
68	4504443.730	8499663.170
69	4504423.250	8499131.410
70	4504593.461	8498702.980
71	4504588.051	8498296.971
72	4504648.471	8498033.439
73	4504752.840	8497473.510
74	4504993.871	8497306.109
75	4505188.975	8497198.813
76	4505454.754	8497069.633

Забележка: Приложение №2 с посочените по-горе данни е неразделна част от настоящата заповед.

2. В пояс II на санитарно-охранителната зона се забранява:

- 2.1. Използване на терена за нови или съществуващи гробища за нови погребения;
- 2.2. Създаване нови и разширяване съществуващи селищни територии за постоянно и сезонно ползване без изградени канализационни и пречиствателни съоръжения, съответстващи на техническите изисквания;
- 2.3. Полагане тръбопроводи, провеждащи нефт и други вредни или токсични вещества;
- 2.4. Изграждане на сервиси, автомивки и паркинги;
- 2.5. Изграждане съоръжения и промишлени дейности, водещи до повишаване съдържанието на еутрофициращи вещества във водата;
- 2.6. Изграждане подземни резервоари и хранилища за опасни вещества;
- 2.7. Животновъдни ферми (без свинекомплекси);
- 2.8. Свинекомплекси;
- 2.9. Наторяване с течен оборски тор;
- 2.10. Ползване на въздухоплавателни средства за разпръскване торове и пестициди;
- 2.11. Използване на плавателни средства с двигател с вътрешно горене;
- 2.12. Къмпинги и ваканционни лагери;
- 2.13. Почивни станции и други подобни;
- 2.14. Пране с химически препарати и/или избелващи средства.

3. В пояс II на санитарно-охранителната зона се ограничава:

- 3.1. Добив на подземни богатства;
- 3.2. Изграждане на надземни и подземни строителни съоръжения с изключение на реконструкция и модернизация на основните водоснабдителни съоръжения;

Заповед за определяне на СОЗ около речно водохващане на река Невързумска на кота 1493,00 м, в землищата на с. Стара Кресна, община Кресна и с. Сенокос, община Симитли

- 3.3. Прокарване пътища и магистрали;
- 3.4. Наторяване с оборски тор и/или компост;
- 3.5. Наторяване с неорганични торове;
- 3.6. Използване препарати за растителна защита;
- 3.7. Изграждане силажни ями;
- 3.8. Напояване и наторяване с отпадъчни води;
- 3.9. Промислено риборазвъждане;
- 3.10. Изсичане на гори, с изключение на отгледна сеч.

4.В пояс II на санитарно-охранителната зона се ограничава при доказана необходимост:

- 4.1. Полагане водопроводи, несвързани с водоснабдителната система;
- 4.2. Лични животновъдни стопанства.

5. Пояс II на санитарно-охранителната зона попада в границите на Национален парк "Пирин", поради което водоползвателят е длъжен да спазва режима предвиден в Закона за защитените територии /обн. ДВ, бр.133 от 11.11.1998 г./, Плана за управление на Национален парк "Пирин" /Решение №646/06.08.2004 г. на МС, обн. ДВ, бр.73 от 20.08.2004 г./ и Наредба №3 от 16.10.2000 г.

III. Санитарно-охранителна зона – пояс III.

1.Пояс III се намира в землището на с. Стара Кресна, ЕКАТТЕ 39699, община Кресна, област Благоевград. Представлява неправилна фигура с площ F=347,911 дка и има координати на определящите точки в "Координатна система 1970 година" както следва:

N	X	Y
61	4505189.000	8500133.010
62	4504622.900	8500400.400
63	4504538.100	8500364.900
64	4504467.199	8500325.000
65	4504370.800	8500291.400
66	4504338.400	8500284.699
67	4504267.200	8500281.699
68	4504443.730	8499663.170

Забележка: Приложение №3 с посочените по-горе данни е неразделна част от настоящата заповед.

2. В пояс III на санитарно-охранителната зона се забранява:

- 2.1. Полагане тръбопроводи, провеждащи нефт и други вредни или токсични вещества;
- 2.2. Изграждане подземни резервоари и хранилища за опасни вещества;
- 2.3. Свинекомплекси;
- 2.4. Ползване на въздухоплавателни средства за разпръскване на торове и пестициди;
- 2.5. Пране с химически препарати и/или избелващи средства.

3. В пояс III на санитарно-охранителната зона се ограничава:

- 3.1. Добив на подземни богатства;
- 3.2. Животновъдни ферми (без свинекомплекси).

4. В пояс III на санитарно-охранителната зона се ограничава при доказана необходимост:

- 4.1. Използване на терена за нови или съществуващи гробища за нови погребения;
- 4.2. Създаване нови и разширяване съществуващи селищни територии за постоянно и сезонно ползване без изградени канализационни и пречиствателни съоръжения, съответстващи на техническите изисквания;
- 4.3. Прокарване пътища и магистрали;
- 4.4. Изграждане сервиси, автомивки и паркинги;
- 4.5. Изграждане съоръжения и промишлени дейности, водещи до повишаване съдържанието на еутрофициращи вещества във водата;
- 4.6. Наторяване с течен оборски тор;
- 4.7. Наторяване с неорганични торове;
- 4.8. Използване препарати за растителна защита;
- 4.9. Напояване и наторяване с отпадъчни води;
- 4.10. Къмпинги и ваканционни лагери;
- 4.11. Почивни станции и други подобни;
- 4.12. Изсичане на гори, с изключение на отгледна сеч.

5. Пояс II на санитарно-охранителната зона попада в границите на Национален парк "Пирин", поради което водоползвателят е длъжен да спазва режима предвиден в Закона за защитените територии /обн. ДВ, бр.133 от 11.11.1998 г./, Плана за управление на Национален парк "Пирин" /Решение №646/06.08.2004 г. на МС, обн. ДВ, бр.73 от 20.08.2004 г./ и Наредба №3 от 16.10.2000 г.

IV. Условия:

1. Водоползвателят в едномесечен срок от получаването на заповедта за определяне на санитарно-охранителната зона да нанесе границите на I, II и III пояс в кадастралните карти, лесоустройствените планове и плановете за земеразделяне на с. с. Стара Кресна, община Кресна и Сенокос, община Симитли, област Благоевград и отрази в документите за собственост забраните и ограниченията, съгласно чл.41, ал.2 от Наредба №3.

2. Водоползвателят да предприеме действия за прекатегоризиране на горските площи, попадащи в пояс II на санитарно-охранителната зона в гори със специално предназначение, съгласно чл.53, ал.2 от Наредба №3.

3. Водоползвателят в срок до една година от определянето на санитарно-охранителната зона да организира актуализация на ПУП, обхващащ територията на зоната, съгласно чл.41, ал.3 от Наредба №3 и предприеме действия за учредяване на право на ползване и сервитути върху гори и земи от горския фонд за I пояс на зоната.

4. След актуването на пояс I инвеститорът на проекта да представи в Басейнова дирекция Западнобеломорски район актуализиран календарен план-график за изграждане и маркиране поясите на санитарно-охранителната зона, съгласно чл.32, т.16 от Наредба №3, както и да спази сроковете, зададени в календарния план-график за реализация на санитарно-охранителната зона.

Заповед за определяне на СОЗ около речно водохващане на река Невързумска на кота 1493,00 м, в землищата на с. Стара Кресна, община Кресна и с. Сенокос, община Симитли

6. След изграждане на санитарно-охранителната зона и отразяване на поясите ѝ в картата на възстановената собственост, водоползвателят да уведоми в едномесечен срок от приключване на дейностите Директора на Басейнова дирекция Западнобеломорски район с център Благоевград за насрочване на комисия за приемане на зоната по чл.43 от Наредба №3.

7. Собствениците на земите в границите на санитарно-охранителната зона са длъжни да спазват забраните и ограниченията, определени за съответния пояс, в който попада имотът, съгласно чл.34, ал.1 от Наредба №3.

8. Собствениците на имоти, попадащи в границите на санитарно-охранителната зона, са длъжни при искане за ползване на земята за дейности, които са ограничени или ограничени при доказана необходимост, съгласно Приложение 2 към чл.10, ал.1 от Наредба №3 да декларират, че имотът им е обременен с тежести по реда на същата.

9. Водоползвателят да организира експлоатацията на санитарно-охранителната зона, охраната на водоизточниците и наблюденията за спазване на забранителните и ограничителните режими, въведени с определяне на зоната на основание чл.51 от Наредба №3.

10. При аварийни случаи в границите на санитарно-охранителната зона, незабавно да се прекрати водоползването и се уведомят Басейнова дирекция Западнобеломорски район, Гражданска защита и РИОКОЗ, съгласно чл.14, ал.2 от Наредба №3.

11. Водоползвателят да провежда мониторинг на водите по отношение на качеството и количеството им.

12. Собствениците на имоти, попадащи в границите на санитарно-охранителната зона задължително трябва да прилагат утвърдените земеделски практики по смисъла на Наредба №2 от 16.10.2000 г. за опазване на водоизточниците от замърсяване с нитрати от земеделските източници.

13. Водоползвателят следва да изгради и маркира съответните пояси на санитарно-охранителната зона след съгласуване с МОСВ или НП "Пирин", съгласно Закона за защитените територии и Плана за управление на Национален парк "Пирин".

14. Затревяването на тревните площи в пояс I на санитарно-охранителната зона да се извърши с подходящи видове треви и тревни смеси, характерни за района, съгласно чл. 21, ал. 5 от Закона за защитените територии.

V. Контролиращи органи:

1. Контролът по експлоатацията на санитарно-охранителната зона се осъществява от Басейнова дирекция Западнобеломорски район с център Благоевград, съгласно чл.54, ал.1, т.2 от Наредба №3.

2. Контролът за спазване на санитарно-хигиенните изисквания в рамките на санитарно-охранителната зона се осъществява от органите на Министерството на здравеопазването, съгласно чл.54, ал.2 от Наредба №3.

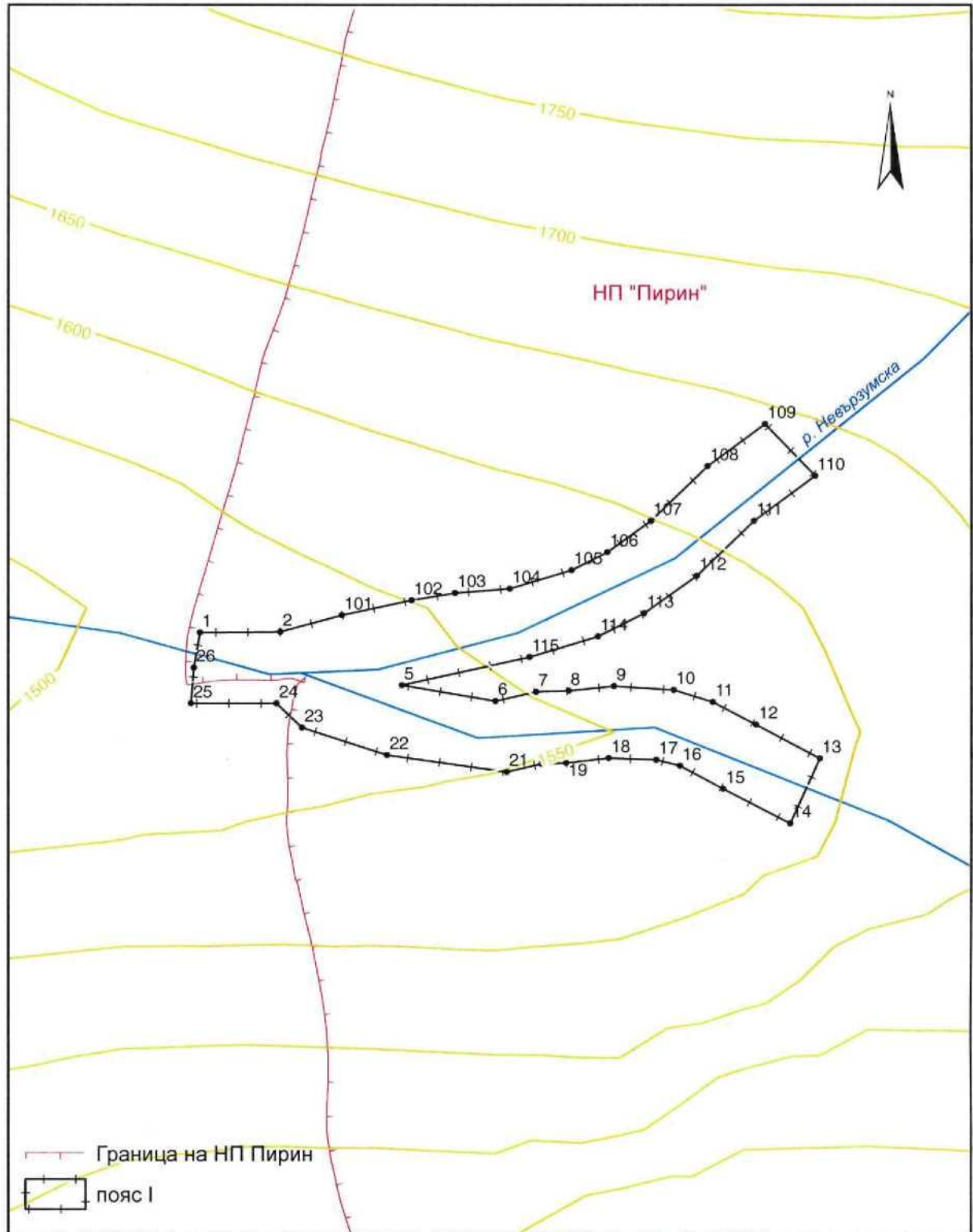
Настоящата заповед подлежи на обжалване по реда на Административно-процесуалния кодекс в 14-дневен срок от получаването ѝ пред Върховния административен съд, а за останалите лица в едномесечен срок от обявяването и.

МИНИСТЪР НА ОКОЛНАТА СРЕДА И ВОДИТЕ:



ИОНА КАРАДЖОВА

СКИЦА
на санитарно-охранителна зона
пояс I
обект: речно водохващане на р. Невързумска на кота 1493м, с. Стара Кресна, община Кресна
1:5000



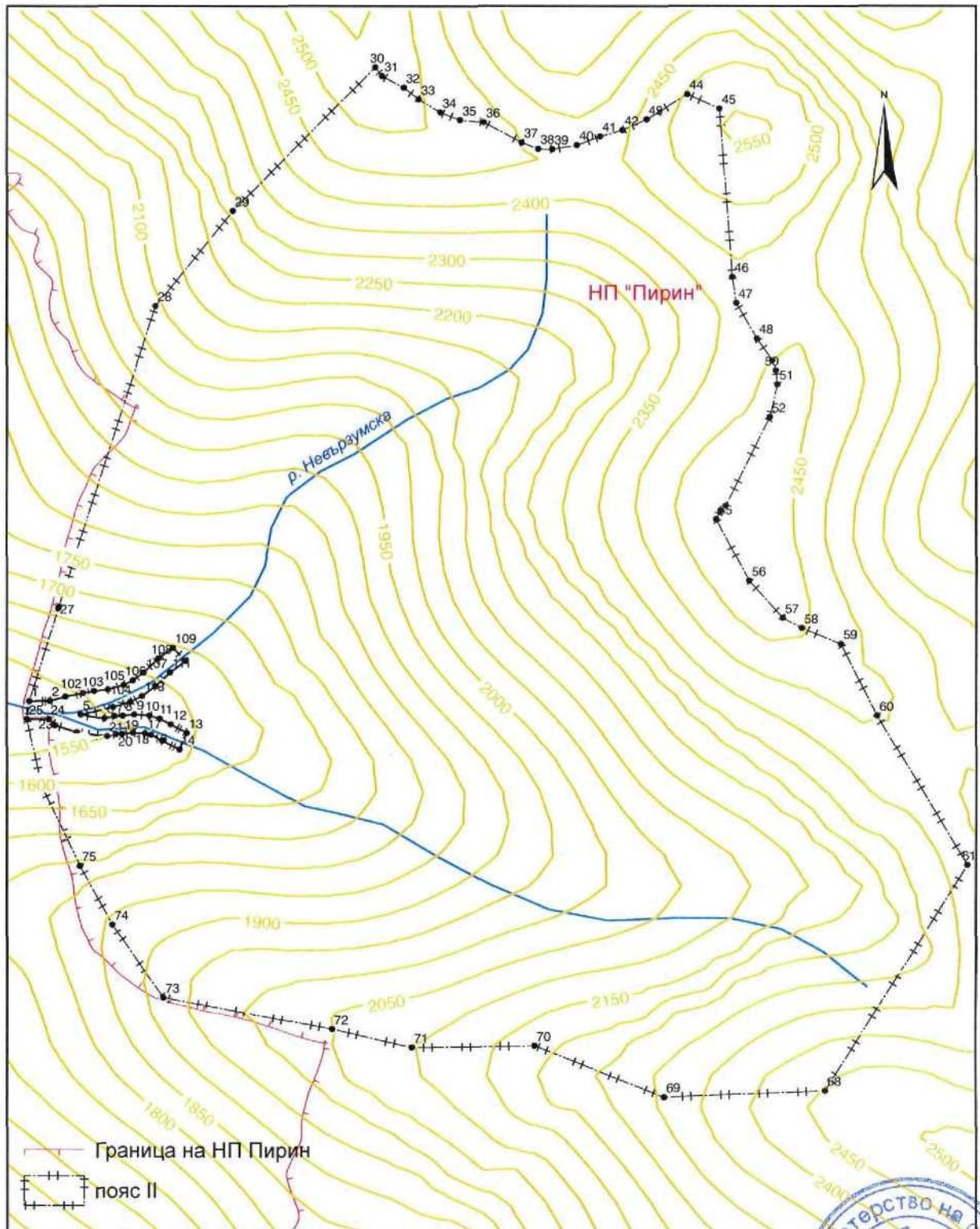
Заповед МОСВ № 19.12. / 2009г.

МИНИСТЪР



[Signature]
НОНА КАРАДЖОВА

СКИЦА
на санитарно-охранителна зона
пояс II
обект: речно водохващане на р. Невързрумска на кота 1493м, с. Стара Кресна, община Кресна
1:20000



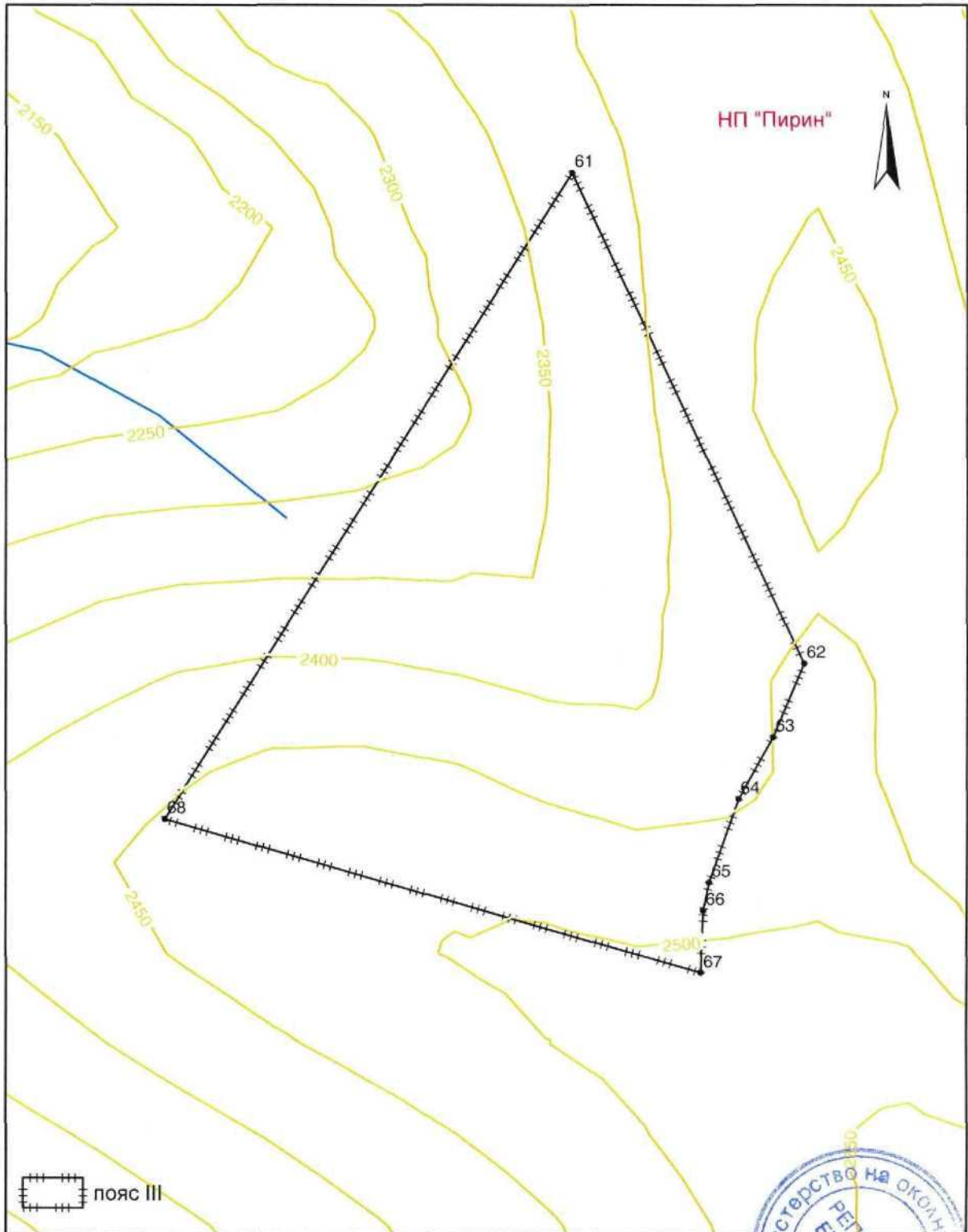
Заповед МОСВ №РД-873/19. 2009г.

МИНИСТЪР:

НОНА КАРАДЖОВА



СКИЦА
на санитарно-охранителна зона
пояс III
обект: речно водохващане на р. Невързумска на кота 1493м, с. Стара Кресна, община Кресна
1:5000



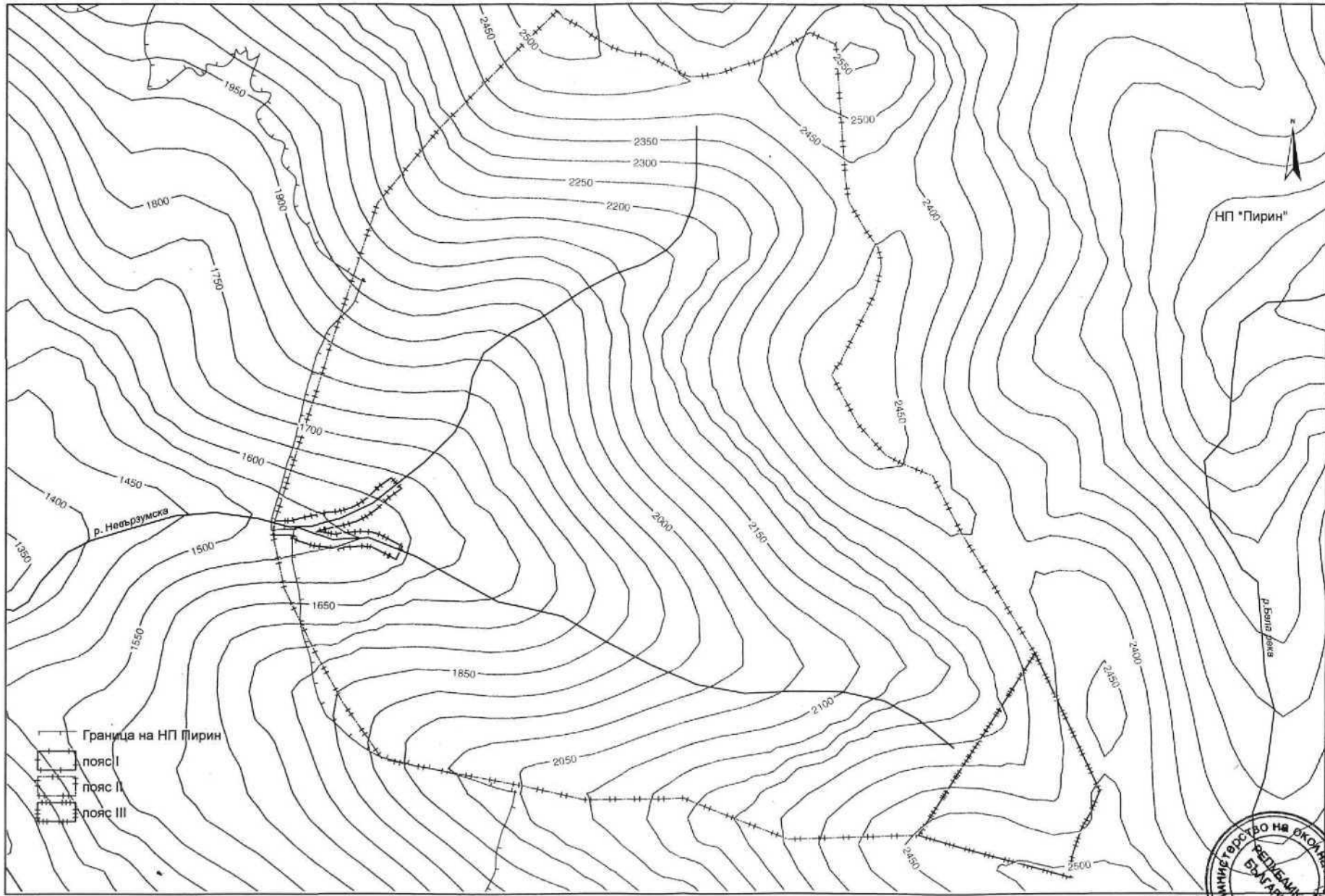
Заповед МОСВ №РД-873/2009г.

МИНИСТЪР:

НОНА КАРАДЖОВА



СКИЦА
на санитарно-охранителна зона
пояс I, II и III
обект: речно водохвощане на р. Невързумска на ката 1493м, с. Стара Кресна, община Кресна
1:15000



Граница на НП Пирин
пояс I
пояс II
пояс III

Заповед МОСВ №РД-872/19

МИНИСТЪР:



НОНА КАРАДЖОВА