

МИНИСТЕРСТВО НА ОКОЛНАТА СРЕДА И ВОДИТЕ

ИНФОРМАЦИЯ

от

Станислав Анастасов - Министър на околната среда и водите

ОТНОСНО: Оперативното управление на водите на национално ниво в Р. България

I. СЪСТОЯНИЕ НА ВОДИТЕ В СТРАНАТА ЗА м. МАЙ 2014 г.

1. Повърхностни води

Обемът на речния отток през месец май е по-голям спрямо миналия месец в резултат на интензивните валежи в средата и края на месеца. Общият обем на повърхностния отток в страната е 3013 млн.м³, което е с 9% повече от април и с 96% повече спрямо същия период през миналата година. Модулите на оттока за отделните водосбори, изчислени на база оперативна хидроложка информация, също показват увеличение спрямо април.

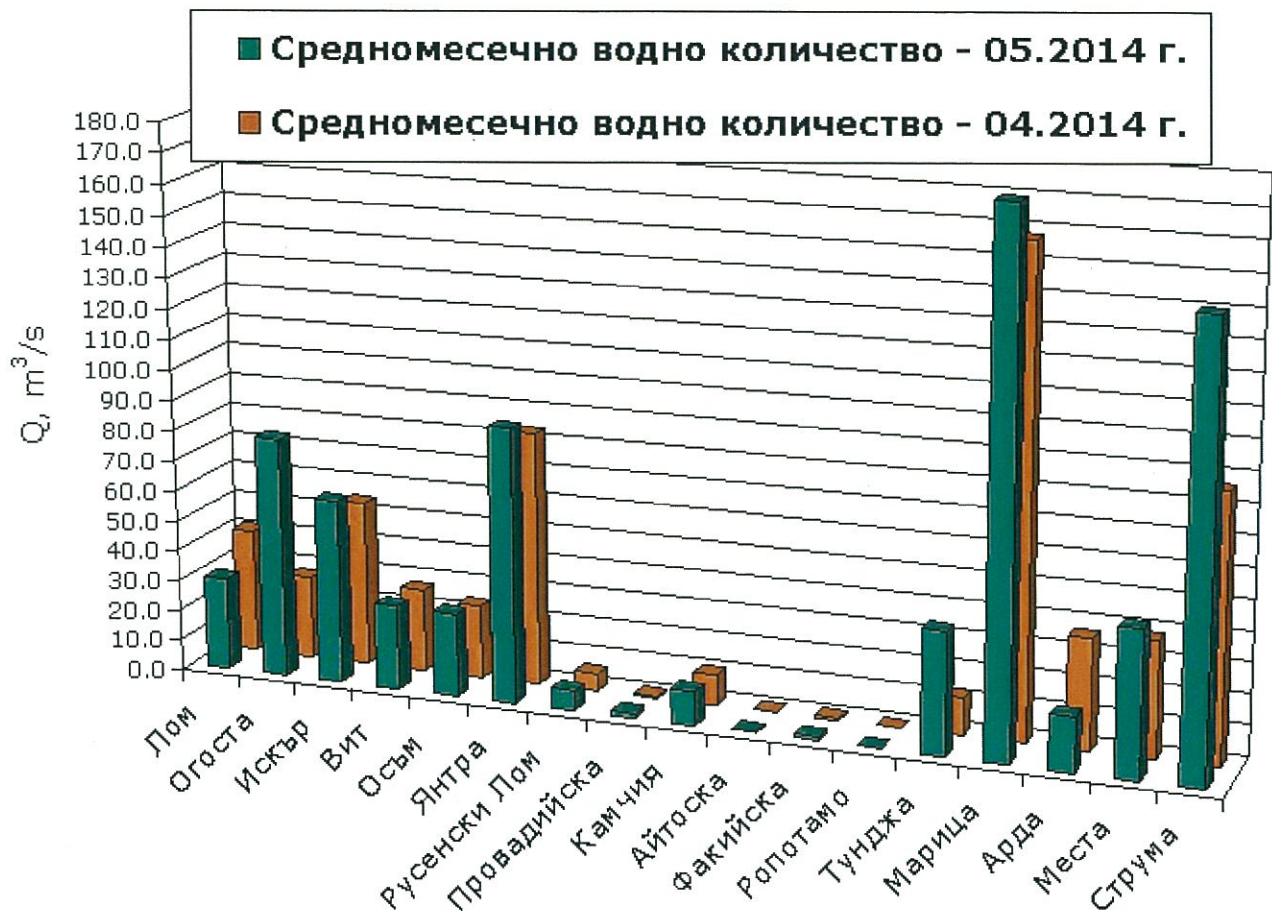
В Дунавския басейн **обемът на речния отток е 1562 млн.м³ - с 14% повече спрямо предходния месец и с 235% повече спрямо същия период през миналата година.** Всички наблюдавани реки са с по-голям обем на оттока спрямо месец май 2013 г. Спрямо предходния месец с по-малък обем на оттока е единствено р. Лом. В резултат на интензивните валежи в периода 01–15.V и 30-31.V рязко и значително се повишиха нивата на реките Огоста (със 120 до 124 cm), Осъм (с 94 до 370 cm), Янтра (със 168 до 296 cm), Росица (с до 100 cm), Джулюница (с до 306 cm) и Русенски Лом (с 94 до 116 cm). Над средномесечната норма на оттока са реките Лом, Огоста, Искър, Вит, Осъм и Янтра.

В Черноморския водосбор **обемът на речния отток за изминалия месец е 90 млн.м³, с 33% повече спрямо април, но с 14% по-малко спрямо май 2013 г.** Почти през целия месец наблюдаваните реки в басейна останаха без съществена промяна, като в резултат на обилните валежи през последните дни на май бяха регистрирани значителни повишения на водните нива главно при северните черноморски реки – при г. Синдел на р. Провадийска (+203 cm), при с. Надарево на р. Врана (+238 cm), при с. Бероново на р. Луда Камчия (+138 cm) и при с. Гроздьово на р. Камчия (+174 cm). Над месечната норма на оттока са реките Врана (18%) и Айтоска (8%).

В Източнорубеломорския басейн **средномесечният обем на оттока на реките за май е 769 млн.м³ - с 18% по-малко спрямо април и със 135% повече спрямо май 2013 г.** В резултат на валежите в края на месеца по-съществено повишение на водните нива беше регистрирано в горното течение на р. Марица – с 34 до 106 cm. В басейна на р. Тунджа отбелязаните повишения на водните нива бяха краткотрайни, с до 50 cm. Реките Арда и Върбица останаха без съществено изменение при минимални денонощни изменения на водните нива (\pm 20 cm). Над средномесечната норма на оттока е р. Марица към границата на страната.

В Западнорубеломорския водосборен басейн **обемът на речния отток за май е 592 млн.м³, с 54% повече спрямо април и със 7% по-малко спрямо май 2013 г.** В сравнение с миналия месец обемът на оттока на р. Струма се е увеличил с 65%, а на р. Места - с 30%. В резултат на валежите от дъжд в средата на месеца по-съществено се повиши нивото на р. Струмешница при едноименното село (+ 90 cm). Обемът на оттока към крайният створ на р. Струма надвишава месечната норма с 2%, докато към крайния створ на р. Места същият е под месечната норма (с 12%).

Средномесечни водни количества, $Q \text{ m}^3/\text{s}$



Данни от хидрометричните измервания към крайните станции на реките

В поречието Огоста и западно от Огоста:

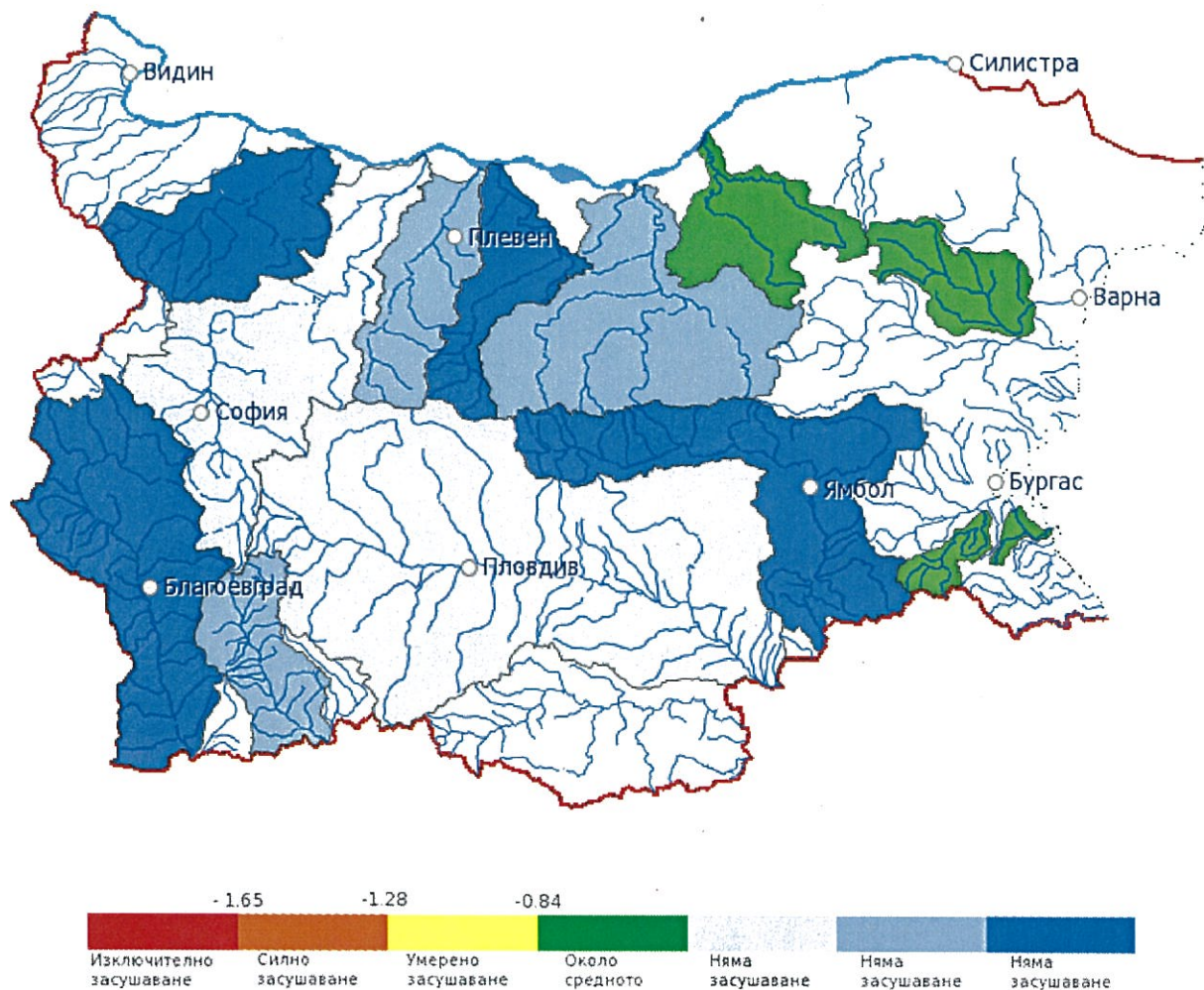
- Река Шугавица в землището на с. Крапчен и с. Николово, общ. Монтана, обл. Монтана на 14.05.2014 г. при повишаване на водното си ниво наводнява прилежащи терени извън регулация на населените места. Към края на периода ситуацията се нормализира;
- Река Делийска в землището на с. Иново, общ. Видин, обл. Видин, приток на р.Тополовец на 15.05.2014 г. вследствие повишеното водно ниво аварира предпазна дига и се наводняват земеделски площи.

В края на месец май реките протичат в речните си легла и няма получени сигнали за възникнали критични места, свързани с вредното въздействие на водите.

Стойност на индекса на засушаване SRI

НИМХ ежесечно изчислява стойността на индекса на засушаване SRI, на база предварително определени средномесечни водни количества по поречието. За месец май 2014 г. индексите са както следва:

- около средно засушаване – по поречието на реките: Русенски Лом, Провадийска, Факийска
- в останалите поречието – няма засушаване



РЕКА ДУНАВ

През май средномесечното ниво на р. Дунав в българския участък при всички пунктове за наблюдение е било с 303 до 324 cm по-високо в сравнение с април и с 88 до 116 cm по-високо спрямо месечната норма.

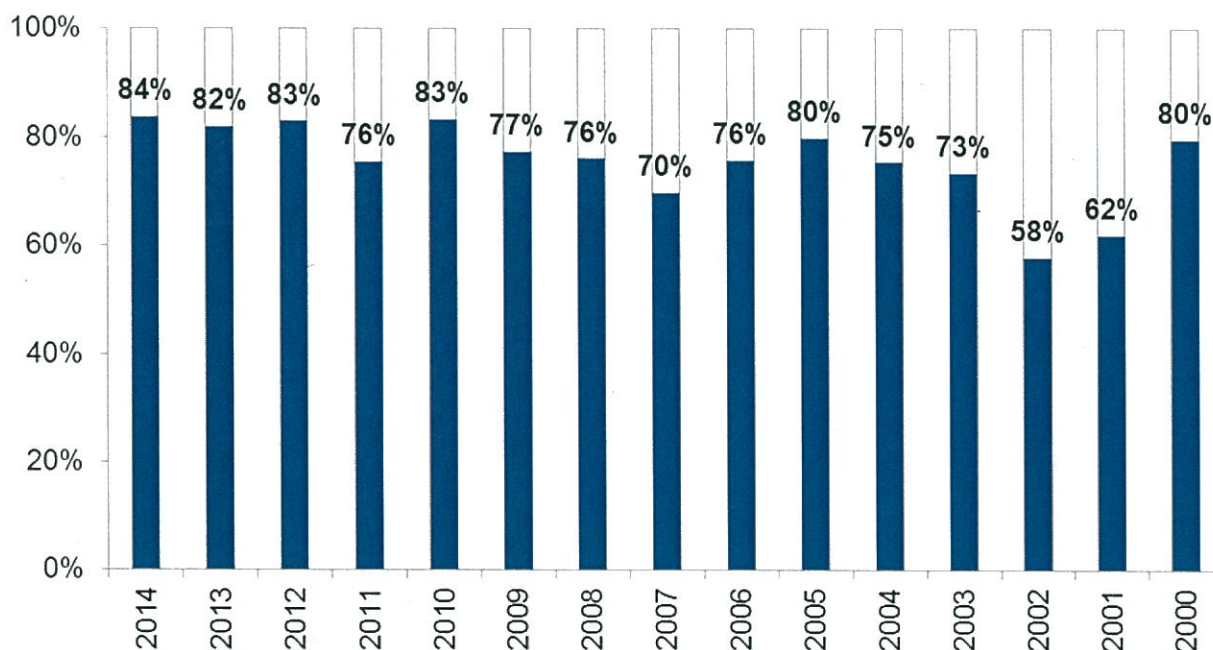
II. СЪСТОЯНИЕ НА ВОДИТЕ ЗАРЕГУЛИРАНИ В КОМПЛЕКСНИТЕ И ЗНАЧИМИ ЯЗОВИРИ ПРЕЗ М. МАЙ 2014 Г.

В Министерството на околната среда и водите ежедневно се следи състоянието на водите зарегулирани в комплексните и значими язовири, на базата на ежедневна информация постъпваща от дружествата експлоатиращи язовирните стени и съоръженията към тях. Съгласно приложение №1 към чл.13 ал.1, т.1 от Закона за водите комплексните и значими язовири са 53 броя.

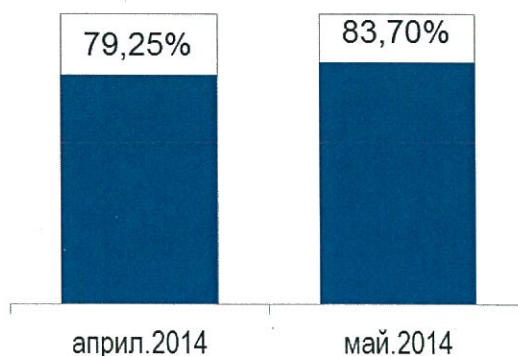
- Сумата на общите им обеми е 6 692,03 млн.м³, което представлява около 87 % от сумата на общите обеми на изградените в страната язовири.
- Сумата от наличните в тях завирени обеми към 31 май 2014 г. е 5541,1 млн.м³ и представлява 83,7% от сумата на общите им обеми.

В края на май 2013 г. този процент е 82,0.

Процент на запълване на комплексните и значими язовири за
м.май 2014 - 2000 г.



За периода 30.04.2014 - 31.05.2014 г.
наличният завирен обем в язовирите се
е увеличил с 294,6 млн.м³.



Наличният завирен обем в язовирите според основното им предназначение е както следва:

- питейно-битово водоснабдяване – 86,9% от общия обем,
- напояване – 71,7% от общия обем,
- енергетика – 91,9% от общия обем.

През месец май няма критично ниски нива на комплексни и значими язовири в страната. През месеца са преливали яз.“Боровица“, яз.“Камчия“, яз.“Ал.Стамболийски“, яз.“Студена“ и яз.“Йовковци“. Няма данни за засегнати населени места и за възникнали аварийни ситуации по язовирните стени и съоръженията към тях.

Наличните зарегулирани обеми в края на месец май са достатъчни да задоволят нуждите на водоползвателите.

**КОМПЛЕКСНИ И ЗНАЧИМИ ЯЗОВИРИ С ОСНОВНО ПРЕДНАЗНАЧЕНИЕ
ПИТЕЙНО-БИТОВО ВОДОСНАБДЯВАНЕ /ЛБВ/**

Сумарният завирен обем на язовирите с питейно-битово предназначение към 31 май 2014 г. е 1305,0 млн. м³, което е **86,9% от общия им обем и е с около 5,5 % по-висок спрямо обема им в края на месец април 2014 г. и с около 2,0% по-нисък спрямо обема им в края на май 2013 г.** Степента им на напълване е както следва: яз.“Искър” – 84,9%, яз.“Бели Искър” – 69,5%, яз.“Среченска бара” – 100,0%, яз.“Христо Смирненски” – 88,7 %, яз.“Йовковци” – 102,0%, яз.“Тича” – 78,1%, яз. “Камчия” – 101,3%, яз.“Ясна поляна” – 77,8%, яз.“Асеновец” – 87,2%, яз.“Боровица” – 100,0%, яз.“Студена” – 91,8% и яз.“Дяково” – 62,5%.



Наличните зарегулирани обеми в края на месец април са достатъчни да задоволят нуждите на водоползвателите.

ПРЕДПРИЕТИ МЕРКИ В МЕСЕЧНИЯ ГРАФИК ЗА ИЗПОЛЗВАНЕ НА ВОДИТЕ ОТ КОМПЛЕКСНИ И ЗНАЧИМИ ЯЗОВИРИ ЗА М. МАЙ 2014 Г:

Във връзка със създадите се условия за високи води поради паднали обилни валежи от началото на май във водосборите на яз.“Голям Беглик”, яз.“Доспат”, яз.“Цанков камък”, яз.“Кърджали”, яз.“Студен кладенец” и яз.“Студена” довело до интензивно изтакане на язовирите чрез ВЕЦ, се отпуснаха допълнителни обеми вода за производство на електроенергия както следва:

- От яз.“Голям беглик” – 10,000 млн.м³;
- От яз.“Доспат” – 5,000 млн.м³;
- От яз.“Цанков камък” – 30,000 млн.м³;
- От яз.“Кърджали” – 40,000 млн.м³;
- От яз.“Студен кладенец” – 90,000 млн.м³;
- От яз.“Студена” – 0,410 млн.м³;

III. СЪСТОЯНИЕ НА ВОДИТЕ В ОБЩИНСКИТЕ ЯЗОВИРИ

ДУНАВСКИ РАЙОН

Като цяло язовирите се наблюдават, притежават ретензионен воден обем за поемане на допълнителен приток към водохранилищата им.

- Яз."Николаевка" в землището на общ. Суворово, обл. Варна на 30.05.14 г. започва да прелива през преливника, водата се отвежда по отводящото дере, като протича в речното легло;
- Яз."Росина", в землището на с. Априлово, общ. Попово обл.Търговище за 31.05.2014 г. прелива през преливника, отворен е основния изпускател, като водата се отвежда по отводящото дере и протича в речното легло;

ЧЕРНОМОРСКИ РАЙОН

За осигуряване на свободен обем контролирано се изпускат следните язовири:

- общ.Дългопол – яз."Елешница"
- общ. Долни чифлик - яз. "Долни чифлик", яз."Горен чифлик" и яз."Пчелник";
- общ. Провадия – яз."Снежина" и яз."Черковна";
- общ. Търговище – яз."Съединение", яз."Вардун", яз."Руец", яз."Кралево", яз."Овчарово" и яз."Красноселци";
- общ. Шумен – яз."Позево", яз."Дибич" и яз."Салманово";
- общ. Смядово - яз."Янково", яз."Александрово" яз."Кълново" и яз."Качица";
- общ. Нови пазар - яз."Нови пазар -2" и яз."Енево";
- общ. Каспичан - яз."Кюлевча";
- общ. Хитрино - яз."Тервел";
- общ. Велики Преслав - яз."Златар – 3" и яз."Драгоево";
- общ. Върбица - яз."Маломир" и яз."Станянци";
- общ. Лозница - яз."Каменна чешма", яз."Трапище" и яз."Тръбач";

С минимални количества преливат през преливниците: яз."Маломир", яз."Дибич", яз."Янково" и яз."Александрово".

ИЗТОЧНОБЕЛОМОРСКИ И ЗАПАДНОБЕЛОМОРСКИ РАЙОНИ

Няма данни за възникнали аварийни ситуации по язовирните стени и съоръженията към тях; няма данни за засегнати населени места.

По данни от Басейновите дирекции получени към 31 май 2014 г. състоянието на водите в 68-те язовира определени в предаварийно състояние е както следва:

- 23 язовира - около кота мъртъв обем;
 - 5 язовира – пълни около и под 1/3 от обема;
 - 7 язовира – със завирен обем между 40 и 60 %;
 - 12 язовира – със завирен обем около и над 80 %;
 - 8 язовира – не са предприети мерки за изпълняване на предписанията на Басейновите дирекции;
- за 10 броя язовири са **предприети частично действия по възстановяването им**;
- за 6 броя язовири има **изготвени проекти за възстановяване на язовирните стени** -предприети са действия с обследване (проект);
- яз."Белчев дол", Общ. Габрово - **отнето разрешително за водовземане от язовира**;

➤ яз."Лялинци", общ.Трън - прекратена концесия;

➤ **Възстановени/ подобро състояние:**

- яз."Преселец", СН"Водна лилия" - При извършена проверка на 24.03.2014 г. е констатирано, че в следствие на извършените ремонтно-възстановителни работи, всички съоръжения към язовира са в много добро състояние.
- яз."Вълчитрън-3" - извършени ремонтно-възстановителни работи по корона, воден откос и преливник в ерозиралите участъци чрез насипване на едър ломен камък. При последната проверка на междуведомствената комисия, назначена от Областния управител на област Плевен е съставен констативен протокол № 176/15.10.2013 г. с участието на представител на "НЕК" ЕАД Предприятие "Язовири и каскади". С този протокол техническото състояние на язовирната стена и съоръженията към нея е определено като неизправно-частично работоспособно. Водното ниво се поддържа чрез контролирано изпускане на водни обеми.

С УВАЖЕНИЕ,


СТАНИСЛАВ АНАСТАСОВ
МИНИСТЪР НА ОКОЛНАТА СРЕДА И ВОДИТЕ