

МИНИСТЕРСТВО НА ОКОЛНАТА СРЕДА И ВОДИТЕ

ИНФОРМАЦИЯ

от

Станислав Анастасов - Министър на околната среда и водите

ОТНОСНО: Оперативното управление на водите на национално ниво в Р. България

I. СЪСТОЯНИЕ НА ВОДИТЕ В СТРАНАТА ЗА м. ЮНИ 2014 г.

1. Повърхностни води

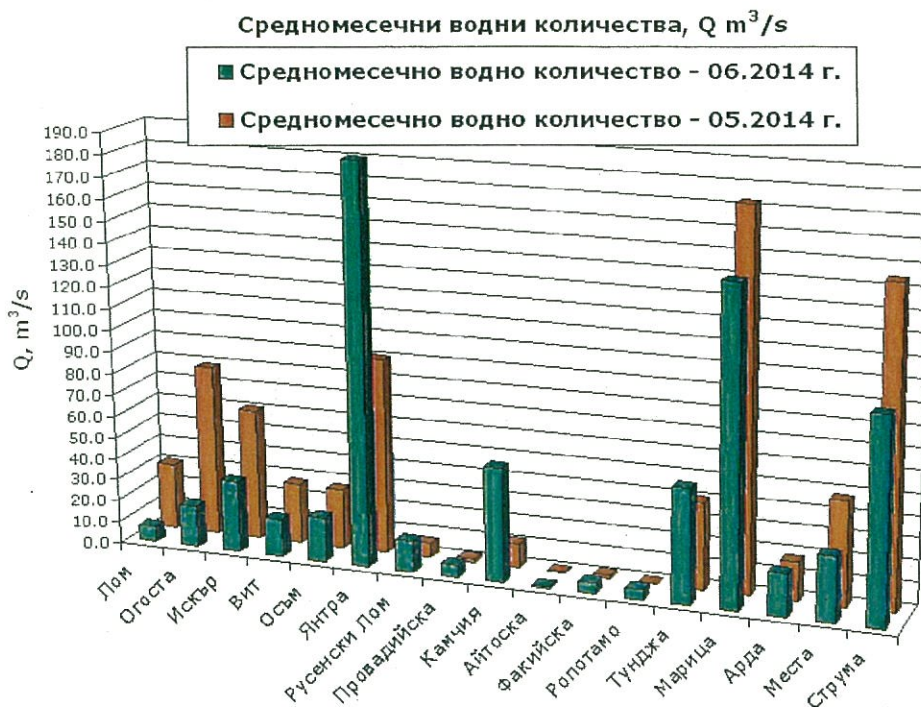
Продължителните периоди с интензивни валежи от дъжд през юни увеличиха значително обема на оттока на реките от Черноморския водосборен басейн спрямо предходния месец. Общият обем на повърхностния отток в страната е 2130 млн.м³, което е с 30% по-малко от май и с 93% повече спрямо същия период през миналата година. Модулите на оттока за отделните водосбори, изчислени на база оперативна хидроложка информация, също показват понижение спрямо май, с изключение на модула на оттока за Черноморския водосборен басейн, който се е повишил.

В Дунавския басейн **обемът на речния отток е 1045 млн.м³ - с 33% по-малко спрямо предходния месец и с 98% повече спрямо същия период през миналата година.** Единствено р. Осъм е с по-малък обем на оттока спрямо месец юни 2013 г. Спрямо предходния месец с по-голям обем на оттока са реките Янтра и Русенски Лом. В резултат на интензивните валежи в периода 06–09.VI и 19-22.VI рязко и значително се повишиха съответно нивата на реките Голяма река при Стражица (със 100 см) и Янтра при Велико Търново (с 302 см) и Джулюница при едноименното село (с 320 см). Надвишение на средномесечната норма на оттока се отчита към крайните станции на реките Осъм, Янтра и Русенски Лом.

В Черноморския водосбор **обемът на речния отток за изминалия месец е 323 млн.м³, с 258% повече спрямо май и със 123% повече спрямо юни 2013 г.** В резултат на интензивните валежи в периода 6-8.VI и 16-22.VI бяха регистрирани значителни повишения на речните нива при голяма част от оперативните хидрометрични станции – със 118 см при г. Синдел на р. Провадийска, със 100 см при с. Надарево на р. Врана, с 95 см при с. Берово на р. Луда Камчия, със 130 до 306 см при с. Гроздьово на р. Камчия, със 186 см на р. Факийска при с. Зидарево и със 194 см при с. Веселие на р. Ропотамо. Над месечната норма на оттока са всички наблюдавани реки във водосбора.

В Източнобеломорския басейн **средномесечният обем на оттока на реките за май е 403 млн.м³ - с 48% по-малко спрямо май и с 93% повече спрямо юни 2013 г.** В резултат на валежите в периода 18-20.VI по-значително, но краткотрайно се повиши нивото на р. Тунджа при Елхово (+ 104 см). Без съществено изменение през целия месец останаха реките Марица и Арда, като отчетените за месеца повишения бяха с до 67 см в басейна на р. Марица и с до 47 см в басейна на р. Арда.

В Западнобеломорския водосборен басейн **обемът на речния отток за юни е 358 млн.м³, с 40% по-малко спрямо май и с 63% повече спрямо юни 2013 г.** В сравнение с миналия месец обемът на оттока на р. Места е намалял с 40%, а на р. Струма – с 37%. Почти през целия месец не беше регистрирано съществено изменение в състоянието на наблюдаваните реки, като с почти постоянен отток при минимални денонощни изменения, в рамките на ± 6 см, протичаха реките Струма при Перник, Речица, Елешница, Джерман при Дупница и Сушицка. През наблюдавания период отчетените повишения на речните нива в басейна на р. Струма бяха с до 21 см, а в басейна на р. Места – с до 16 см.



Данни от хидрометричните измервания към крайните станции на реките

Данни за критични водни нива и аварийни ситуации; данни за критични участъци по диги и укрепителни съоръжения:

В следствие на проливните валежи през месец юни:

- **р.Камчия** – на моста над реката в местността „Пода“ има множество довлечени сухи дървета, които са се струпали под отвора и създават предпоставка за разлив в района. В последствие дърветата са достигнали до устието на реката.
- **р.Батова** – в района на с.Оброчище е разширено речното легло в района на стадиона, за да се увеличи проводимостта. Реката е в коритото си, няма нанесени щети на ПСОВ Албена, станцията функционира нормално. Реката се е разляла в резерват “Балтата”, в резултат на което е наводнила два хотела в кк “Албена”.
- **р.Краневска /Екранска/** – преляла е в с.Кранево, моста на ул.”Шипка” е отнесен. При навлизане в с.Кранево е нанесла щети на бетоновата корекция в селото, струпани са множество наноси в устоите на моста на пътя за кк.Албена. Реката тече в корито си, но е изместила устието си.
- **р.Габарница** – преляла, в с. Габарница има залети 2 къщи.
- **р.Ропотамо** – повишено ниво в района на скалните образувания /Лъвска глава/ На отделни места има заливания на около 1,5 км. от устието.

Област Велико Търново:

- Мостът на **р.Янтра** при път с.Върбица – с.Долен Тръмбеш, общ.Г.Оряховица е затворен за МПС. Поради силна ерозия в левия бряг в близост до ляво крило моста е с подкопан участък и движението е преустановено. Към момента се изпълнява процедура по възстановяване на моста. При гр.ВеликоТърново реката е достигала нива от около 9,50 м. В следобедните часове на 23.06.2014 г. бедственото положение е отменено. В края на периода обстановката се нормализира, наблюдава се понижение на водните нива в реките.
- Около 17,30 ч. на 19.06.14 г. вследствие паднали интензивни валежи се формира висока вълна по **р.Белица** – района на с.Вонеща вода и предизвиква заливане на имоти и инфраструктура в разположения след 10-12 км. гр.Килифарево, общ.Велико Търново, по-късно и в гр.Дебелец,

където е повреден парапета на каменен пешеходен мост. Наводнени са около 50 имота, има щети по недвижими имоти и автомобили. Няма данни за пострадали хора. Обявено е бедствено положение, свикан е кризисния щаб. Предприети са действия от Общински, областни власти и ОУ "ПБЗН".

Област Габрово

- На 19.06.2014 г. вследствие на проливен /интензивен/ дъжд след 17 ч в района на гр.Дряново, с.Царева ливада и водосбора на р.Андъка се формира висока вълна, която предизвиква излизане на **р.Дряновска** от речното легло - около 17,55 ч. за гр.Дряново. Наводнени са жилищни имоти и улици около автогарата на града. Отнесени са дървените мостчета в района на Дряновски манастир. Няма данни за пострадали хора. Ситуацията до 22,00 ч е овладяна – реката е в речното легло и се отводняват дворове и мази.

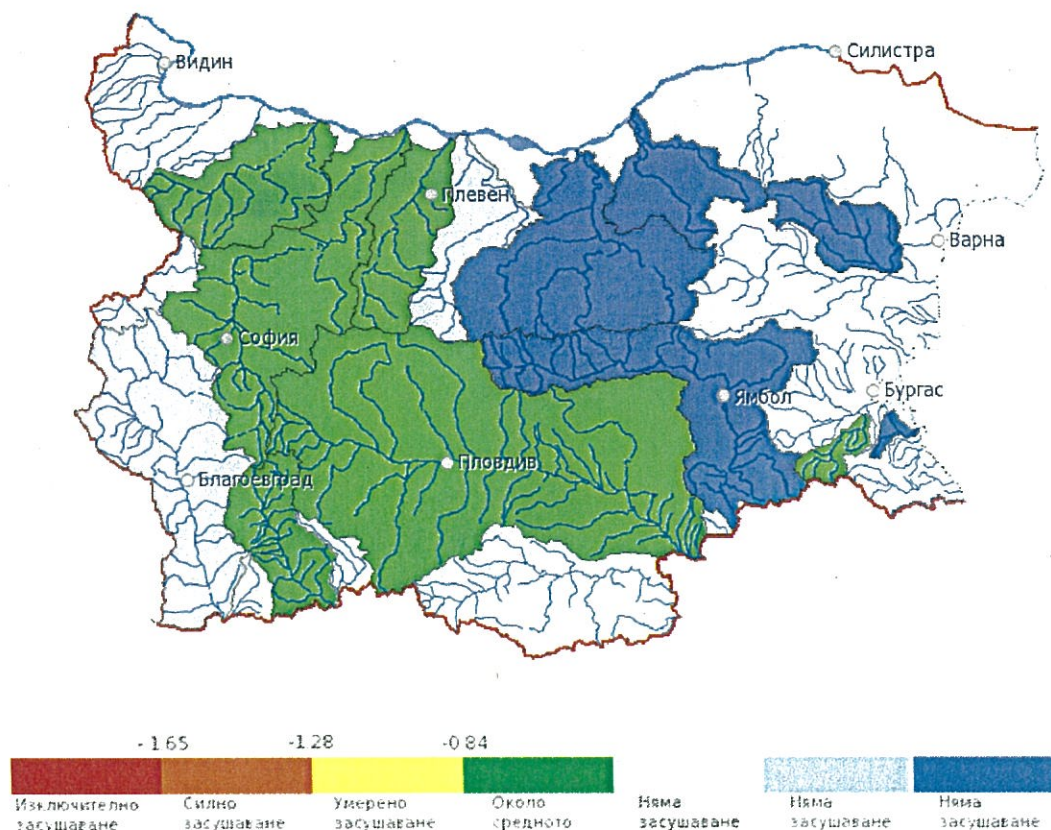
Област Добрич

- След падналите проливни дъждове през периода 19-21.06.2014 г. обстановката в обл.Добрич е усложнена. Водата излиза от границите на корекцията на **р.Добричка**, преминаваща през града, с повече от 1 метър и наводнява имоти и инфраструктура.

Стойност на индекса на засушаване SRI

НИМХ ежесечно изчислява стойността на индекса на засушаване SRI, на база предварително определени средномесечни водни количества по поречия. За месец май 2014 г. индексите са както следва:

- около средно засушаване – по поречията на реките: Огоста, Искър, Вит, Факийска, Марица и Места
- в останалите поречия – няма засушаване



РЕКА ДУНАВ

През юни средномесечното ниво на р. Дунав в българския участък при всички пунктове за наблюдение е било със 167 до 272 см по-ниско в сравнение с май, а спрямо месечната норма – с 54 до 121 см по-ниско при Ново село, Оряхово, Лом, Свищов и Русе и със 7 см по-високо при Силистра.

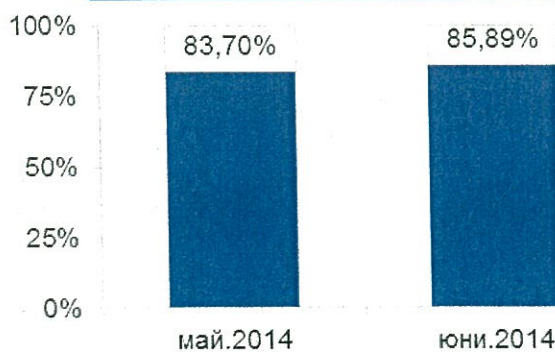
II. СЪСТОЯНИЕ НА ВОДИТЕ ЗАРЕГУЛИРАНИ В КОМПЛЕКСНИТЕ И ЗНАЧИМИ ЯЗОВИРИ ПРЕЗ м. ЮНИ 2014 г.

В Министерството на околната среда и водите ежедневно се следи състоянието на водите зарегулирани в комплексните и значими язовири, на базата на ежедневна информация постъпваща от дружествата експлоатиращи язовирните стени и съоръженията към тях. Съгласно приложение №1 към чл.13 ал.1, т.1 от Закона за водите комплексните и значими язовири са 53 броя.

- Сумата на общите им обеми е 6 692,03 млн.м³, което представлява около 87 % от сумата на общите обеми на изградените в страната язовири.
- Сумата от наличните в тях завирени обеми към 30 юни 2014 г. е 5686,1 млн.м³ и представлява 85,9% от сумата на общите им обеми.
В края на юни 2013 г. този процент е 81,5.



За периода 31.05.2014 - 30.06.2014 г. наличният завирен обем в язовирите се е увеличил с 294,6 млн.м³.



Наличният завирен обем в язовирите според основното им предназначение е както следва:

- питейно-битово водоснабдяване – 90,7% от общия обем,
- напояване – 72,7% от общия обем,
- енергетика – 94,7% от общия обем.

През месец юни няма критично ниски нива на комплексни и значими язовири в страната.

През месеца са преливали яз.“Боровица“, яз.“Белмекен-Чаира“, яз.“Ал.Стамболийски“, яз.“Г.Беглик и Ш.поляна“ и яз.“Йовковци“. Няма данни за засегнати населени места и за възникнали аварийни ситуации по язовирните стени и съоръженията към тях.

Наличните зарегулирани обеми в края на месец юни са достатъчни да задоволят нуждите на водоползвателите.

КОМПЛЕКСНИ И ЗНАЧИМИ ЯЗОВИРИ С ОСНОВНО ПРЕДНАЗНАЧЕНИЕ ПИТЕЙНО-БИТОВО ВОДОСНАБДЯВАНЕ /ПБВ/

Сумарният завирен обем на язовирите с питейно-битово предназначение към 30 юни 2014 г. е 1359,6 млн. м³, което е **90,67% от общия им обем и е с около 3 % по-висок спрямо обема им в края на месец май 2014 г. и с около 2,0% по-висок спрямо обема им в края на юни 2013 г.** Степента им на напълване е както следва: яз.“Искър” – 88,5%, яз.“Бели Искър” – 85,8%, яз.“Среченска бара” – 100,0%, яз.“Христо Смирненски” – 71,6 %, яз.“Йовковци” – 97,1%, яз.“Тича” – 88,9%, яз. “Камчия” – 100,3%, яз.“Ясна поляна” – 92,5%, яз.“Асеновец” – 99,1%, яз.“Боровица” – 100,0%, яз.“Студена” – 91,1% и яз.“Дяково” – 63,4%.



Наличните зарегулирани обеми в края на месец юни са достатъчни да задоволят нуждите на водоползвателите.

III. СЪСТОЯНИЕ НА ОБЩИНСКИТЕ ЯЗОВИРИ

В следствие на проливните валежи през месец юни общинските язовири на територията на страната контролирано се изпускаха за освобождаване на свободен обем за поемане на високи вълни.

Данни за възникнали аварийни ситуации по язовирните стени и съоръженията към тях и нанесени щети от вредното въздействие на водите:

- Яз. "Голоша", общ. Стрелча, обл. Пазарджик, който в началото на месеца преливаше през рушащата се стена. Язовирът е под постоянен контрол, с намалено ниво, под преливния ръб и през втората половина на месеца вече не прелива;

обл. Добрич:

- през нощта между 19 и 20 юни 2014 г. в следствие на интензивни валежи яз. „Смолница 1“ в общ. Добричка, обл. Добрич е преливал през преливника си и частично през язовирната стена, като язовирната стена е скъсана с дължина около 20 м дължина и дълбочина около 2,5 м. Основният изпускател на язовира е аварирал. На място са изпратени аварийни екипи за денонощно наблюдение. Водата след язовирната стена се отвежда от отводящото дере след язовира, което е с намалена проводимост, залива път от четвъртокласна пътна мрежа, свързващ с. Козлодуйци със с. Смолница, общ. Добричка. Водата навлиза в езерото на яз. Козлодуйци (Смолница - 2), който преди навлизането на водните обеми е бил на кота мъртъв обем (празен).

Язовира е под постоянно наблюдение. В момента няма опасност за населението;

- Яз. "Ботево", вследствие преливането си през преливника е аварирал в последствие. Надолу по течението на реката в с. Ново Ботево има заляти къщи. Покачило се е нивото и на подпочвените води. Водите се оттичат в язовир Одринци, който е в добро техническо състояние и има достатъчно свободен обем за поемане на големи водни количества;
- На 22.06.2014 г. по получена информация от Общинските администрации: язовирната стена на яз. "Засмяно" аварира и водата преминава свободно през него без да се задържа;
- В област Шумен е преливал през преливник яз. "Каравелово", общ. Никола Козлево. Ниската част на село Никола Козлево е залята.

В края на месеца се наблюдава понижение на водните нива в гореописаните водни обекти като е преустановено преливането на някои от язовирите през преливника, а други преливат с минимални преливни водни количества без да създават опасно повишване на водните нива в ректе след тях.

ДАННИ ЗА 68 – ТЕ ЯЗОВИРА ОПРЕДЕЛЕНИ В ПРЕДАВАРИЙНО СЪСТОЯНИЕ

По данни от Басейновите дирекции получени към 30 юни 2014 г. състоянието на водите в 68-те язовира определени в предаварийно състояние е както следва:

- 22 язовира - около кота мъртъв обем;
 - 3 язовира – пълни около и под 1/3 от обема;
 - 10 язовира – със завирен обем между 40 и 60 %;
 - 12 язовира – със завирен обем около и над 80 %;
 - 8 язовира – не са предприети мерки за изпълняване на предписанията на Басейновите дирекции;
- за 10 броя язовири са предприети частично действия по възстановяването им;

- за 7 броя язовири има изготвени проекти за възстановяване на язовирните стени - предприети са действия с обследване (проект);
- яз."Белчев дол", Общ. Габрово - **отнето разрешително за водовземане от язовира и осигурено финансиране за извършване на ремонтни работи;**
- яз."Лялинци", общ.Трън - прекратена концесия;
- **Възстановени/ подобро състояние:**
 - яз."Преселец", обл.Търговище - СН"Водна лилия" - При извършена проверка на 24.03.2014 г. е констатирано, че в следствие на извършените ремонтно-възстановителни работи, всички съоръжения към язовира са в много добро състояние.
 - яз."Вълчитрън-3", обл.Плевен - извършени ремонтно-възстановителни работи по корона, воден откос и преливник в ерозиралите участъци чрез насипване на едър ломен камък. При последната проверка на междуведомствената комисия, назначена от Областния управител на област Плевен е съставен констативен протокол № 176/15.10.2013 г. с участието на представител на "НЕК" ЕАД Предприятие "Язовири и каскади". С този протокол техническото състояние на язовирната стена и съоръженията към нея е определено като неизправно-частично работоспособно. Водното ниво се поддържа чрез контролирано изпускане на водни обеми.
 - Яз."Славяново 4", обл.Плевен - при последната проверка на междуведомствената комисия, назначена от Областния управител на област Плевен е съставен констативен протокол № 186/16.10.2013 г. с участието на представител на "НЕК" ЕАД Предприятие "Язовири и каскади". С този протокол техническото състояние на язовирната стена и съоръженията към нея е определено като неизправно-неработоспособно.

С УВАЖЕНИЕ,

СТАНИСЛАВ АНАСТАСОВ
МИНИСТЪР НА ОКОЛНАТА СРЕДА И ВОДИТЕ