



РЕПУБЛИКА БЪЛГАРИЯ

МИНИСТЕРСТВО НА ОКОЛНАТА СРЕДА И ВОДИТЕ

ИНФОРМАЦИЯ

от

Ивелина Василева - Министър на околната среда и водите

ОТНОСНО: Оперативното управление на водите на национално ниво в Р. България

I. СЪСТОЯНИЕ НА ВОДИТЕ В СТРАНАТА ЗА М. ДЕКЕМВРИ 2014 Г.

1. Повърхностни води

През декември общият обем на оттока за страната е 5818 млн.м³, което е девет пъти повече в сравнение с оттока за м. декември миналата година и със 75% повече от месец ноември. В резултат на валежи от дъжд и сняг през първата и втората десетдневка на месеца бяха регистрирани повишения на речните нива в почти цялата страна.

И в четирите водосборни басейни на страната беше отчетено увеличение на обема на оттока.

В Дунавския басейн **стойността на оттока е 1513 млн.м³, което е шест пъти повече спрямо декември 2013 г. и с 19% повече в сравнение с оттока за месец ноември тази година.** В периода 02-10.12., вследствие на обилни валежи от дъжд и сняг, се повишиха значително нивата на реките в долните участъци на водосборите Искър, Осъм, Янтра и Русенски Лом. По-съществени повишения са регистрирани на: р. Осъм при с. Изгрев (+132 см. на 08.12.), р. Искър при с. Своде (+120 см на 10.12.), р. Янтра при гр. Каранци (+154 см. на 10.12.), р. Голяма река при гр. Стражица и р. Джулюница при с. Джулюница, съответно (+131 см и +64 см. на 10.12).

През декември в Черноморския водосборен басейн **обемът на речния отток се е увеличил с 15 пъти спрямо същия период миналата година и с 3 пъти в сравнение с месец ноември, като неговата стойност е 767 млн.м³.** Поради отчетените в началото на месеца интензивни валежи при повечето оперативни хидрометрични станции в северната и южната част на Черноморския басейн, беше регистрирано съществено увеличение на речния отток и в периода 03-13.12.2014 г. се повишиха значително нивата на реките: Провадийска при гара Синдел +130 см, Луда Камчия при с. Бероново с +168 см, Камчия при с. Гроздьово (вследствие на повишеното водно ниво настъпиха разливи върху прилежащите земеделски земи, като за периода покачането е +424 см, с максимален воден стоеж от 672 см, достигнат на 10.12.). Краткотрайно повишение беше отбелязано и при южночерноморските реки в периода 02-05.12.2014 г.: Айтоска при с. Камено +80 см, Факийска при с. Зидарово +86 см, Ропотамо при Веселие +140 см.

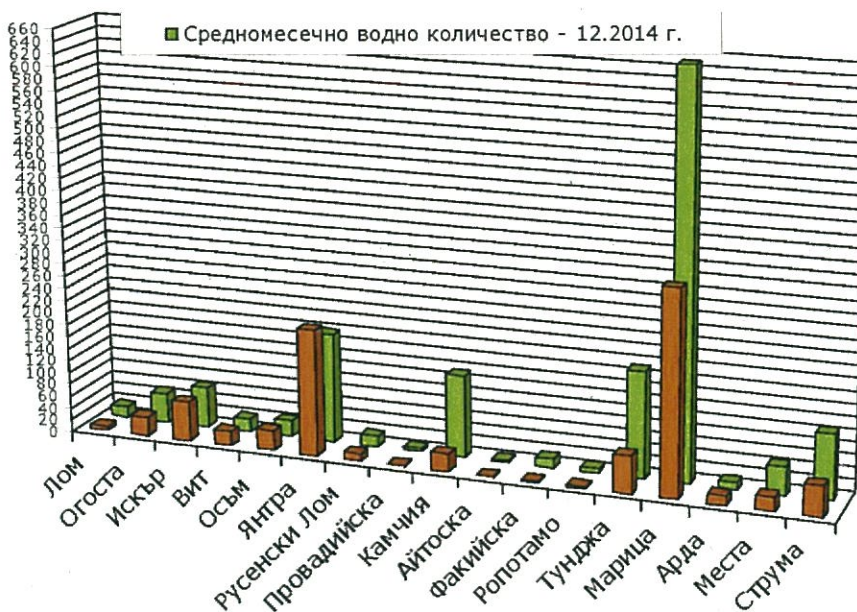
Валежите през последния месец на 2014 г. най-съществено повлияха обема на оттока в Източнобеломорския водосборен басейн. Неговата стойност достигна **3051 млн.м³ и надвишава 14 пъти тази от декември 2013 г. и 1,6 пъти ноемврийската.** Нивото на р. Тунджа в част от селата на община Сливен и при гр. Елхово в периода 03-09.12.2014 г. се повиши рязко и реката преля: на

04.12. в района на селата Желю войвода, Мечкарево, Гавраилово и Крушаре и на 06.12. при гр. Елхово, където водният стоеж достигна 432 см. на 09.12. По-значителни повишения бяха регистрирани в основното течение на река Марица и в някои от притоците ѝ: на 04.12.2014 г. с +152 см се повиши водното ниво на р. Сазлийка при гр. Гълъбово, с +193 см се повиши нивото на р. Харманлийска при гр. Харманли и с +186 см се повиши нивото на основната река при същия град. На 11.12.2014 г. водното количество на р. Марица при гр. Свиленград достигна 1278,443 м³/сек при воден стоеж от 502 см. В поречието Арда повишение на 04.12. е отчетено по основното течение на реката с +123 см и във водосбора на р. Върбица при сп. Джебел с +304 см. Спрямо месеците ноември 2014 г. и декември 2013 г. обемът на речния отток на реките Тунджа и Марица е съответно повече с 2/16 пъти и 1/10 пъти. Река Арда е увеличила оттока си спрямо ноември със 75%.

Обемът на речния отток в Западнобеломорския водосборен басейн е **466 млн.м³** и е **4 пъти повече в сравнение с оттока за декември миналата година** и **1,12 пъти повече в сравнение с оттока за месец ноември тази година**. Общо за водосбора отчетените повишения на речните нива, вследствие на регистрирани дъждове, бяха краткотрайни. За басейна на р. Места, отчетеното през периода 03-09.12. максимално повишение е с +94 см при с. Хаджидимово, а в басейна на р. Струма е с +40 см при с. Марино поле.

Модулите на оттока за отделните водосбори, изчислени на база оперативна хидроложка информация, показват същите тенденции в изменението на повърхностния отток.

Данни от хидрометричните измервания към крайните станции на реките
Средномесечни водни количества, Q m³/s

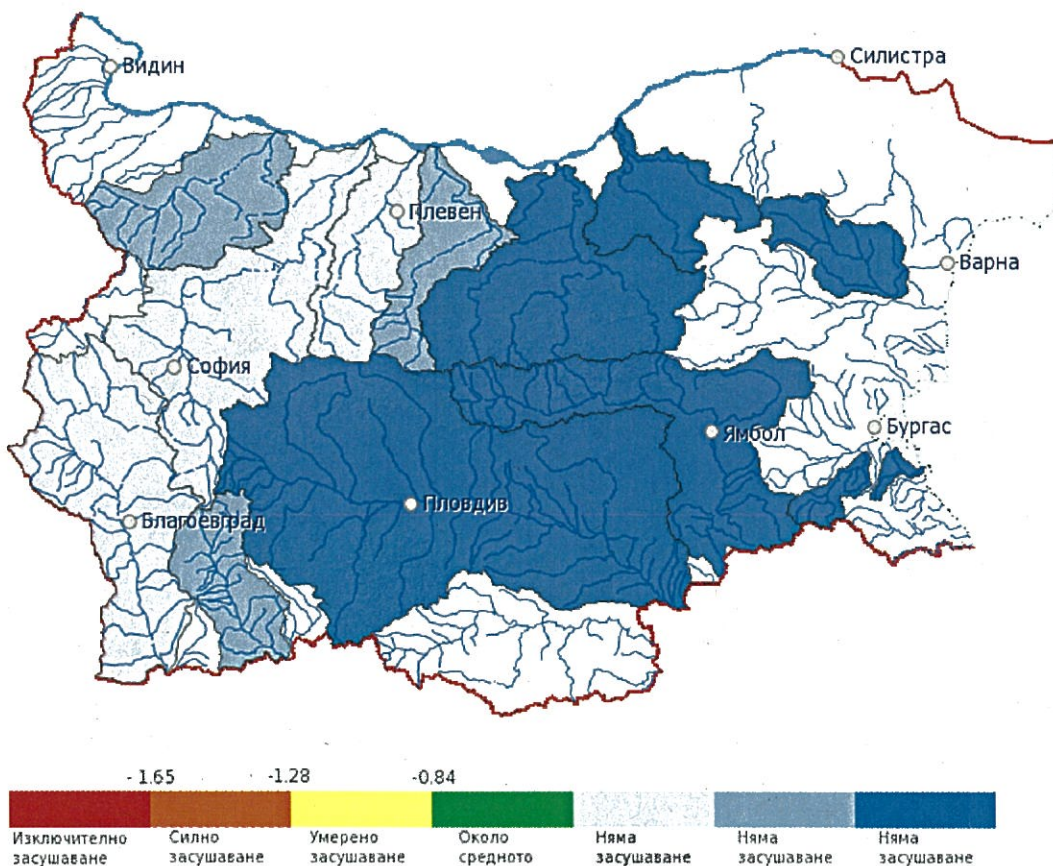


2. РЕКА ДУНАВ

От 05.12.2014 г. до 20.12.2014 г. се наблюдава известно повишение на нивото на р. Дунав в българския участък при всички пунктове за наблюдение. В сравнение с нормата за м. декември имаме повишение като следва: +27 см при Ново село, +60 см при Лом, +65 см при Оряхово, +70 см при Свищов, +105 см при Русе и +136 см при Силистра.

3. СТОЙНОСТ НА ИНДЕКСА НА ЗАСУШАВАНЕ SRI

НИМХ ежесечно изчислява стойността на индекса на засушаване SRI, на база предварително определени средномесечни водни количества по поречия. За месец декември 2014 г. в нито едно поречие няма отчетено засушаване.

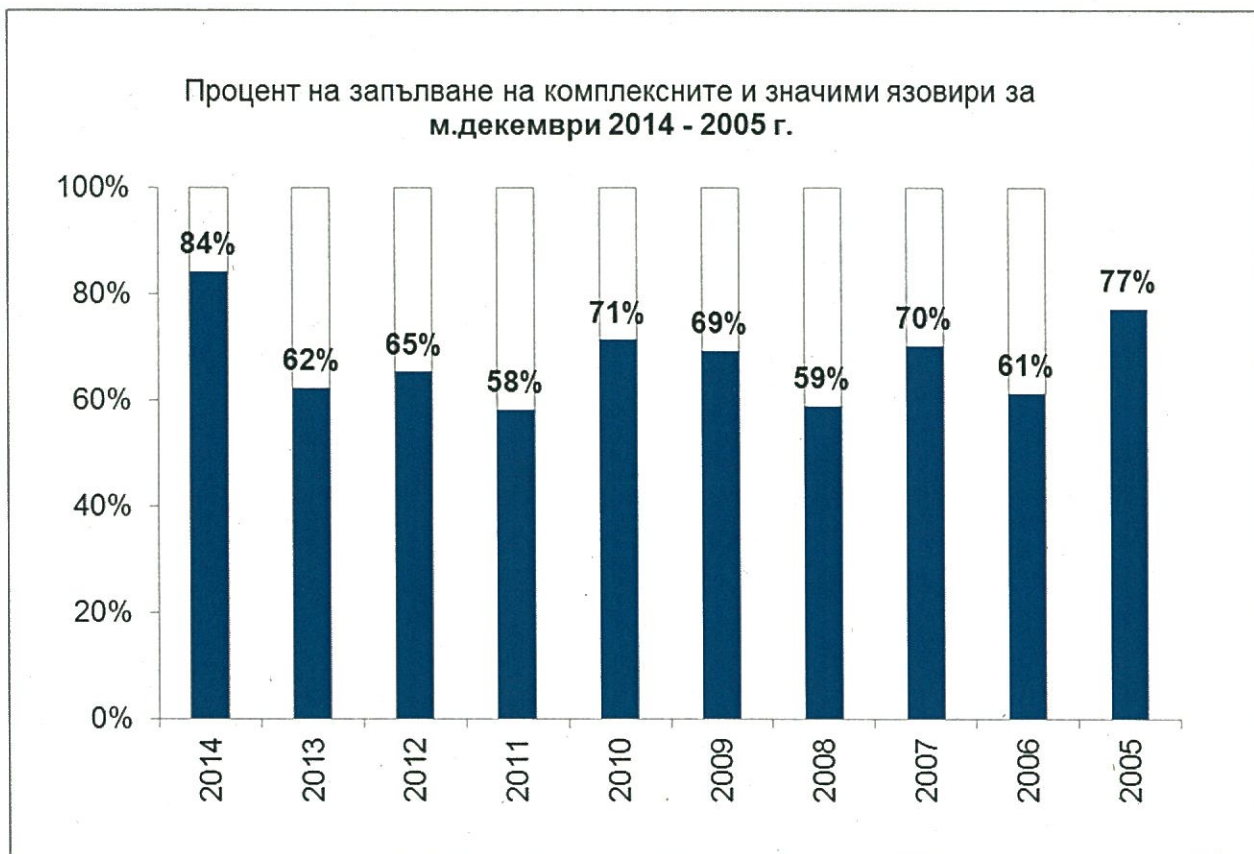


II. СЪСТОЯНИЕ НА ВОДИТЕ ЗАРЕГУЛИРАНИ В КОМПЛЕКСНИТЕ И ЗНАЧИМИ ЯЗОВИРИ ПРЕЗ М. ДЕКЕМВРИ 2014 Г.

В Министерството на околната среда и водите ежедневно се следи състоянието на водите зарегулирани в комплексните и значими язовири, на базата на ежедневна информация постъпваща от дружествата експлоатиращи язовирните стени и съоръженията към тях. Съгласно приложение №1 към чл.13 ал.1, т.1 от Закона за водите комплексните и значими язовири са 53 броя.

Сумата на общите им обеми е 5 572,6 млн.м³, което представлява около 84% от сумата на общите обеми на изградените в страната язовири.

Сумата от наличните в тях завирени обеми към 30 ноември 2014 г. е 5 410,1 и представлява 81,72% от сумата на общите им обеми. В края на м. ноември 2013 г. този процент е 63,61%.



За периода 01.12.2014 - 31.12.2014 г. наличният завирен обем в язовирите се е увеличил със **162,4** млн.м³.



Наличният завирен обем в язовирите според основното им предназначение е както следва:

- питейно-битово водоснабдяване – 91,3% от общия обем,
- напояване – 71,9% от общия обем,

→ енергетика – 91,5% от общия обем.

КОМПЛЕКСНИ И ЗНАЧИМИ ЯЗОВИРИ С ОСНОВНО ПРЕДНАЗНАЧЕНИЕ ПИТЕЙНО-БИТОВО ВОДОСНАБДЯВАНЕ /ПБВ/

Сумарният завирен обем на язовирите с питейно-битово предназначение към 31 декември 2014 г. е 1368,8 млн. м³, което е 91,3% от общия им обем и е приблизително равен на **обема им в края на месец ноември 2014 г. и с приблизително 19% по-висок спрямо обема им в края на декември 2013 г.** Степента им на напълване е както следва: яз.“Искър” – 87,7%, яз.“Бели Искър” – 65,5%, яз.“Среченска бара” – 100,0%, яз.“Христо Смирненски” – 57,0 %, яз.“Йовковци” – 97,7%, яз.“Тича” – 97,7%, яз. “Камчия” – 100,1%, яз.“Ясна поляна” – 97,5%, яз.“Асеновец” – 95,5%, яз.“Боровица” – 100,0%, яз.“Студена” – 74,6% и яз.“Дяково” – 57,3%.



През месец декември повечето от комплексните и значими язовири бяха с високи нива. През месец декември преливаха язовирите: „Александър Стамболийски“, „Тича“, „Йовковци“, „Ивайловград“, „Студен кладенец“, „Камчия“, „Ясна поляна“, „Асеновец“, „Георги Трайков“, „Кърджали“, „Мандра“.

Засегнати населени места от вредното въздействие на водите:

Черноморски район - в периода 01-10.12.2014 г. – в община Бургас е наводен участък от пътя кв. Долно Езерово - военно поделение Лозово. Живуците в СО "Черниците" са превантивно евакуирани заради повишеното ниво на яз."Маринка".

Община Средец - яз."Зорница 1" преля на 04.12.2014 г. прокопан допълнителен преливник за освобождаване на обеми. Превантивно са евакуирани жителите на с. Радойново и с. Драка. Залят е пътя Слънчев бряг – Ахелой.

Източнобеломорски район

При река Марица и притоците ѝ са регистрирани значителни повишения. Опасно критични нива при Свиленград, Харманли, Любимец.

В резултат на обилни валежи на 09.12.2014 год., и липсата на канализация в гр. Съединение, за отвеждане на дъждовните и битови води, са залети жилищни имоти и общинска инфраструктура.

Стара Загора – залети пътища, къщи и земеделски земи в с. Бенковски, Хан Аспарухово, Загоре, Юлиево, Обручище. Община Раднево – града е наводнен от количеството паднали дъждове; наводнени улици, дворове и къщи. Гълъбово - града е наводнен от количеството паднали дъждове и излизане водите на р. Сазлийка; наводнени улици, дворове и къщи; наводнена е подстанцията на град Гълъбово. В края на 20.12. пътищата вече са проходими, има водоснабдяване и електроснабдяване, няма данни за бедстващо население, наводнените къщи и спортната зала се отводняват. Обявено бедствено положение в гр. Мъглиж в края на десетдневката.

Наводнени къщи и дворове в селата Памукчии, Горно Ботево, Малко Кадиево, Мирово, с. Брягово – залети земеделски земи, наводнени къщи, земеделски земи и пътища в Любимец.

Свиленград - в началото на десетдневката, вследствие на падналите валежи в района на гарата има наводнени къщи; митнически път към Капитан Андреево е залят, движението е пренасочено към Лесово, с. Калугерово, общ. Симеоновград – наводнено. Хасково – наводнени пътища и земеделски земи от р. Хасковска при селата Подкрепа, Динево с. Стойково, с. Родопи

Река Тунджа и притоците ѝ - регистрирани са значителни повишения. Опасно критични бяха нивата при Елхово, Ямбол и на територията на община Тополовград. При Елхово и с. Срем, общ. Тополовград, тя излезе от коритото си.

Община Сливен - общата цифра на засегнатото население надвишава над 10 000 души, в това число много възрастни и социално слаби семейства. Няма пострадали хора. Зоната на бедстващите обхваща 15 населени места – Бинкос, Селиминово, Гавраилово, Струпец, Мечкарево, Сливенски минерални бани, Речица, Кермен, Скобелево, Биково, Младово, Самуилово, Крушаре, Желю войвода, Тополчане, Горно Александрово (Големият брой на засегнатите хора от наводнения се дължи и на високите подпочвени води в населените места).

Мостът при с. Ягода е залят от излезлите води на р. Тунджа. Прекъснат е пътят Стара Загора-Казанлък.

Тополовград – залети къщи в с.Срем, с. Синапово, Устрем, Срем, Княжево, Синапово, Чукарево, - Ивайловград: река Бяла е излязла при с. Мандрица и с. Меден бук - залети помпени станции на ВиК, наводнени и 2 бунгала - хората са изведени оттам. Нивото и продължава да се покачва. Врижко дере, минаващо през Ивайловград - активизирано е свлачище.

Предприети действия Оперативно звено към МОСВ:

- Изпратено писмо до НС ЕАД изх. № 26-00-3390/03.12.2014 г. за спиране на изпускането на води от яз. „Жребчево“, с цел намаляване на водния стоеж на р. Тунджа при гр. Елхово, на база получена информация от НИМХ за очаквани значителни валежи в долното течение на р. Тунджа и Марица.
- Изпратени писма с предупреждения за изпращане на компетентните власти в Гърция и Турция.
- Във връзка с постъпили данни за достигане на критични нива в язовирите: „Копринка“, и „Тракиец“ и привеждането на режима на работа при аварийна ситуация на язовир „Жребчево“ е

изпратено съобщение до МВР, за предприемане на действия за уведомяване на населението в населените места разположени надолу по течението които са застрашени от наводнение и заливане на големи площи в техните землища.

ПРЕДПРИЕТИ МЕРКИ В МЕСЕЧНИЯ ГРАФИК ЗА ИЗПОЛЗВАНЕ НА ВОДИТЕ ОТ КОМПЛЕКСНИ И ЗНАЧИМИ ЯЗОВИРИ ЗА М. ДЕКЕМВРИ 2014 Г.:

Предвид усложнената метеорологична обстановка, очакваните нови валежи, както и невъзможността за контролирано освобождаване на обем от язовир „Искър“ през месец декември е наредено ВЕЦ „Пасарел“ едновременно с разрешените за месеца обеми (15 млн.м³) да преработва и постъпващия приток с цел недопускане покачване на обема в язовира.

За язовир „Кърджали“ е определено да се достигне и поддържа обем 360,000 млн.м³ За язовир „Студен кладенец“ е определено да се достигне и поддържа обем 285,000 млн.м³. ВЕЦ „Ивайловград“ да обработва постъпващия приток, като се поддържа обем до 140,000 млн.м³.

С цел поемане на очакван приток и недопускане на евентуално неконтролирано преливане на язовирите - за яз „Въча“ се отменя ограничението „След водохващането на НС да се подава водно количество не повече от 35 м³/сек, поради извършване на строителни дейности в коритото на река Въча“.

Поради значителните валежи, големия приток към язовирите и значителния наличен обем в тях в края на 2014 г., следва да се спазват определените за поддържане с месечния график обеми за поддържане, с цел предпазване от вредното въздействие на водите.

С уважение,

ИВЕЛИНА ВАСИЛЕВА

МИНИСТЪР НА ОКОЛНАТА СРЕДА И ВОДИТЕ

