



РЕПУБЛИКА БЪЛГАРИЯ

МИНИСТЕРСТВО НА ОКОЛНАТА СРЕДА И ВОДИТЕ

ИНФОРМАЦИЯ

от

Ивелина Василева - Министър на околната среда и водите

ОТНОСНО: Оперативното управление на водите на национално ниво в Р. България

I. СЪСТОЯНИЕ НА ВОДИТЕ В СТРАНАТА ЗА М. ЯНУАРИ 2015 Г.

1. Повърхностни води

През януари общият обем на оттока за страната е 3322 млн.м³, което е с 43% по-малко в сравнение с оттока за декември миналата година и с 5 пъти повече от месец януари 2014 г. В резултат на снеготопенето в началото на месеца и валежите от дъжд през третата десетдневка на месеца бяха регистрирани повишения на речните нива в почти цялата страна. През януари протичащите водни количества на почти всички наблюдавани реки бяха над прага за високи води.

В Дунавския басейн стойността на оттока е 1099 млн. м³, което е с 28% по-малко в сравнение с оттока за декември миналата година и с 4 пъти повече от месец януари 2014 г. В периодите 11-12.01. и 24-26.01., в резултат на валежи от дъжд и сняг, се повишиха нивата на реките в поречията Искър, Вит, Осъм и Янтра.

През януари в Черноморския водосборен басейн обемът на речния отток се е **увеличил с 5 пъти спрямо същия период миналата година и е с 51% по-малко в сравнение с месец декември 2014 г., като неговата стойност е 373 млн. м³.** Поради снеготопенето в началото на месеца и интензивни валежи в края му, при някои оперативни хидрометрични станции в Черноморския басейн, беше регистрирано увеличение на речния отток и в периода 24-31.01.2015 г. се повишиха нивата на реките: Провадийска при гара Синдел с до +24 см на 29.01., Луда Камчия при с. Берово с +60 см на 26.01., Камчия при с. Гроздьово с +60 см на 29.01., Факийска при с. Зидарово с +86 см на 28.01., Ропотамо при с. Веселие с +154 см.

Валежите през първия месец на 2015 г. най-съществено повлияха обема на оттока в Източнобеломорския водосборен басейн. **Неговата стойност 1484 млн. м³ и надвишава 6 пъти тази от януари 2014 г. и е с 51% по-малко спрямо декемврийската стойност.** Нивото на р. Тунджа при гр. Павел баня и при гр. Елхово се повиши незначително с до +30 см в периода 25-30.01. В основното течение на р. Марица денонощните колебания на водното ниво бяха в границите ±36 см, а в притоците ѝ максимално повишение бе регистрирано на 26.01. на р. Харманлийска при



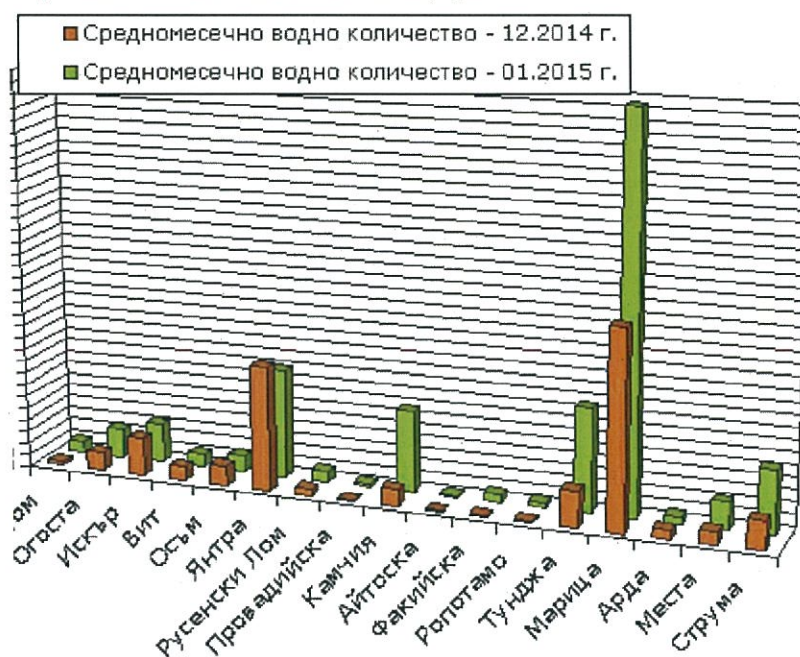
гр. Харманли с +85 см. По-съществени бяха повишенията в поречие Арда: на 10.01. е отчетено краткотрайно повишение с до +63 см на р. Върбица при сп. Джебел, а в периода 22-25.01. и с до +145 см; в основната река повишенията също са краткотрайни на 24, 25 и 31.01. (при гр. Рудозем с до +54 см и при с. Вехтино с до +89 см). Спрямо месец декември 2014 г. обемът на речния отток на реките Тунджа, Марица и Арда е намалял съответно с 43%, 62% и 28%, а спрямо януари 2014 г. е по-голям 11, 4 и 10 пъти.

Обемът на речния отток в Западнобеломорския водосборен басейн е **365 млн.м³** и е **3 пъти повече в сравнение с оттока за януари миналата година и 22% по-малко в сравнение с оттока за месец декември 2014 г.** Общо за водосбора отчетените повишения на речните нива, вследствие на регистрирани дъждове, бяха краткотрайни и съсредоточени в края на месеца на 24-25 и 31 януари. За водосбора на р. Места, отчетеното през дните 19, 24 и 31.01. максимално повишение е с +63 см на 19.01 при с. Хаджидимово, а в басейна на р. Струма е с +86 см при с. Бобошево на 24.01.2015 г.

Модулите на оттока за отделните водосбори, изчислени на база оперативна хидроложка информация, показват същите тенденции в изменението на повърхностния отток.

Данни от хидрометричните измервания към крайните станции на реките

Средномесечни водни количества, Q m³/s



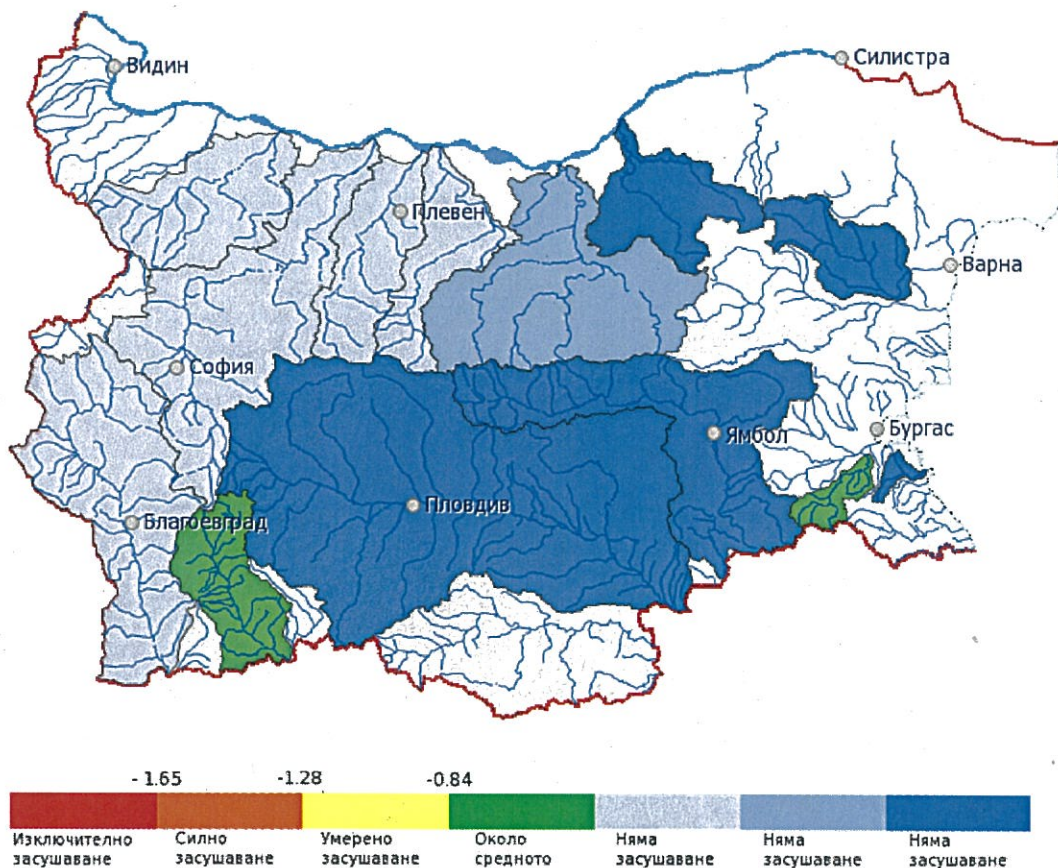
2. РЕКА ДУНАВ

От 14.01.2015 г. до 31.01.2015 г. се наблюдава известно повишение на нивото на р. Дунав в българския участък при всички пунктове за наблюдение. В сравнение с нормата за м. януари имаме повишение като следва: +66 см при Ново село, +83 см при Лом, +78 см при Оряхово, +51 см при Свищов, +53 см при Русе и +66 см при Силистра.

3. СТОЙНОСТ НА ИНДЕКСА НА ЗАСУШАВАНЕ SRI

НИМХ ежемесечно изчислява стойността на индекса на засушаване SRI, на база предварително определени средномесечни водни количества по поречия. За месец януари 2015 г. индексите са както следва:

- около средно засушаване – по поречията на реките: Факийска и Места.
- в останалите поречия – няма отчетено засушаване.



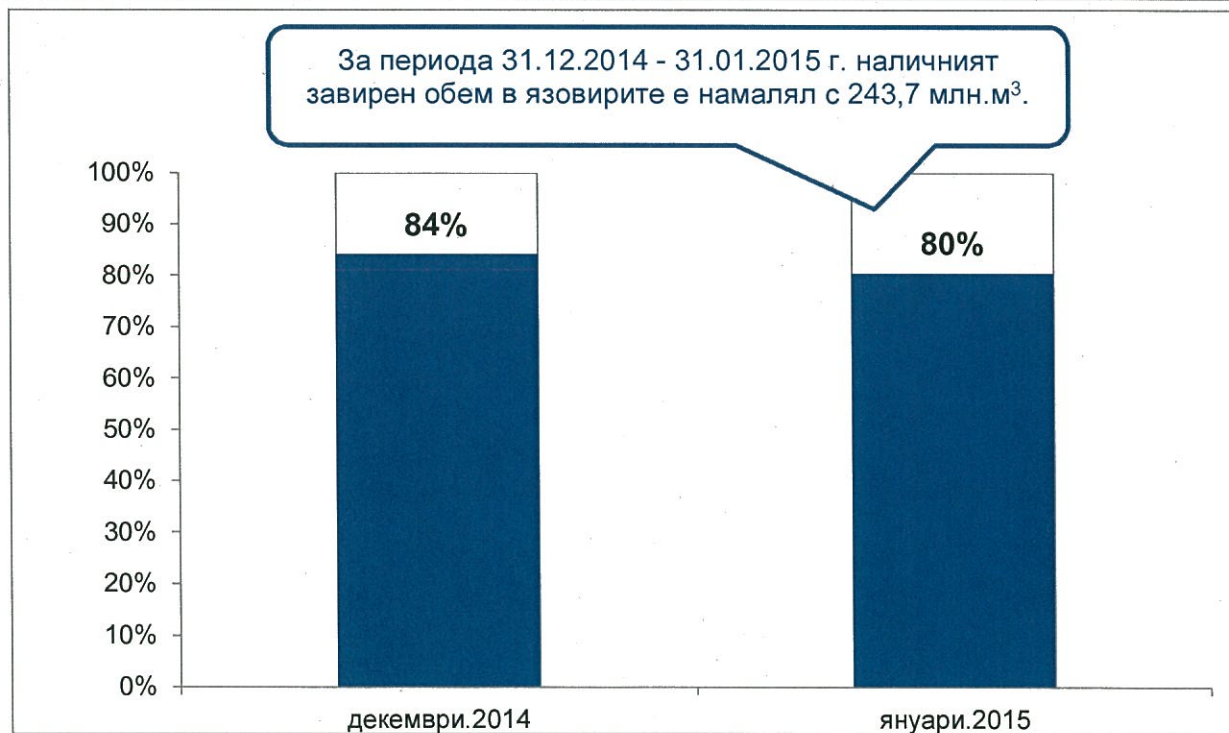
II. СЪСТОЯНИЕ НА ВОДИТЕ ЗАРЕГУЛИРАНИ В КОМПЛЕКСНИТЕ И ЗНАЧИМИ ЯЗОВИРИ ПРЕЗ М. ЯНУАРИ 2015 Г.

В Министерството на околната среда и водите ежедневно се следи състоянието на водите зарегулирани в комплексните и значими язовири, на базата на ежедневна информация постъпваща от дружествата експлоатиращи язовирните стени и съоръженията към тях. Съгласно приложение №1 към чл.13 ал.1, т.1 от Закона за водите комплексните и значими язовири са 53 броя.

- Сумата на общите им обеми е 5 572,6 млн.м³, което представлява около 84% от сумата на общите обеми на изградените в страната язовири.
- Сумата от наличните в тях завирени обеми към 31 януари 2015 г. е 5 328,9 млн.м³ и представлява 80,49% от сумата на общите им обеми. В края на м. януари 2014 г. този процент е 62,88%.

През месец януари по-голямата част от комплексните и значими язовири бяха с високи нива. През месеца са преливали яз.“Боровица“, яз.“Камчия“ и яз.“Йовковци“. На края на месеца със запълване над 90% са язовирите „Батак“, „Ясна поляна“, „Кърджали“, „Студен Кладенец“, „Асеновец“.

Няма данни за засегнати населени места и за възникнали аварийни ситуации по язовирните стени и съоръженията към тях.



Наличният завирен обем в язовирите според основното им предназначение е както следва:

- питейно-битово водоснабдяване – 87,6% от общия обем,
- напояване – 66,7% от общия обем,
- енергетика – 87,3% от общия обем.

КОМПЛЕКСНИ И ЗНАЧИМИ ЯЗОВИРИ С ОСНОВНО ПРЕДНАЗНАЧЕНИЕ ПИТЕЙНО-БИТОВО ВОДОСНАБДЯВАНЕ /ПБВ/

Сумарният завирен обем на язовирите с питейно-битово предназначение към 31 януари 2015 г. е 1314,0 млн. м³, което е 87,6 % от общия им обем и е приблизително 4% по-нисък от *обема им в края на месец декември 2014 г. и с приблизително 15% по-висок спрямо обема им в края на януари 2014 г.* Степента им на напълване е както следва: яз.“Искър” – 85,5%, яз.“Бели Искър” – 52,2%, яз.“Среченска бара” – 100,0%, яз.“Христо Смирненски” – 57,3 %, яз.“Йовковци” – 100,0%, яз.“Тича” – 85,3%, яз. “Камчия” – 98,8%, яз.“Ясна поляна” – 98,9%, яз.“Асеновец” – 99,0%, яз.“Боровица” – 100,0%, яз.“Студена” – 71,0% и яз.“Дяково” – 58,0%.

Наличните зарегулирани обеми в края на месец януари са достатъчни да задоволят нуждите на водоползвателите.



Предприети действия Оперативно звено към МОСВ:

- Поради постъпила на 23.01.2015 г. информация от НИМХ за очакван сумарен приток към язовирите от каскада Арда за периода 23-25 януари 2015 г. с писмо на МОСВ до експлоатационното дружество на каскада Арда е разпоредено да предприеме действия за осигуряване на свободен обем посредством работа на водоелектрическите централи за да се създаде възможност за поемане на очаквания приток и недопускане на неконтролирано преливане.
- По съответния ред са уведомени гръцките власти, че в условията на динамична хидрометеорологична обстановка е възможно водното количество след язовир „Ивайловград“ в следващите дни да се повиши значително, като не е изключено да надвиши 300 куб. м/сек.
- Предупредени са турските власти за очаквано чувствително увеличаване на речния отток в басейна на р. Тунджа и р. Марица.

ПРЕДПРИЕТИ МЕРКИ В МЕСЕЧНИЯ ГРАФИК ЗА ИЗПОЛЗВАНЕ НА ВОДИТЕ ОТ КОМПЛЕКСНИ И ЗНАЧИМИ ЯЗОВИРИ ЗА М. ЯНУАРИ 2015 Г.:

- Вземайки предвид нуждите на енергетиката, състоянието на язовирите към 23.01.2015 г. и метеорологичната прогноза са отпуснати допълнителни обеми вода за електропроизводство в размер на 26,0 млн. м³ от яз. "Батак", яз. „Доспат“ и яз. „Ал. Стамболийски“;
- Във връзка с повишаване на обемите в язовирите от каскада „Доспат – Въча“ и с цел поемане на очакван приток и недопускане на евентуално неконтролирано преливане на язовирите се разрешава в случай на необходимост след водохващането на НС да се изпускат водни количества по-големи от 35 м³/сек. Отмяната на ограничението предполага включване на втория хидроагрегат на ВЕЦ „Кричим“. В тази връзка, при планирано включване на втория хидроагрегат, когато ще протичат водни количества по-големи от 35 м³/сек, с цел организация на работата и недопускане на аварийни ситуации, щети по трасето, подкопаване на устоите на мостовите съоръжения и др. е необходимо предварително да бъдат уведомявани съответно представителите на:
 - „Порр Бау ГМБХ“ - до месец май 2015 г. ще продължи изпълнението на строителните дейности по мостови съоръжения на железопътен км 143+013, попадащ над река Въча, област Пловдив, което е част от инфраструктурен проект първа категория.
 - „НАТ 2004“ ЕООД – в землището на с. Кадиево, общ. Родопи, дружеството извършва СМР за МВЕЦ „Кадиево“, като отбивния канал за хидровъзела е оразмерен за 37 м³/сек.
- Осигуряване на свободни обеми в язовирите от каскада Арда за поемане на очакван приток - имайки предвид високите завирени обеми на язовирите към 23.01.2015 г., предписаните с месечния график за м. януари определени обеми за язовирите от каскада „Арда“, които следва да бъдат достигнати, както и хидрометеорологичната прогноза, е наредено да бъдат предприети действия за осигуряване на свободен обем в тези язовири, посредством работа на водноелектрическите централи, с цел поемане на очаквания приток и недопускане на неконтролирано преливане.

Поради значителните валежи, големия приток към язовирите и значителния наличен обем в тях в началото на 2015 г., следва да се спазват определените за поддържане с месечния график обеми за поддържане, с цел предпазване от вредното въздействие на водите.

ИВЕЛИНА ВАСИЛЕВА

Министър на околната среда и водите