



РЕПУБЛИКА БЪЛГАРИЯ

МИНИСТЕРСТВО НА ОКОЛНАТА СРЕДА И ВОДИТЕ

ИНФОРМАЦИЯ

от

Ивелина Василева - Министър на околната среда и водите

ОТНОСНО: Оперативното управление на водите на национално ниво в Р. България

I. СЪСТОЯНИЕ НА ВОДИТЕ В СТРАНАТА ЗА М. МАРТ 2016 Г.

1. Повърхностни води

Общият обем на речния отток в страната за месец март е 3 709 млн.м³ и е 24% по-голям от предходния месец и с 50% по-малък от месец март 2015 г.

През месец март в по-голяма част от наблюдаваните реки са регистрирани повишения на водните нива, в резултат на по-значителни валежи в периодите 05-08, 13-17 и 24-27 март. Средномесечните водни количества на повечето от наблюдаваните реки са около и над месечната норма.

В **Дунавския водосборен басейн** обемът на речния отток е 1 726 млн. м³, което е с 31% повече спрямо предходния месец и е с 24% по-малко от месец март 2015 г. В резултат на значителни валежи в периодите 08-15 и 24-27 март са регистрирани повишения на водните нива в целия басейн. Средномесечните водни количества във водосборите на почти всички наблюдавани реки в басейна превишават месечните норми: р. Лом – със 127%, р. Искър – с до 66%, р. Вит – с до 58% в долното течение на основната река, р. Осъм – с до 45%, р. Янтра – с до 77%, р. Русенски Лом – с до 84%. По-значителни повишения на водните нива са отчетени по: р. Огоста при гр. Мизия – с +52 см, р. Искър при с. Кунино с +88 см, р. Вит при с. Търнене с +45 см, р. Янтра при гр. Велико Търново с +95 см.

В **Черноморския водосборен басейн** обемът на речния отток за месец март е 224 млн. м³ и е с 32% по-малък спрямо месец февруари 2016 г. и с 62% по-малък спрямо месец март 2015 г. Средномесечните водни количества при повечето от реките в басейна са под месечната норма и само в долното течение на р. Провадийска и в горното и долно течение на р. Камчия са над нея.



София, 1000, бул. „Кн. Мария Луиза” 22

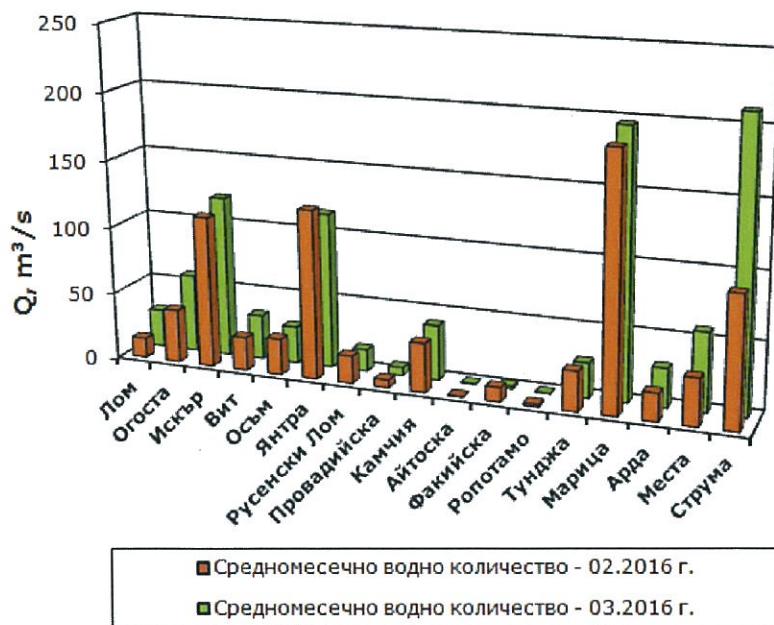


Тел: +359(2) 940 6194, Факс: +359(2) 986 25 33

Общият обем на оттока на реките в **Източнобеломорския водосборен басейн** за месец март е 962 млн.м³ и е с 38% повече спрямо месец февруари 2016 г. и със 73% по-малко спрямо месец март миналата година. В резултат на валежи в периодите 5-6, 13-14 и 24-27 са регистрирани повишения: в поречие Тунджа с до +44 см (при гр. Елхово), във водосбора на р. Марица с до +71 см по основната река (при гр. Пазарджик) и с до +120 см по притоците ѝ (р. Вьча при м. Забрал), в поречие Арда с до +120 см по основната река (при с. Вехтино) и с до +146 см по притока ѝ р. Върбица при сп. Джебел. Средномесечните водни количества във водосборите на наблюдаваните реки са около и над нормата за месеца – с до 56%, като изключение правят водните количества в горното и средно течение на р. Марица и в горното течение на р. Арда.

В **Западнобеломорския водосборен басейн** обемът на речния отток за месец март е 797 млн. м³, надвишава със 114% обема спрямо предходния месец февруари и е с 5% по-малък спрямо този през месец март 2015 г. Вследствие на валежите в периодите 08-14 и 24-27 март, са отчетени повишения с до +66 см във водосбора на р. Места (м. Момина кула) и с до +90 см в поречие Струма (при гр. Кресна). Средномесечните водни количества превишават значително месечната норма: р. Места – с до 92%, р. Струма – с до 91%.

ДАНИИ ОТ ХИДРОМЕТРИЧНИТЕ ИЗМЕРВАНИЯ КЪМ КРАЙНИТЕ СТАНЦИИ НА РЕКИТЕ
Средномесечни водни количества, Q м³/сек



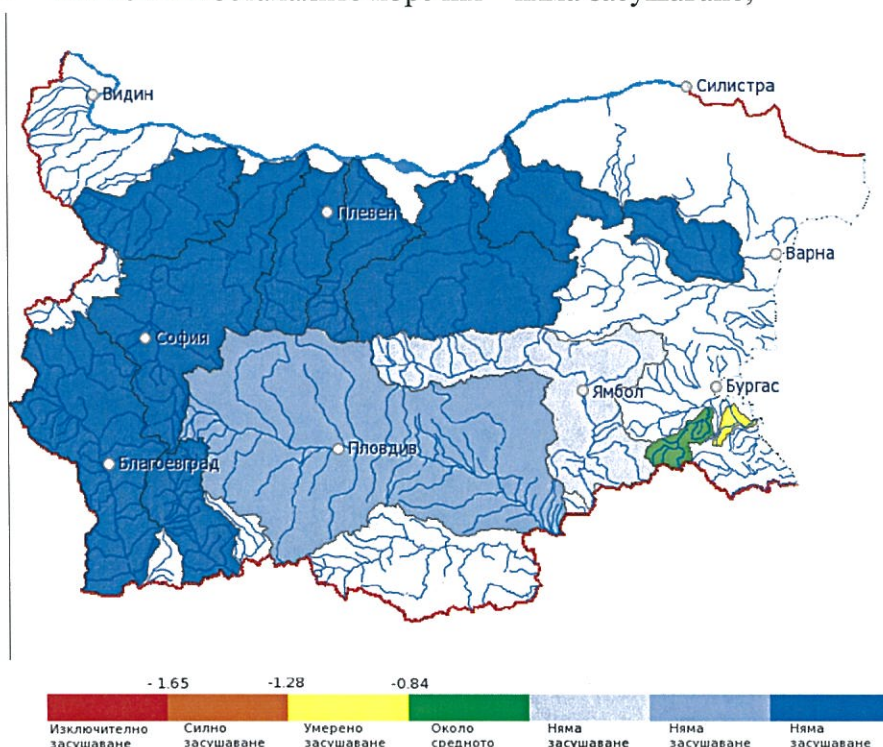
2. РЕКА ДУНАВ

През месец март средномесечните водни стоежи на р. Дунав в българския участък при всички измервателни пунктове бяха над месечните норми.

3. СТОЙНОСТ НА ИНДЕКСА НА ЗАСУШАВАНЕ SRI

НИМХ ежесечно изчислява стойността на индекса на засушаване SRI, на база предварително определени средномесечни водни количества по поречия. За месец март 2016 г. индексите са както следва:

- умерено засушаване – по поречието на река Ропотамо;
- около средно засушаване – по поречието на река Факийска;
- във всички останалите поречия – няма засушаване;



II. СЪСТОЯНИЕ НА ВОДИТЕ ЗАРЕГУЛИРАНИ В КОМПЛЕКСНИТЕ И ЗНАЧИМИ ЯЗОВИРИ ПРЕЗ М. МАРТ 2016 Г.

В Министерството на околната среда и водите ежедневно се следи състоянието на водите зарегулирани в комплексните и значими язовири, на базата на ежедневна информация постъпваща от дружествата експлоатиращи язовирните стени и съоръженията към тях. Съгласно приложение №1 към чл.13 ал.1, т.1 от Закона за водите комплексните и значими язовири са 53 броя:

- Сумата на общите им обеми е 6 692,03 млн.м³, което представлява около 87% от сумата на общите обеми на изградените в страната язовири;

- За 44 броя комплексни и значими язовири с общ обем 6 620,40 млн.м³ се изготвя годишен график за определяне на стратегията при използването на водите им;

Сумата от наличните в тях завирени обеми към 31.03.2016 г. е 5 152,8 млн.м³ и представлява 77,8% от сумата на общите им обеми. В края на м. март 2015 г. този процент е бил 84,5%. *Сумарният завирен обем към 31 март 2016 г. е с 6,7% по-малък от обема към 31 март 2015 г. и с 3,8% по-голям спрямо обема към 29 февруари 2016 г.*

През месец март, поради големия приток към язовирите и значителния наличен обем в тях, преливаха язовирите: „Пчелина“, „Боровица“, „Камчия“ и „Среченска бара“. В края на месеца със запълване над 90% са язовирите: „Александър Стамболийски“, „Йовковци“, „Цанков камък“, „Въча“, „Ясна поляна“, „Розов кладенец“ и „Кричим“.

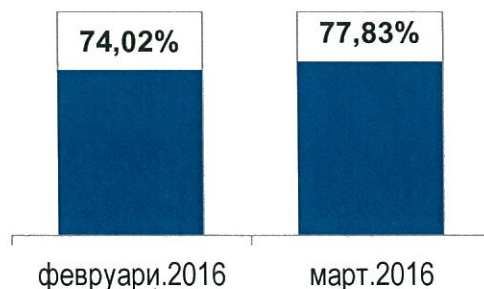
От получените данни за регистрираните общи притоци от водосбора на комплексните и значими язовири може да се направи следната приблизителна оценка. С проток за условия на:

- средна година (обезпеченост 50%) са язовирите: „Христо Смирненски“, „Йовковци“, „Ястребино“, „Съединение“, „Бели лом“, „Тича“, „Георги Трайков“, „Ясна поляна“, „Жребчево“, „Асеновец“, „Батак“ и „Боровица“.
- средно суха година (обезпеченост 75%) е язовир „Среченска бара“
- много суха година (обезпеченост 95%) са язовирите „Огняново“ и „Мандра“
- във всички останали язовири регистрираните общи притоци са над прогнозните от НИМХ-БАН за месеца.

Няма данни за засегнати населени места и за възникнали аварийни ситуации по язовирните стени и съоръженията към тях.



За периода 29.02.2016 - 31.03.2016 г. наличният завирен обем в язовирите се е увеличил със 252,6 млн.м³.



Наличният завирен обем в язовирите според основното им предназначение е както следва:

- питейно-битово водоснабдяване – 85,4% от общия им обем;
- напояване – 69,1% от общия им обем;
- енергетика – 82,0% от общия им обем;

Към момента няма критично ниски или критично високи нива на комплексните и значими язовири в страната. Наличните зарегулирани обеми в края на месец март са достатъчни да задоволят нуждите на водоползвателите.

III. КОМПЛЕКСНИ И ЗНАЧИМИ ЯЗОВИРИ С ОСНОВНО ПРЕДНАЗНАЧЕНИЕ ПИТЕЙНО-БИТОВО ВОДОСНАБДЯВАНЕ

Сумарният завирен обем на язовирите с питейно-битово предназначение към 31 март 2016 г. е 1 281,2 млн. м³, което е 85,4% от общия им обем и е с приблизително 1,2% по-голям от обема им в края на месец февруари 2016 г. и с около 6,2% по-малък спрямо обема им в края на м. март 2015 г.

Степента им на напълване е както следва: яз. „Искър” – 80,9%, яз. „Бели Искър” – 29,4%, яз. „Среченска бара” – 100,0%, яз. „Христо Смирненски” – 65,1%, яз. „Йовковци” – 99,7%, яз. „Тича” – 83,8%, яз. „Камчия” – 100,2%, яз. „Ясна поляна” – 92,5%, яз. „Асеновец” – 89,1%, яз. „Боровица” – 100,0%, яз. „Студена” – 82,4% и яз. „Дяково” – 64,8%.

Всички язовири за питейно-битово водоснабдяване в края на месец март са с обеми, достатъчни да обезпечат нуждите на водоползвателите.



ПРЕДПРИЕТИ ДЕЙСТВИЯ НА ОПЕРАТИВНО ЗВЕНО КЪМ МОСВ

От 9 до 18 март 2016 г. е активирано оперативното звено в МОСВ, предвид прогнозата на НИМХ за очаквани значителни валежи и очаквано значително повишение в речните нива на водосборните басейни.

Обобщена информация за състоянието на язовирите по Приложение 1 към чл. 13, т.1 от ЗВ и информация за състоянието на водите и водните обекти, предоставена от Басейновите дирекции и другите институции и ведомства, имащи отношение към вредното въздействие на водите, е изпращана от звеното два пъти дневно в 8:00 и 16:00 часа на Оперативен дежурен в МВР, Главна Дирекция „Пожарна безопасност и защита на населението“ - Национален оперативен център.

ПРЕДПРИЕТИ МЕРКИ В МЕСЕЧНИЯ ГРАФИК ЗА ИЗПОЛЗВАНЕ НА ВОДИТЕ ОТ КОМПЛЕКСНИТЕ И ЗНАЧИМИ ЯЗОВИРИ ПРЕЗ МЕСЕЦ МАРТ 2016 Г.:

През месец март не е възникнала необходимост от предприемане на мерки и действия по изменение на месечния график.

КОНТРОЛ ПО СПАЗВАНЕ НА МЕСЕЧНИЯ ГРАФИК НА КОМПЛЕКСНИТЕ И ЗНАЧИМИ ЯЗОВИРИ

Съгласно получената от Басейновите дирекции информация по чл. 188, ал. 3 от Закона за водите, с резултатите от ежемесечния контрол по изпълнение на месечните графици, през месец март е установено нарушение по изпълнение на определения с месечния график максимален обем на яз. „Кърджали“.

В съответствие с разпоредбата на чл. 200, ал. 1, т. 27 на Закона за водите, в тримесечен срок на нарушителя ще бъде връчен Акт за установяване на административно нарушение /АУАН/.

ИВЕЛИНА ВАСИЛЕВА

Министър на околната среда и водите