



## РЕПУБЛИКА БЪЛГАРИЯ

### МИНИСТЕРСТВО НА ОКОЛНАТА СРЕДА И ВОДИТЕ

---

## ИНФОРМАЦИЯ

от

**Ивелина Василева - Министър на околната среда и водите**

**ОТНОСНО:** Оперативното управление на водите на национално ниво в Р. България

### **I. СЪСТОЯНИЕ НА ВОДИТЕ В СТРАНАТА ЗА М. ЯНУАРИ 2016 Г.**

#### **1. Повърхностни води**

Общият обем на речния отток в страната за месец януари 2016 г. е 2746 млн.м<sup>3</sup> и е два пъти по-голям от общия речен отток за месец декември 2015 г. и със 17% по-малък спрямо месец януари 2015 г.

В по-голяма част от наблюдаваните реки през месеца са регистрирани значителни повишения на водните нива, но средномесечните водни количества на наблюдаваните реки са около и над месечната норма.

В **Дунавския водосбор** обемът на речния отток е 1041 млн.м<sup>3</sup>, което е с два пъти повече спрямо предходния месец и е около стойността за месец януари 2015 г. Наблюдавани са значителни колебанията на водните нива в голяма част от реките. В резултат от обилни валежи в периода 7 - 12, 29 - 31 януари са регистрирани повишения на водните нива в целия водосбор. По-значителни повишения са отчетени във водосборите на: р. Искър при Нови Искър с +132 см, р. Искър при с. Ореховица с +159 см, р. Осъм при с. Изгрев с +220 см, р. Голяма Река при Стражица с +130 см, р. Янтра при Каранци с +154 см, р. Русенски Лом при с. Божичен с +88 см.

В **Черноморския водосборен басейн** обема на речния отток за месец януари е 194 млн.м<sup>3</sup> и е 3 пъти по-голям спрямо м. декември и 2 пъти по-малък в сравнение с м. януари 2015 г. Средномесечните водни количества в по-голяма част от реките в басейна са около и над месечната норма и само в горното и средно течение на р. Камчия са под нея. В резултат на валежите в периода 16 - 17 и 29 - 31 януари са регистрирани повишения на водните нива в целия водосбор. По-значителни повишения са отчетени



София, 1000, бул. „Кн. Мария Луиза” 22

Тел: +359(2) 940 6194, Факс: +359(2) 986 25 33

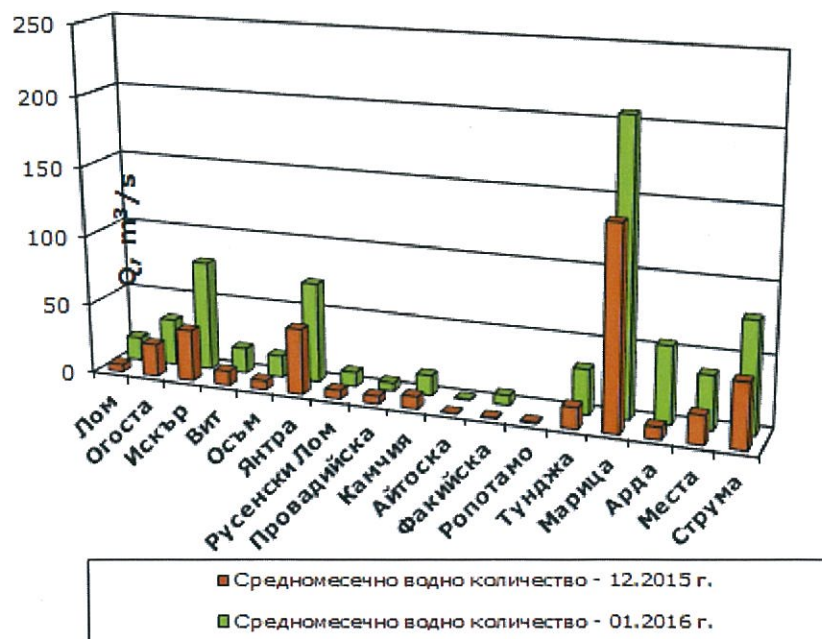


при: р. Луда Камчия при с. Берово с +120 см, р. Провадийска при Провадия с + 100 см, р. Айтоска при Камене с + 82 см, р. Факийска при Зидарово с +304 см.

Общият обем на оттока на реките в **Източнобеломорския водосборен басейн** за месец януари е 1149 млн.м<sup>3</sup> и е 2 пъти повече спрямо м. декември 2015 и с 20% по-малък спрямо м. януари 2015 г. В резултат на обилни валежи в периода 16 - 17 януари са регистрирани значителни повишения: с +86 см на р. Тунджа при Елхово, с +200 см на р. Сазлийка при Гълъбово, с + 387 см на р. Харманлийска при Харманли, с + 161 см на р. Марица при Харманли, с + 125 см на р. Марица при Свиленград. Най - големи повишения в този период са отчетени във водосбора на р. Арда: с + 768 см на р. Върбица при Джебел, с +280 см на р. Арда при Рудозем, с + 545 см на р. Арда при Вехтино. Вследствие на интензивните валежи на 16.01 срещу 17.01 и внезапното покачване на речните нива, р. Харманлийска и р. Черна излизат от коритата си и заливат урбанизирана територия и пътна инфраструктура. Река Харманлийска излиза от коритото си и залива с. Динево, а р. Черна излиза от коритото си при квартал „Устово“ на гр. Смолян, заливайки индустриалната зона на квартала и разрушава пътна инфраструктура. Водните количества в поречия Тунджа, Марица и Арда са над месечната норма.

В **Западнобеломорския водосборен басейн** обемът на речния отток за месец януари е 362 млн.м<sup>3</sup> и е 2 пъти повече спрямо м. декември 2015 г. и е около стойността за м. януари 2015 г. Средномесечните водни количества са около и над месечната норма. В резултат на значителни валежи в периода 06 - 07 януари са регистрирани значителни повишения с +92 см на р. Места при Момина Кула, с +162 см на р. Места при Хаджидимово, с +112 см на р. Струма при Бобошево, с +118 см на р. Струма при Кресненско ханче.

**ДАНИ ОТ ХИДРОМЕТРИЧНИТЕ ИЗМЕРВАНИЯ КЪМ КРАЙНИТЕ СТАНЦИИ НА РЕКИТЕ**  
**Средномесечни водни количества,  $Q$  м<sup>3</sup>/сек**



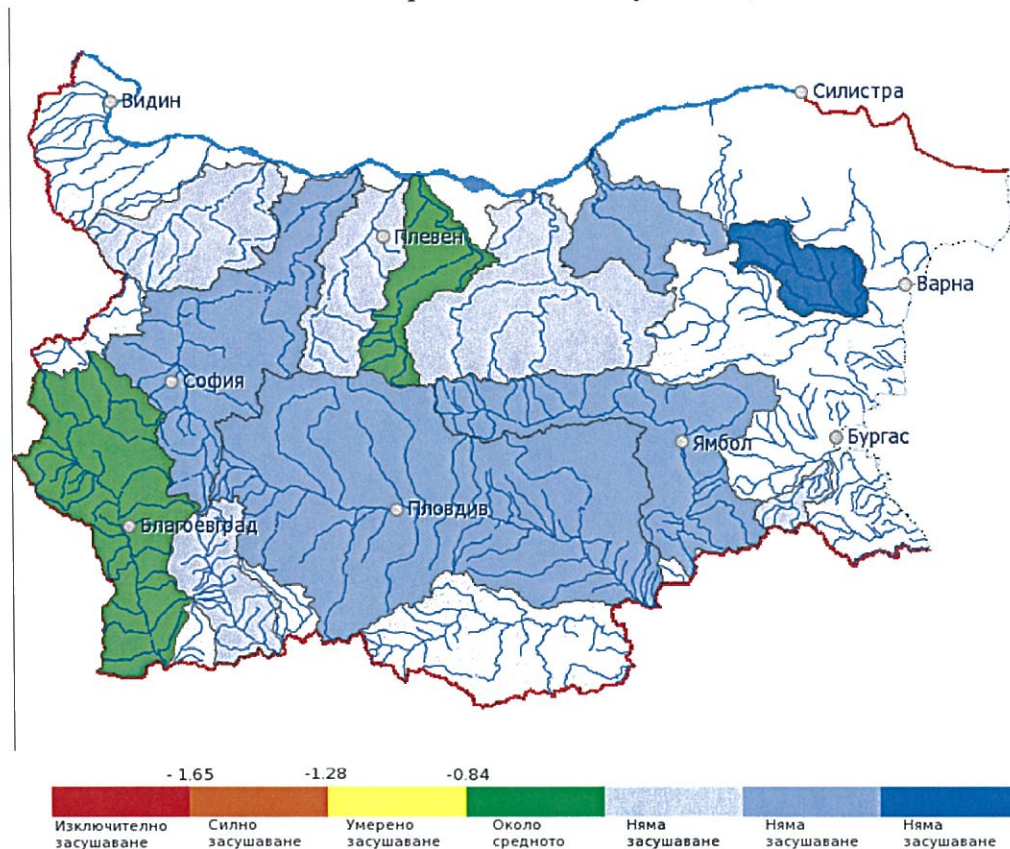
## 2. РЕКА ДУНАВ

През месец януари средномесечните водни стоежи на р. Дунав в българския участък при всички измервателни пунктове са под месечните норми.

## 3. СТОЙНОСТ НА ИНДЕКСА НА ЗАСУШАВАНЕ SRI

НИМХ ежемесечно изчислява стойността на индекса на засушаване SRI, на база предварително определени средномесечни водни количества по поречия. За месец януари 2016 г. индексите са както следва:

- около средно засушаване – по поречията на реките: Осъм и Струма;
- във всички останалите поречия – няма засушаване;



## II. СЪСТОЯНИЕ НА ВОДИТЕ ЗАРЕГУЛИРАНИ В КОМПЛЕКСНИТЕ И ЗНАЧИМИ ЯЗОВИРИ ПРЕЗ М. ЯНУАРИ 2016 Г.

В Министерството на околната среда и водите ежедневно се следи състоянието на водите зарегулирани в комплексните и значими язовири, на базата на ежедневна информация постъпваща от дружествата експлоатиращи язовирните стени и съоръженията към тях. Съгласно приложение №1 към чл.13 ал.1, т.1 от Закона за водите комплексните и значими язовири са 53 броя:

- Сумата на общите им обеми е 6 692,03 млн.м<sup>3</sup>, което представлява около 87% от сумата на общите обеми на изградените в страната язовири;



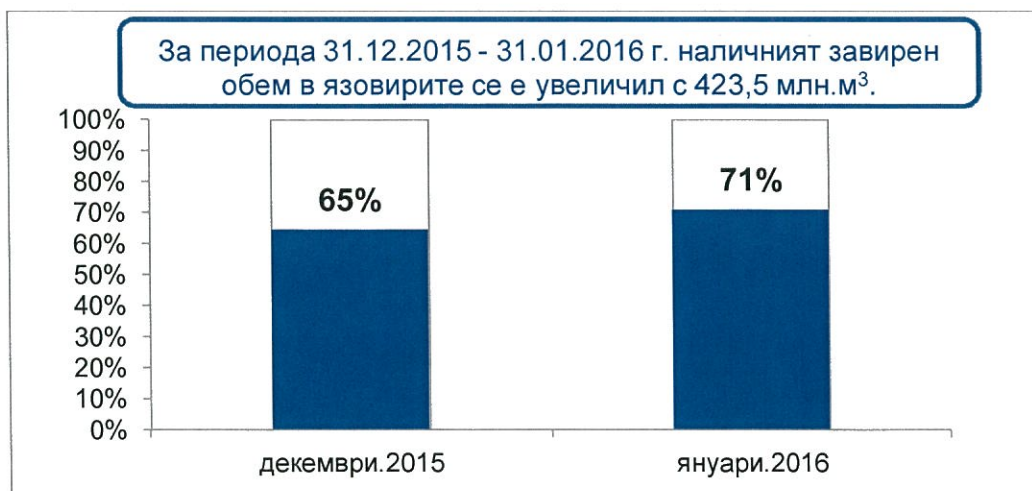
- За 44 броя комплексни и значими язовири с общ обем 6 620,40 млн.м<sup>3</sup> се изготвя годишен график за определяне на стратегията при използването на водите им;

Сумата от наличните в тях завирени обеми към 31.01.2016 г. е 4 703,9 млн.м<sup>3</sup> и представлява 71% от сумата на общите им обеми. В края на м. януари 2015 г. този процент е бил 80,3%. *Сумарният завирен обем към 31 януари 2016 г. е с 9,3% по-малък от обема към 31 януари 2015 г. и с 5,8% по-голям спрямо обема към 31 декември 2015 г.*

На края на месеца със запълване над 90% са язовирите: „Пчелина“, „Йовковци“, „Камчия“, „Среченска бара“, „Боровица“, „Розов кладенец“ и „Кричим“.

С изключение на язовирите „Огняново“, „Батак“ и „Георги Трайков“, регистрираните общи притоци на комплексните и значими язовири са над прогнозните от НИМХ-БАН за месеца.

*Няма данни за засегнати населени места и за възникнали аварийни ситуации по язовирните стени и съоръженията към тях.*



Наличният завирен обем в язовирите според основното им предназначение е както следва:

- питейно-битово водоснабдяване – 82,8% от общия им обем;
- напояване – 58,3% от общия им обем;
- енергетика – 75,8% от общия им обем;

Към момента няма критично ниски или критично високи нива на комплексните и значими язовири в страната. Наличните зарегулирани обеми в края на месец януари са достатъчни да задоволят нуждите на водоползвателите.

### III. КОМПЛЕКСНИ И ЗНАЧИМИ ЯЗОВИРИ С ОСНОВНО ПРЕДНАЗНАЧЕНИЕ ПИТЕЙНО-БИТОВО ВОДОСНАБДЯВАНЕ

Сумарният завирен обем на язовирите с питейно-битово предназначение към 31 януари 2016 г. е 1 242,3 млн. м<sup>3</sup>, което е 82,8% от общия им обем и е с приблизително 3,7% по-голям от обема им в края на месец декември 2015 г. и с около 4,8% по-малък спрямо обема им в края на м. януари 2015 г.

Степента им на напълване е както следва: яз. „Искър” – 77,7%, яз. „Бели Искър” – 58,9%, яз. „Среченска бара” – 96,5%, яз. „Христо Смирненски” – 68,8%, яз. „Йовковци” – 93,5%, яз. „Тича” – 83,0%, яз. „Камчия” – 99,8%, яз. „Ясна поляна” – 78,5%, яз. „Асеновец” – 67,9%, яз. „Боровица” – 100,0%, яз. „Студена” – 75,3% и яз. „Дяково” – 60,6%.

*Всички язовири за питейно-битово водоснабдяване в края на месец януари са с обеми, достатъчни да обезпечат нуждите на водоползвателите.*



## **ПРЕДПРИЕТИ ДЕЙСТВИЯ НА ОПЕРАТИВНО ЗВЕНО КЪМ МОСВ**

От 16 до 20 януари 2016 г. е активирано оперативното звено в МОСВ, предвид прогнозата на НИМХ за очаквани значителни валежи и очаквано значително повишение в речните нива на водосборните басейни.

1. Обобщена информация за състоянието на язовирите по Приложение 1 към чл. 13, т.1 от ЗВ и информация за състоянието на водите и водните обекти, предоставена от Басейновите дирекции и другите институции и ведомства, имащи отношение към вредното въздействие на водите, е изпращана от звеното два пъти дневно в 8:00 и 16:00 часа на Оперативен дежурен в МВР, Главна Дирекция „Пожарна безопасност и защита на населението“ – Национален оперативен център.

2. На 5 януари, по съответния ред са уведомени турските власти, за очаквания през месец януари приток, предвид прогнозата предоставена от Националния институт по метеорология и хидрология към БАН.

3. На 15.01.2016 г. е предоставена е информацията за незабавно уведомяване на компетентните власти на Р. Турция по установения ред, предвид получена информация от НИМХ-БАН, за водните количества на реките около праговете за високи и средни води и предупреждение за водното ниво на река Марица при гр. Свиленград, което ще достигне и ще премине жълтия праг на предупреждение в обедните часове на 17.01.2016 г.

4. На 17.01.2016 г. след постъпила информация за увеличаване на сумарния приток към язовирите от каскада Арда, въпреки предприетите действия от страна на МОСВ и предвид условията на динамична хидрометеорологична обстановка, в която се очаква водното количество след язовир „Ивайловград“ да надвиши 300 куб.м/сек. се предприемат действия за спешно уведомяване компетентните власти на Р. Гърция.

5. На 19.01.2016 г. съгласно системата за ранно предупреждение при наводнения за водосбора на река Тунджа, се наблюдава увеличение на водните нива, като при гр. Елхово е обявен оранжев код /риск за тревога/. Предвид тенденцията за повишение на речния отток са предприети мерки за незабавно предупреждение на компетентните власти на Р. Турция.

## **ПРЕДПРИЕТИ МЕРКИ В МЕСЕЧНИЯ ГРАФИК ЗА ИЗПОЛЗВАНЕ НА ВОДИТЕ ОТ КОМПЛЕКСНИТЕ И ЗНАЧИМИ ЯЗОВИРИ ЗА М. ЯНУАРИ 2016 Г.:**

1. Поради необичайно нарастване на водния обем на язовир „Студена“ през първата десетдневка на месец януари и предвид наличния завирен обем, който към 13.01.2016 г. е 19,034 млн.м<sup>3</sup>, месечния график е изменен като се отпускат допълнителни водни маси за освобождаване на обем, чрез производство на електроенергия от язовир „Студена“, в размер на 1000 млн.м<sup>3</sup>.

2. Предвид настъпилата промяна в хидрометеорологичната обстановка, наличните обеми в язовирите и необходимостта от осигуряване на свободни обеми за поемане на очакван приток, е изменен месечния график за м. януари 2016 г. като се определят контролни обеми на язовирите:

- за язовир “Студен кладенец“ до края на месец януари да се достигне и поддържа обем 340,000 млн.м<sup>3</sup> в язовира;



- за язовир "Ивайловград" - до 23.01.2016 г. да се достигне обем 130,000 млн.м<sup>3</sup> в язовира. Този обем да се поддържа като ежедневно се преработва постъпващия общ приток;

- за язовир "Цанков камък" - при достигане на обем 105,000 млн.м<sup>3</sup>, този обем да се поддържа в язовира;

- за язовир "Тича" – в язовира да се достигне и поддържа обем 245,000 млн.м<sup>3</sup>, чрез производство на електроенергия от ВЕЦ „Моста” и ВЕЦ „Тича” или чрез основния изпускател;

3. Поради голямото количество постъпили притоци през месеца, необходимостта от осигуряване на свободни обеми за поемане на очакван приток и предвид постъпило писмо от НЕК ЕАД - изх. № 04-11-17/ 26.01.2016 г. с искане за отпускане на допълнителни водни обеми за електропроизводство, е допустимо и е изменен месечния график в частта за язовир „Цанков камък“, като се отпуснат допълнителни обеми за електропроизводство в размер на 15,000 млн.м<sup>3</sup>.

### **КОНТРОЛ ПО СПАЗВАНЕ НА МЕСЕЧНИЯ ГРАФИК НА КОМПЛЕКСНИТЕ И ЗНАЧИМИ ЯЗОВИРИ**

При извършения от Басейновите дирекции, контрол по изпълнение режимния график и определените за поддържане обеми на водите на комплексните и значими язовири разрешени с месечния график за месец декември, не са констатирани нарушения.

През месец януари е връчен Акт за установяване на административно нарушение (АУАН) за констатирано неизпълнение на месечния график за месец октомври 2015 г. в частта за язовир „Въча“.

**ИВЕЛИНА ВАСИЛЕВА**

*Министър на околната среда и водите*