



РЕПУБЛИКА БЪЛГАРИЯ

МИНИСТЕРСТВО НА ОКОЛНАТА СРЕДА И ВОДИТЕ

ИНФОРМАЦИЯ

от

Ивелина Василева - Министър на околната среда и водите

ОТНОСНО: Оперативното управление на водите на национално ниво в Р. България

I. СЪСТОЯНИЕ НА ВОДИТЕ В СТРАНАТА ЗА М. АВГУСТ 2016 Г.

1. Повърхностни води

Общият обем на речния отток в страната за месец август е 771 млн. м³, което е с 15% по-малко от месец юли 2016 г. и с 3% по-малко от месец август 2015 г.

В **Дунавския водосборен басейн** обемът на речния отток за месец август е 304 млн. м³, което е с 15% по-малко от предходния месец и е с 23% повече от месец август миналата година. В резултат на валежи в периодите 02.08÷04.08, 12.08÷14.08, 18.08÷20.08 и 22.08÷24.08 са регистрирани повишения на водните нива в по-голямата част от басейна като по-значителни са на пунктовете: р. Искър при гр. Нови Искър с +90 см, р. Вит при с. Биволаре с +53 см, р. Осъм при Троян с +32 см, р. Осъм при с. Изгрев с +40 см, р. Янтра при гр. Габрово с +29 см. Над месечните норми са водните количества във водосбора на р. Огоста (с до 83%), водосбора на р. Янтра (с до +56%) и в долното течение на р. Русенски Лом (с до +25%). Средномесечните водни количества на останалите наблюдавани реки са с до 93% под месечните норми.

В **Черноморския водосборен басейн** обемът на речния отток за месец август е 48 млн. м³. Той е с 19% по-малък спрямо месец юли и с 8% по-голям от месец август 2015 г. С изключение на реките Провадийска при гр. Провадия (-63%), Голяма Камчия при Велики Преслав (-29%) и Факийска при с. Зидарово (-68%), средномесечните водни количества на реките в басейна са над месечните норми.

Общият обем на оттока на реките в **Източнобеломорския водосборен басейн** за месец август е 321 млн. м³. Стойността му е с 15% по-малка спрямо месец юли и с 22% по-малка от тази за август миналата година. В резултат на валежи, в периодите



София, 1000, бул. „Кн. Мария Луиза“ 22

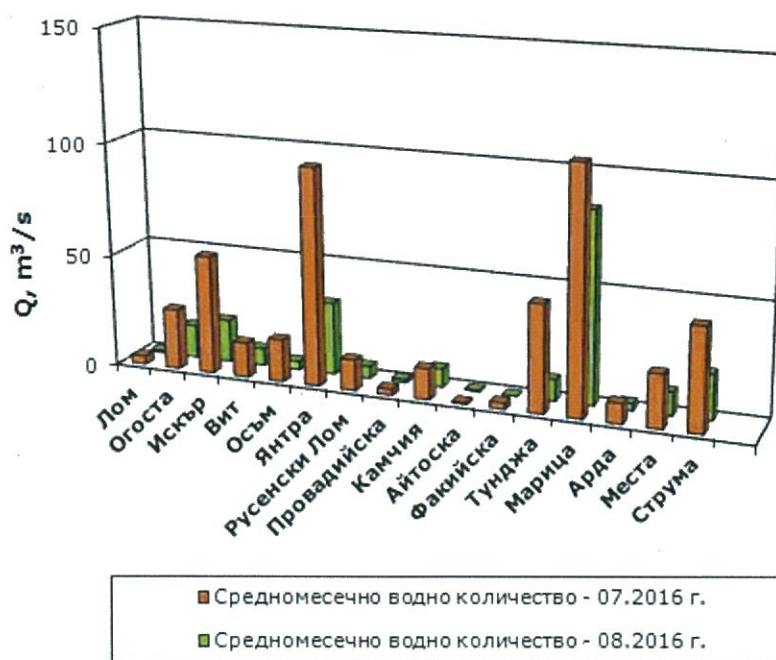


Тел: +359(2) 940 6194, Факс: +359(2) 986 25 33

02.08÷04.08, 12.08÷14.08, 18.08÷20.08 и 22.08÷24.08 са регистрирани краткотрайни повишения на речните нива, като по-съществени са на р. Черна при с. Търън +29 см, р. Арда при гр. Рудозем +52 см, р. Луда Яна при с. Росен +78 см, р. Чепеларска при с. Бачково +33 см. Средномесечните водни количества в басейна са над месечните норми във водосборите на: р. Тунджа – с до 31% в долното и течение, р. Марица – с до 110 % по основната река и с 52% по притока и р. Сазлийка, р. Арда – с до 97% в горното и течение.

В **Западнобеломорския водосборен басейн** обемът на речния отток за месец август е 96 млн. м³, което е с 9% по-малко от обема за юли 2016 г. и с 3% повече спрямо август миналата година. Вследствие на валежи, в периодите 02.08÷04.08, 08.08÷10.08 и 18.08÷20.08 са регистрирани краткотрайни повишения на водните нива с до +15 см. в поречието Струма и с до +58 см. в поречието Места. Средномесечните водни количества в по-голяма част от наблюдаваните реки са под месечните норми. Изключение правят долното течение на р. Места и някои от притоците на р. Струма (р. Джерман, р. Сушичка и р. Струмешница), където водните количества са над месечната норма до 118%.

ДАНИИ ОТ ХИДРОМЕТРИЧНИТЕ ИЗМЕРВАНИЯ КЪМ КРАЙНИТЕ СТАНЦИИ НА РЕКИТЕ
Средномесечни водни количества, Q м³/сек



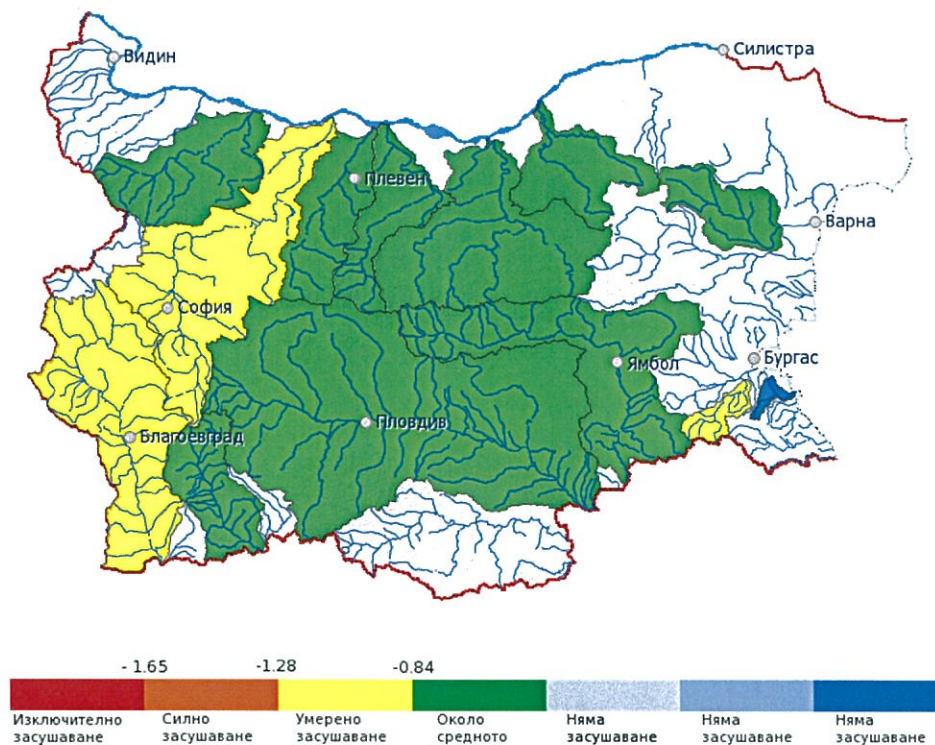
2. РЕКА ДУНАВ

През месец август средномесечните водни стоежи на р. Дунав в българския участък при всички измервателни пунктове са под месечните норми.

3. СТОЙНОСТ НА ИНДЕКСА НА ЗАСУШАВАНЕ SRI

НИМХ ежемесечно изчислява стойността на индекса на засушаване SRI, на база предварително определени средномесечни водни количества по поречия. За месец август 2016 г. индексите са както следва:

- умерено засушаване – по поречията на реките Искър, Струма и Факийска;
- около средното засушаване – по поречията на реките: Огоста, Вит, Осъм, Янтра, Русенски лом, Провадийска, Места, Марица и Тунджа;
- в останалите поречия – няма засушаване;



II. СЪСТОЯНИЕ НА ВОДИТЕ ЗАРЕГУЛИРАНИ В КОМПЛЕКСНИТЕ И ЗНАЧИМИ ЯЗОВИРИ ПРЕЗ м. АВГУСТ 2016 г.

В Министерството на околната среда и водите ежедневно се следи състоянието на водите зарегулирани в комплексните и значими язовири, на базата на ежедневна информация постъпваща от дружествата експлоатиращи язовирните стени и съоръженията към тях. Съгласно приложение №1 към чл.13 ал.1, т.1 от Закона за водите комплексните и значими язовири са 53 броя:

- Сумата на общите им обеми е 6 692,03 млн. м³, което представлява около 87% от сумата на общите обеми на изградените в страната язовири;

- За 44 броя комплексни и значими язовири с общ обем 6 620,40 млн. м³ се изготвя годишен график за определяне на стратегията при използването на водите им;

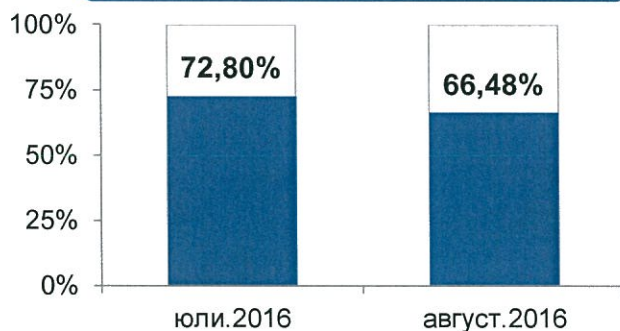
Сумата от наличните в тях завирени обеми към 31.08.2016 г. е 4 401,4 млн. м³ и представлява 66,5% от сумата на общите им обеми. В края на м. август 2015 г. този процент е бил 66%. **Сумарният завирен обем към 31 август 2016 г. е с 0,5% по-голям от обема към 31 август 2015 г. и с 6,3% по-малък спрямо обема към 31 юли 2016 г.**

В края на месеца със запълване над 90% са язовирите: „Доспат“, „Пчелина“, „Боровица“, „Камчия“ и „Кричим“.

Няма данни за засегнати населени места и за възникнали аварийни ситуации по язовирните стени и съоръженията към тях.



За периода 01.08.2016 - 31.08.2016 г. наличният завирен обем в язовирите е намалял със 418,2 млн.м³.



Наличният завирен обем в язовирите според основното им предназначение е както следва:

- питейно-битово водоснабдяване – 80,4% от общия им обем;
- напояване – 54,8% от общия им обем;
- енергетика – 72,0% от общия им обем;

Към момента няма критично ниски или критично високи нива на комплексните и значими язовири в страната. Наличните зарегулирани обеми в края на месец август са достатъчни да задоволят нуждите на водоползвателите.

От получените данни за регистрираните общи притоци от водосбора на комплексните и значими язовири може да се направи следната приблизителна оценка. С проток за условия на:

- средна година (обезпеченост 50%) са язовирите: „Ахелой“ и „Пчелина“;
- средно суха година (обезпеченост 75%) – яз. „Въча“, „Горни Дъбник“, „Тича“;

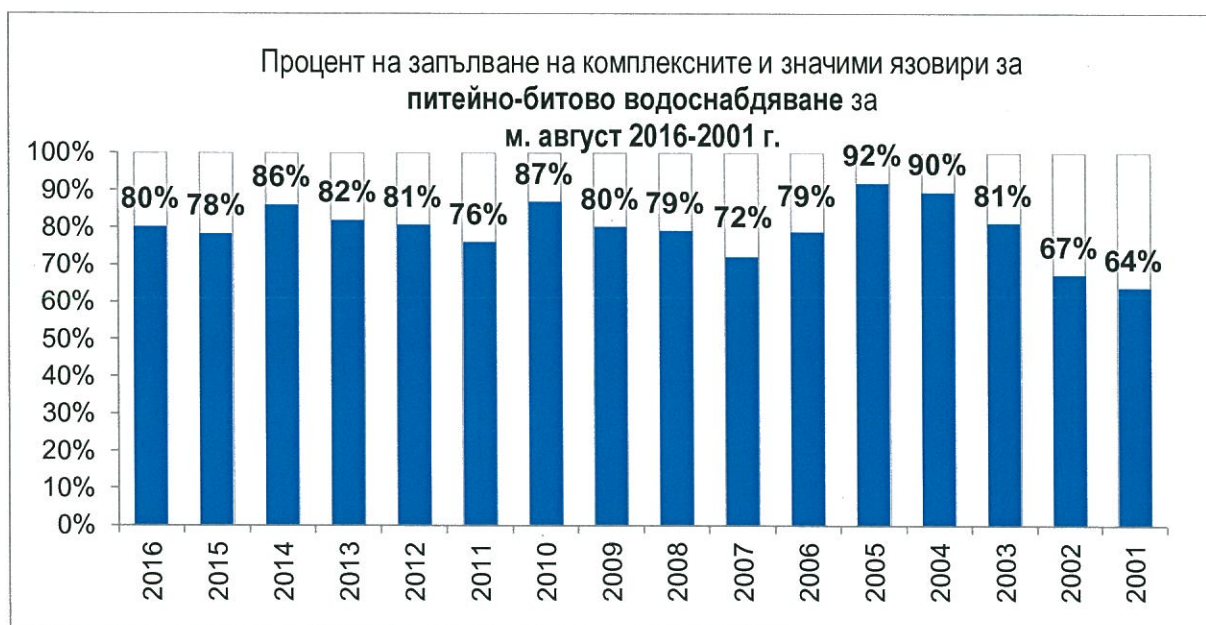
- Всички останали язовири по приложение 1 са в условията на много суха година (обезпеченост 95%);

III. КОМПЛЕКСНИ И ЗНАЧИМИ ЯЗОВИРИ С ОСНОВНО ПРЕДНАЗНАЧЕНИЕ ПИТЕЙНО-БИТОВО ВОДОСНАБДЯВАНЕ

Сумарният завирен обем на язовирите с питейно-битово предназначение към 31 август 2016 г. е 1 203,4 млн. м³, което е 80,3% от общия им обем и е с приблизително **4,5% по-малък от обема им в края на месец юли 2016 г. и с около 2% по-голям спрямо обема им в края на м. август 2015 г.**

Степента им на напълване е както следва: яз. „Искър” – 79,8%, яз. „Бели Искър” – 66,6%, яз. „Среченска бара” – 86,2%, яз. „Христо Смирненски” – 61,4%, яз. „Йовковци” – 88,9%, яз. „Тича” – 75,2%, яз. „Камчия” – 90,3%, яз. „Ясна поляна” – 76,5%, яз. „Асеновец” – 86,7%, яз. „Боровица” – 93,2%, яз. „Студена” – 68,1% и яз. „Дяково” – 59,2%.

Всички язовири за питейно-битово водоснабдяване в края на месец август са с обеми, достатъчни да обезпечат нуждите на водоползвателите.



ПРЕДПРИЕТИ ДЕЙСТВИЯ НА ОПЕРАТИВНО ЗВЕНО КЪМ МОСВ

През месец август хидрометеорологичната обстановка бе спокойна и не са възниквали извънредни ситуации, поради което оперативното звено не е било активирано през месеца.

ПРЕДПРИЕТИ МЕРКИ В МЕСЕЧНИЯ ГРАФИК ЗА ИЗПОЛЗВАНЕ НА ВОДИТЕ ОТ КОМПЛЕКСНИТЕ И ЗНАЧИМИ ЯЗОВИРИ ПРЕЗ МЕСЕЦ АВГУСТ 2016 Г.:

На основание чл. 26, ал.6 от Наредба за ползването на повърхностните води и с цел защита от вредното въздействие на водите е изменен месечния график в частта за

язовир „Ивайловград“ като е разпоредено обемът в язовира да достигне и да не надвишава 125,40 млн. м³

Поради планиран ремонт на бързопадащ таблен затвор на Главна напорна деривация за ВЕЦ „Пасарел“ и с цел необходимостта от постепенно понижаване на обема в язовир „Искър“ до края на месец септември, с изменение на месечния график за м. август са отпуснати допълнителни водни обеми в размер на 4,00 млн. м³ за производство на електроенергия от язовира.

Поради аварийни ремонтни дейности във връзката берма-откос налагащи понижаване на водното ниво на язовир „Цанков камък“ с изменение на месечния график е наложено обемът в язовира да достигне и да не надвишава 67,00 млн. м³, отговарящ на кота 668,80 м, като това условие да се изпълни чрез работа на ВЕЦ „Цанков камък“ и/или изпускане на енергийно непреработени водни обеми през основен изпускател.

Поради планирани ремонтни дейности по каскада „Белмекен – Сестримо“ с изменение на месечния график в частта за яз. „Белмекен“ е разрешено изпускането на 0,15 млн. м³ енергийно непреработени водни обеми от изравнител „Станкови бараки“.

В Министерство на околната среда и водите постъпи писмо от „Напоителни системи“ ЕАД с искане за отпускане на допълнителни водни обеми за напояване и екологични нужди от язовир „Бели Лом“, поради високите температури, настъпилото трайно засушаване и завишеното потребление на вода за напояване в областите Търговище и Разград. Предвид обстоятелството, че искането се отнася за водоползване с висок приоритет съгласно чл. 50, ал. 4 от Закона за водите месечния график е изменен в частта за яз. „Бели Лом“ като са отпуснати 0,150 млн. м³ допълнителни водни обеми за напояване и 0,010 млн. м³ допълнителни водни обеми за екологични нужди.

КОНТРОЛ ПО СПАЗВАНЕ НА МЕСЕЧНИЯ ГРАФИК НА КОМПЛЕКСНИТЕ И ЗНАЧИМИ ЯЗОВИРИ

Съгласно получената от Басейновите дирекции информация по чл. 188, ал. 3 от Закона за водите, с резултатите от ежемесечния контрол по изпълнение на месечния график за месец август е установено нарушение в частта за язовир „Рабиша“, като в несъответствие с месечния график е осъществено водовземане за производство на електроенергия от язовира.

На основание чл. 200, ал. 1, т. 27 от Закона за водите, в тримесечен срок на нарушителя ще бъде връчен Акт за установяване на административно нарушение /АУАН/.

ИВЕЛИНА ВАСИЛЕВА

Министър на околната среда и водите